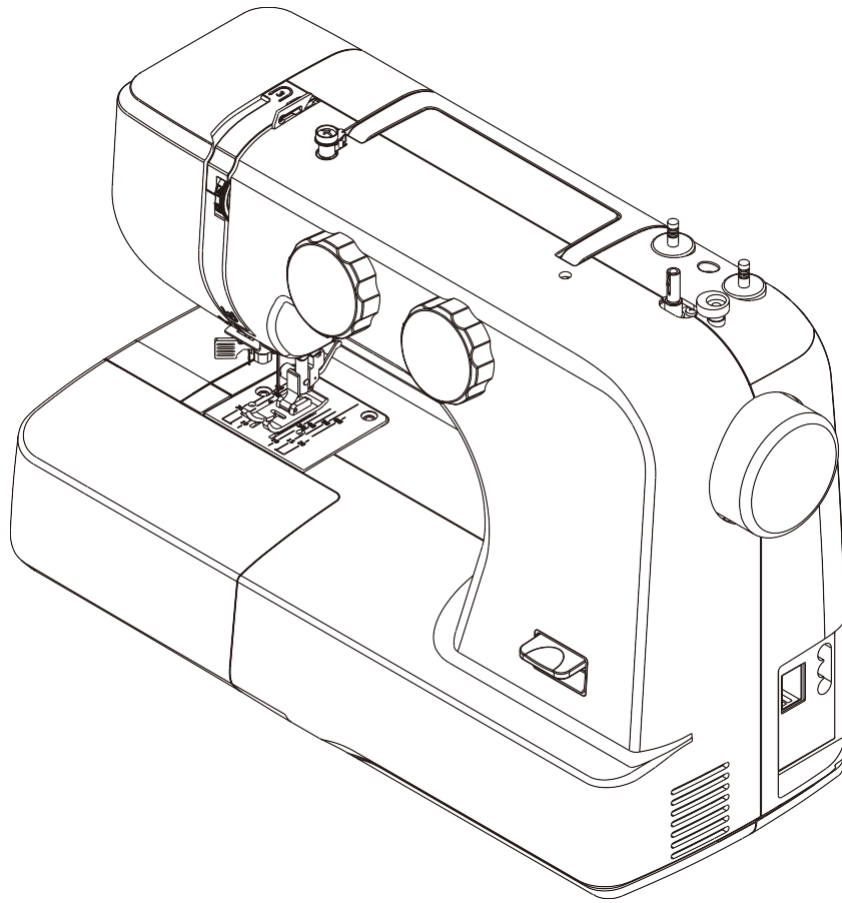


KULLANIM KILAVUZU

SM024



SINGER®

Bu ev tipi dikiş makinesi, IEC/EN 60335-2-28 ve UL1594 yönetmeliklerine uygun şekilde tasarlanmıştır.

ÖNEMLİ GÜVENLİK TALİMATLARI

Elektrikli bir cihaz kullanılırken aşağıdakiler de dahil olmak üzere temel güvenlik önlemleri daima izlenmelidir: Bu ev tipi dikiş makinesini kullanmadan önce tüm talimatları okuyun. Talimatları makineye yakın ve uygun bir yerde bulundurun. Makine, üçüncü bir şahsa verilirse talimatları da beraberinde verin.

TEHLİKE - ELEKTRİK ÇARPMASI RİSKİNİ AZALTMAK İÇİN:

- Dikiş makinesi, fişi takılıyken asla denetimsiz bırakılmamalıdır. Bu dikiş makinesini kullandıktan sonra ve temizlemeden önce, kapakları çıkarırken, yağlama yaparken veya bu kullanım kılavuzunda belirtilen diğer tüm kullanıcı tarafından gerçekleştirilen ayarlamaları yaparken makinenin fişini derhal elektrik prizinden çıkarın.

UYARI - YANGIN, ELEKTRİK ÇARPMASI, YANIK VEYA DİĞER KİŞİSEL YARALANMA RİSKİNİ AZALTMAK İÇİN:

- Oyuncak olarak kullanılmasına izin vermeyin. Bu dikiş makinesi, çocuklar tarafından veya çocukların yanında kullanılırken çok dikkat edilmesi gerekir.
- Bu dikiş makinesini, yalnızca bu kitapçıkta açıklanan kullanım amacı için kullanın. Yalnızca üretici tarafından bu kitapçıkta önerilen eklentileri kullanın.
- Kablo veya fiş hasarlıysa ya da doğru çalışmıyorsa, makine yere düşürülmüş, hasar görmüş veya suya düşürülmüşse asla makineyi çalıştırmayın. İnceleme, tamir, elektronik veya mekanik ayarlama için en yakın yetkili servis merkezine götürün.
- Dikiş makinesini, havalandırma açıklıklarından herhangi biri tıkalıyken asla çalıştırmayın. Dikiş makinesinin havalandırma deliklerine ve ayak pedalına hav, toz ve iplik kaçmasını önleyin.
- Parmaklarınızı, hareket eden tüm parçalardan uzak tutun. Dikiş makinesi iğnesinin çevresine özellikle dikkat edin.
- Daima doğru iğne plakasını kullanın. Yanlış plaka, iğnenin kırılmasına sebep olabilir.
- Eğilmiş iğneleri kullanmayın.
- Dikiş dikerken kumaşı itmeyin veya çekmeyin. Bunun yapılması iğneye zarar vererek kırılmasına neden olabilir.
- Güvenlik gözlüğü takın.
- İğne bölgesinde iğne değiştirmek, iğneye iplik takmak, masuraya iplik sarmak veya baskı ayağını değiştirmek gibi herhangi bir ayarlama işlemi yaparken dikiş makinesini kapalı konuma ("0") getirin.
- Hiçbir deliğe hiçbir nesne sokmayın veya düşürmeyin.
- Dış mekanlarda kullanmayın.
- Aerosol (sprey) ürünlerinin kullanıldığı veya oksijen uygulanan yerlerde çalıştırmayın.
- Bağlantıyı kesmek için tüm kontrolleri kapalı konuma ("0") getirin, ardından fişi prizden çıkarın.
- Prizden çıkarmak için kablodan çekmeyin. Kablodan değil fişten tutarak çıkartın.
- Ayak pedalı makineyi çalıştırmak için kullanılır. Ayak pedalının üzerine başka nesnelere koymaktan kaçının.
- Makine ıslaksa makineyi kullanmayın.
- LED lamba hasarlı veya kırılmışsa tehlike oluşmasını önlemek için üretici, servis yetkilisi veya benzer bir yetkili kişi tarafından değiştirilmesi gerekir.
- Ayak pedalına bağlı olan tedarik kablosu hasar görmüşse, tehlike oluşmasını önlemek için üretici, servis yetkilisi veya benzer bir yetkili kişi tarafından değiştirilmesi gerekir.
- Bu dikiş makinesi iki kat yalıtımlıdır. Yalnızca eş yedek parçaları kullanın. İki Kat Yalıtımlı Ev Aletleri Bakım Talimatlarını okuyun.

BU TALİMATLARI SAKLAYIN

YALNIZCA AVRUPA İÇİN:

Cihazın güvenli bir şekilde kullanımına ilişkin ilgili eğitim verilmiş olması veya gözetim sağlanması ve mevcut tehlikeleri anlamaları durumunda, bu cihaz, 13 yaş ve üzerindeki çocuklar ile fiziksel, duyuşsal veya zihinsel becerileri kısıtlı olan ya da tecrübe veya bilgi eksikliği olan kişiler tarafından kullanılabilir. Çocuklar cihaz ile oynamamalıdır. Temizlik ve kullanıcı bakımının, denetim altında olmayan çocuklar tarafından yapılmaması gerekir. Normal çalışma koşulları altında gürültü seviyesi, 75dB(A)'den azdır.

Makine yalnızca ZHEJIANG HUAXING ELECTRIC MOTOR CO., LTD şirketi tarafından üretilen "HKT7-2" türü pedal ile kullanılmalıdır.

AVRUPA DIŞI İÇİN:

Bu dikiş makinesi, güvenliklerinden sorumlu bir kişi tarafından kullanımı ile ilgili eğitim veya denetimi sağlanmış olması hali dışında, fiziksel veya zihinsel becerilerinde, tecrübe veya bilgisinde eksiklik olan kişiler tarafından (çocuklar dahil) kullanılacak şekilde tasarlanmamıştır. Dikiş makinesiyle oynamadıklarından emin olmak için çocuklara dikkat edilmelidir.

Normal çalışma koşulları altında gürültü seviyesi, 75dB(A)'den azdır.

Makine yalnızca ZHEJIANG HUAXING ELECTRIC MOTOR CO., LTD şirketi tarafından üretilen "HKT7" türü pedal ile kullanılmalıdır.

İKİ KAT YALITIMLI ÜRÜNLERİN BAKIMI

İki kat yalıtımlı ürünlerde topraklama yerine iki yalıtım sistemi temin edilir. İki kat yalıtımlı bir üründe topraklama aracı temin edilmez ve sonradan da ürüne topraklama aracı eklenmemelidir. İki kat yalıtımlı bir ürünün bakımı, sistem hakkında hem bilgi hem de önemli ölçüde özen gerektirir ve yalnızca yetkili servis personeli tarafından gerçekleştirilmelidir. İki kat yalıtımlı ürünlerin yedek parçaları, ürünlerin esas parçalarıyla aynı olmalıdır. İki kat yalıtımlı ürünlerin üzerinde "DOUBLE INSULATION" (İKİ KAT YALITIM) veya "DOUBLE INSULATED" (İKİ KAT YALITIMLI) yazar.

KULLANIM AMACI

Optimum kullanım ve bakım, bu talimatlarda açıklanmaktadır. Bu ürün endüstriyel kullanıma uygun değildir. Yetkili servislerimizi bölgelere göre www.singer.com.tr web sitesinde bulabilirsiniz.

İÇİNDEKİLER

1. DİKİŞ MAKİNESİNİZİ TANIYIN

| | |
|---|----|
| Ana parçalar----- | 2 |
| Aksesuarlar----- | 3 |
| Dikiş makinenizin kurulumu----- | 3 |
| Güç kablosu, pedal----- | 3 |
| Elektrik/aydınlatma düğmesi----- | 3 |
| Serbest kol dikişine döndürme----- | 4 |
| Baskı ayağı kaldırıcı----- | 4 |
| Ters dikiş kolu----- | 4 |
| Besleme dişlerini indirme----- | 4 |
| Kılavuz dikiş çizgileri----- | 5 |
| Makara pimlerini ayarlama----- | 5 |
| Masura sarma----- | 5 |
| Masura bölmesini çıkarma veya değiştirme----- | 6 |
| Masura bölmesine iplik takma----- | 6 |
| Baskı ayağını değiştirme----- | 6 |
| Makineye iplik takma----- | 7 |
| Otomatik iplik geçiriciyi kullanma----- | 8 |
| Masura ipliğini çekme----- | 9 |
| Üst iplik tansiyonunu ayarlama----- | 9 |
| İğne, iplik ve kumaş tablosu----- | 10 |
| İğneyi değiştirme----- | 10 |
| Desen seçme kadranı----- | 11 |
| Streç dikiş desenlerini seçme----- | 11 |
| Dikiş uzunluğu kadranı----- | 11 |
| Faydalı dikiş ipuçları----- | 12 |

2. GENEL DİKİŞLER

| | |
|------------------------------|----|
| Düz dikiş----- | 13 |
| Zikzak dikiş----- | 14 |
| Kenar dikişi----- | 14 |
| Çok adımlı zikzak dikiş----- | 15 |
| Düz streç dikiş----- | 15 |
| Düğme dikme----- | 16 |
| İlik dikişi----- | 17 |
| Fermuar geçirme----- | 18 |
| Gizli kenar dikişi----- | 19 |

3. DEKORATİF DİKİŞ

| | |
|------------------------------|----|
| Piko kenar dikişi----- | 20 |
| Streç dikişler----- | 20 |
| Decoratif saten dikişi----- | 21 |
| Bal peteği dikişi/büzgü----- | 21 |
| Rampart dikişi----- | 22 |

4. MAKİNESİZE BAKIM YAPMA

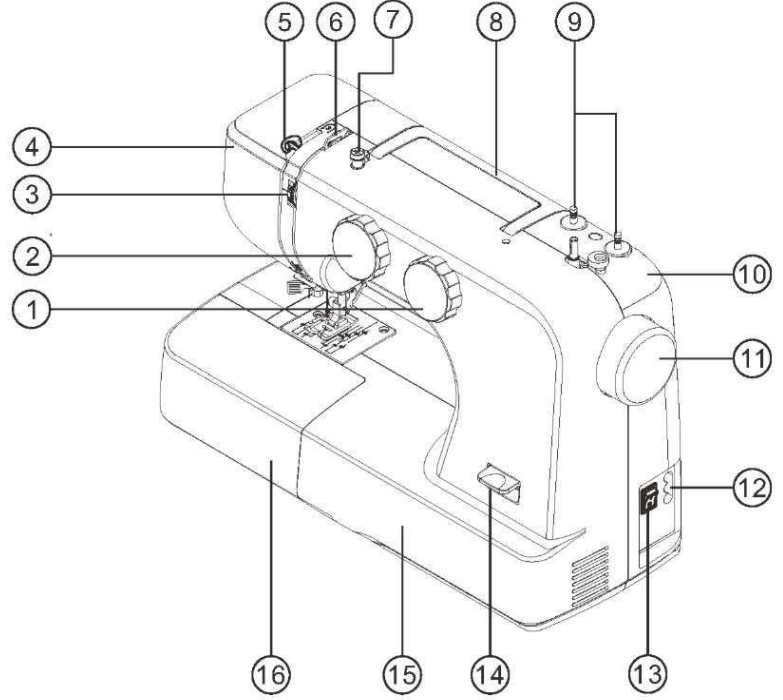
| | |
|--------------------------------------|----|
| Çağanoz yuvasını sökme ve takma----- | 23 |
| Besleme dişlerini temizleme----- | 24 |
| Makineyi yağlama----- | 25 |
| Bağlantı çubuğunu yağlama----- | 26 |

5. SORUN GİDERME----- 27

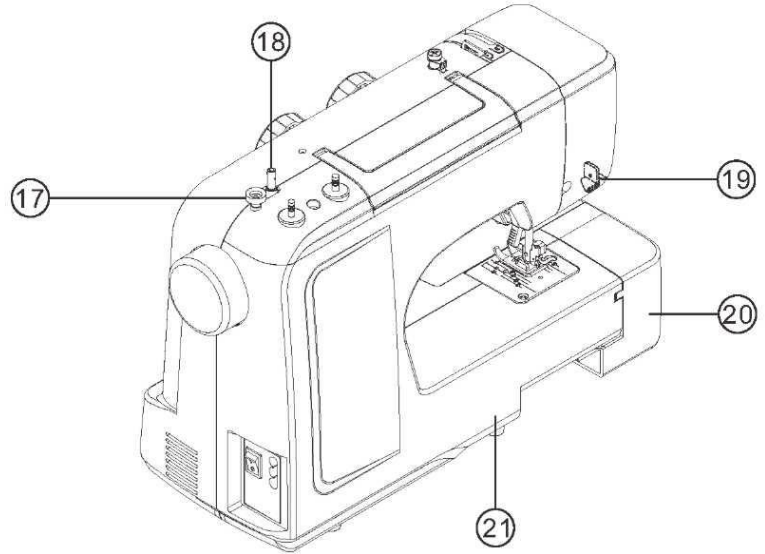
DİKİŞ MAKİNESİZİ TANIYIN

Ana parçalar

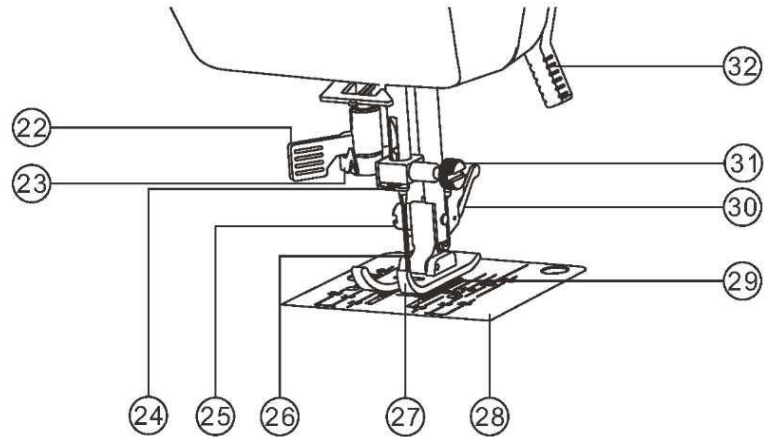
1. Dikiş uzunluğu kadranı
2. Desen seçme kadranı
3. İplik tansiyonu kontrol kadranı
4. Yüzey kapağı
5. İplik germe kolu
6. İplik kılavuzu
7. Masura sarma tansiyonu kampanası
8. Taşıma kolu
9. Makara pimleri
10. Küçük üst kapak
11. El çarkı
12. Güç kablosu girişi
13. Güç düğmesi
14. Geri dikiş kolu
15. Ön kapak
16. Çıkarılabilir depolama bölmesi



17. Masura sarma tutucusu
18. Masura sarma mili
19. İplik bıçağı
20. Çıkarılabilir depolama bölmesi
21. Arka kapak



22. Otomatik iplik geçirici
23. İplik geçirici iplik kılavuzu
24. İğne çubuğu iplik kılavuzu
25. Baskı ayağı vidası
26. İğne
27. Baskı ayağı
28. İğne plakası
29. Besleme dişleri
30. Baskı ayağı tutucu
31. İğne sıkıştırma vidası
32. Baskı ayağı kaldırıcı



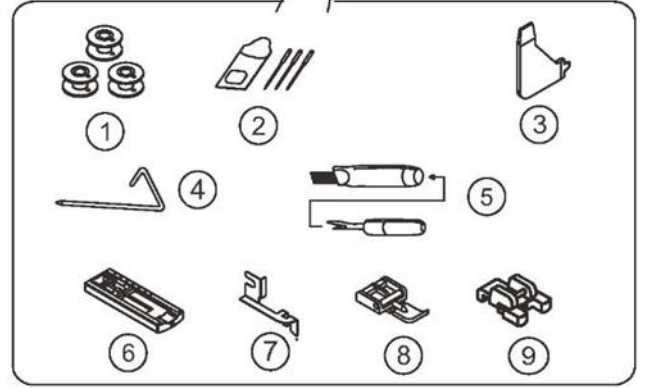
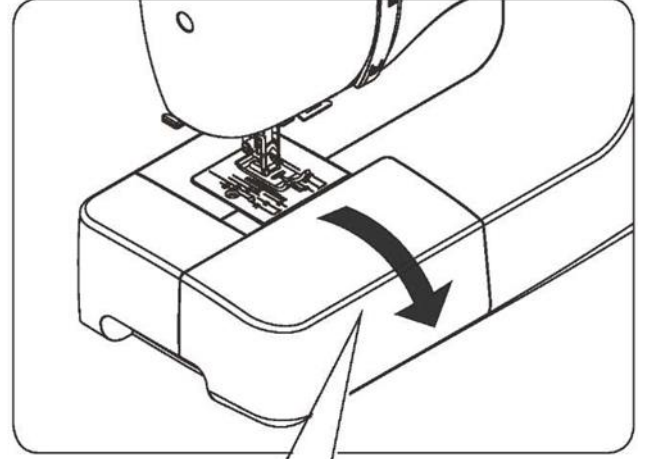
DİKİŞ MAKİNESİZİ TANIYIN

Aksesuarlar

1. Masuralar (3 parça) *
2. İğne, 3 parça
3. Çok amaçlı tornavida
4. Dikiş kılavuzu (isteğe bağlı)
5. Dikiş sökücü/Fırça
6. İlik ayağı
7. Baskı ayağı için kenar kılavuzu
8. Fermuar ayağı
9. Düğme dikme ayağı

*Makinenizde SINGER® Class 15J şeffaf bobinler kullanılır. Makinenizle birlikte yalnızca bu türdeki bobinleri kullanın.

Dikiş makinenizle birlikte verilen ayak çok amaçlı ayak olarak adlandırılır ve dikişlerinizin çoğunda kullanılabilir.



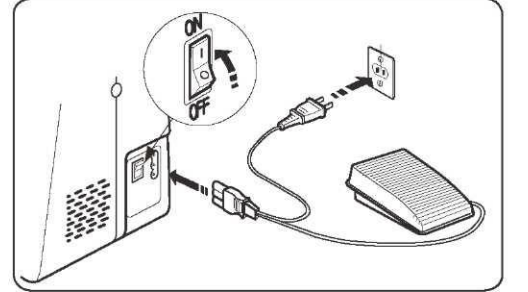
Dikiş makinenizin kurulumu

Makinenizi ilk kez kullanmadan önce iğne plakasındaki fazla yağı sildiğinizden emin olun.

Güç kablosu, pedal

Dikiş makinesinin kapalı olduğundan (güç düğmesinin "0" olarak ayarlandığından) emin olun ve ardından güç kablosunu güç kablosu girişine ve prize takın.

Dikiş hızı, ayak pedalı ile ayarlanabilir.
Pedala ne kadar sert basarsanız makineniz o kadar hızlı çalışır.

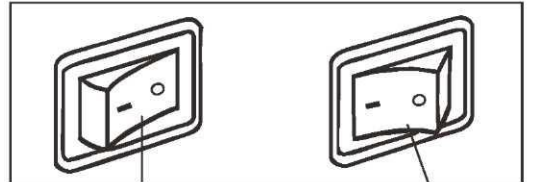
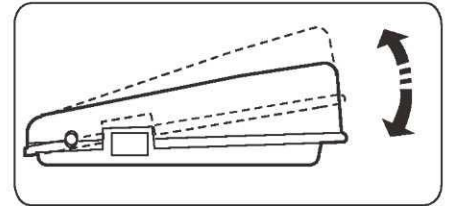


NOT: Pedalın bağlantısı kesildiğinde makine çalışmayacaktır.



DİKKAT

Her zaman fişi elektrik prizinden çıkararak makinenin güç kaynağı ile bağlantısını kesin.



Elektrik/aydınlatma düğmesi "Kapalı"

Elektrik/aydınlatma düğmesi "Açık"

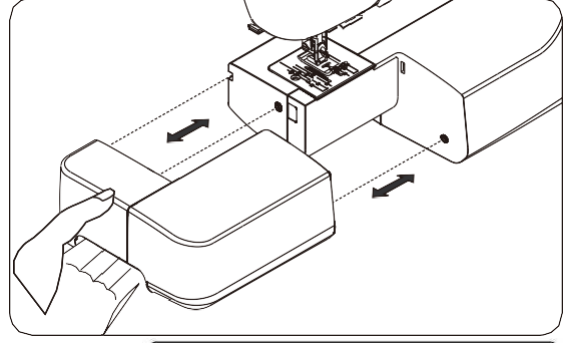
Elektrik/aydınlatma düğmesi

Elektrik/aydınlatma düğmesi açılmadan makineniz çalışmaz. Aynı düğme, hem elektriği hem de aydınlatmayı kontrol eder. Makineye servis uygulanırken, iğneleri değiştirirken vb. makine ile güç kaynağının bağlantısı kesilmiş olmalıdır.

DİKİŞ MAKİNESİZİ TANIYIN

Serbest kol dikişine döndürme

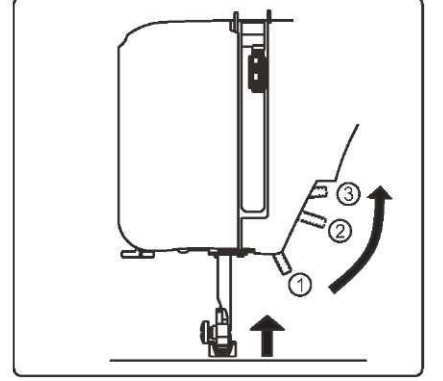
Makineniz düz tabla veya serbest kol modeli olarak kullanılabilir. Çıkarılabilir depolama bölmesi yerindeyken standart düz tabla model olarak büyük bir çalışma alanı sağlar. Çıkarılabilir depolama bölümünü her iki elinizle sıkıca tutup gösterilen şekilde sola kaydırarak çekip çıkarabilirsiniz. Yerine takmak için çıkarılabilir depolama bölümünü kaydırarak yerine getirin ve oturana kadar bastırın. Makine, çıkarılabilir depolama bölümüyle birlikte çocuk kıyafetleri, yaka ve manşetler, pantolon paçaları ve diğer ulaşılması zor kısımların dikişi için ince bir serbest kol modeline dönüşür.



Baskı ayağı kaldırıcı

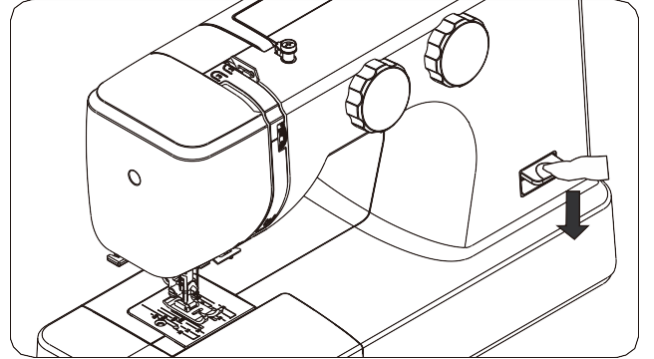
Baskı ayağınızın üç konumu vardır.

1. Dikiş dikmek için baskı ayağını indirin.
2. Kumaşı geçirmek veya çıkarmak için kaldırıcı orta konuma kaldırın.
3. Baskı ayağını değiştirmek veya kalın kumaşları geçirmek ya da çıkarmak için kaldırıcı en üst konuma kaldırın.



Ters dikiş kolu

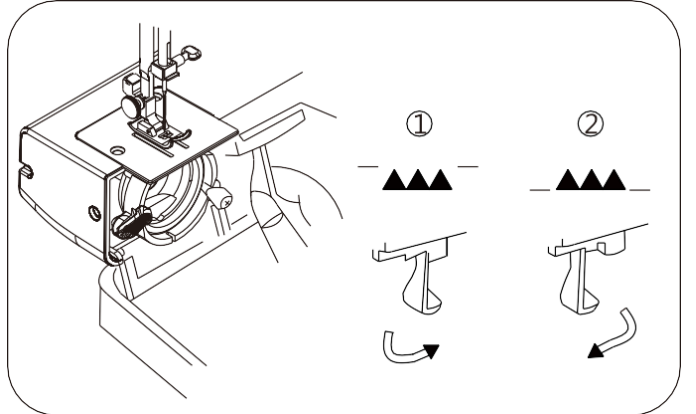
Dikiş dikerken bu kola bastığınız sürece makine kumaşı geri besleyecektir.



Besleme dişlerini indirme

1. Besleme dişlerini indirmek için kola basın ve kolu gösterilen şekilde ok yönünde hareket ettirin.
2. Besleme dişlerini kaldırmak için kola basın ve kolu gösterilen şekilde ok yönünde hareket ettirin. Kolu kaldırdıktan sonra el çarkını bir tam tur kendinize doğru çevirin ve besleme dişlerini tamamen yeniden devreye sokun.

* Normal dikişte besleme dişlerinin her zaman hazır olması gerekir.

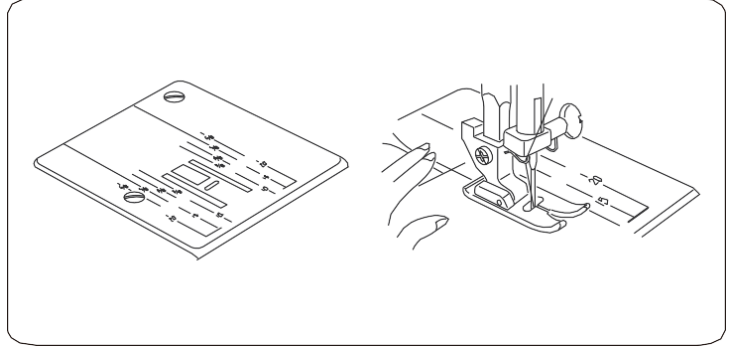


DİKİŞ MAKİNESİZİ TANIYIN

Kılavuz dikiş çizgileri

İğne plakası üzerindeki sayılar merkezi iğne konumu ile çeşitli kılavuz dikiş çizgileri arasındaki mesafeyi belirtir.

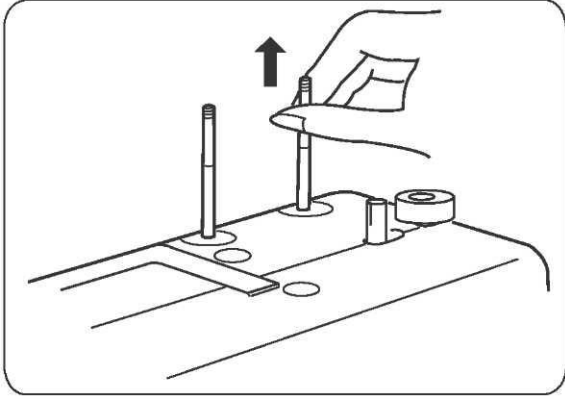
Öndeki sayılar milimetre cinsinden değeri ifade eder. Arkadaki sayılar da inç cinsinden ifade eder.



Makara pimlerini ayarlama

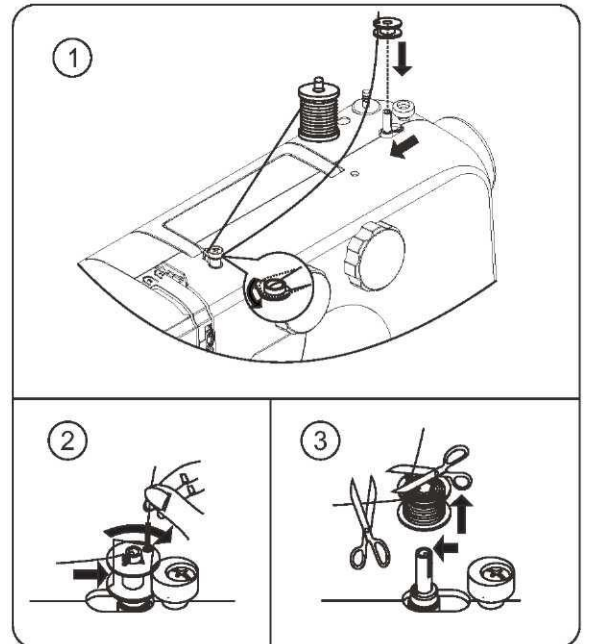
Makara pimleri, makineye iplik beslemek amacıyla iplik makarasını tutmak için kullanılır.

Makara pimini çekerek kullanabilirsiniz. Saklamak için aşağı ittirin.



Masura sarma

1. Sol makara pimine bir iplik makarası yerleştirin. Makaradan ipliği çekin ve görseldeki şekilde iplik kılavuzu boyunca takın. Gösterilen şekilde ipliğin ucunu masuradaki delikten geçirin.
2. Masura sarma milini en sola itin (zaten burada değilse). İpliğin ucu masuranın üstünden gelecek şekilde masurayı masura sarma miline takın. Masura sarma milini yerine oturana kadar sağa kaydırın. İpliğin ucunu tutun.
3. Makineyi çalıştırın. Tamamen dolduğundan masura otomatik olarak dönmeyi bırakacaktır. Masurayı çıkarmak ve ipliği kesmek için masura sarma milini sola itin.



DİKİŞ MAKİNESİZİ TANIYIN

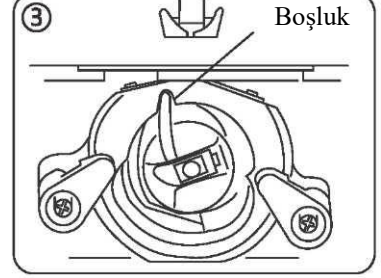
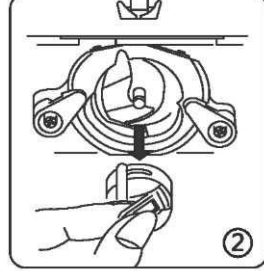
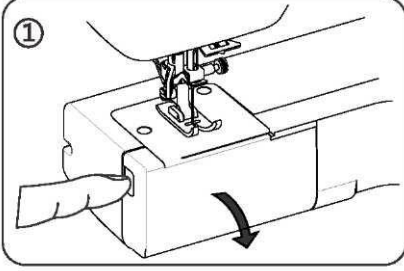
Masura bölmesini çıkarma veya değiştirme

1. Çıkarılabilir depolama bölmesini çıkarmak için 4. sayfaya bakın. El çarkını kendinize doğru çevirerek iğneyi kaldırın, ardından çağanoz yuvasını açın.
2. Masura bölmesini tutan menteşeyi çıkarın.
3. Masura bölmesini takarken bölmeyi çağanoz yuvasının boşluğuna (uyarsa) yerleştirin.



DİKKAT

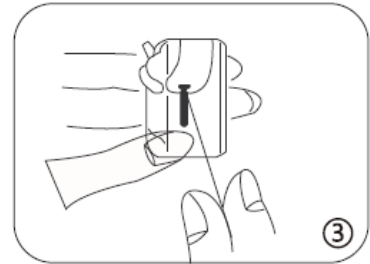
Makineyi çalıştırmadan önce güç kaynağı bağlantısını kestiğinizden emin olun.



Masura bölmesine iplik takma

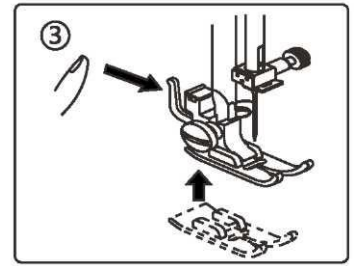
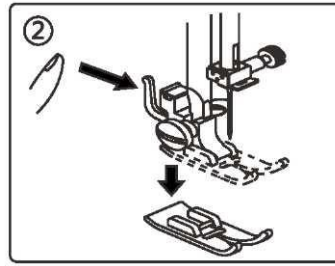
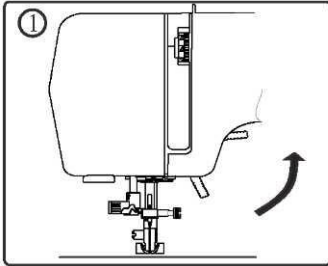
1. Masurayı masura bölmesine yerleştirin. İpliğin ok yönünde açıldığından emin olun (saat yönü).
2. İpliği masura bölmesi yuvasındaki çentiğe doğru çekin.
3. Tansiyon yayı altındaki iğneyi çekin ve yaprak gözünden geçirin.

NOT: İplik ucunu masura bölmesinden yaklaşık 10 cm (4 inç) çekip bırakın. İpliği çektığınızde masura saat yönünde dönmelidir.



Baskı ayağını değiştirme

1. İğneyi en yüksek konumuna yükseltmek için el çarkını kendinize doğru çevirin. Baskı ayağını yukarı kaldırın.
2. Baskı ayağı tutucunun arkasındaki kola basın. Baskı ayağı düşecektir.
3. Baskı ayağını, ayağın üstünde bulunan pim tutucudaki çentiğin hemen altına gelecek şekilde yerleştirin. Ayağı olduğu yerde kilitlemek için baskı ayağı tutucuyu indirin.



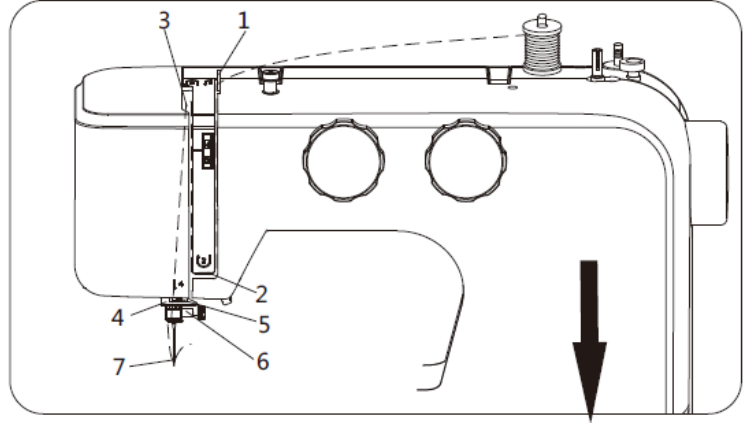
DİKİŞ MAKİNESİZİ TANIYIN

Makineye iplik takma

El çarkını kendinize doğru çevirerek germe kolunu en yüksek pozisyonuna yükseltin.

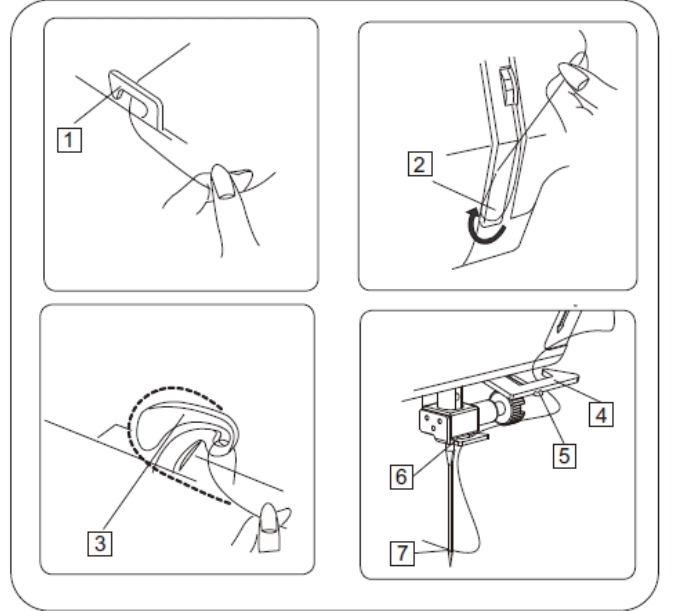
Baskı ayağını yukarı kaldırın. İplik geçirmeye başlamadan önce baskı ayağını kaldırmamız çok önemlidir. Aksi takdirde doğru iplik tansiyonunu elde edemezsiniz.

Makarayı iplik makaranın arkasından gelecek şekilde görselde gösterildiği gibi makara pimine yerleştirin.



1. Her iki elinizi de kullanarak ipliği iplik kılavuzuna çekin.
2. İpliği aşağı doğru tansiyon alanına çekin ve U dönüşü yaptırın.
3. İpliği sıkıca yukarı çekerek sağdan sola germe kolundan çekin.
4. Ardından ipliği aşağı çekin ve alt iplik kılavuzundan geçirin.
5. İpliğin çift iğne yayından geçmesini engellemeyin.
6. İpliği aşağı çekin ve iğne çubuğu iplik kılavuzundan geçirin.
7. İğne gözüne önden arkaya doğru iplik geçirin.

Not: İpliği iğneye daha kolay geçirmek için iplik ucunu keskin bir makasla kesin.



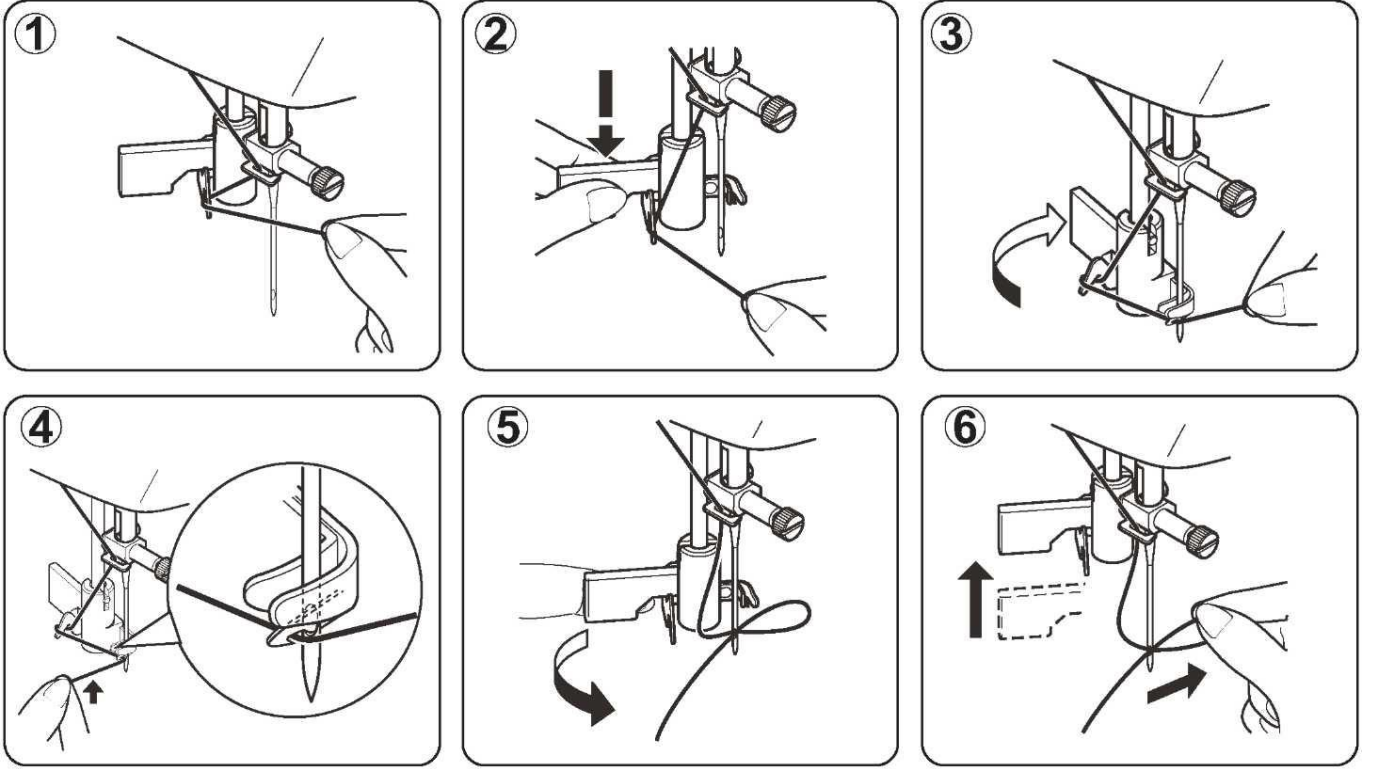
DİKİŞ MAKİNESİZİ TANIYIN

Otomatik iplik geçirciyi kullanma

El çarkını kendinize doğru çevirerek iğneyi en yüksek pozisyonuna yükseltin.

1. Gösterilen şekilde ipliği iplik kılavuzundan geçirin.
2. İpliğin ucunu tutarken kolu aşağı çekin.
3. Kanca pimi iğne gözünden çıkana kadar makinenin arkasındaki kolu çevirin.
4. İpliği, iğnenin önündeki kanca piminden geçirin ve hafifçe yukarı doğru çekin.
5. Kolu çevirin. İplik küçük bir ilmek oluşturarak otomatik şekilde iğneye geçirilecektir.
6. Kolu serbest bırakın ve iplik ucu tamamen geçirilene kadar ipliği kendinizden uzağa çekin.

NOT: İpliği kolayca geçirmek için iplik geçirciyi kullanırken düz dikişi seçmeniz önerilir.

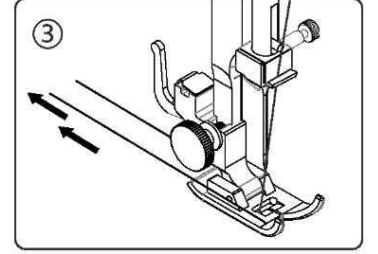
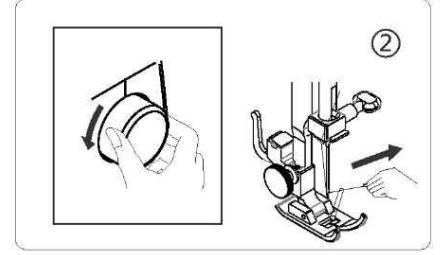
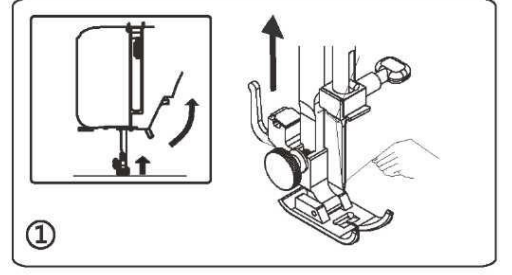


NOT: Otomatik iplik geçirci yalnızca çok amaçlı baskı ayağı için kullanılabilir. Çift iğne seçildiğinde otomatik iplik geçirci kullanılamaz.

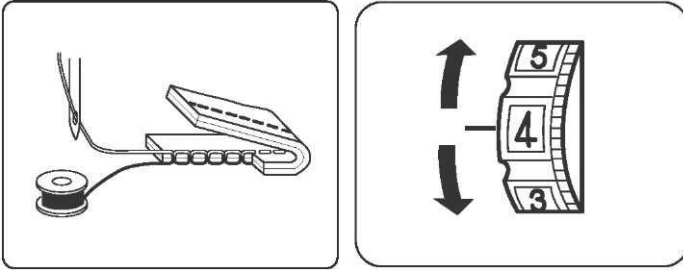
DİKİŞ MAKİNESİZİ TANIYIN

Masura ipliğini çekme

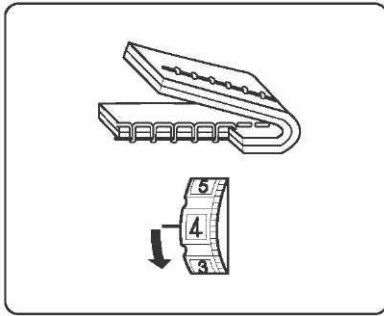
- ① Baskı ayağını kaldırın ve iğne ipliğini hafifçe sol elinizde tutun.
- ② Sağ elinizle el çarkını yavaşça kendinize doğru çevirin ve germe kolu en yüksek konumuna gelinceye kadar el çarkını çevirmeye devam edin. İğne ipliğini hafifçe yukarı çekerek masura ipliğinin bir ilmek oluşturmasını sağlayın.
- ③ Her iki ipliğin 15 cm'sini (6 inç) geriye ve baskı ayağının altına çekin.



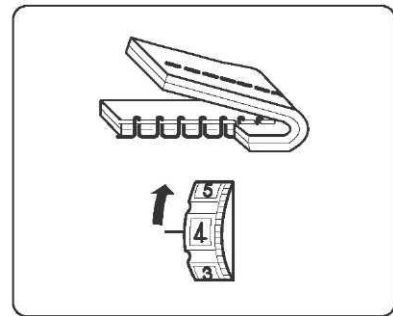
Üst iplik tansiyonunu ayarlama



Üst iplik ve masura ipliği, düz dikişlerde kumaşın iki katmanının merkezinde birbirine geçmelidir. Ayar işaretleriyle iplik tansiyonu için istediğiniz rakamı ayarlayın.



Kadranı daha büyük sayılara getirerek iğne ipliği tansiyonunu sıkılaştırın.



Kadranı daha küçük sayılara getirerek iğne ipliği tansiyonunu gevşetin.

NOT: Daha iyi zikzak dikişler elde etmek için üst iplik tansiyonu masura ipliği tansiyonundan biraz daha gevşek olmalıdır. Yani üst iplik, kumaşın arka yüzünde biraz daha fazla görünmelidir ancak masura ipliği kumaşın üst yüzünde görünmemelidir.

DİKİŞ MAKİNESİZİ TANIYIN

İğne, iplik ve kumaş tablosu

İğne ve iplik seçimi kumaşınıza göre yapılır. Aşağıdaki tablo iğne ve iplik seçimine ilişkin pratik bir kılavuzdur.

Yeni bir dikiş projesine başlamadan önce her zaman bu tabloya bakın. Ayrıca masurada üst ipliktekiyle aynı boyut ve türde iplik olduğundan her zaman emin olun.

| Tür | Kumaş | İplikler | İğne boyutu |
|------------------|---|---|-------------|
| Işık Ağırlık | Vual, Organze, Organdi, Şifon, Triko | İnce İpek, İnce Pamuklu, İnce Polyester | 9 veya 12 |
| Ortalama Ağırlık | Keten, Pamuklu, Rayon, Yün Çit Kat Örgü | Pamuklu, Polyester, Çok Amaçlı | 12 veya 14 |
| Ağır Ağırlık | Kot, Tüvit, Gabardin, Kanvas, Döşemelik Kumaş | Polyester, Çok Amaçlı, Üst Dikiş | 14 veya 16 |

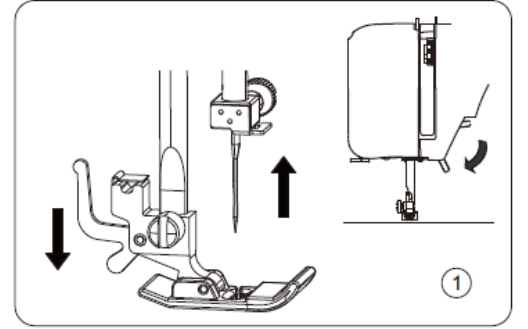


DİKKAT

Her zaman fişi elektrik prizinden çıkararak makinenin güç kaynağı ile bağlantısını kesin.

İğneyi değiştirme

1. El çarkını kendinize doğru çevirerek iğneyi kaldırın ve baskı ayağını indirin.
2. İğneyi gevşetmek için iğne sıkıştırma vidasını kendinize doğru çevirin (saat yönünün tersine).
3. Sıkıştırma vidasından iğneyi çıkarın.
4. Yeni iğneyi, düz tarafı size bakmayacak şekilde iğne tutucudan yukarı doğru itin.
5. İğneyi tutucuya takmak için itebildiğiniz kadar itin.
6. Vidayı tornavidayla saat yönüne doğru sıkarak sıkıca sabitleyin.



* Yamulmuş veya körelmiş uçlar için iğnelerinizi sık sık kontrol edin.

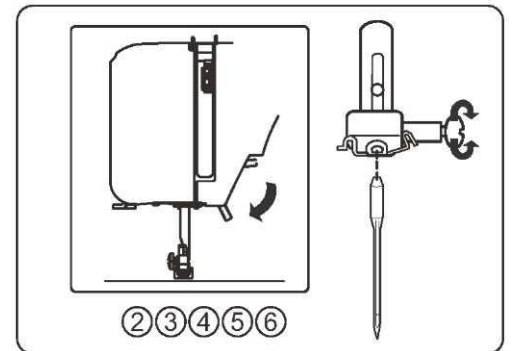
Örgü, ince ipek ve ipek benzeri kumaşlardaki toplanmalar ve kaçmalar kalıcıdır. Bunlar neredeyse her zaman hasarlı iğnelere kaynaklanır.

NOT: Güvenli bir şekilde gerin ancak aşırı germeyin.

Faydalı İpucu: Baskı ayağının altına bir parça atık kumaş yerleştirip baskı ayağını indirerek iğneyi daha kolay geçirebilir ve iğnenin iğne plakası yuvasına düşmesini engellersiniz.

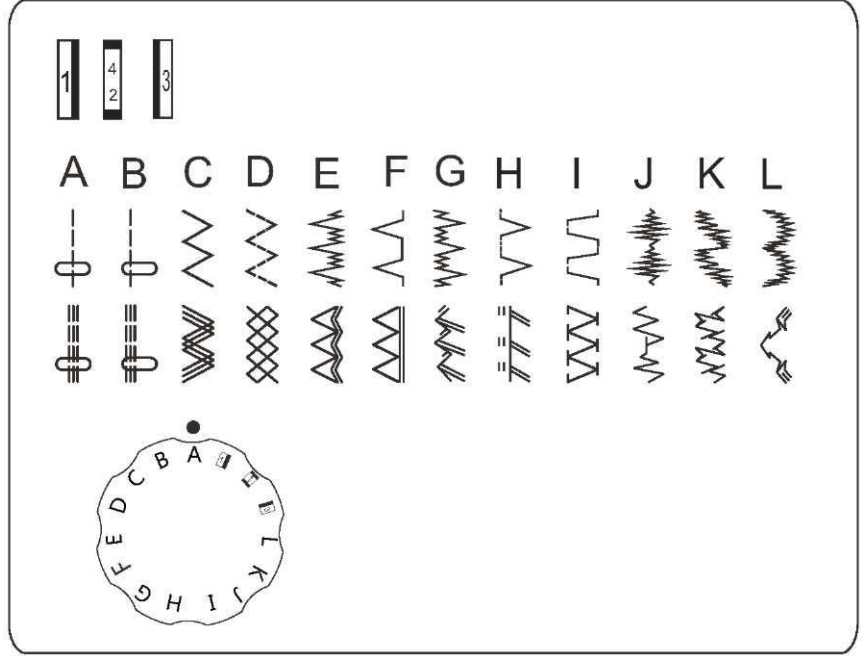


İğneyi sık sık değiştirin. Genel bir kural olarak iğnelerin her 6-8 saatlik aktif dikiş süresinden sonra değiştirilmesi gerekir.



DİKİŞ MAKİNESİZİ TANIYIN

Desen seçme kadranı

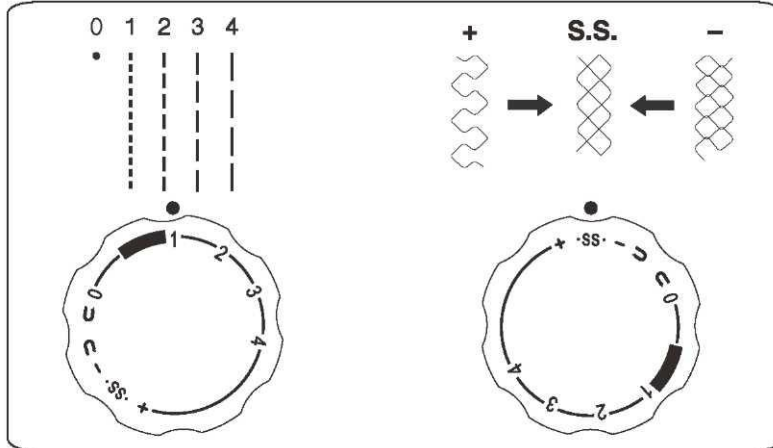


Desen seçme kadranını çevirerek istediğiniz deseni ayar işaretine getirip seçin.

Streç dikiş desenlerini seçme

Streç dikişler dikerken dikiş uzunluğu kadranını "SS" olarak ayarlayın.

Kumaşın türüne göre ön ve arka beslemeler dengesiz hale gelirse aşağıdaki şekilde düzeltin.
Desenler sıkıştırıldığında kadranı "+" yönüne çevirerek sorunu düzeltebilirsiniz.
Desenler uzadığında ise kadranı "-" yönüne doğru çevirerek düzeltin.



Dikiş uzunluğu kadranı

Sayı ne kadar yükselirse, dikiş o kadar uzun olur. Not: Kadran "0" olarak ayarlandığında makine kumaşı beslemez.

DİKİŞ MAKİNESİZİ TANIYIN

Faydalı dikiş ipuçları

Dikiş dikerken daha başarılı sonuçlar elde etmeniz için aşağıda çeşitli yöntemler sunulmuştur. Dikiş dikerken bu ipuçlarına bakın.

1. Deneme dikişi

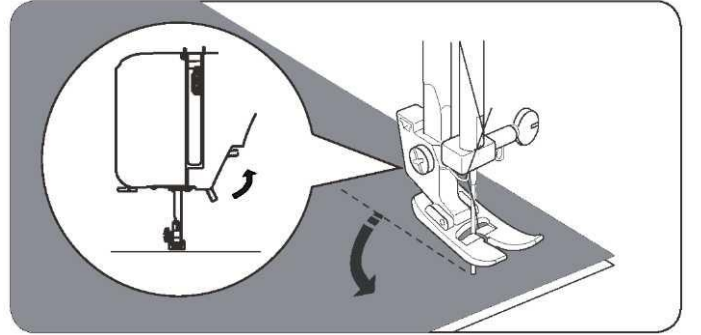
Deneme dikişinde farklı dikiş genişliklerini ve uzunluklarını kullanın. Dikişi bitirdiğinizde en iyi görünen dikiş uzunluğunu belirleyerek doğru dikişi seçin.

Deneme dikişi için projenizde kullanacağınız iğnelerin aynı ile bir parça kumaş kullanın. İplik tansiyonunu ve dikiş uzunluğunu kontrol edin. Dikiş türüne ve dikilen kumaş katmanı sayısına göre sonuçlar değişebileceğinden deneme dikişini projenizde nasıl dikiş diyecekseniz o şekilde dikiş.

2. Dikiş yönünü değiştirme

Makineyi durdurun ve iğneyi kumaşa doğru getirmek için el çarkını kendinize doğru çevirin. Baskı ayağını yukarı kaldırın.

Dikiş yönünü istenen şekilde değiştirmek için kumaşı iğne etrafında döndürün. Baskı ayağını indirerek dikmeye devam edin.



3. Dikiş kıvrımları

1). Dikişi durdurun ve kıvrımın etrafını dikmek için dikiş yönünü hafifçe değiştirin.

2). Zikzak dikiş kullanarak kıvrımı dikerken daha ince bir dikiş elde etmek için daha kısa bir uzunluk seçin.

4. Kalın kumaşları dikme

Kumaş baskı ayağının altına sığmıyorsa

Baskı ayağını, en yüksek konumuna gelecek şekilde kaldırın. Ardından kumaşınızı baskı ayağının altına yerleştirin. (Baskı ayağını kaldırma işlemi için 4. sayfaya bakın.)

5. Dikiş atlamalarının sıklıkla yaşanabileceği veya elastik kumaşları dikme

Top uçlu iğne kullanın ve daha uzun dikiş uzunluğu seçin. Gerekirse daha iyi dikiş için kumaşın altına bir katman tela koyun.

6. İnce kumaş veya ipek dikme

İpek gibi bazı ince kumaşlar kaygan olabilir. Bu yüzden bunları kontrol etmek daha zordur. Daha kolay dikiş için kumaşın altına hafif bir tela yerleştirmek yardımcı olabilir.

7. Esnek kumaşları dikme

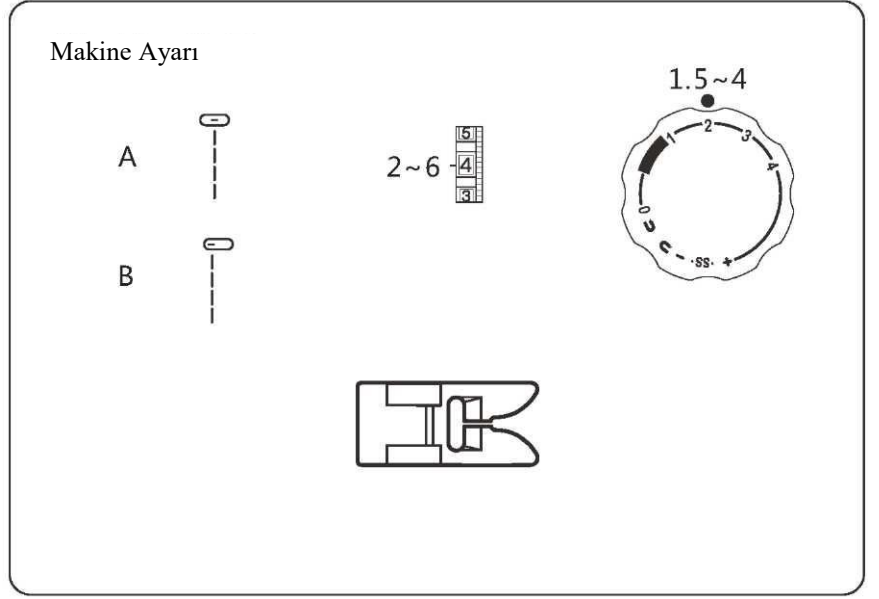
Öncelikle kumaşları birbirine teyelleysin ve kumaşı esnetmeden dikiş.

8. Serbest kol dikişi

Pantolon, yaka, manşet veya ulaşılması zor alanları dikerken serbest kol dikiş işlevini kullanın (makineyi serbest kol dikişine ayarlama hakkında ayrıntılar için 4. sayfaya bakın).

GENEL DİKİŞLER

Düz dikiş

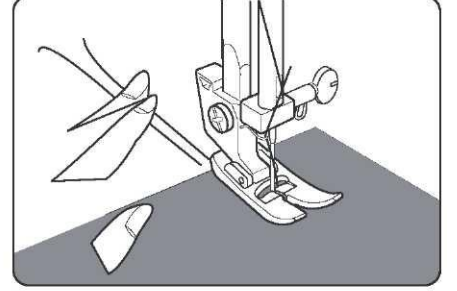


Baskı ayağını yükseltin ve kumaşı iğne plakasındaki dikiş kılavuz çizgisinin yanına yerleştirin.

İğneyi kumaşa doğru indirin.

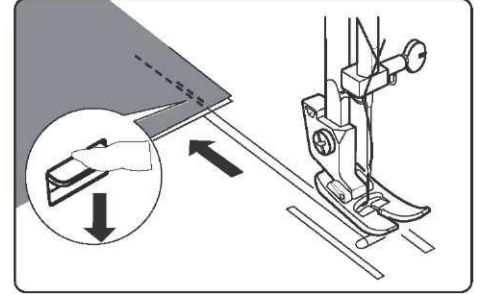
Baskı ayağını alçaltın ve iplikleri geriye doğru çekin. Ayak pedalına basın.

Kumaşın kendiliğinden beslenmesine izin vererek kumaşı kılavuz çizgisi boyunca nazikçe ilerletin.

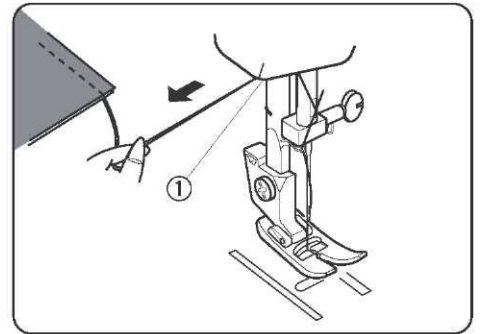


Dikiş uçlarını sabitlemek için geri dikiş koluna basın ve birden fazla geri dikiş dikiş.

Baskı ayağını yükseltin ve iplikleri geri çekerek kumaşı çıkarın.



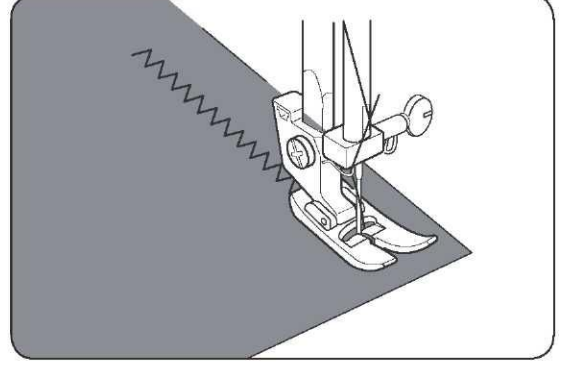
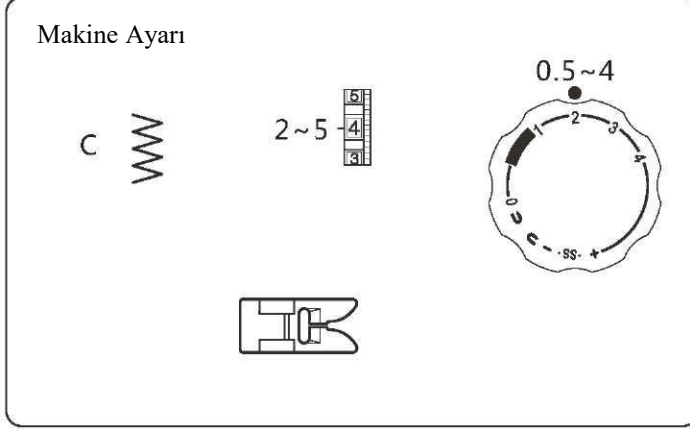
İplikler, bir sonraki dikişe başlamak için uygun uzunlukta kesilir.



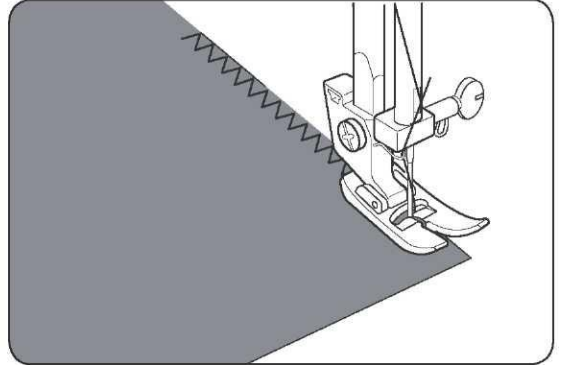
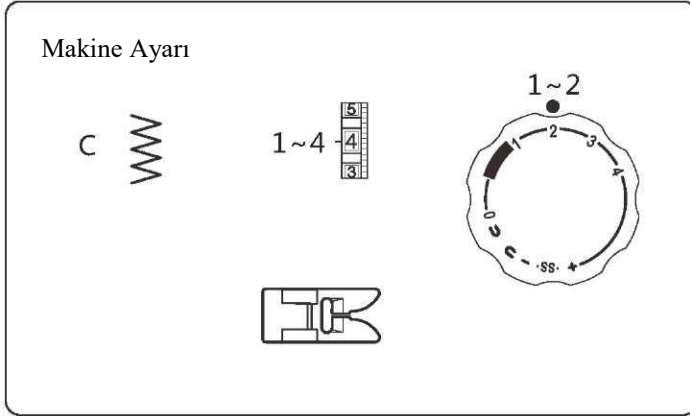
GENEL DİKİŞLER

Zikzak dikiş

Basit zikzak dikiş sürfile, düğme dikme, dekoratif dikiş vb. için sıkça kullanılır.

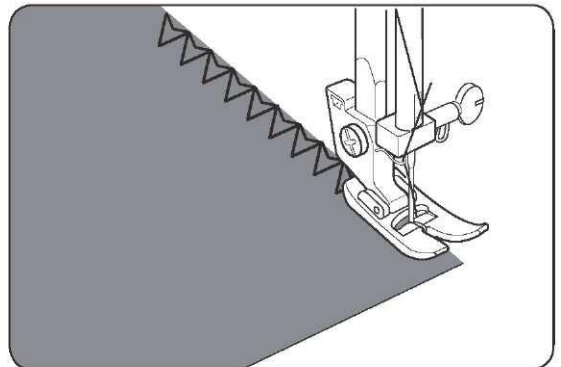
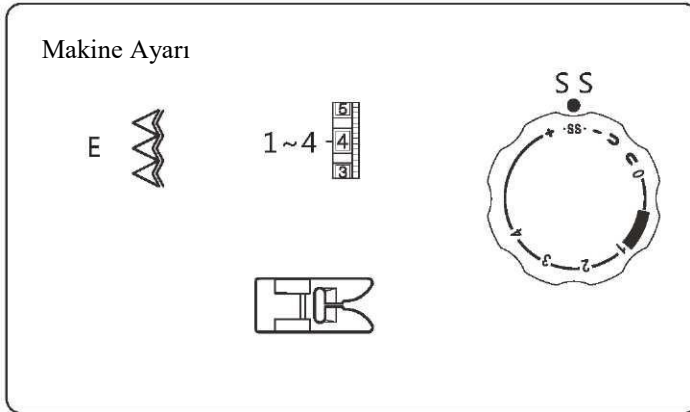


Ayrıca zikzak dikiş, işlenmemiş kenarlarda kumaşın saçaklanmasını önlemek için dikiş payında da kullanılabilir.



Kenar dikişi

Kenar dikişi, zikzağın sağ tarafındaki dikişler kumaşın kenarından hafifçe düştüğünde en başarılı şekilde yapılır.

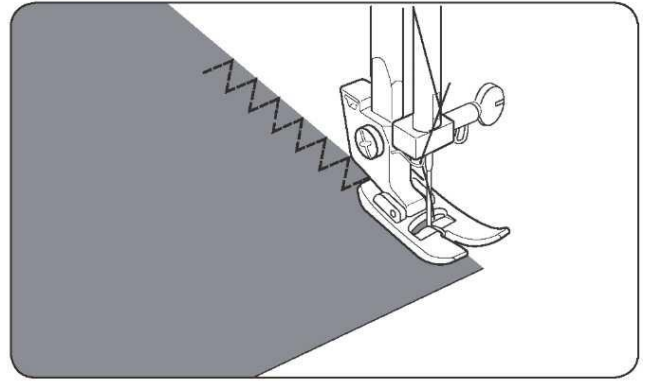
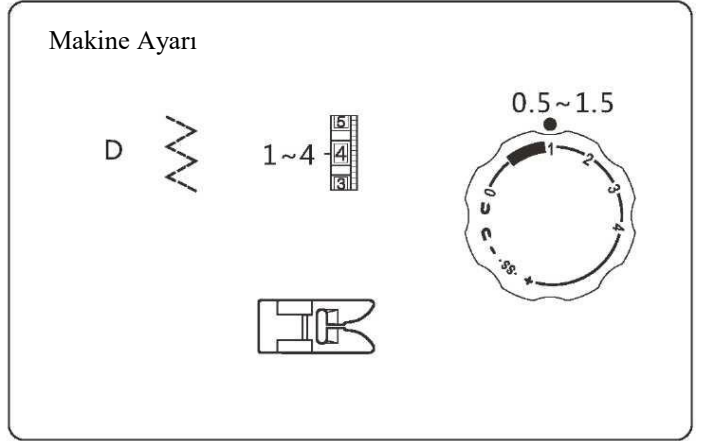


GENEL DİKİŞLER

Çok adımlı zikzak dikiş

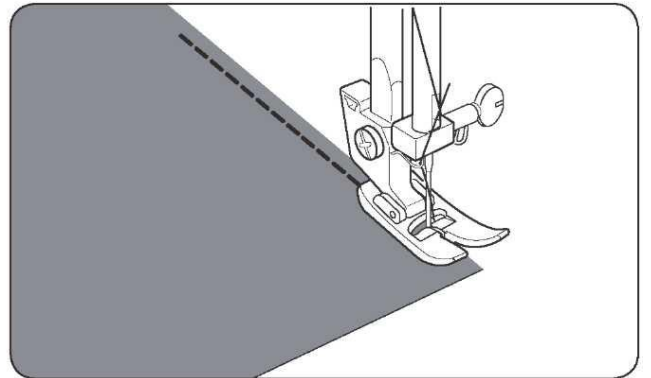
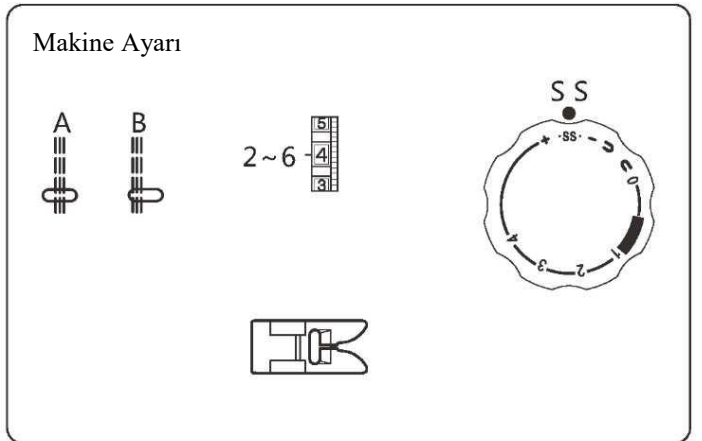
Kumaşın sökülmesini engellemek için kumaşı, dikişlerin sağ kısmı kumaş kenarından düşecek şekilde baskı ayağının altına yerleştirin.

Ayrıca bu dikiş lastik geçirme, dekoratif dikiş ve çok daha fazlası için kullanılabilir.



Düz streç dikiş

Dikiş, iki ileri dikiş ve bir geri dikiş şeklinde ilerler. Kolayca sökülmeyecek bir dikiş oluşturur.



GENEL DİKİŞLER

Düğme dikme

Makine Ayarı

C~B



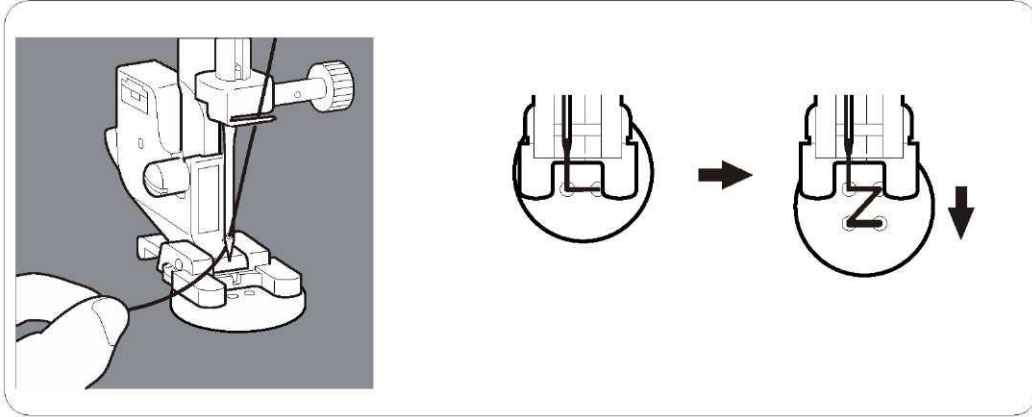
1~3



—▲▲▲— Besleme dişlerini indirin

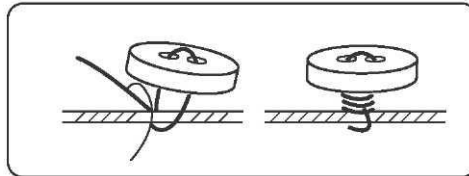
NOT: 1. Besleme dişlerini indirin (4. sayfaya bakın).
Dikişi tamamladıktan sonra alt besleme kolunu orijinal konumuna ayarlayın ve besleme dişlerini yeniden devreye almak için el çarkını bir tam tur döndürün.

2. Dikiş uzunluğu kadranını ayarlamanız gerekmez.



Kumaşınızı yerleştirin ve baskı ayağının altındaki düğmeye basın. Baskı ayağını indirin. İğnenin düğmenin sağ ve sol deliklerinden geçtiğinden emin olmak için el çarkını çevirin. 10 dikiş dikiş.

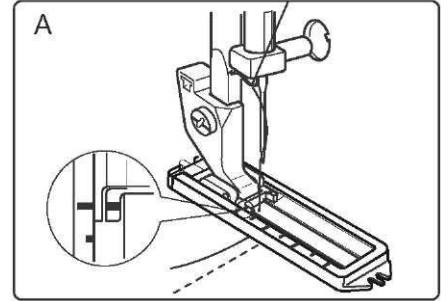
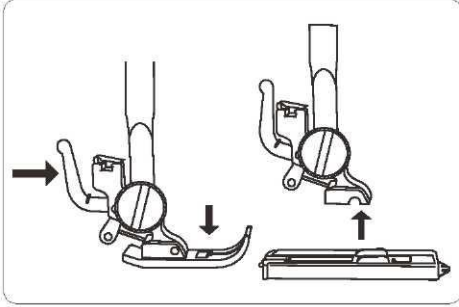
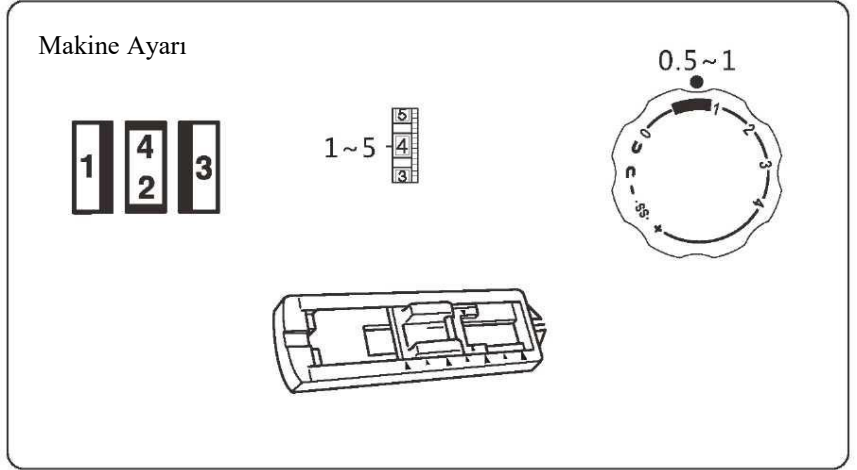
Dört delikli düğmeler takarken önce size en yakın iki deliği dikiş. Ardından iğnenin dikiş makinesinin arkasına doğru olan iki deliğe geçmesi için düğmeyi kaydırın ve bunları da aynı şekilde dikiş.



İpliği sabitlemek için üst ipliği 25 cm fazlalıkla kesin, düğme ve kumaş arasındaki ipliğin etrafına sarın ve ardından sıkıca bağlayın.


GENEL DİKİŞLER

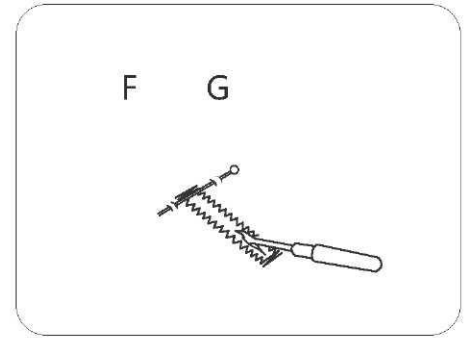
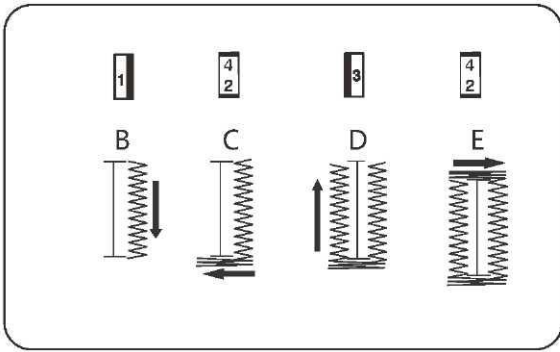
İlik dikişi






İlik ayağını takın.

- * Gerçek giyside ilikler açmadan önce bir kumaş örneğinde birden fazla ilik açma denemesi yapın.
- * Kumaşın büzülmesini önlemeye yardım etmesi için tel kullanın.

- A.  seçeneğini belirleyin ve her iki ipliği de sola doğru ayağın altına çekin. Giysiyi ayağın altına geçirin.



- B. İğneyi başlangıç noktasına indirip ilik ayağını indirin. İliğin sağ kısmında istenen uzunluğu dikiş ve makineyi durdurun.
- C. El çarkını kendinize doğru çevirerek iğneyi en yüksek konuma yükseltin ve  seçeneğini belirleyin. İliğin alt kısmında 5-6 punteriz dikişi dikiş.
- D. İğneyi en yüksek konumuna kaldırın ve  seçeneğini belirleyin. İliğin sol kısmını sağ kısmı ile aynı uzunlukta dikiş ve makineyi durdurun.
- E. El çarkını çevirerek iğneyi kaldırın ve  seçeneğini belirleyin. İliğin üst kısmında 5-6 punteriz dikişi dikiş.
- F. Baskı ayağını yukarı kaldırın ve kumaşı çekip çıkarın. 10 cm iplik ucu bırakarak üst ipliği ve masura ipliğini kesin. Üstteki ipliği giysinin arka yüzüne almak için bir el dikişi iğnesi kullanın. Sabitlemek için kumaşın ters yüzünde iplikleri düğümleyin.
- G. Dikiş sökücü ile ilik deliğini kesin.

GENEL DİKİŞLER

İlik dikişi

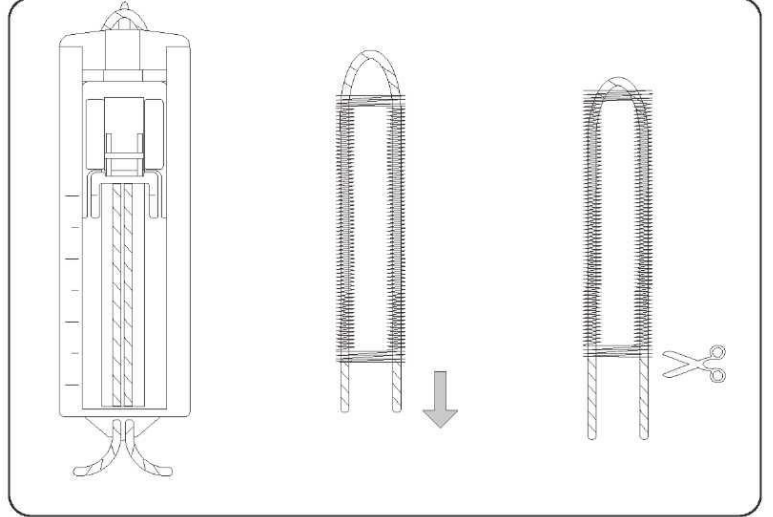
İpuçları:

En iyi sonuçlar için üst tansiyonu hafifçe azaltın.
Düz ve esnek kumaşlar için tela kullanın.
Dikiş sökücü kullanırken dikişlerin kesilmesini önlemek için iliğin sonuna bir pim yerleştirmeyi öneriyoruz.

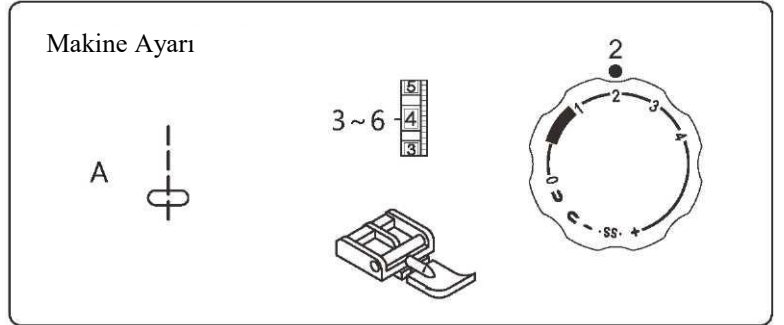
Esnek veya örgü kumaşlar için sırma kordon kullanılması önerilir. Zikzak sırma üzerinden dikilmelidir.

İlik ayağındaki çizgiler, birden fazla ilik dikerken kılavuz olarak kullanılabilir.

1. Baskı ayağını kaldırın, sırma kordonu çekin ve ilik ayağının arkasındaki çıkıntılı nokta etrafından geçirin.
2. Sırma kordonu ayağın altından öne doğru çekin.
3. Sırma kordonu ayağın ön kısmındaki çıkıntılı noktaya sabitleyin.
4. İğneyi kumaştaki başlangıç konumuna indirin ve baskı ayağını alçaltın.
5. 17. sayfadaki bilgilere göre iliği dikişin.
6. Sırma kordonu düzgünce çekin.
7. Sırma kordonu kesin.



Fermuar geçirme



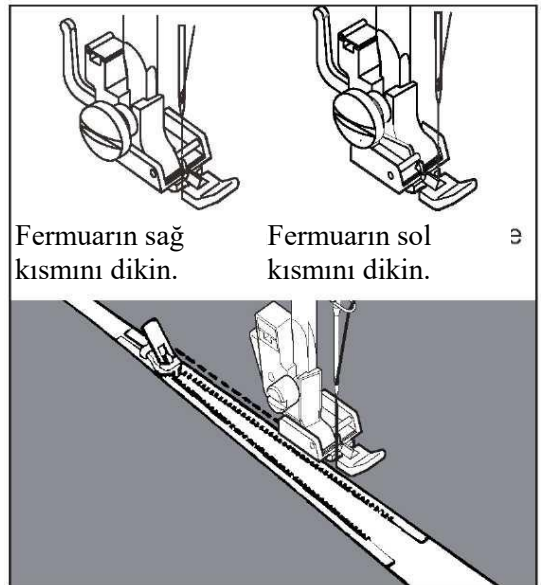
Fermuar ayağını yerleştirin.

Fermuarın sağ tarafını dikerken sağ kısımda gösterildiği gibi fermuar ayağını takın.

Fermuarın sol tarafını dikerken sağ kısımda gösterildiği gibi fermuar ayağını takın.

Faydalı ipucu:

Fermuar geçirirken iğnenin fermuar tutma yerine temas etmediğinden emin olun. Aksi takdirde, bu durum iğnenin kırılmasına veya yaralanmalara bile yol açabilir.

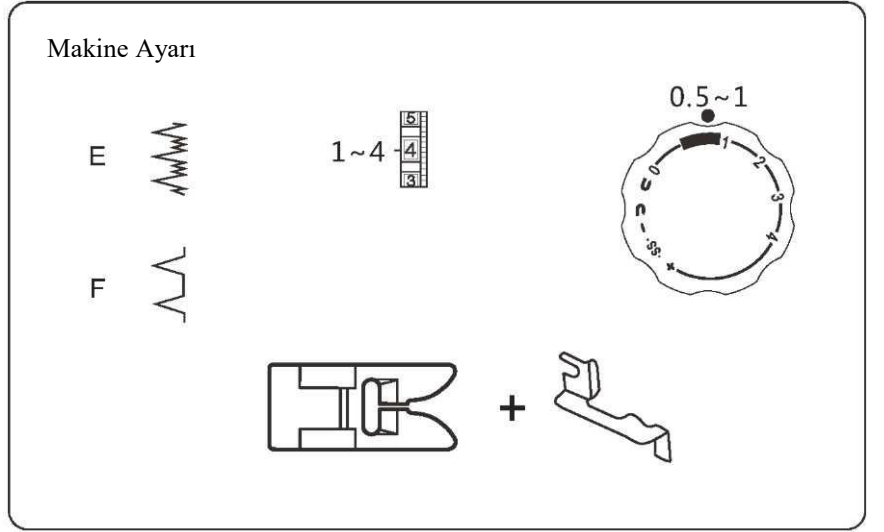


GENEL DİKİŞLER

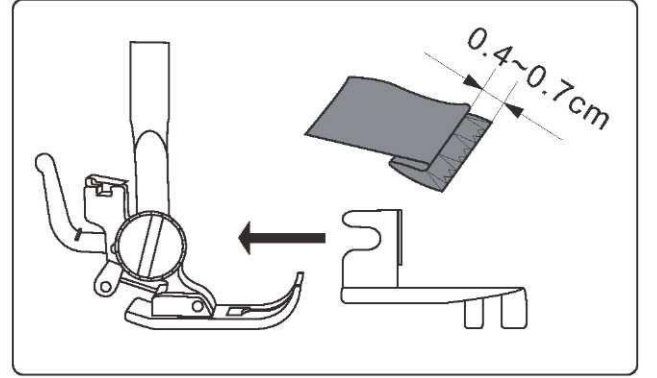
Gizli dikiş

Dikiş E, esnek örgü kumaşlarda kenarları dikmek içindir.

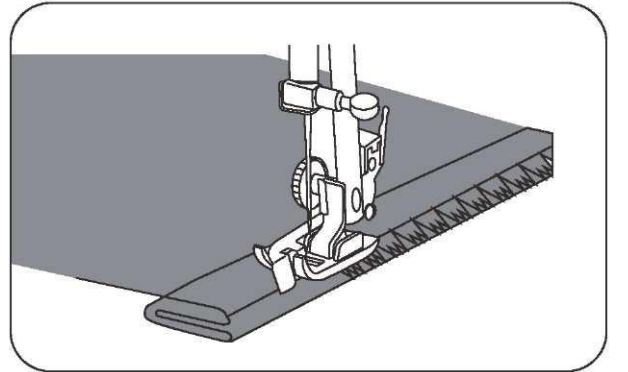
Dikiş F, dokuma (esnek olmayan) kumaşlarda kenarları dikmek içindir.



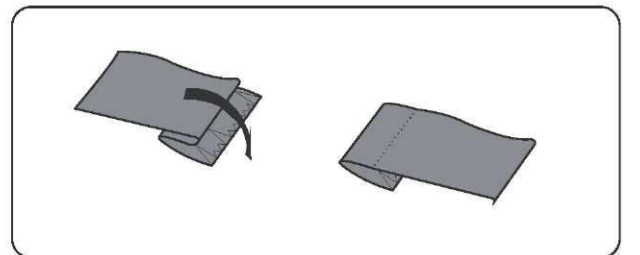
Kumaşı gösterildiği şekilde katlayın. Baskı ayağını indirip kenar kılavuzunu ayak tutucu sapı ve vidası arasına yerleştirmek için ayak tutucu vidasını gevşetin. Kenar kılavuzunun ön yüzünün, baskı ayağı parmaklarının arasında olduğundan emin olarak vidayı sıkın.



Baskı ayağını kaldırın ve kumaşı ayağın altına yerleştirin. Böylece yumuşak kat kenar kılavuzunun ön yüzüne dayanacaktır. Ayağı indirin ve daha iyi kontrol için yavaşça dikişin. Zikzak dikişler kenar dikiş payına düşer ve yumuşak katlamayı deler. Dikiş dikerken yumuşak katlamanın kenar kılavuzunun ön yüzü boyunca ilerlediğinden emin olun.

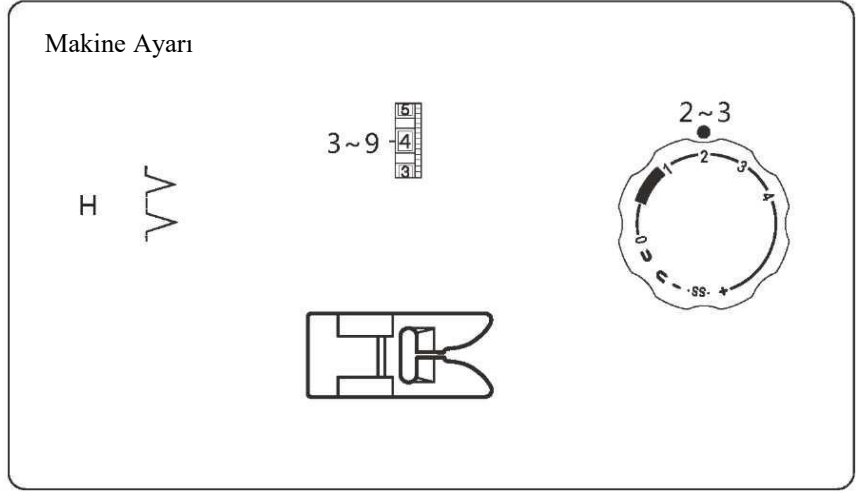


Sağ kısım yukarı bakacak şekilde kumaşı düz şekilde yayın.

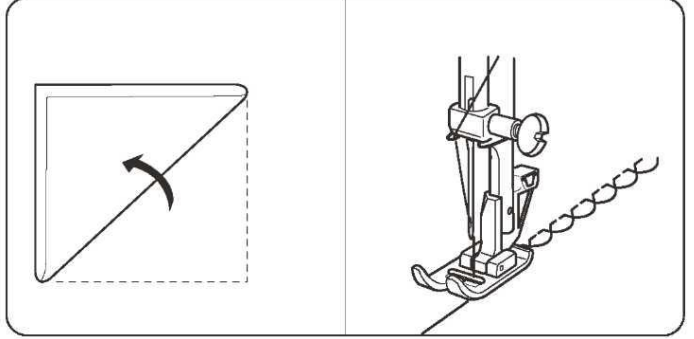


DEKORATİF DİKİŞ

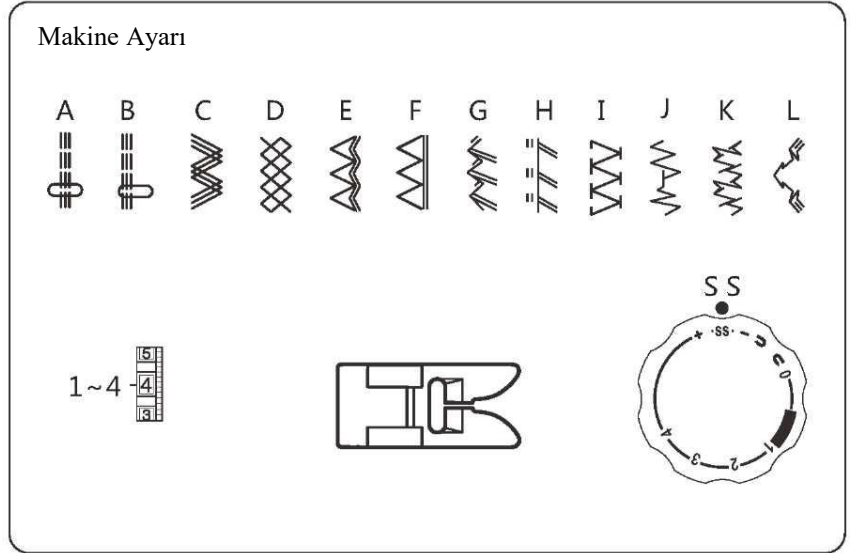
Piko kenar dikişi



Katlanan kenarı ayak yuvası boyunca yerleştirin. İğne, pili oluşturarak kumaşın sağ kenarına gelmelidir.



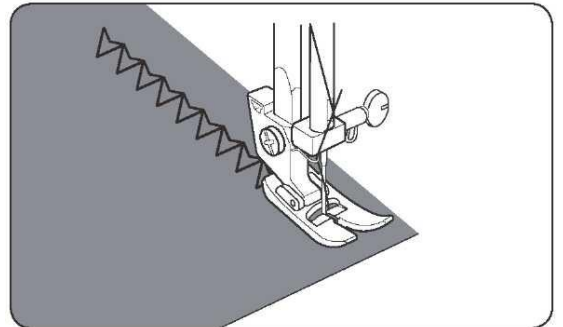
Streç dikişler



İleri ve geri besleme dengesiz hale geldiğinde, kumaş türüne göre dikiş uzunluğu kadranını aşağıdaki şekilde çevirerek dengeyi düzeltin:

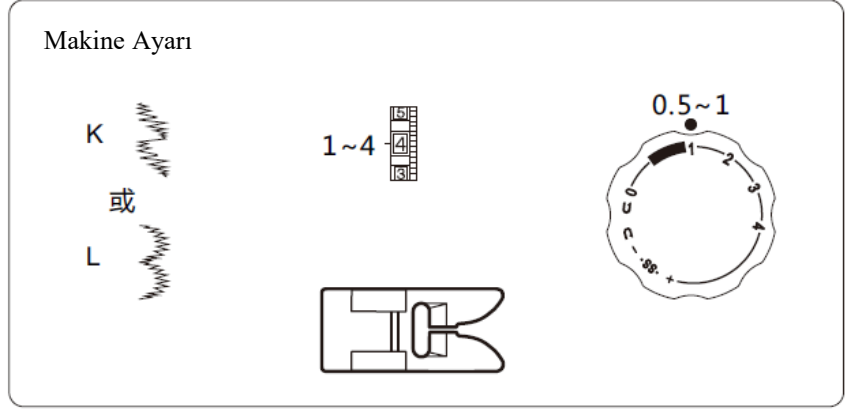
Desenler sıkıştırıldığında kadranı "+" yönüne doğru çevirerek sorunu düzeltebilirsiniz.

Desenler uzadığında ise kadranı "-" yönüne doğru çevirerek düzeltin.

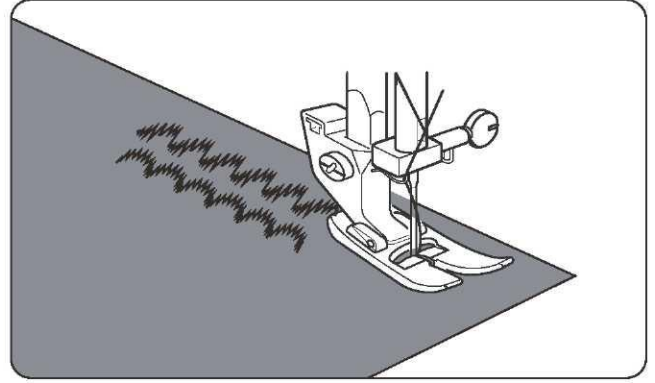


DEKORATİF DİKİŞ

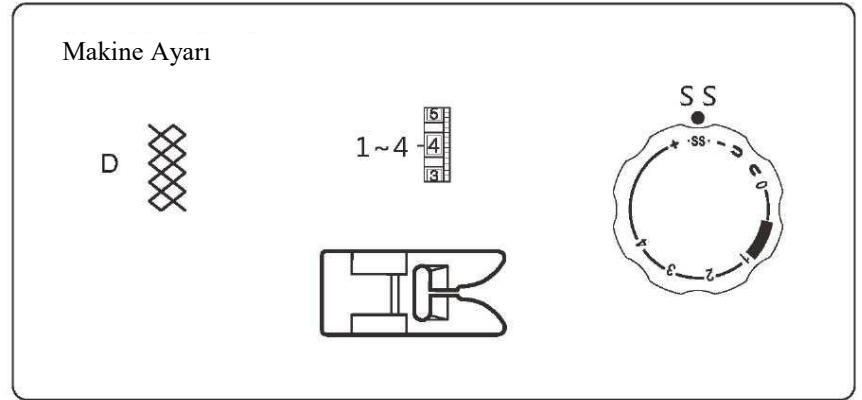
Dekoratif saten dikişi



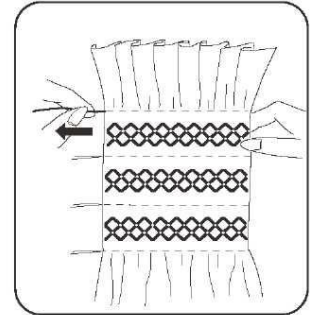
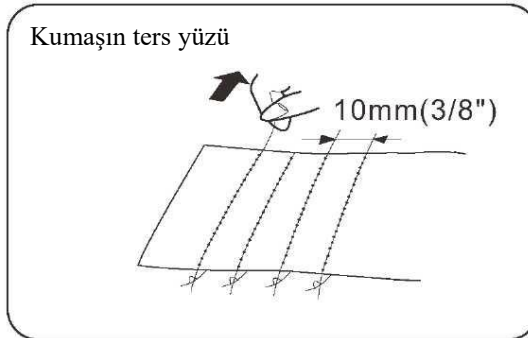
Bir sıra dikiş dikiş ve iplik tansiyonunu ayarlayın. Böylece üst iplik kumaşın ters yüzünde hafifçe görünür.
En iyi sonuçlar için dikişi gerçek kumaş üzerinde test edin.



Bal peteği dikişi/Büzgü



Kumaşın ters yüzü



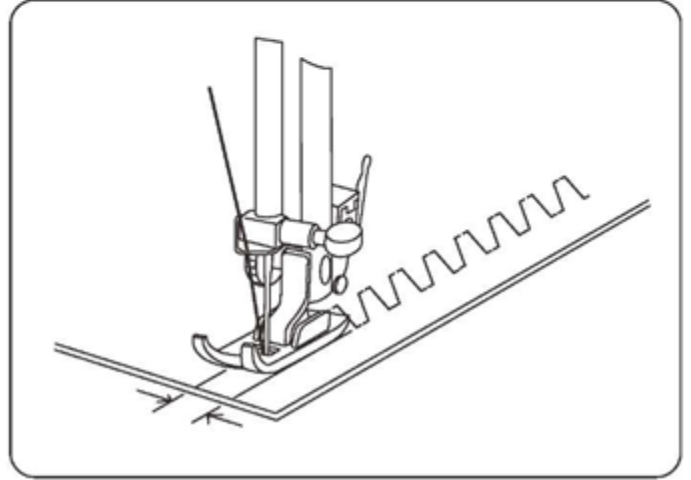
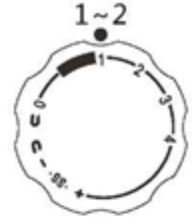
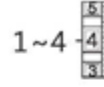
Büzmek istediğiniz alanda "4" dikiş uzunluğu ile düz çizgiler dikiş. Düz dikiş ile dikişiniz bu çizgiler arasında 10 mm (3/8 inç) mesafe olmalıdır. Bir kenarda iplikleri düğümleyin, masura ipliklerin çekin ve büzgüyü eşit şekilde dağıtın. Diğer tarafta ipliği sabitleyin. Toplanan dikişler arasında dekoratif dikiş dikiş. Toplanan dikişleri çekin.
NOT: Büzgüyü daha kolay yapmak için üst iplik tansiyonunu gevşetin.

DEKORATİF DİKİŞ

Rampart dikiş

Ağır kumaş astarlarını birleştirmek için bu dikiş kullanın.
İşlenmemiş iki kenarı birbirinin üstüne koyun ve kenarları birleştirmek için bu dikiş kullanın.

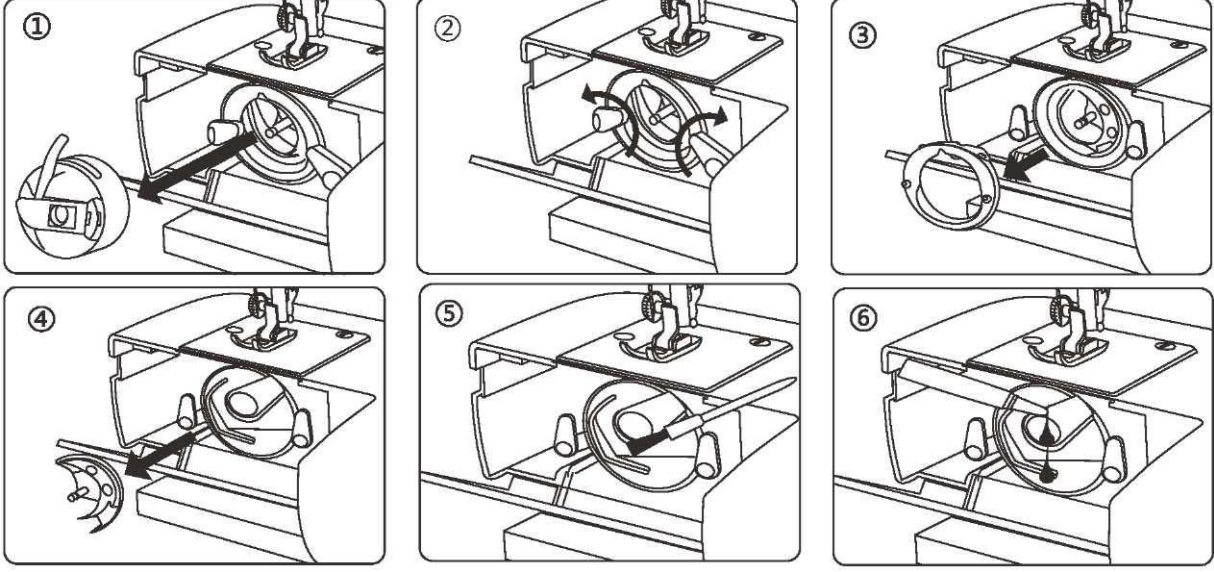
Makine Ayarı



MAKİNEİNİZE BAKIM YAPMA

Çağanoz yuvasını sökme ve takma

Çağanoz yuvasını sökme ve yağlama



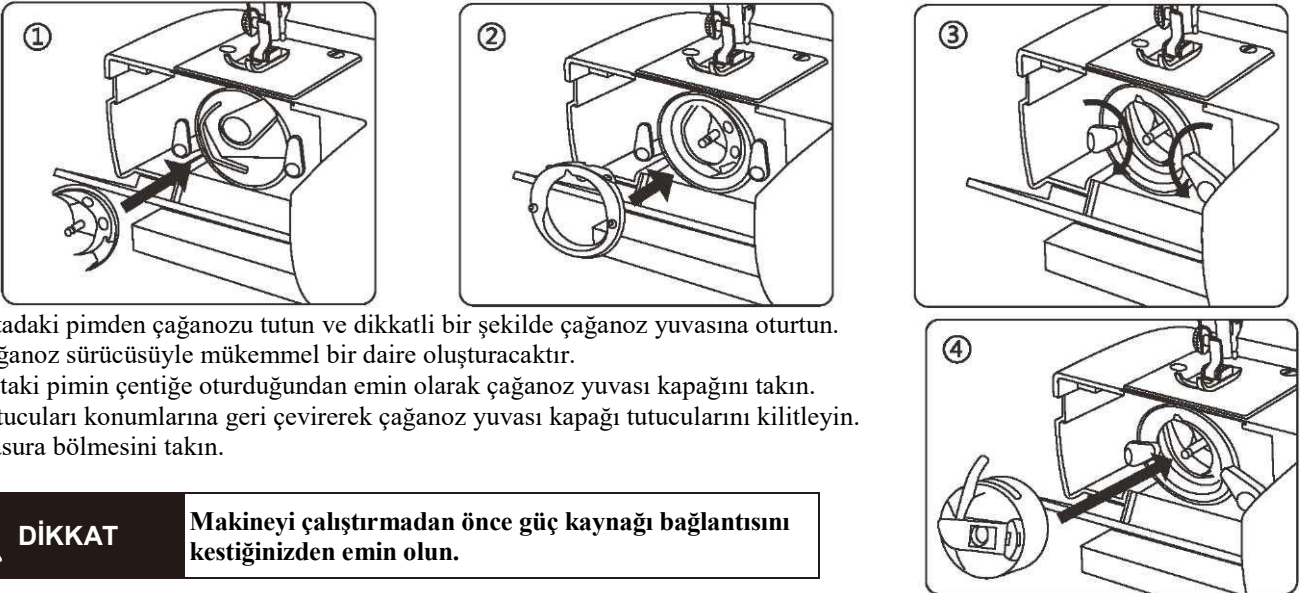
İğneyi, en yüksek konumuna yükseltin ve çağanoz yuvasını açın.

1. Mentşeli masura bölmesini açın ve makineden çıkarın.
2. Çağanoz yuvası kapağı tutucularını açın.
3. Çağanoz yuvası kapağını çıkarın.
4. Çağanozu çıkarın.
5. Fırça ve yumuşak bir kuru bez yardımıyla çağanoz yuvasını temizleyin.
6. Çağanoz yuvasını takmadan önce birkaç damla yüksek kaliteli dikiş makinesi yağı kullanarak çağanoz yuvasını yağlayın.

Not:

1. Aşırı yağlama, yağın kumaşa bulaşmasına neden olacağından az miktarda yağ kullanın.
2. Makine bir süre boşta durması nedeniyle düzgün çalışmadığı takdirde, yağlama noktasına birkaç damla yağ uygulayın ve makineyi bir dakika boyunca hızla çevirin.
3. Makine 4-8 saat çalıştırılıyorsa veya anormal bir ses çıkarıyorsa yağlama noktasına 2-3 damla dikiş makinesi yağı uygulayın.

Çağanoz yuvasını takma



1. Ortadaki pimden çağanozu tutun ve dikkatli bir şekilde çağanoz yuvasına oturtun. Çağanoz sürücüsüyle mükemmel bir daire oluşturacaktır.
2. Alttaki pimin çentiğe oturduğundan emin olarak çağanoz yuvası kapağını takın.
3. Tutucuları konumlarına geri çevirerek çağanoz yuvası kapağı tutucularını kilitleyin.
4. Masura bölmesini takın.



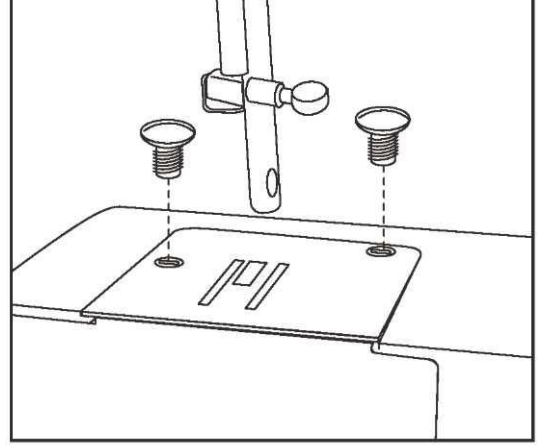
DİKKAT

Makineyi çalıştırmadan önce güç kaynağı bağlantısını kestiğinizden emin olun.

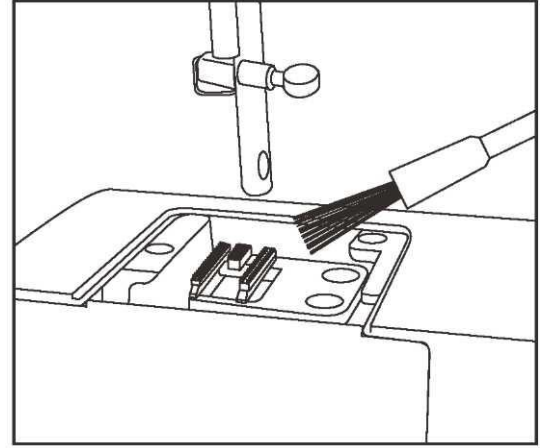
MAKİNEİNİZE BAKIM YAPMA

Besleme dişlerini temizleme

İğneyi ve baskı ayağını çıkarın.
İğne plakası ayar vidalarını ve iğne plakasını çıkarın.



Bir fırça yardımıyla besleme dişlerinde tıkanıklık oluşturan kumaş ve havları temizleyin. İğne plakasını tekrar yerine takın.



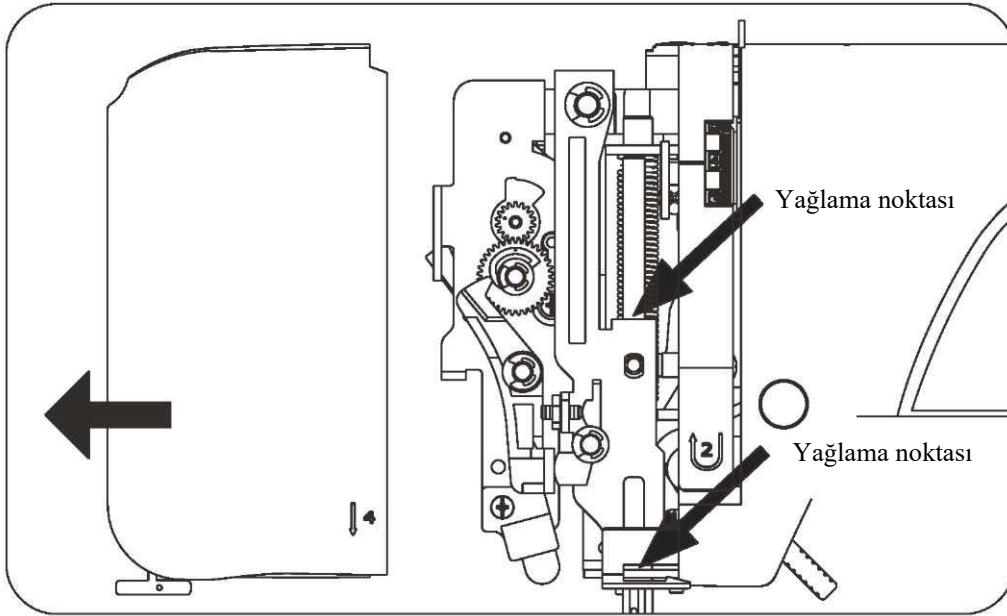
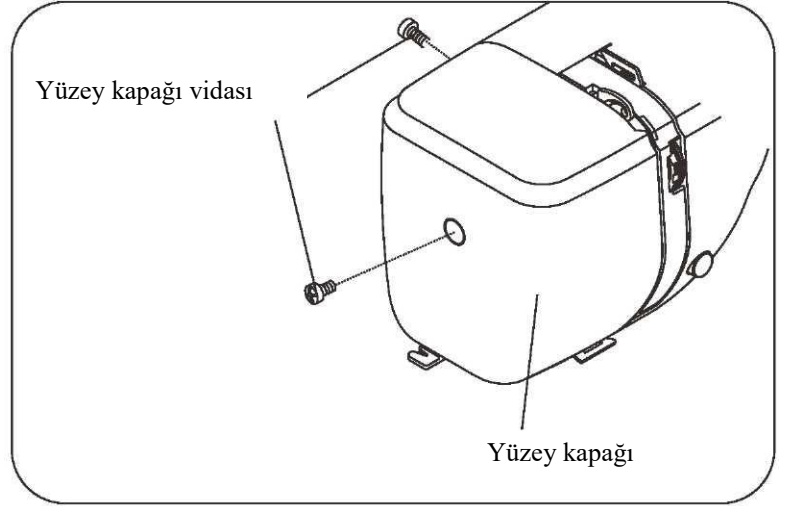
DİKKAT

Makineyi çalıştırmadan önce güç kaynağı bağlantısını kestiğinizden emin olun.

MAKİNEİNİZE BAKIM YAPMA

Makineyi yağlama

1. Yüzey kapağı vidasını gevşetin ve yüzey kapağını sol kısımdan çıkarın.
2. Oklarla gösterilen noktaları yağlayın.



Şekillerde oklarla gösterilen noktalara birkaç damla yüksek kaliteli dikiş makinesi yağı uygulayın. Sürekli kullanılan makineler için yılda iki veya üç kez yağlama yapın. Makine bir süre boşta durması nedeniyle düzgün çalışmadığı takdirde, yağlama noktasına birkaç damla yağ uygulayın ve makineyi bir dakika boyunca hızla çevirin. Yağlamadan önce, yağlama noktalarını silin.



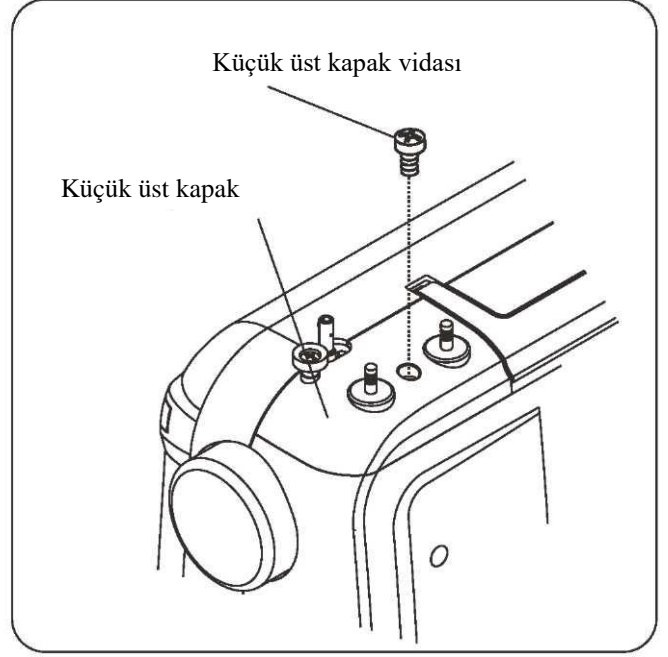
DİKKAT

Makineyi çalıştırmadan önce güç kaynağı bağlantısını kestiğinizden emin olun.

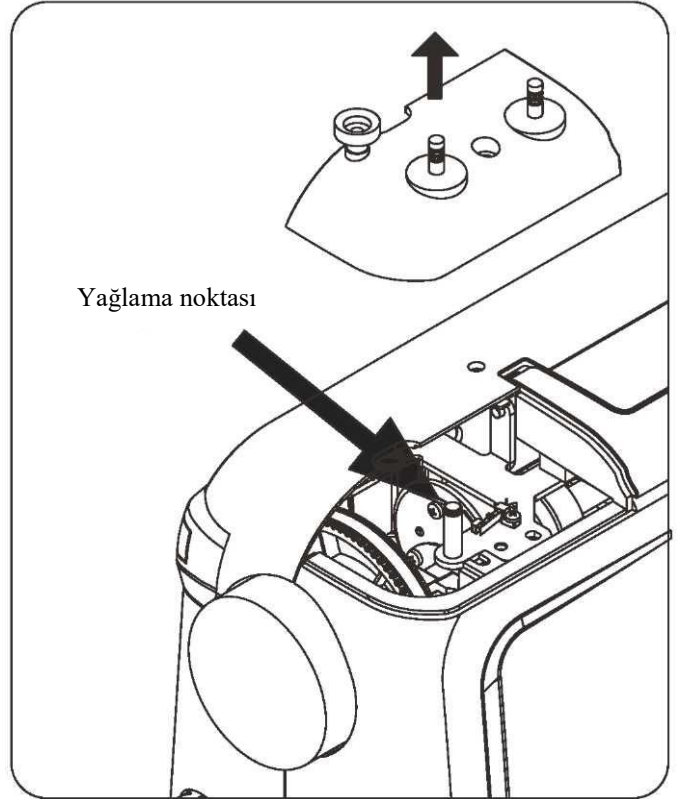
MAKİNEİNİZE BAKIM YAPMA

Bağlantı çubuğunu yağlama

1. Küçük üst kapak vidasını tornavida ile gevşetin.
2. Küçük üst kapağı çıkarın.



Şekillerde oklarla gösterilen noktalara birkaç damla yüksek kaliteli dikiş makinesi yağı uygulayın. Sürekli kullanılan makineler için yılda iki veya üç kez yağlama yapın. Anormal bir ses duyuluyorsa yağlama noktasına birkaç damla dikiş makinesi yağı uygulayın.



DİKKAT

Makineyi çalıştırmadan önce güç kaynağı bağlantısını kestiğinizden emin olun.

SORUN GİDERME

| Sorun | Nedenler | Çözüm |
|-------------------------|---|--|
| Üst iplik koptu | <ol style="list-style-type: none">1. Üst iplik yanlış geçirilmiştir.2. Üst tansiyon aşırı derecede gergindir.3. İğne körelmiş veya eğilmiştir.4. İğne yanlış şekilde sabitlenmiştir.5. Dikiş başlangıcında, üst iplik ve alt iplik baskı ayağının altına doğru şekilde yerleştirilmemiştir.6. İplik uygun değildir veya kalitesizdir | <ol style="list-style-type: none">1. Üst ipliği tekrar geçirin. (7. sayfaya bakın.)2. Üst tansiyonu ayarlayın. (9. sayfaya bakın.)3. İğneyi değiştirin. (10. sayfaya bakın.)4. İğneyi tekrar takın. (10. sayfaya bakın.)5. Yönü düzeltin. (7. ve 9. sayfalara bakın.)6. Uygun iplik takın. (10. sayfaya bakın.) |
| Masura ipliği koptu | <ol style="list-style-type: none">1. Masura, masura bölmesine doğru şekilde yerleştirilmemiştir.2. Çığanoz yuvasında hav toplanmıştır.3. Masura hasarlıdır, düzgün şekilde dönmüyordur.4. Yanlış masuralar kullanılıyordu. | <ol style="list-style-type: none">1. Bobin ipliğini yeniden geçirin. (9. sayfaya bakın.)2. Çığanoz yuvasını temizleyin. (23. sayfaya bakın.)3. Masurayı değiştirin. (6. sayfaya bakın.)4. Yalnızca önerilen türdeki masuraları kullanın. (3. sayfaya bakın.) |
| İğne kırıldı | <ol style="list-style-type: none">1. İğne yanlış takılmıştır.2. İğne körelmiş veya eğilmiştir.3. İğne sıkıştırma vidası gevşemiştir.4. Üst tansiyon aşırı derecede gergindir.5. İğne kumaş için uygun tarz veya boyutta değildir. | <ol style="list-style-type: none">1. İğneyi tekrar takın. (10. sayfaya bakın.)2. İğneyi değiştirin. (10. sayfaya bakın.)3. İğne sıkıştırma vidasını sıkın.4. Üst tansiyonu ayarlayın. (9. sayfaya bakın.)5. Uygun iğne takın. (10. sayfaya bakın.) |
| Dikişler atlanıyor | <ol style="list-style-type: none">1. İğne yanlış takılmıştır.2. İğne körelmiş veya eğilmiştir.3. İğne ve/veya iplik dikilen kumaşa uygun değildir.4. Üst iplik yanlış geçirilmiştir.5. İğne dikilen kumaşa uygun değildir. | <ol style="list-style-type: none">1. İğneyi tekrar takın. (10. sayfaya bakın.)2. İğneyi değiştirin. (10. sayfaya bakın.)3. Uygun iğne ve iplik takın. (10. sayfaya bakın.)4. Üst ipliği tekrar geçirin. (7. sayfaya bakın.)5. Uygun iğne takın. (10. sayfaya bakın.) |
| Dikişler büzülüyor | <ol style="list-style-type: none">1. Üst tansiyon aşırı derecede gergindir.2. Üst iplik yanlış geçirilmiştir.3. Üst iplik kumaş için çok kalındır. | <ol style="list-style-type: none">1. Üst tansiyonu ayarlayın. (9. sayfaya bakın.)2. Üst ipliği tekrar geçirin. (7. sayfaya bakın.)3. Uygun iplik takın. (10. sayfaya bakın.) |
| Makine besleme yapmıyor | <ol style="list-style-type: none">1. Besleme dişlerine iplik sarılıyordu.2. İplik sıkışıyordu.3. Dikiş uzunluğu "0" olarak ayarlanmıştır. | <ol style="list-style-type: none">1. Besleme dişlerini temizleyin. (24. sayfaya bakın.)2. Tutulan iplikleri temizleyin.3. "0"dan uzun bir dikiş uzunluğu ayarı seçin. |
| Makine çalışmıyor | <ol style="list-style-type: none">1. Güç fişi takılmamış olabilir.2. Çığanoz yuvasında iplik tutulmuştur.3. Masura sarıldıktan sonra masura sarma mili orijinal konumuna takılmamıştır. | <ol style="list-style-type: none">1. Güç bağlantısını kontrol edin. (3. sayfaya bakın.)2. Tutulan iplikleri temizleyin.3. Masura sarma milini orijinal konumuna itin. (5. sayfaya bakın.) |
| İplik sıkışıyor | <ol style="list-style-type: none">1. Baskı ayağı kaldırıcı dikiş dikerken indirilmemiştir.2. Üst iplik yanlış geçirilmiştir.3. Masura ipliği yanlış geçirilmiştir. | <ol style="list-style-type: none">1. Makineye yeniden iplik geçirin ve dikişten önce baskı ayağı kaldırıcını indirin. (4. sayfaya bakın.)2. Üst ipliği tekrar geçirin. (7. sayfaya bakın.)3. Bobin ipliğini yeniden geçirin. (9. sayfaya bakın.) |

Malın ayıplı olduğunun anlaşılması durumunda tüketici, 6502 sayılı Tüketicinin korunması Hakkında Kanununun 11 maddesinde yer alan;

- a-) Sözleşmeden dönme,
 - b-) Satış bedelinden indirim isteme,
 - c-) Ücretsiz onarılmasını isteme,
 - d-) Satılanın ayıpsız bir misli ile değiştirilmesini isteme,
- haklarından birini kullanabilir.

Tüketici şikayet ve itirazlarını; yerleşim yerinin bulunduğu veya tüketici işleminin yapıldığı yerdeki Tüketici Hakem Heyetine veya Tüketici Mahkemesine başvurabilir.

TAŞIMA VE NAKLİYE SIRASINDA DİKKAT EDİLECEK HUSUSLAR

Taşıma ve nakliye işlemini orijinal ambalajı ile yapınız. İndirme-bindirme ve taşıma sırasında, ürüne maksimum dikkat gösterilmelidir.

Taşıma ve nakliye sırasında ambalajın tamamen kapalı olduğundan emin olun. Ambalaja ve pakete zarar verebilecek (nem, su, darbe, vs) etkenlere karşı koruyunuz.

Ürünün kullanım esnasında kırılması, deforme ve zarar görmemesine, Taşıma sırasında hasar ve arıza oluşmamasına, Vurma, çarpma, düşürme vb. dış etkenler nedeniyle zarar görmemesine dikkat ediniz.

Danışma Hattı: 0850 390 99 09

ÜRETİCİ FİRMA

SINGER SOURCING LIMITED LLC.
için
ZHEJIANG ACME SEWING MACHINE
CO. LTD.
No.228 Xianmu West Road, Huzhen Town,
Zhejiang Province, China
Taraından üretilmiştir.

İTHALATÇI FİRMA

A.Ş
Barbaros mah.
Begonya sok. No:3/62 Kuzey Nidakule
34746 Ataşehir - İstanbul /
Türkiye
Tel: 0216 519 98 98

Bakanlıkça Tespit ve İlan Edilen Kullanım Ömrü: 10 Yıl

SINGER Servis İstasyonları

| No | İl / İlçe | Unvanı | Adres | Telefon |
|----|-------------------------------|--|--|--|
| 1 | Adana / Seyhan | Öztaşlar Konf.Mak.Teks.San.Tic. Ltd.Şti | "Koca Vezir Mah.Obalar Cad.No:46/B 1060 Adana/ Seyhan" | "0322 359 57 83 - 0322 359 53 92" |
| 2 | Adıyaman | Mehmet Yılmaz-Emre Makina | H.Ömer Mah. Yayla Kemel Cad. No:11/C | 0416 216 44 11 |
| 3 | Afyonkarahisar | Veli Karatepe | Fakıpaşa Mah. Belediye Çarşısı 2. Kat No:C/44 | 0272 213 36 14 |
| 4 | Ağrı | Çilingir Murat - Murat Yüz | Yavuz Mah.Nevzat Gungor Cad.No:27/A | 0472 216 42 88 |
| 5 | Aksaray | Ihsan Eroglu | Mınarecik Mah.550 Sok.No:39 | 0382 213 49 93 |
| 6 | Amasya / Merzifon | Hüseyin Sayın | Bağlarbaşı Mah. Cemal Hazneci Sok. No:6 | 0358 513 47 57 |
| 7 | Ankara / Altındağ | Ercüment Recep Özenç-Öz-demir Makina | Anafartalar Cad.No:48/A Ulus | "0312 324 30 06 - 0312 324 55 19" |
| 8 | Ankara / Altındağ | Gülbay Makina-Yüksel Gülbay | Hükümet Cad. Oğultürk İşhanı 5/20 Ulus | 0312 311 34 14 |
| 9 | Ankara / Çankaya | Hayri Öztürk | İlkadım Mah. Dikmen Cad. No:139/B | 0312 478 50 96 |
| 10 | Ankara / Keçiören | Şeker Ticaret- Mustafa Şeker | Kızlar Pınarı Cad. No:193/A | 0312 380 23 56 |
| 11 | Ankara / Sincan | Varol Ticaret-Erdal Varol | Atatürk Mah. Melek Sok. Kocamanlar İS Hani No:18/26 | 0312 269 12 39 |
| 12 | Antalya / Muratpaşa | Akyüz Makina Tic.Ltd.Şti. | Tahıl pazarı Mah. 457. Sok. Kilit 2 İş Hanı No:8/C | 0242 345 38 77 |
| 13 | Antalya / Muratpaşa | Onur Kuşlar | Doğu Garajı Cebesoy Cad. No:9/D | 0242 247 76 85 |
| 14 | Aydın / Nazilli | Mehmet Battal | Turan Mah. Atatürk Bul. No:58/C | 0256 315 01 03 |
| 15 | Balıkesir | Balkın Makina-Metin Balkın | Dumlupınar Mah. Keten Avdan Sok.. No:24/C | 0266 243 49 31 |
| 16 | Batman | Mehmet Necat Altun | Çarşı Mah.2.Cad.No:125 | 0488 212 69 25 |
| 17 | Bingöl | Furkan Makina-Selman Cansızoğlu | Yenişehir Mah. Genç Cad. Belediye İşhanı No:12 | 0426 215 01 12 |
| 18 | Bolu | Hüseyin Oktay Demir-Demir Makina | Tabaklar Mah.İzzet Baysal Cad.Bolubeyi Çarşısı No:46/24 | 0374 217 56 95 |
| 19 | Burdur | Polat Ticaret-Ali Polat | Burç Mah.Namık Kemal Cad.No:14 | 0248 233 60 97 |
| 20 | Bursa / Osmangazi | İlhan Oral Teks.Konf.Mak.Tic. Ltd.Şti. | Şehreküstü Mah. Ahmet Tanpınar Cad. No:13/6 | 0224 221 72 49 |
| 21 | Çanakkale | Dereli Makina-Türker Dereli | İsmet Paşa Mah. Miralay Şefik Bey Cad. Şevket Bey Sok. No:19 / Dük:1 | 0286 213 43 36 |
| 22 | Çanakkale / Ayvacık | Engin Özerden-Özerden Mobilya | Ümmühan Mah. Dibek Cad. No:9 | 0541 433 43 07 |
| 23 | Çorum | Fatih Akbay | Gulalıbey Mah.Velipasa 1.Sok 9/A | 0364 224 31 95 |
| 24 | Denizli | Damla Day.Tük.Mal.Paz.San.Ve Tic.Ltd.Şti | Kayalık Caddesi Ulu Çarşı İşhanı No:21 (Ulu Cami Yanı) | 0258 261 38 03 |
| 25 | Diyarbakır / Bağlar | Şenses Ticaret-Zeki Şenses | Selahaddin Eyyubi Mah. Urfa Bulvarı No:25/A Ninova Avm.Yanı | 0530 691 49 86 |
| 26 | Diyarbakır / Bağlar | Fahri Araz | Emek Cad. No:102 Cezaevi | 0412 236 95 62 |
| 27 | Düzce | Zeliha Özkurt | Kültür Mah. Süleyman Kuyumcu Cad. No:33 / B | 0380 514 97 34 |
| 28 | Elazığ | Evge Ticaret-Mehmet Güler | İzzet Paşa Mah. Şehit Yüzbaşı Tahir Cad. No:12 | 0424 218 12 04 |
| 29 | Erzincan | Mustafa Süme-Aknakış Makina | Hükümet Cad. Gemi İş Merkezi No:40-41 | 0446 214 29 57 |
| 30 | Erzurum / Yakutiye | Teyfik Burak Bıçakçioğlu | Rabiyaana Mah. Dere Sok. No:26 | 0544 242 33 75 |
| 31 | Eskişehir / Odunpazarı | Kartaler Ticaret-Azime Kartaler | Hamamyolu Cad. Kireççiler Sok. No:8/A | 0222 231 48 35 |
| 32 | Gaziantep / Şahinbey | Metinel Ticaret Metin Demirel | Hürriyet Cad. No:31/N | 0342 231 08 65 |
| 33 | Hatay | Nezahat Ezgi-Eren Makina | Ulucamı Mah. Bekir Sıtkı Kunt Cad.No:52/A | 0326 216 15 91 |
| 34 | İstanbul / Bağcılar | Seydi Şentürk-Çınar Makina | Merkez Mah.704.Sok No:4/B | 0212 461 80 90 |
| 35 | İstanbul / Bahçelievler | Hisar Ev Aletleri Tic.San.Ltd.Şti. | Çamlık Cad. Bankacılar Sok. No:15 Dükkan 3 Bahçelievler | "0212 642 73 66 - 0212 575 38 45 - 0212 554 71 86" |
| 36 | İstanbul / Bakırköy | Hakan Batur | İstanbul Cad Güven İş Hanı No-41 Dükkan-34 | 0212 571 39 96 - 0212 543 52 72 |
| 37 | İstanbul / Fatih | T.E.A.M.Teks.ÜR.Konf.Mak.Tic. Ltd.Şti. | İmç 5.Blok No:5564 Unkapanı | 0212 528 41 47 |
| 38 | İstanbul / Fatih | İrfanoğulları Mak.San.Ve Tic. Ltd.Şti. | Hacı Kadın Mah. İMÇ Blokları Blok:4 No:4220 Unkapanı | 0212 526 28 58 |

| No | il / İlçe | Unvanı | Adres | Telefon |
|----|----------------------------|---|---|------------------------------------|
| 39 | İstanbul / Gaziosmanpaşa | Mitos Makina-Necati Kıyauman | Hürriyet Mah. Beşyüzevler Cad. No:24/A | 0212 537 50 35 |
| 40 | İstanbul / Gaziosmanpaşa | Sedat Sancaklı | Hürriyet Mahallesi 265. Sok No 10/B | 0212 537 64 72 |
| 41 | İstanbul / Kağıthane | Yaylı Makina-İmdat Yaylı | Sanayi Mah.Sultan Selim Cad.Gökyüzüsok. No:8 4. Levent | 0212 268 18 36 - 0212 324 71 53 |
| 42 | İstanbul / Küçükçekmece | İrfanoğulları Mak.San.Ve Tic. Ltd.Şti. | Kartaltepe Mah. Gönül Sok.No:9 Dükkan:1 Sefaköy | 0212 592 13 48 |
| 43 | İstanbul / Maltepe | Murat Makina-Özkan Oruç | Fezullah Mah.Bağdat Cad.Tecer Sok.No:4/A | 0216 371 79 52 |
| 44 | İstanbul / Pendik | Hak-Işık Day.Tük.Mal.San.Tic. Ltd.Şti. | Yeni Mah. Şehit Fethi Cad. No:15 B | 0216 491 02 72 |
| 45 | İstanbul / Sultangazi | Vedat Sancaklı | Sultanciftliği Mah.Eskı Edirne Asfaltı Cad.No:543/D | 0212 476 76 15 |
| 46 | İstanbul / Şişli | Güven Ticaret Osman Oruç | Cumhuriyet Mah.Halaskargazi Cad.Asmakat No:65 Kat:1 Pangaltı | 0212 259 37 20 |
| 47 | İstanbul / Ümraniye | Özdemir Makina-Tuncay Özdemir | "Necip Fazıl Mah. Alemdağ Cad. Sultan Veled Sok. No:3/B Dudullu Ümraniye" | 0216 499 00 77 |
| 48 | İstanbul / Ümraniye | Sandom Makina-Dursun Uzun | İstiklal Mah.Zafer Sok.No:19/A | 0216 316 09 04 |
| 49 | İzmir / Gaziemir | Yancı Makina-Ayşe Yancı | "Atıfbey Mah. 6 Sk.No.22/5B İzmir / Gaziemir" | 0232 252 13 43 |
| 50 | İzmir / Konak | Samka Dikiş Makinaları San.Ve Tic.Ltd.Şti. | Hurşidiye Mah. Anafartalar Cad. 509 B | 0232 256 46 47 |
| 51 | İzmir / Menemen | Muammer Celik | Tülbentli Mah. Çınarlı Geçidi Sok. No:15/B | 0541 831 60 51 |
| 52 | Kahramanmaraş | Çalkaya D.T.M Gıda San. Ve Tic.A.Ş. | İsmetpaşa Mah. Trabzon Bulv. Özel İdare İş Merkezi No:4-5 | 0344 221 70 99 - 0344 214 06 49 |
| 53 | Karabük | Özcan Elektronik-Nihat Özcan | Hürriyet Mah.İnönü Cad.Altınkepçe Çarşısı No:9/6 | 0370 413 03 75 |
| 54 | Kayseri / Melikgazi | Feniş Day.Tük.Mal.San.Tic.Ltd.Şti. | Bankalar Cad.No:12 | 0352 231 45 71 - 0352 231 19 53 |
| 55 | Kayseri / Melikgazi | Önder Mak.Anah.Mehmet Deveci | Kıçıkapı Mah.Bankalar Cad.No:20 | 0352 222 15 99 |
| 56 | Kırklareli | Şenol Makina Ticaret-Erkan Şenol | Karacaibrahim Mah. 662. Sok.Alp Apt.No:5 Dükkan 3-6 | 0544 292 63 20 |
| 57 | Kırşehir | Murat Sacak | Yeni 2. Çarşı Devamı Hangül İş Hanı No. 36 | 0542 892 05 41 |
| 58 | Kocaeli / Gebze | Hilal Makina - Mustafa Şengül | Hacı Halil Mah.Şehit Numan Dede Cad.1203 Sok No:5/C 41400 | 0262 643 38 91 - 0543 556 72 71 |
| 59 | Kocaeli / Gölcük | Demir Teknik- Nurettin Demir | Merkez Mah.67 Sk.Çınar Pasajı No:6/4 | 0262 414 45 06 - 0262 323 41 11 |
| 60 | Konya / Karatay | Mehmet Yanyor | Kasapsinan Mah.İstanbul Cad. No:137/D | 0332 350 60 48 - 0332 353 43 78 |
| 61 | Konya / Karatay | Makina Dünyası-İsmail Avdul | Şemsi Tebriz Mahallesi Mashar Babalık Sokak No:6/D | 0332 351 10 04 |
| 62 | Konya / Karatay | Pişkinler Mot.Ve Ev Cih.Tic.A.Ş. | Şerafettin Cad. No:6/A | 0332 352 63 63 - 0332 353 54 55 |
| 63 | Konya / Meram | Dikersan Makina-Ercan Aybattı | Şükran Mah.Kurşuncular Sok.Ulusoy İş Hanı No:P/20 | 530 409 52 93 |
| 64 | Konya / Seydişehir | Ömer Çolak | Haciseyitalı Mah.153062 Sok.No:8 | 0539 711 60 42 |
| 65 | Kütahya / Tavşanlı | İsmail Akarçay | Durak Mah. Ekizler Sok. No:8 | 0274 614 26 87 |
| 66 | Malatya | Erbem Mekanik-Erol Erdem | Mücelli Cad. Kozkökü Sok. No 12/B | 0422 326 32 98 |
| 67 | Manisa | Feti Kahraman-Atik Makina | Yarhasanlar Mah.2300 Sok.No:23/A | 0236 234 43 33 |
| 68 | Manisa / Demirci | Mehmet Şengel-Manolya Dikimevi | Hacı Hasan Mah. Hükümet Cad. No 16 | 0236 462 46 22 |
| 69 | Mardin / Kızıltepe | Sevilen Mak.Teks.Gıd.İnş.San. Tic.Ltd.Şti. | Hükümet Cad. Genç Aykut İş Hanı Bodrum Kat 8/1B-6 | 0543 624 81 88 |
| 70 | Mardin / Midyat | İsmen Arı-Ideal Makina | Yunus Emre Mah. İskenderun Cad. No:51 Estel | 0543 379 05 60 |
| 71 | Mardin / Nusaybin | Danışman Tic. Mot.Araç.Teks. İth.İhr.Ltd.Şti. | Mor Yakup Mah. Lozan Cad. No:98 | 0482 415 78 15 |
| 72 | Mersin / Akdeniz | Eren Makina-Yılmaz Gür | Çankaya Mah.4723.Sok. No:12/A | 0324 238 91 91 |

| No | il / İlçe | Unvanı | Adres | Telefon |
|----|----------------------------|--|---|-----------------------------------|
| 73 | Mersin / Akdeniz | Mil Ticaret-Aziz Mil | Kuvai Milliye Cad.Çankaya Mah. | 0324 237 50 89 |
| 74 | Mersin / Tarsus | İsmail Kaya | Yeni Ömerli Mah.Hilmi Seçkin Cad.No:17/B | 0324 624 10 50 |
| 75 | Muğla / Bodrum | Cemaleddin Şahin | Bahçelievler Mah. Karcı Cad. No:6/C | 0542 336 87 85 |
| 76 | Muğla / Fethiye | Mehmet Taşcı - Garanti Makina | Taşyaka Mah. 136. Sok. No:15 | 0252 614 34 52 |
| 77 | Muğla / Ortaca | Mehmet Collu | Terzialiler Mah.Atatürk Bulvarı 169.Sok.No:3 | 0252 282 58 75 |
| 78 | Muğla / Yatağan | Mehmet Gencin | Konak Mah. Nevzat Özsoy Cad. No:32/1 | 0252 572 23 37 |
| 79 | Muş | Kenan Türk | Bahçelievler Bahar 2 Kooperatifi Altı | 0544 434 49 49 |
| 80 | Osmaniye | Omer Faruk Bozdugan | İstiklal Mah. 5009 Sok. No:8 | 0328 812 91 20 |
| 81 | Rize | Hasan Tatoğlu - Tatoğlu Makine | Çarşı Mah. Yeni Orta Camii Yanı Hal Sok. No: 8 | 0464 217 21 03 |
| 82 | Sakarya / Adapazarı | Erdoğan Şimşek-Ada Makina | Cumhuriyet Mah. Bahçivan Sk. No:3/C | 0264 282 33 46 |
| 83 | Samsun / İlkadım | Altuncuoğlu Makina-Muhittin Gündüz Altuncuoğlu | Ulugazi Mah.Bora Sok.No:8/B | 0362 431 13 74 |
| 84 | Samsun / İlkadım | İkizler Konf.Mak.Ve Malz.San. Tic.Ltd.Şti. | Pazar Mah.Müftü Sok.Aydın Ap.No:13/A-1 | 0362 432 00 40 |
| 85 | Samsun / Çarşamba | Atilla Telci | Orta Mah. Sofuoğlu Cad. No:5/B | 0362 833 50 43 |
| 86 | Sivas | Korkudan Makina-Akif Korkudan | Sirer Cad. Sirer Pasajı No:20-22 | 0346 221 38 12 |
| 87 | Şanlıurfa | Akkaya Pazarlama-Ömer Akkaya | Camikebir Mah.Demokrasi Cad. No:45/A | 0414 215 16 26 |
| 88 | Şırnak / Cizre | Nefidet Arısoy | Dicle Mahallesi Mimar Sinan Caddesi No14 | 0486 616 68 89 - 541 655 03 73 |
| 89 | Tekirdağ | Ali Karpaz | Kolordu Cad. No:67/A | 0282 261 15 98 |
| 90 | Tekirdağ / Çorlu | Ayşe Yaşar | Reşadiye Mah.Mandıracı Cad.Şht.Teğmen Eroğlu Sok. No:18/B | 0536 899 98 27 |
| 91 | Trabzon | Makina Ticaret-Ömer Yılmaz | Cumhuriyet Mah.Nemlioğlucemal Sok. No:13/A Ortahisar | 0462 321 68 71 |
| 92 | Uşak | Cemil Cevher | Sarayaltı Mh.1.Yalçın Sokak No:11/A- 64100 | 0276 215 98 36 |
| 93 | Van | Burhaneddin Okcan | Cumhuriyet Cd.Alçekiç Pasajı No:11 Kat:2 | 0543 916 40 42 |
| 94 | Van / Erciş | Simge D.T.M.-Zafer Büyükaslan | Ataturk Cad.No:26 | 0506 318 43 43 |
| 95 | Yalova | Şenler Gıda İnş.Tah.Ltd.Şti. | Fatih Cd.No:15 | 0224 573 86 85 |

Önceden bildirmeksizin makine ekipmanını ve aksesuar çeşitlerini değiştirme, performans ve tasarımda değişiklik yapma hakkını saklı tutuyoruz. Bununla birlikte, bu gibi değişiklikler her zaman kullanıcının ve ürününün yararına olacaktır.

FİKRİ MÜLKİYET

SINGER ve Cameo “S” Design, The Singer Company Limited S.à.r.l. veya İştiraklerinin özel ticari markalarıdır.



Atma işleminde bu ürünün, elektrikli/elektronik ürünlere ilişkin ilgili Ulusal yasalara uygun olarak güvenli bir şekilde geri dönüştürülmesi gerektiğini lütfen unutmayın. Elektrikli aletleri, ayrıştırılmamış belediye atıkları olarak atmayın, ayrı atık toplama tesislerini kullanın. Mevcut atık toplama sistemleri ile ilgili bilgi almak için yerel yönetiminizle iletişime geçin. Bayi, eski cihazları yenileriyle değiştirirken eski cihazı ücretsiz olarak atmakla yasal olarak yükümlü olabilir.

Elektrikli cihazlar, şehir çöplüklerine atılırsa tehlikeli maddeler, suya sızıp yemek zincirine karışarak sağlığınıza zarar verebilir.

MANUFACTURER

VSM Group AB

Soldatorpsgatan 3, SE-55474 Jönköping, SWEDEN

