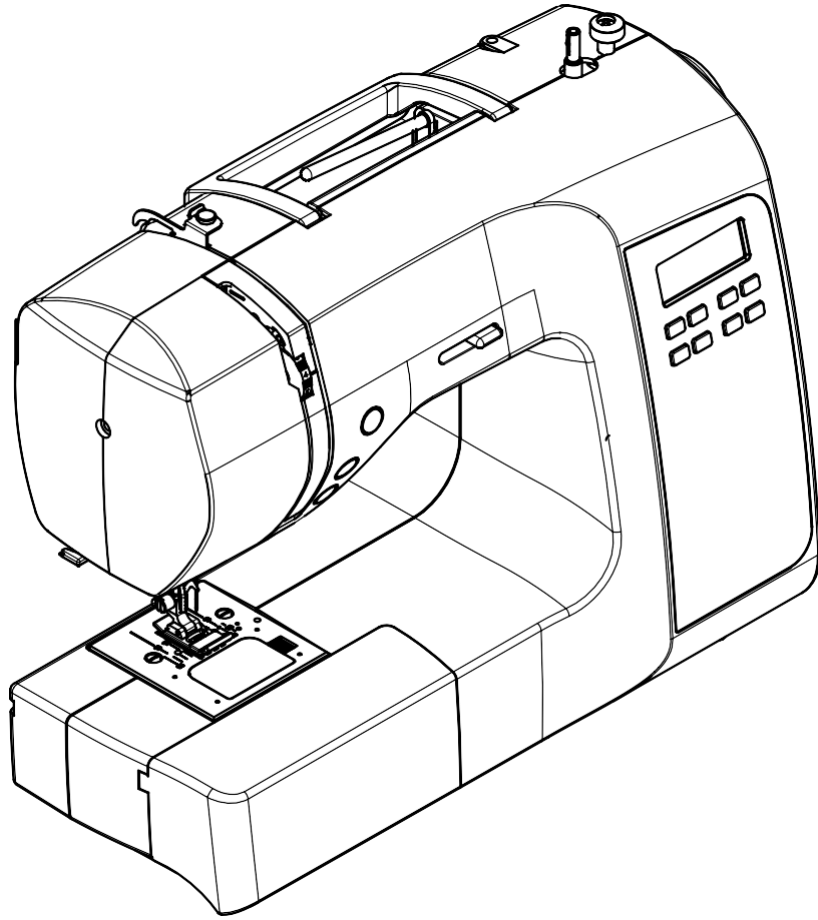


# KULLANIM KILAVUZU

SC220



**SINGER®**

Bu ev tipi dikiş makinesi, IEC/EN/CSA C22.2 No. 60335-1 ve 60335-2-28 ile UL1594 yönetmeliklerine uygun şekilde tasarlanmıştır

## ÖNEMLİ GÜVENLİK TALİMATLARI

Elektrikli bir cihaz kullanılırken aşağıdakiler de dahil olmak üzere temel güvenlik önlemleri daima izlenmelidir: Bu ev tipi dikiş makinesini kullanmadan önce tüm talimatları okuyun. Talimatları makineye yakın ve uygun bir yerde bulundurun. Makine, üçüncü bir şahsa verilirse talimatları da beraberinde verin.

### TEHLİKE - ELEKTRİK ÇARPMASI RİSKİNİ AZALTMAK İÇİN:

- Dikiş makinesi, fişi takılıyken asla denetimsiz bırakılmamalıdır. Bu dikiş makinesini kullandıktan sonra ve temizlemeden önce, kapakları çıkarırken, yağlama yaparken veya bu kullanım kılavuzunda belirtilen diğer tüm kullanıcı tarafından gerçekleştirilen ayarlamaları yaparken makinenin fişini derhal elektrik prizinden çıkarın.

### UYARI - YANGIN, ELEKTRİK ÇARPMASI, YANIK VEYA DİĞER KİŞİSEL YARALANMA RİSKİNİ AZALTMAK İÇİN:

- Oyuncağ olarak kullanılmasına izin vermeyin. Bu dikiş makinesi, çocuklar tarafından veya çocukların yanında kullanılırken çok dikkat edilmesi gerekir.
- Bu dikiş makinesini, yalnızca bu kitapçıkta açıklanan kullanım amacı için kullanın. Yalnızca üretici tarafından bu kitapçıkta önerilen aparatları kullanın.
- Kablo veya fiş hasarlıysa ya da doğru çalışmıyorsa, makine yere düşürülmüş, hasar görmüş veya suya düşürülmüşse asla makineyi çalıştırmayın. İnceleme, tamir, elektronik veya mekanik ayarlama için en yakın yetkili servis merkezine götürün.
- Dikiş makinesini, havalandırma açıklıklarından herhangi biri tıkalıyken asla çalıştırmayın. Dikiş makinesinin havalandırma deliklerine ve ayak pedalına hav, toz ve iplik kaçmasını önleyin.
- Parmaklarınızı, hareket eden tüm parçalardan uzak tutun. Dikiş makinesi iğnesinin çevresine özellikle dikkat edin.
- Daima doğru iğne plakasını kullanın. Yanlış plaka, iğnenin kırılmasına sebep olabilir.
- Eğilmiş iğneleri kullanmayın.
- Dikiş dikerken kumaşı itmeyin veya çekmeyin. Bunun yapılması iğneye zarar vererek kırılmasına neden olabilir.
- Güvenlik gözlüğü takın.
- İğne bölgesinde iğne değiştirmek, iğneye iplik takmak, masuraya iplik sarmak veya baskı ayağını değiştirmek gibi herhangi bir ayarlama işlemi yaparken dikiş makinesini kapalı konuma ("0") getirin.
- Hiçbir deliğe hiçbir nesne sokmayın veya düşürmeyin.
- Dış mekanlarda kullanmayın.
- Aerosol (sprey) ürünlerinin kullanıldığı veya oksijen uygulanan yerlerde çalıştırmayın.
- Bağlantıyı kesmek için tüm kontrolleri kapalı konuma ("0") getirin, ardından fişi prizden çıkarın.
- Prizden çıkarmak için kablodan çekmeyin. Kablodan değil fişten tutarak çıkartın.
- Ayak pedalı makineyi çalıştırmak için kullanılır. Ayak pedalının üzerine başka nesnelere koymaktan kaçının.
- Makine ıslaksa makineyi kullanmayın.
- LED lamba hasarlı veya kırılmışsa tehlike oluşmasını önlemek için üretici, servis yetkilisi veya benzer bir yetkili kişi tarafından değiştirilmesi gerekir.
- Ayak pedalına bağlı olan tedarik kablosu hasar görmüşse tehlike oluşmasını önlemek için üretici, servis yetkilisi veya benzer bir yetkili kişi tarafından değiştirilmesi gerekir.
- Bu makine polarize fişe sahiptir (Fişin bir ucu diğerinden daha geniştir). Elektrik çarpması riskini azaltmak için fişin polarize prize sadece tek yönde takılması sağlanmıştır. Fiş prize tamamıyla uymuyorsa fişi ters çevirin. Hala uymuyorsa uygun prizden takılması için nitelikli bir elektrik tesisatçısıyla görüşün. Asla priz üzerinde değişiklik yapmayın."

## BU TALİMATLARI SAKLAYIN

### YALNIZCA AVRUPA İÇİN:

Cihazın güvenli bir şekilde kullanımına ilişkin ilgili eğitim verilmiş olması veya gözetim sağlanması ve mevcut tehlikeleri anlamaları durumunda, bu cihaz, 13 yaş ve üzerindeki çocuklar ile fiziksel, duyuşsal veya zihinsel becerileri kısıtlı olan ya da tecrübe veya bilgi eksikliği olan kişiler tarafından kullanılabilir. Çocuklar cihaz ile oynamamalıdır. Temizlik ve kullanıcı bakımının, denetim altında olmayan çocuklar tarafından yapılmaması gerekir. Normal çalışma koşulları altında gürültü seviyesi, 75 dB(A)'den azdır. Makine yalnızca ZHEJIANG HENGQIANG SEWING MACHINE GROUP CO., LTD şirketi tarafından üretilen "ES01FC" türü pedal ile kullanılmalıdır.

### AVRUPA DIŞI İÇİN:

Bu dikiş makinesi, güvenliklerinden sorumlu bir kişi tarafından kullanımı ile ilgili eğitim veya denetimi sağlanmış olması hali dışında, fiziksel veya zihinsel becerilerinde, tecrübe veya bilgisinde eksiklik olan kişiler tarafından (çocuklar dahil) kullanılacak şekilde tasarlanmamıştır. Dikiş makinesiyle oynamadıklarından emin olmak için çocuklara dikkat edilmelidir. Normal çalışma koşulları altında gürültü seviyesi, 75 dB(A)'den azdır. Makine yalnızca ZHEJIANG HENGQIANG SEWING MACHINE GROUP CO., LTD şirketi tarafından üretilen "ES01FC" türü pedal ile kullanılmalıdır.

## KULLANIM AMACI

Optimum kullanım ve bakım, bu talimatlarda açıklanmaktadır. Bu ürün endüstriyel kullanıma uygun değildir. Yetkili servislerimizi bölgelere göre [www.singer.com.tr](http://www.singer.com.tr) web sitesinde bulabilirsiniz.

# İÇİNDEKİLER

## 1. DİKİŞ MAKİNESİZİ TANIYIN

Makine bilgileri-----	2
Aksesuarlar-----	3
Dikiş makinenizin kurulumu -----	3
Güç kablosu, ayak pedalı	
Elektrik/aydınlatma düğmesi	
Makara pimleri -----	4
Normal iplik makarası için yatay makara pimi	
Geniş iplik makarası için yedek makara pimi	
Baskı ayağı kaldırıcı-----	4
Besleme dişi kontrolü -----	---
---4	
Serbest kol dikişine döndürme -----	5
Masura sarma -----	5
Masura ipliğini geçirme -----	6
Üst ipliği geçirme -----	7
Otomatik iplik geçirici-----	8
Masura ipliğini çekme -----	9
İğne, iplik ve kumaş tablosu -----	10
İğneyi değiştirme -----	10
Üst iplik tansiyonunu ayarlama -----	11
Düz dikiş dikme	
Zikzak ve dekoratif dikişler	
Masura tansiyonu-----	11
Baskı ayağını değiştirme -----	11
Kontrol paneli işlevleri -----	12
Desen numarası seçim düğmeleri	
Dikiş uzunluğu/genişliği/iğne konumu -----	13
Harf deseni numara seçimi	
Harfler arasındaki boşluğu ayarlama	
Çalıştırma düğmeleri -----	14-15
Başlat/durdur düğmesi	
İğne yukarı/aşağı düğmesi	
Çift amaçlı geri dikiş/teyel düğmesi	
Dikiş hızı kontrolü	
Yardımcı mesajlar-----	15
Faydalı dikiş ipuçları -----	16

## 2. DİKMEYE BAŞLAMA

Düz dikiş dikme -----	17
Dikişleri düz tutma -----	17
Fermuar ve biye takma -----	18

El işi görünümlü kapitone dikiş -----	18
Zikzak dikiş dikme -----	19
Dikiş genişliğini ve uzunluğunu ayarlama	
Saten dikiş	
Desenlerin yerleştirilmesi	
Gizli kenar dikişi -----	20
Çok dikişli zikzak -----	21
Piko kenar dikişi -----	21
Düğme dikme -----	21
Dekoratif ve esnek dikişler -----	22-26
Düz esnek dikiş,	
Bal peteği dikişi, Kenar dikişi,	
Tüy dikiş, Güçlendirilmiş zikzak dikiş,	
Çift overlok dikişi,	
Çift çapraz dikiş,	
Başlangıç dikiş, İğne ardı teyel,	
Pim dikişi, Battaniye dikişi,	
Eğik pim dikişi,	
Eğik kenar dikişi,	
Çapraz dikiş, Menderes deseni dikiş,	
Köprü dikişi, Çift üçgen dikiş,	
Diken dikiş, Düz tüy dikiş,	
Şerit dikiş	
Diğer dekoratif dikişler -----	27
Düğme iliği dikme -----	28-29
Otomatik düğme iliği	
Fitilli düğme ilikleri	
Yama dikişi -----	30
Çift iğne -----	31
Düz dikişte iğne konumu -----	31

## 3. MAKİNEYE BAKIM YAPMA

Besleme dişlerini ve çağanoz alanını temizleme -----	32
--	----

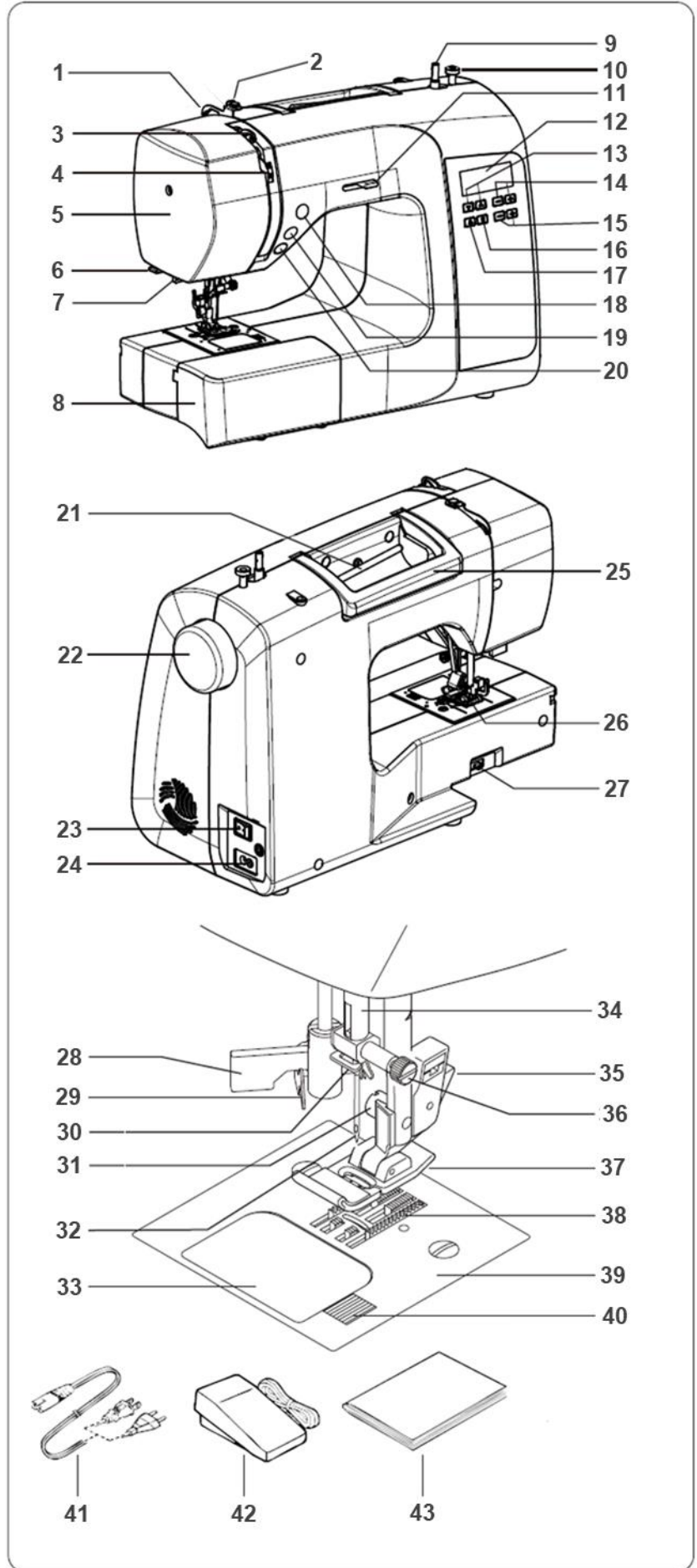
## 4. PERFORMANS KONTROL LİSTESİ

-----	33-34
-------	-------

# DİKİŞ MAKİNESİZİ TANIYIN

## MAKİNE BİLGİLERİ

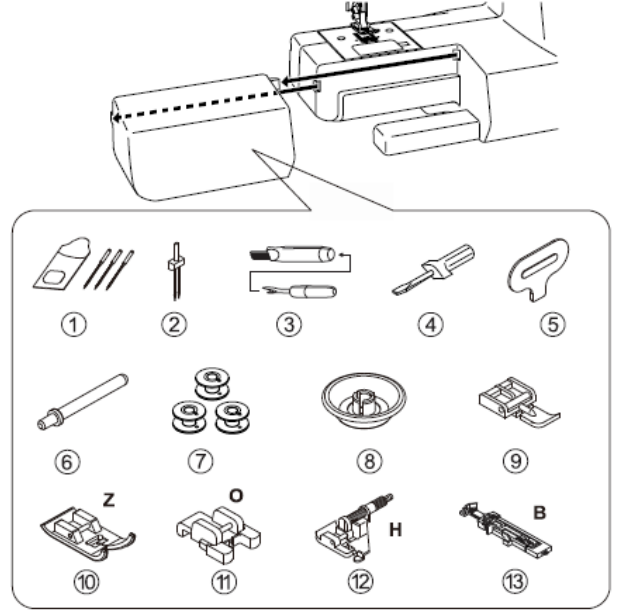
1. İplik kılavuzu
2. Masura sarma tansiyonu kampanası
3. İplik germe kolu
4. İplik tansiyonu kontrolü
5. Yüzey kapağı
6. İplik kesici
7. Düğme iliği kolu
8. Çıkarılabilir depolama bölmesi
9. Masura sarma mili
10. Masura sarma tutucusu
11. Dikiş hızı kontrolü
12. LCD ekran
13. Desen seçim düğmesi
14. Dikiş uzunluğu ayarı düğmesi
15. Dikiş genişliği ayarı düğmesi
16. Çift iğne modu değiştirme düğmesi
17. Harf modu düğmesi
18. İğne yukarı/aşağı düğmesi
19. Geri dikiş düğmesi
20. Başlat/Durdur Düğmesi
21. Yatay makara pimi
22. Volan
23. Elektrik/aydınlatma düğmesi
24. Kablo soket
25. Taşıma kolu
26. Baskı ayağı kaldıracı
27. Besleme dişi kontrolü
28. Otomatik iplik geçirici
29. İplik geçirici iplik kılavuzu
30. İplik kılavuzu
31. Baskı ayağı vidası
32. İğne
33. Masura kapağı plakası
34. İğne mili
35. Ayak serbest bırakma düğmesi
36. İğne bağı vidası
37. Baskı ayağı (J)
38. Besleme dişleri
39. İğne plakası
40. Masura kapağını serbest bırakma düğmesi
41. Güç kablosu
42. Ayak pedalı
43. Kullanım kılavuzu



# DİKİŞ MAKİNESİZİ TANIYIN

## AKSESUARLAR

1. İğneler
2. Çift iğne
3. Dikiş sökme aleti/kumaş tiftiği fırçası
4. Küçük tornavida
5. İğne plakası tornavidası
6. Yedek makara pimi
7. Masuralar (toplam 4, makinede 1)\*
8. Makara pimi kapağı
9. Fermuar ayağı
10. Saten dikiş ayağı (Z)
11. Düğme dikme ayağı (O)
12. Gizli kenar ayağı (H)
13. İlik ayağı (B)



Dikiş makinenizle birlikte verilen ayak Çok Amaçlı Ayak (J) olarak adlandırılır ve dikişlerinizin çoğunda kullanılabilir. Bir başka kullanışlı ayak olan Saten Dikiş Ayağı (Z) çoğunlukla dekoratif dikişler için kullanılmalıdır.

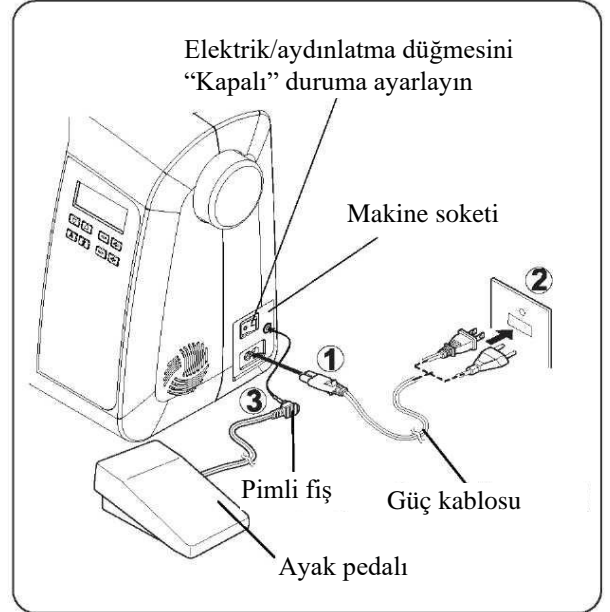
**\* Önemli! \*Makinenizde SINGER® Class 15J masuralar kullanılır. Makinenizle birlikte yalnızca bu türdeki masuraları kullanın.**

## DİKİŞ MAKİNESİZİN KURULUMU

Makinenizi ilk kez kullanmadan önce iğne plakasındaki fazla yağı sildiğinizden emin olun.

### GÜÇ KABLOSU, AYAK PEDALI

Dikiş makinesinin kapalı olduğundan (güç düğmesinin “0” olarak ayarlandığından) emin olun ve ardından güç kablosunu gösterildiği gibi kablo soketine (1) ve prize (2) takın. Ayak pedalı fişini (3) makine soketine takın.



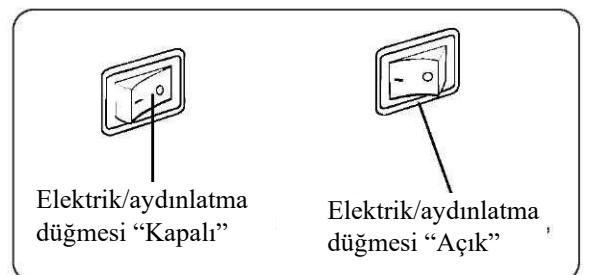
**DİKKAT**

Her zaman fişi elektrik prizinden çıkararak makinenin güç kaynağı ile bağlantısını kesin.

### ELEKTRİK/AYDINLATMA DÜĞMESİ

Elektrik/aydınlatma düğmesi açılmadan makineniz çalışmaz. Aynı düğme, hem elektriği hem de aydınlatmayı kontrol eder.

Makineye servis uygulanırken, iğneleri değiştirirken vb. makine ile güç kaynağının bağlantısı kesilmiş olmalıdır.



# DİKİŞ MAKİNESİZİ TANIYIN

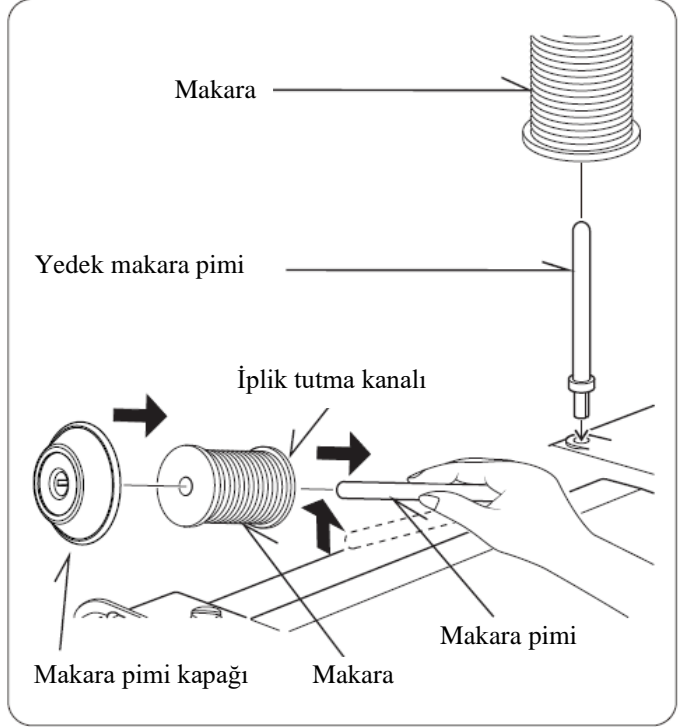
## MAKARA PİMLERİ

### Normal iplik makarası için YATAY MAKARA PİMİ

İplik makarasını pime takın ve ipliğin sorunsuz şekilde gelmesi için makara kapağıyla sabitleyin. İplik makarasında iplik tutma kanalı varsa makara sağa yerleştirilmelidir.

### Geniş iplik makarası için YEDEK MAKARA PİMİ

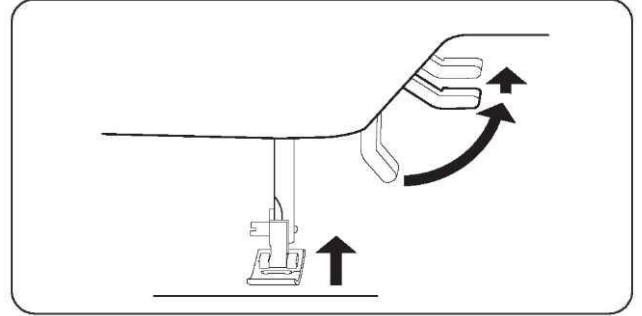
Yedek makara pimini takın. Makara pimine bir iplik makarası yerleştirin. Yedek makara pimiyile birlikte makara pimi kapağı kullanılmaz.



## BASKI AYAĞI KALDIRACI

Baskı ayağınızın üç konumu vardır.

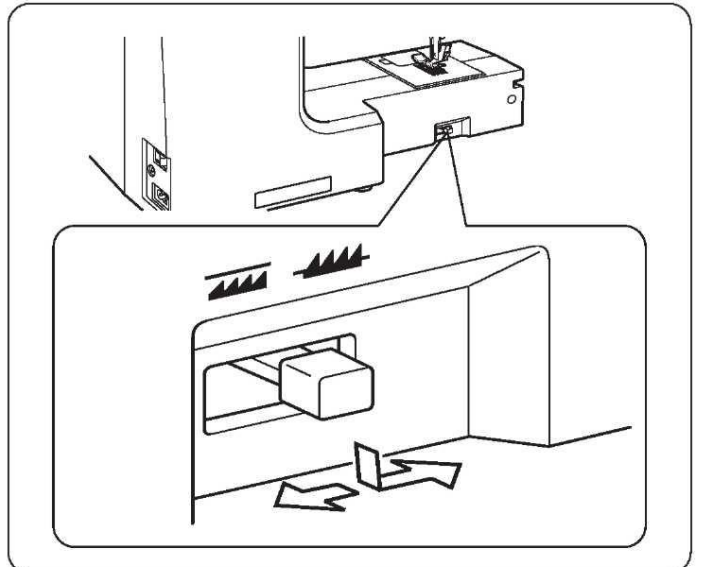
1. Dikiş dikmek için baskı ayağını indirin.
2. Kumaşı geçirmek veya çıkarmak için kaldırıcı orta konuma kaldırın.
3. Baskı ayağını değiştirmek, kalın kumaşları ayağın altına geçirmek ya da altından çıkarmak için kaldırıcı en üst konuma kaldırın.



## BESLEME DİŞİ KONTROLÜ

Besleme dişleri, dikilen kumaşın hareketini kontrol eder. Besleme dişlerinin tüm genel amaçlı dikişler için kaldırılması; yama, serbest nakış ve monogram çalışmaları için ise indirilmesi gerekir. Bu sayede kumaşı yönlendiren besleme dişleri değil, kendiniz olduğunuzdan emin olursunuz.

Not: Besleme dişlerini yeniden devreye almak için kolu yukarı pozisyona getirin ve volanı bir tam tur çevirin.



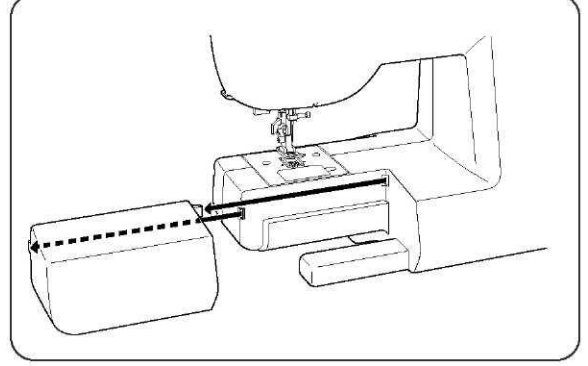
# DİKİŞ MAKİNESİZİ TANIYIN

## SERBEST KOL DİKİŞİNE DÖNDÜRME

Makineniz düz tabla veya serbest kol modeli olarak kullanılabilir.

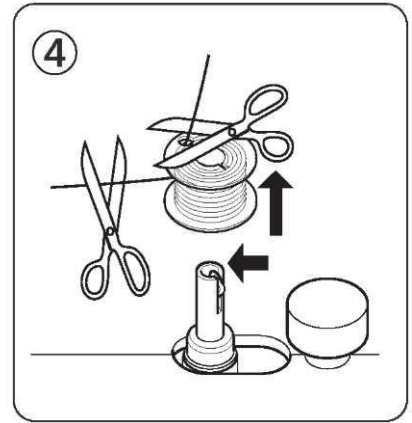
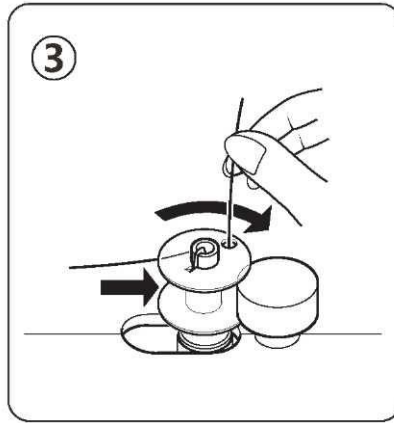
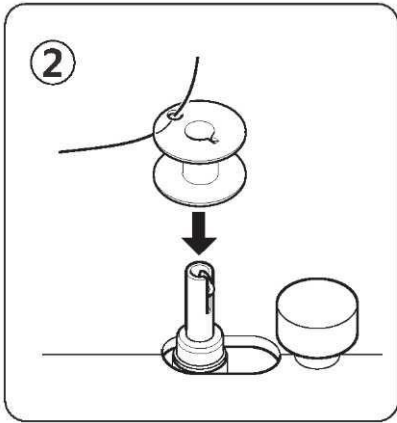
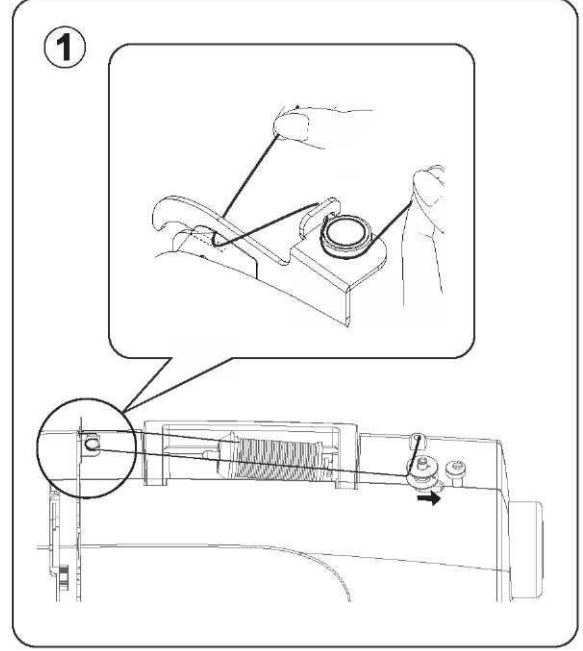
Çıkarılabilir depolama bölmesi yerindeyken standart düz tabla model olarak büyük bir çalışma alanı sağlar. Çıkarılabilir depolama bölmesini her iki elinizle sıkıca tutup gösterilen şekilde sola kaydırarak çekip çıkarabilirsiniz. Yerine takmak için çıkarılabilir depolama bölmesini kaydırarak yerine getirin ve oturana kadar bastırın.

Makine, çıkarılabilir depolama bölmesiyle birlikte çocuk kıyafetleri, yaka ve manşetler, pantolon paçaları ve diğer ulaşılması zor kısımların dikişi için ince bir serbest kol modeline dönüşür.



## MASURA SARMA

1. Makara pimine bir iplik makarası takın ve makara pimi kapağıyla sabitleyin. Makaradan ipliği çekin ve görseldeki şekilde iplik kılavuzları boyunca takın. **İpliğin masura sarma tansiyonu kampanasının arasında sıkıca tutulduğundan emin olmanız çok önemlidir. Aksi takdirde masura düzgün sarılmaz.**
2. İpliğin ucunu gösterildiği gibi masuradaki delikten geçirin.
3. Masura sarma milini en sola itin (zaten burada değilse). İpliğin ucu masuranın üstünden gelecek şekilde masurayı masura sarma miline takın. Masura sarma milini yerine oturana kadar sağa kaydırın. İpliğin ucunu tutun.
4. Makineyi çalıştırın. Tamamen dolduğundan masura otomatik olarak dönmeyi bırakacaktır. Masurayı çıkarmak ve ipliği kesmek için masura sarma milini sola itin.

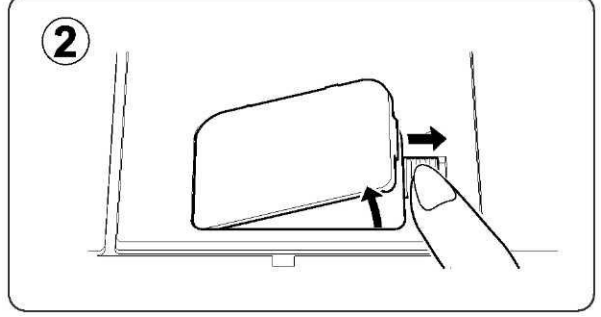
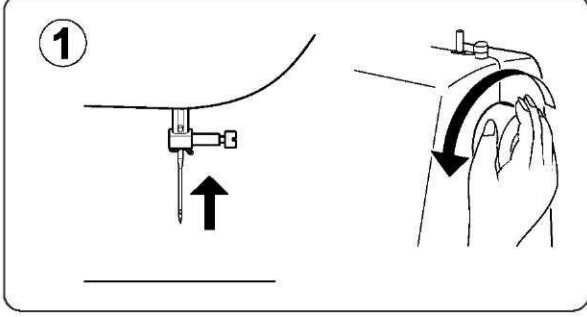




# DİKİŞ MAKİNESİZİ TANIYIN

## MASURA İPLİĞİNİ GEÇİRME

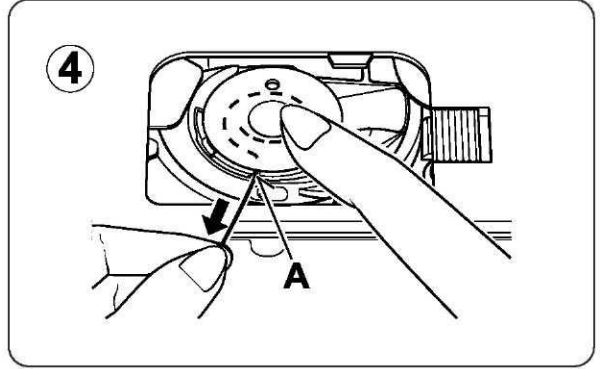
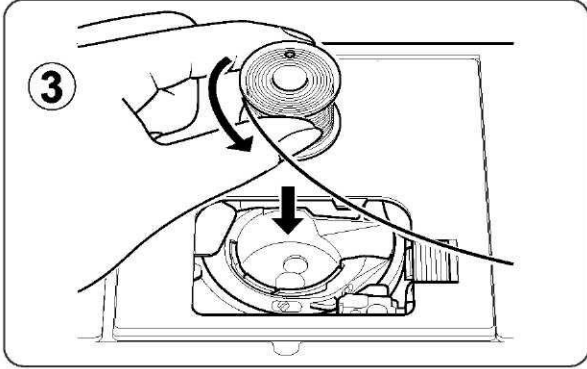
1. Volanı kendinize doğru çevirerek iğneyi en yüksek pozisyona yükseltin.
2. Serbest bırakma düğmesini sağa iterek masura kapağı plakasını çıkarın. Masura kapağı, kapağı çıkarmanıza yetecek kadar kalkacaktır.



3. İpliği çektiğinizde masuranın saat yönünün tersine döndüğünden emin olarak masurayı takın.

**NOT:** Masura saat yönüne dönerse ipliksiz kalabileceği ve dikiş problemlerine yol açabileceği için bu adım oldukça önemlidir.

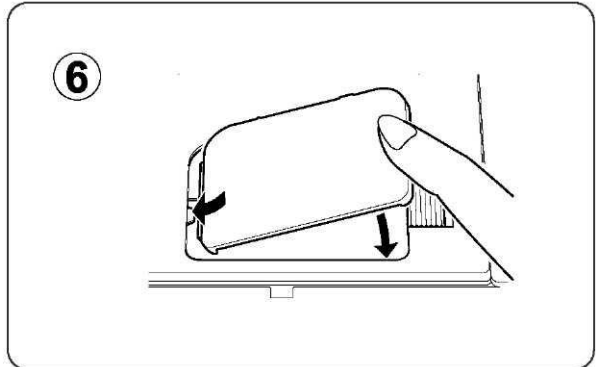
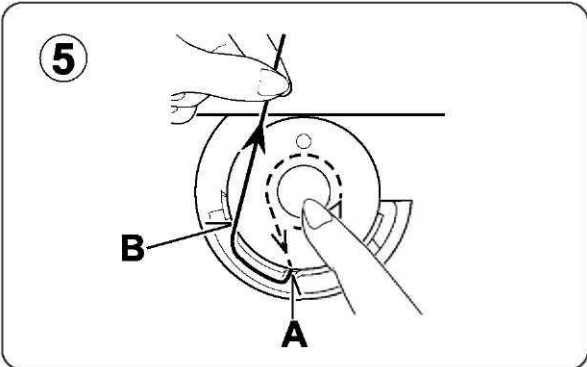
4. İpliği kanaldan (A) çekin ve sola geçirin.



5. Bir parmağınızı hafifçe masuranın üzerinde tutun ve kanalda (B) durana kadar ipliği çekin. Ardından ipliğin yaklaşık 15 cm'lik (6") bir kısmını çekin ve baskı ayağının altından makinenin arkasına geçirin.

**NOT:** Masura ipliğinin yerinden kaymadığından emin olmak için bu da oldukça önemli bir adımdır.

6. Masura kapağı plakasını iğne plakasının üzerine yerleştirin.

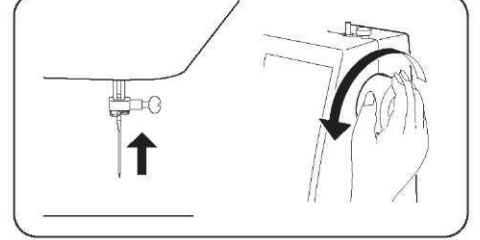
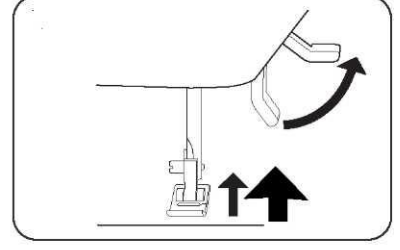




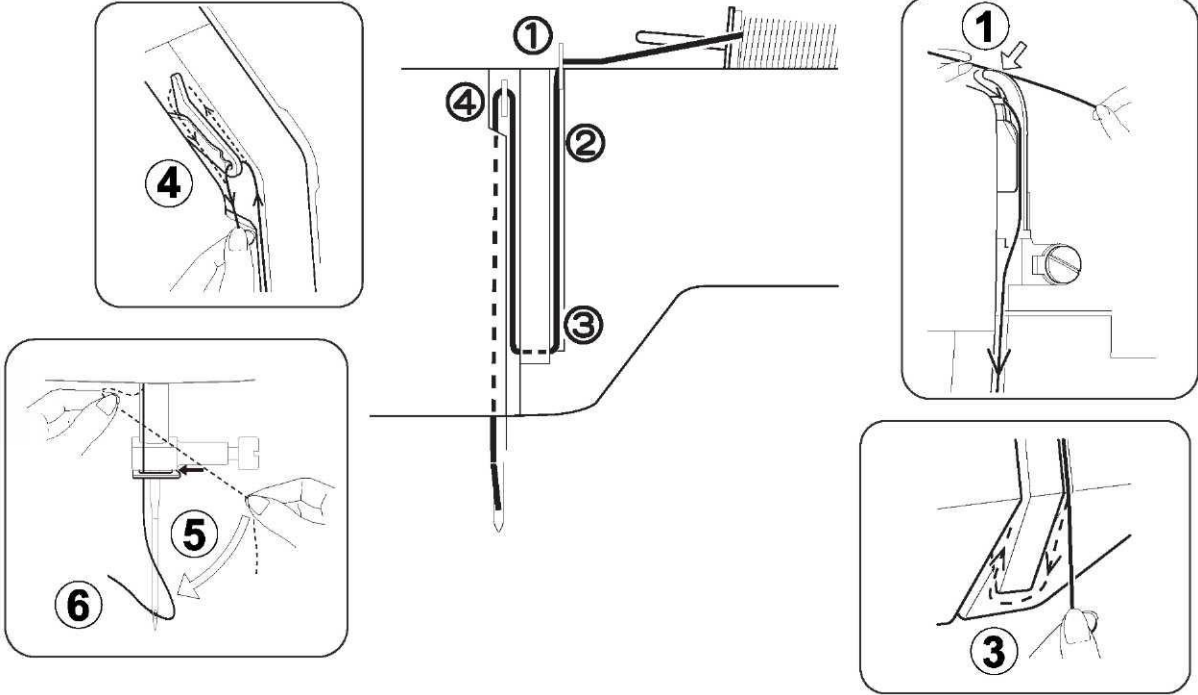
# DİKİŞ MAKİNESİZİ TANIYIN

## ÜST İPLİĞİ GEÇİRME

- A. Baskı ayağı kaldıracını yükseltin. Üst ipliği geçirmeden önce her zaman baskı ayağını kaldırdığınızdan emin olun. (Baskı ayağı kaldırılmamışsa doğru iplik tansiyonu elde edilemez.)
- B. İğne en yüksek konumuna gelene ve ipliğin gerildiği görülene kadar volanı kendinize doğru çevirin.
- C. Resimde gösterildiği sırayla sağ elinizle ipliği sıkıca tutarken sol elinizle makineye ipliği geçirin.



- \* İpliği iplik kılavuzuna (1) doğru getirin.
- \* İpliği, makinenin içerisinde bulunan tansiyon disklerinin (2) içinden çekin. Ardından ipliği oluğun altına doğru getirin.
- \* İçeriden yuvanın etrafında U dönüşü yapın (3).
- \* İpliği, iplik germe kolunun deliğinden (4) sağdan sola doğru geçirin.
- \* İpliği germe kolunun içerisinde kolun gözüne ulaşana kadar çekin.
- \* İpliği iplik kılavuzuna (5) doğru geçirin.
- \* İpliği iğnenin gözünden (6) önden arkaya doğru geçirin. (Otomatik iplik geçiricinin kullanımıyla ilgili talimatlar için sonraki sayfaya göz atın.)



### ÖNEMLİ:

Tansiyon disklerinde makineye ipliğin düzgün geçirildiğini doğrulamak için şu basit kontrolü gerçekleştirin:

1. Baskı ayağı kaldırılmış durumdayken ipliği makinenin arkasına doğru çekin. Sadece hafif bir direnç hissediyor olmalısınız. Ayrıca iğne sapması çok az olmalı ya da hiç olmamalıdır.
2. Şimdi baskı ayağını indirin ve ipliği tekrar makinenin arkasına doğru çekin. Bu kez ciddi bir direnç hissediyor olmalısınız ve iğne sapması çok daha fazla olmalı. Direnç hissetmiyorsanız makineye ipliği yanlış geçirdiniz demektir. Makineye yeniden iplik geçirmeniz gerekir.

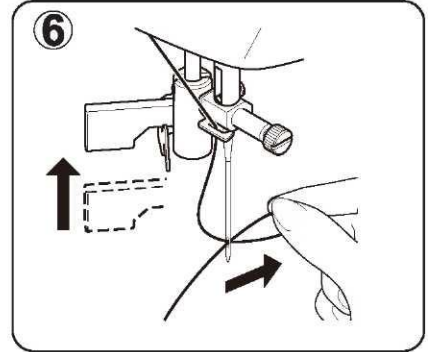
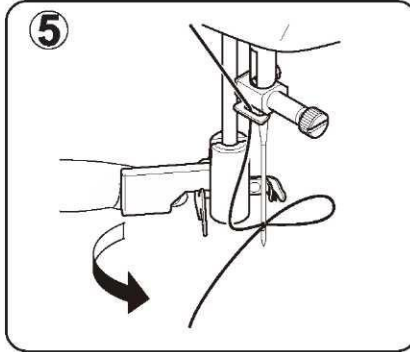
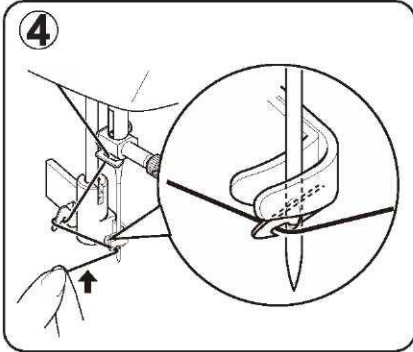
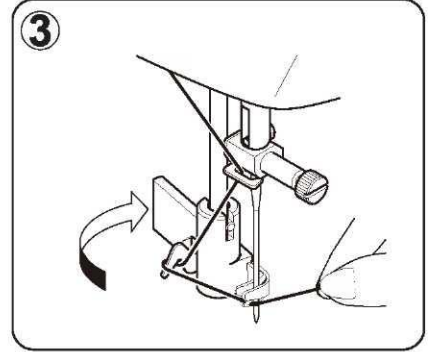
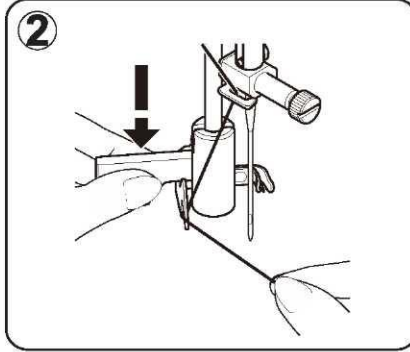
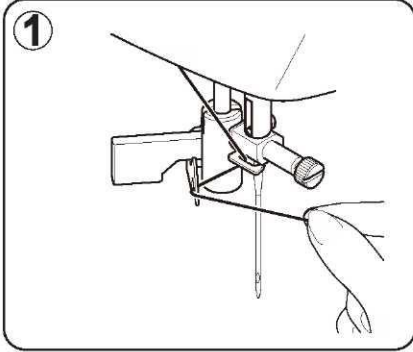
# DİKİŞ MAKİNESİZİ TANIYIN

## OTOMATİK İPLİK GEÇİRİCİYİ KULLANMA

Volanı kendinize doğru çevirerek iğneyi en yüksek pozisyonuna yükseltin.

1. Gösterilen şekilde ipliği iplik kılavuzunun etrafından geçirin.
2. İpliğin ucunu tutarken kolu aşağı çekin.
3. Kanca pimi iğne gözünden çıkana kadar makinenin arkasındaki kolu çevirin.
4. İpliği kanca pimine geçirin ve hafifçe yukarı çekin.
5. Kolu geri çevirdiğinizde iplik iğneye otomatik olarak geçirilmiş olacaktır ve iğnenin gözünden iplik ilmeği çıkacaktır.
6. Kolu serbest bırakın ve ipliği kendinizden uzağa çekin. İplik ucunun kalanını iğneden geçirmek için ilmeği çekin.

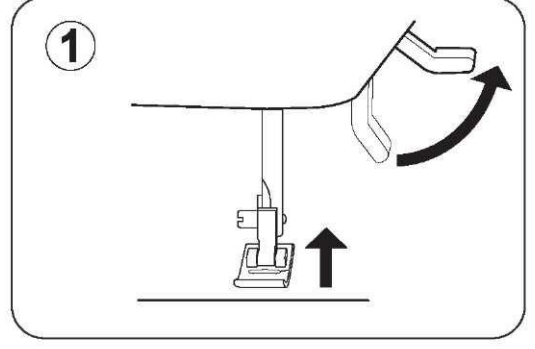
**NOT:** İpliği kolayca geçirmek için iplik geçiriciyi kullanırken düz dikişi seçmeniz önerilir. Çift iğne seçildiğinde otomatik iplik geçirici kullanılamaz.



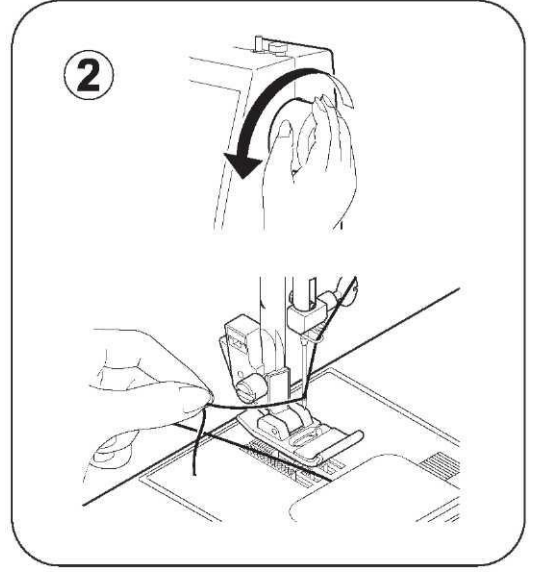
# DİKİŞ MAKİNESİZİ TANIYIN

## MASURA İPLİĞİNİ GEÇİRME

1. Baskı ayağı kaldıracını yükseltin.

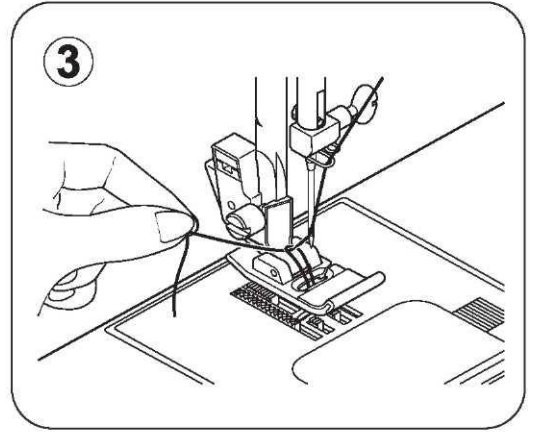


2. İğnedeki ipliği sol elinizle gevşek şekilde tutarken sağ elinizle volanı çevirerek önce iğnenin inmesini sağlayın, ardından iğne en yüksek konumuna gelene kadar çevirmeye devam edin.

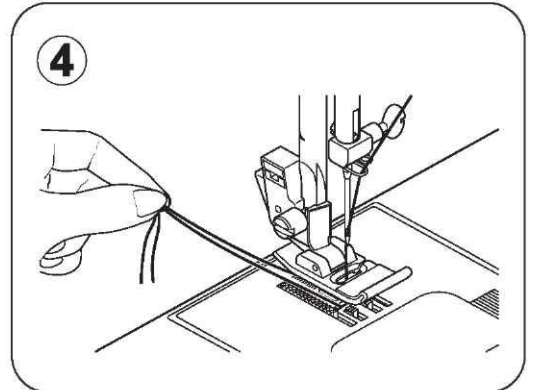


**NOT:** Masura ipliğini geçirmenin hızlı yollarından biri, düz dikiş seçiliyken geri dikiş düğmesine dokunup bırakmaktır. Bu durumda makineniz bir tur aşağı-yukarı hareketi gerçekleştirir ve iğne yukarı konumdayken durur. Her zaman iğne “tamamen yukarı” konumdayken durmak bilgisayarlı dikiş makinenizin özelliklerinden biridir.

3. Üst ipliği hafifçe çekin ve iğne plakası yuvasından görünen masura ipliğini geçirin.



4. Üst ipliği ve masura ipliğini birlikte baskı ayağının altından makinenin arkasına doğru çekin ve yaklaşık 15 cm'lik (6") kısımlarını dışarıda bırakın.



# DİKİŞ MAKİNESİZİ TANIYIN

## İĞNE, İPLİK VE KUMAŞ TABLOSU

İğne ve iplik seçimi kumaşınıza göre yapılır. Aşağıdaki tablo iğne ve iplik seçimine ilişkin pratik bir kılavuздur. Yeni bir dikiş projesine başlamadan önce her zaman bu tabloya bakın. Ayrıca masurada üst iplikle aynı boyut ve türde iplik olduğundan her zaman emin olun.

KUMAŞLAR	İPLİK	İĞNELER	
Aşağıdaki kumaşlar herhangi bir liften olabilir: pamuk, keten, ipek, yün, sentetik, floş, karma. Liste, ağırlık örnekleri şeklinde hazırlanmıştır.			
<b>Hafif</b>	Batist Şifon Triko İpek	Çok Amaçlı Polyester İpek	12/80
<b>Orta Ağırlıkta</b>	Kadife/Fanila Gabardin/Pamuk Keten/Yün	Çok Amaçlı Polyester	14/90
<b>Orta-Ağır</b>	Kanvas/Kot Dok/Yelken Bezi	Çok Amaçlı Polyester Üst Dikiş	16/100 18/110
<b>Örgü</b>	Geçmeli Örgüler Çift Kat Örgü Jarse/Triko	Çok Amaçlı Polyester Naylon	12/80 14/90 16/100



**DİKKAT**

Her zaman fişi elektrik prizinden çıkararak makinenin güç kaynağı ile bağlantısını kesin.

## İĞNEYİ DEĞİŞTİRME

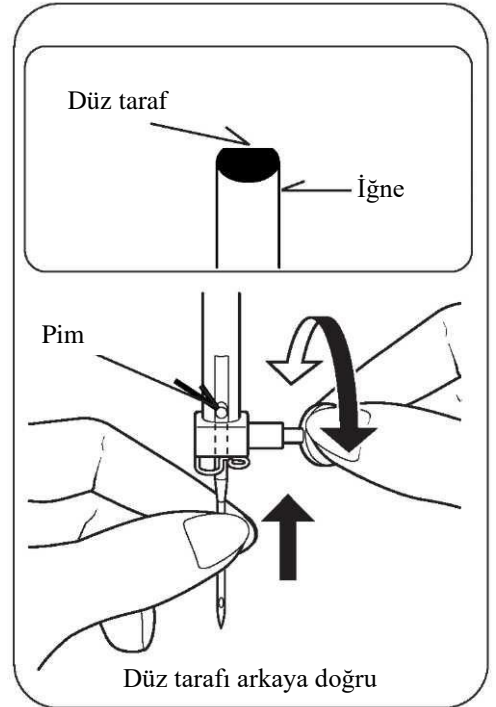
1. Volanı kendinize doğru çevirerek iğne milini en yüksek konuma yükseltin.
2. İğne bağı vidasını kendinize doğru çevirerek gevşetin.
3. İğneyi aşağı doğru çekerek çıkarın.
4. Yeni iğneyi, düz tarafı arkaya bakacak şekilde iğne tutucudan yukarı doğru itin.
5. İğneyi gidebildiği en son noktaya kadar yukarı itin.
6. İğne bağı vidasını tornavida yardımıyla sıkıştırın.

**NOT: Güvenli bir şekilde gerin ancak aşırı germeyin.**

**Faydalı İpucu:** Baskı ayağının altına bir parça atık kumaş yerleştirip baskı ayağını indirerek iğneyi daha kolay geçirebilir ve iğnenin iğne plakası yuvasına düşmesini engellersiniz.



İğneyi sık sık değiştirin. Genel bir kural olarak iğnelerin her 6-8 saatlik aktif dikiş süresinden sonra değiştirilmesi gerekir.



# DİKİŞ MAKİNESİZİ TANIYIN

## ÜST İPLİK TANSİYONUNU AYARLAMA

Çoğu dikiş, tansiyon kontrolü “4” olarak ayarlanmışken yapılır.

**Faydalı İpucu:** Tansiyonun daha yüksek veya daha düşük bir sayıya ayarlamak, dikiş görünümünü iyileştirebilir.

## DÜZ DİKİŞ DİKME

Dikişinizin doğru görünümü, büyük oranda üst iplik ve masura ipliği tansiyonlarının dengeli şekilde ayarlanmasına bağlıdır. Bu iki iplik, diktiğiniz kumaşın katmanlarının ortasında “birbirine geçiyorsa” tansiyon iyi ayarlanmıştır. Dikmeye başladığınızda dikişlerin düzensiz olduğunu fark ederseniz tansiyon kontrolünü ayarlamamız gerekir. Tüm ayarlamaları baskı ayağı “aşağı” konumdayken yapın. Düz dikiş dikmek için genellikle dengeli bir tansiyon (üst ve altta dikişlerin aynı olması) tercih edilir.

## ZIKZAK VE DEKORATİF DİKİŞLER

Zikzak ve dekoratif dikiş işlevleri için iplik tansiyonu düz dikiş için seçilenden daha düşük olmalıdır. Üst iplik kumaşımızın alt tarafında görünüyorsa dikişleriniz her zaman daha düzgün olacaktır ve kumaşınız daha az büzülecektir.

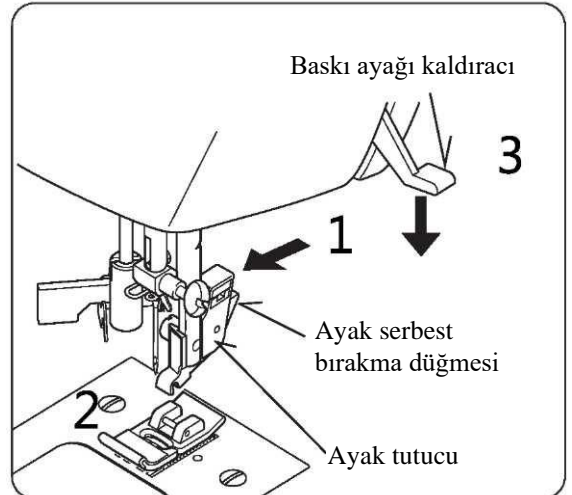
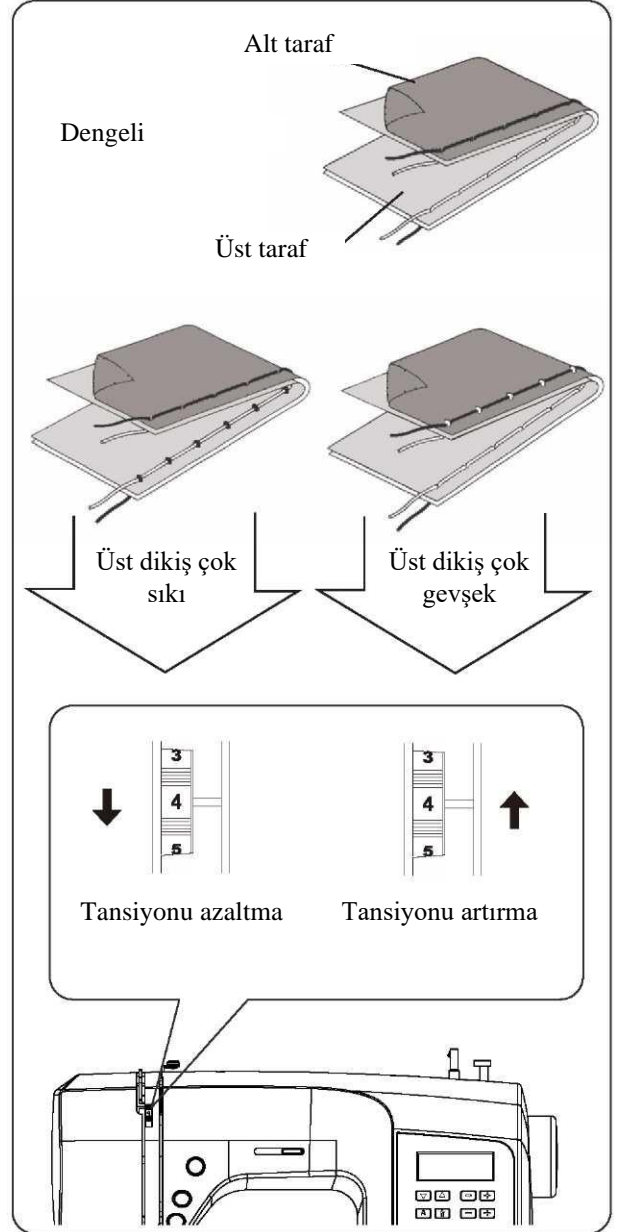
## MASURA TANSİYONU

Masura tansiyonu fabrikada doğru şekilde ayarlanmıştır. Bu nedenle ayarlamamız gerekmez.

## BASKI AYAĞINI DEĞİŞTİRME

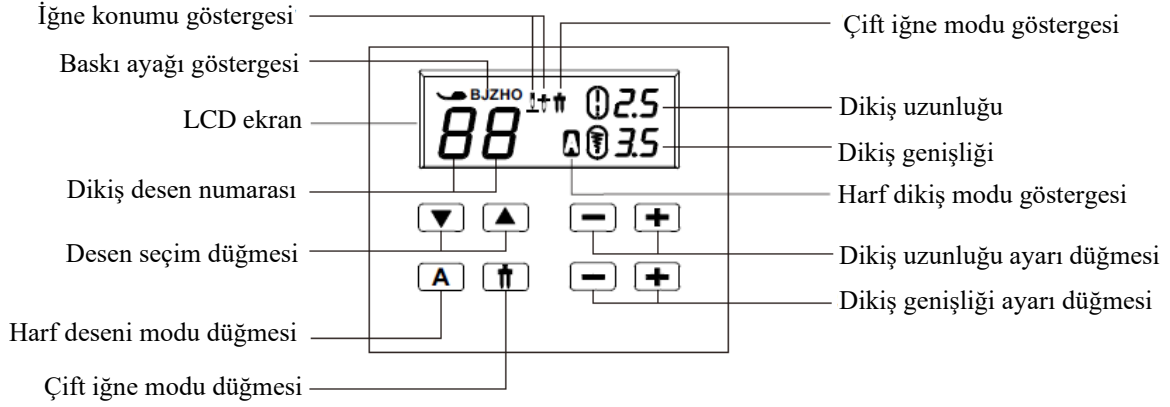
İğnenin yukarı konumda olduğundan emin olun. Baskı ayağı kaldırıcısını kaldırın.

1. Ayağı çıkarmak için baskı ayağını serbest bırakma düğmesine basın.
2. Baskı ayağı pimini ayak tutucuyla hizalayarak istediğiniz ayağı iğne plakasına yerleştirin.
3. Ayak tutucunun ayağa oturması için baskı ayağı kaldırıcısını indirin.



# DİKİŞ MAKİNESİZİ TANIYIN

## KONTROL PANELİ İŞLEVLERİ



### Desen numarası referans kılavuzu

00	01	02	03	04	05	06	07	08	09	10	11	12	13	14
15	16	17	18	19	20	21	22	23	24	25	26	27	28	29
30	31	32	33	34	35	36	37	38	39	40	41	42	43	44
45	46	47	48	49	50	51	52	53	54	55	56	57	58	59
60	61	62	63	64	65	66	67	68	69	70	71	72	73	74
75	76	77	78	79	80	81	82	83	84	85	86	87	88	89
90	91	92	93	94	95	96	97	98	99					

### Harf deseni numarası referans kılavuzu

00	01	02	03	04	05	06	07	08	09	10	11	12	13	14	15	16	17	18	19	20
0	1	2	3	4	5	6	7	8	9	A	B	C	D	E	F	G	H	I	J	K
21	22	23	24	25	26	27	28	29	30	31	32	33	34	35	36	37	38	39	40	41
L	M	N	O	P	Q	R	S	T	U	V	W	X	Y	Z	a	b	c	d	e	f
42	43	44	45	46	47	48	49	50	51	52	53	54	55	56	57	58	59	60	61	62
g	h	i	j	k	l	m	n	o	p	q	r	s	t	u	v	w	x	y	z	@
63	64	65	66	67	68	69	70	71	72	73	74	75	76	77	78	79	80	81	82	83
!	?	&	!	"	,	.	-	.	/	:	;	Ä	Å	Æ	à	á	â	ë		
84	85	86	87	88	89	90	91	92	93	94	95	96	97	98	99					
ê	ë	ç	œ	ç		Ñ	ñ	Ö	ø	ö	Ø	ù	ü							

### Harf deseni modu

Düğmeye basıldığında LCD ekranda **A** görünür. ▲ veya ▼ seçeneğine basın. Seçili harfin numarası gösterilir. Makine, desen dizisini otomatik olarak bir tam tur diker ve durur.

### Çift iğne modu

Çift iğne kullanırken seçtiğiniz dikiş ne olursa olsun çift iğne modu düğmesine basın. Bunu yaptığınızda dikiş genişliği otomatik olarak azaltılır ve iğnelerin kırılması ya da makinenin hasar görmesi önlenir.

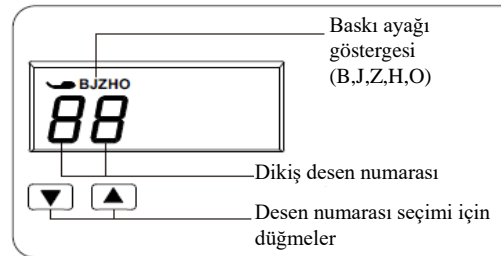
Düğmeye basıldığında LCD ekranda **†** görünür.


Desen referans kılavuzunda sayıları yuvarlak içine alınmış desenler seçilemez ve bip sesi duyulur. ○ = ✖

### DESEN NUMARASI SEÇİM DÜĞMELERİ

Makine, düz dikiş seçili şekilde açılır ve LCD ekranda farklı tercih ayarları için bir pencere belirir.

Numarayı birer birer artırmak veya azaltmak için ▲ veya ▼ seçeneğine basın. Numarayı onar onar artırmak veya azaltmak için ▲ veya ▼ seçeneğine uzun basın.



**NOT:** Kullanılacak baskı ayağı dikiş numarasının sağında,  işaretinin yanında harfle (B,J,Z,H,O) gösterilir.









# DİKİŞ MAKİNESİZİ TANIYIN

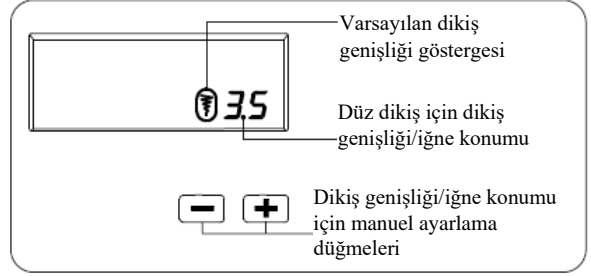
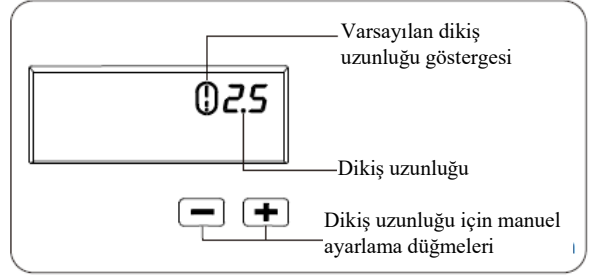
## DİKİŞ UZUNLUĞU VE DİKİŞ GENİŞLİĞİ/İĞNE KONUMU AYARLAMA DÜĞMELERİ

Dikiş makinenizin dikiş ayarlarında Otomatik/Varsayılan Dikiş Uzunluğu ve Genişliği gösterilir.

Manuel ayarlama düğmelerine basarak düz dikiş için uzunluğu, genişliği veya iğne konumunu tercihinize göre manuel olarak değiştirebilirsiniz.





Dikiş uzunluğu veya dikiş genişliği varsayılan ayardan farklıysa LCD ekranda  veya  simgesinin etrafındaki  işareti kaybolur.

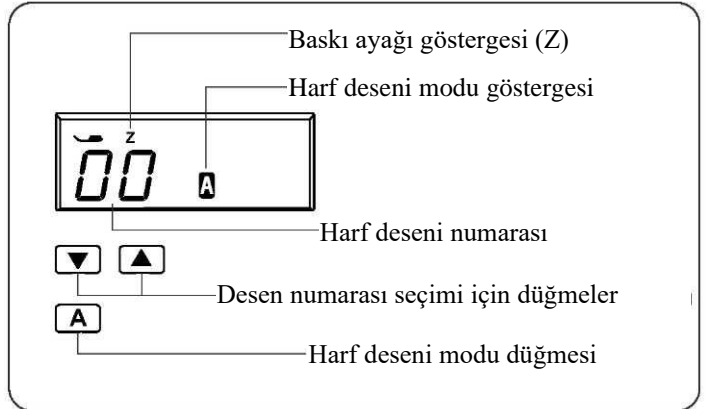
Dikiş uzunluğu veya dikiş genişliği varsayılan ayara geri ayarlandığında LCD ekranda  veya  simgesinin etrafındaki  işareti yeniden görünür.



## HARF DESENİ NUMARA SEÇİMİ

Düğmeye basıldığında LCD ekranda A işareti görünür ve "0" numaralı desen seçilir. LCD ekranda dikmek istediğiniz harf deseninin numarası görünür.


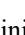

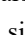
Numarayı birer birer artırmak veya azaltmak için  veya  seçeneğine basın. Numarayı onar onar artırmak veya azaltmak için  veya  seçeneğine uzun basın.

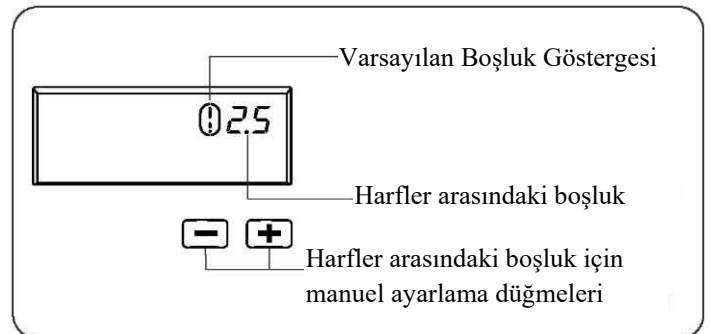


## HARFLER ARASINDAKİ BOŞLUĞU AYARLAMA

Dikiş makinenizde dikiş ayarlarımızda Otomatik/Varsayılan Dikiş Uzunluğu ve Genişliği gösterilir.

Manuel ayarlama düğmelerine basarak harfler arasındaki boşluğu tercihinize göre manuel olarak değiştirebilirsiniz.

Boşluk, varsayılan ayardan farklıysa LCD ekranda  simgesinin etrafındaki  işareti kaybolur. Boşluk, varsayılan ayara geri ayarlandığında LCD ekranda  simgesinin etrafındaki  işareti yeniden görünür.



Makine desenden bir tur diker ve durur.



# DİKİŞ MAKİNESİZİ TANIYIN

## ÇALIŞTIRMA DÜĞMELERİ

Çalıştırma düğmeleri dikiş makinesinde farklı temel işlevleri kolayca gerçekleştirmenize yardımcı olur.

### BAŞLAT/DURDUR DÜĞMESİ (↑)

Ayak pedalı takılı değilken dikiş yapıyorsa başlat/durdur düğmesine basıldığında makine yavaş yavaş başlar. Düğmeye tekrar basıldığında iğne hareket eder ve en yüksek konumunda durur.

Ayak pedalını kullanırken yavaş ve düzenli bir hıza ulaşana kadar ayağınızla ayak pedalına basın. Baskı arttıkça makine daha hızlı dikiş yapacaktır. Makineyi durdurmak için ayak pedalına basmayı bırakın.

**NOT:** Ayak pedalı takılıyken başlat/durdur düğmesi kullanılamaz.

### İĞNE AŞAĞI/YUKARI DÜĞMESİ (↑↓)

İğneyi kaldırmak veya indirmek için iğne konumu düğmesine basın. Düğmeye iki kez basıldığında bir dikiş dikilir.

### ÇİFT AMAÇLI GERİ DİKİŞ/TEYEL DÜĞMESİ

(↶)

#### Düz ve zikzak dikişler için geri dikiş işlevi

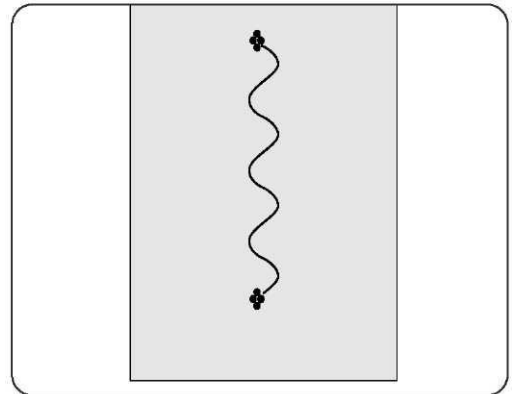
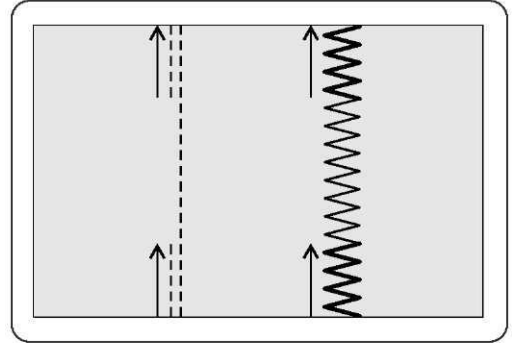
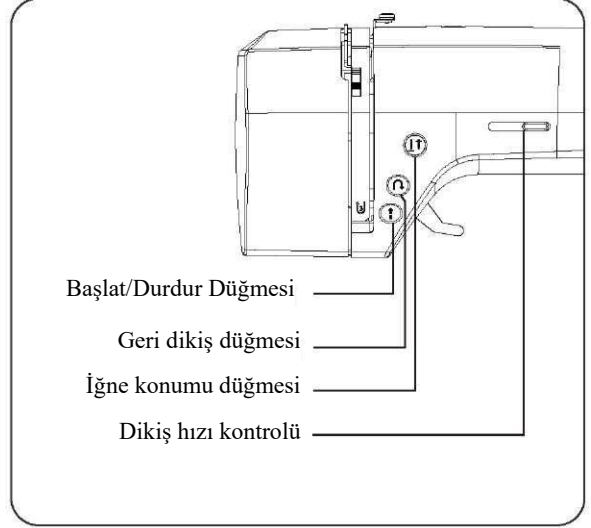
Geri dikiş düğmesine basıldığında geri dikiş işlemi gerçekleştirilir.

Geri dikiş düğmesine basıldığı sürece makine ters yönde dikiş yapmaya devam eder.

#### Diğer dikişlerin düğümlenmesi için teyel işlevi

Dikiş makinesi, düz ve zikzak dikiş ile düğme iliği dikişleri hariç tüm desenlerde dikişi düğümlmek için 4 küçük teyel dikişi atar. Teyel dikişleri tam olarak desen üzerinde geri dikiş/teyel düğmesine basılan yere atılır.

**NOT:** Bu işlev, dikiş deseninin sökülmesini önlemek için dikişin başına ve sonuna düğüm atmak için oldukça kullanışlıdır.

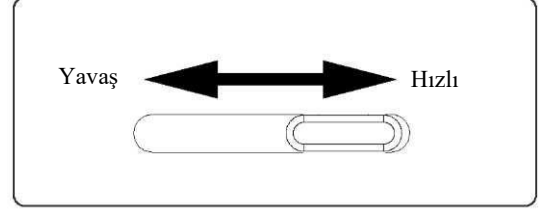


# DİKİŞ MAKİNESİZİ TANIYIN

## DİKİŞ HIZI KONTROLÜ

Dikiş hızı, dikiş hızı kontrolü kullanılarak ayarlanır. Dikiş hızı kontrolü yatay olarak hareket ettirilerek gerekli hız miktarı belirlenir.

Ayardan bağımsız olarak seçili desene göre maksimum hız sınırlandırılabilir.



**NOT:** Ayak pedalı kullanılırken dikiş hızı kontrolü düşük hıza ayarlanırsa makine, ayak pedalına sonuna kadar basılsa bile hız kontrolünün ayarlandığı hızdan daha hızlı dikmez.

## YARDIMCI MESAJLAR

Hatalı bir işlem yapılırsa yardımcı bir mesaj görüntülenir. Yardımcı bir mesaj gösteriliyorsa aşağıdaki talimatları izleyerek sorunu giderin.

Masura sarıcı sağa getirilmiş.

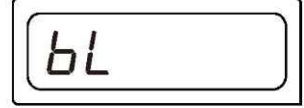
→ Kullanmadığınız zamanlarda masura sarıcıyı sola



Düğme iliği kolu indirilmemiş veya kaldırılmamış.

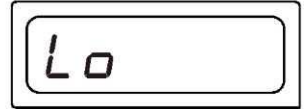
→ Düğme iliği dikerken düğme iliği kolunu indirin.

→ Dikiş desenleri dikerken ise düğme iliği kolunu kaldırın.



İplik masura bölmesine sıkıştığı ya da dönme işlemi zorla kesildiği için makine kilitlenmiş.

→ Güç düğmesini kapatın ve makinenin durmasına neden olan sorunu giderin.



Sesli sinyal	Sesli ikaz şu durumlarda verilir:
Bip	Normal çalışma
Bip-bip	Geçersiz işlem
Bip-bip-bip	Geçersiz makine ayarı
Bip-bip-bip-bip	Makine sıkışmış

# DİKİŞ MAKİNESİZİ TANIYIN

## FAYDALI DİKİŞ İPUÇLARI

Dikiş dikerken daha başarılı sonuçlar elde etmeniz için aşağıda çeşitli yöntemler sunulmuştur. Dikiş dikerken bu ipuçlarına bakın.

### 1. Deneme dikişi

Deneme dikişinde farklı dikiş genişliklerini ve uzunluklarını kullanın. Dikişi bitirdiğinizde en iyi görünen dikiş genişliğini ve uzunluğunu belirleyerek doğru dikişi seçin.

Deneme dikişi için projenizde kullanacağınız iğnelerin aynı ile kumaşınızdan bir parça kullanın. İplik tansiyonu ile dikiş genişliğini ve uzunluğunu kontrol edin. Dikiş türüne ve dikilen kumaş katmanı sayısına göre sonuçlar değişebileceğinden deneme dikişini projenizde nasıl dikiş diyecekseniz o şekilde dikiş.

### 2. Dikiş yönünü değiştirme

Dikme işleminde bir köşeye ulaşıldığında dikiş makinesini durdurun.

- 1). İğne konumu düğmesine basarak iğneyi kumaşın üzerine indirilmiş halde (iğne plakasının altında) bırakın.
- 2). Baskı ayağı kolunu kaldırın ve iğneyi eksen olarak kullanarak kumaşı döndürün.
- 3). Baskı ayağı kolunu indirerek dikmeye devam edin.

### 3. Dikiş kıvrımları

- 1). Dikişi durdurun ve kıvrımın etrafını dikmek için dikiş yönünü hafifçe değiştirin.
- 2). Zikzak dikiş kullanarak kıvrımı dikerken daha ince bir dikiş elde etmek için daha kısa bir uzunluk seçin.

### 4. Kalın kumaşları dikme

\* Kumaş baskı ayağının altına sığmıyorsa

Baskı ayağını, en yüksek konumuna gelecek şekilde kaldırın. Ardından kumaşınızı baskı ayağının altına yerleştirin. (Baskı ayağını kaldırma işlemi için 4. sayfaya bakın.)

### 5. Dikiş atlamalarının sıklıkla yaşanabileceği veya elastik kumaşları dikme

Top uçlu iğne kullanın ve daha uzun dikiş uzunluğu seçin. Gerekirse daha iyi dikiş için kumaşın altına bir katman tela koyun.

### 6. İnce veya ipek kumaş dikme

Bazı ince veya ipek kumaşlar dikerken kayabilir ve bu kumaşları yönetmek zor olabilir. Bu nedenle dikişi kolaylaştırmak için kumaşın altına hafif bir tela yerleştirmek faydalı olacaktır.

### 7. Esnek kumaşları dikme

Öncelikle kumaşları birbirine teyelleysin ve kumaşı esnetmeden dikiş.

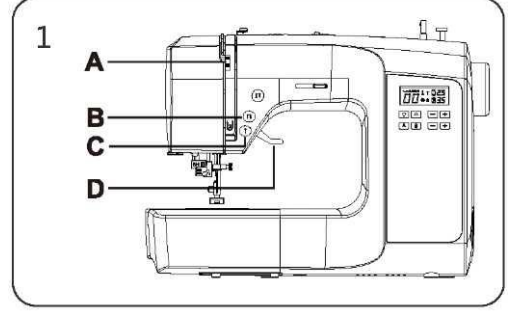
# DİKMEYE BAŞLAMA

## DÜZ DİKİŞ DİKME

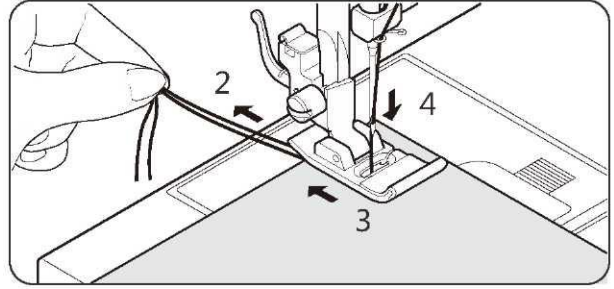
Düz dikiş, dikişin her alanında en sık kullanılan dikiştir. Aşağıdaki adımları izleyerek düz dikiş dikmeyi öğrenelim.

1. AYARLAR: Baskı ayağı - Çok Amaçlı Ayak (J)  
İplik tansiyonu kontrolü - 4

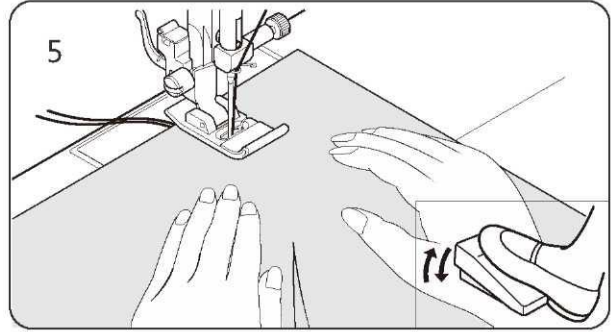
**NOT: Kumaşın ağırlığına bağlı olarak tansiyonda hafif bir "ince ayar" yapılması gerekebilir.**



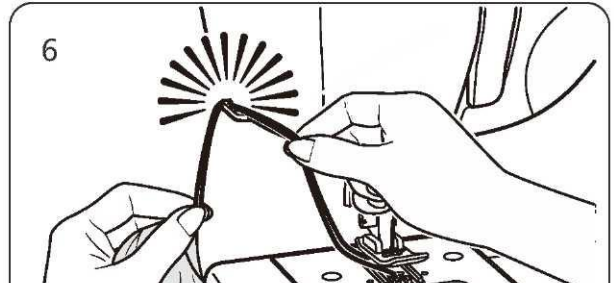
- A. İplik tansiyonu kontrolü
  - B. İğne konumu düğmesi
  - C. Geri dikiş düğmesi
  - D. Baskı ayağı kaldıracı
2. Her iki ipliği de baskı ayağının altından makinenin arkasına doğru çekin. İpliklerin yaklaşık 15 cm'lik (6") kısmını dışarıda bırakın.
  3. Kumaşı baskı ayağının altına yerleştirip baskı ayağı kaldıracını indirin.
  4. İğne kumaşa girene kadar volanı kendinize doğru çevirin.
  5. Makineyi çalıştırın. Kumaşa elinizle nazikçe yön verin. Malzemenin sonuna ulaşıldığında dikiş makinesini durdurun.



**NOT: İğne plakasında dikiş dikerken kumaşınızı yönlendirmenize yardımcı olmak için hem metrik sistem hem inç cinsinden işaretler bulunur.**



6. Önce iğne en yüksek konumuna gelene kadar volanı kendinize doğru çevirin. Ardından baskı ayağını kaldırın, malzemeleri arkaya çekin ve yüzey kapağının altında bulunan iplik kesiciyi kullanarak fazlalık ipliği gösterildiği gibi kesin.

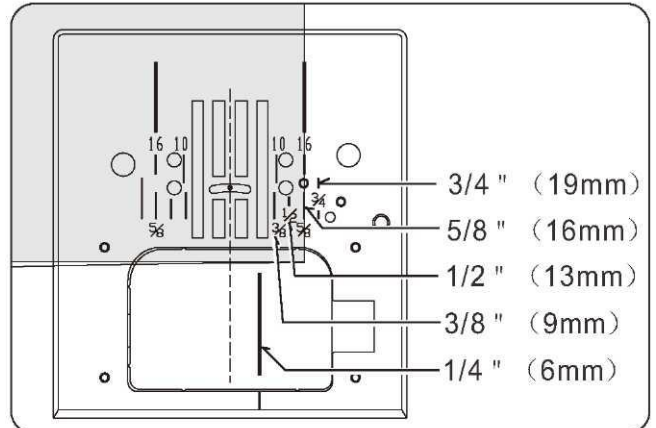


**NOT: Dikişi sabitlemek ve sökülmesini önlemek için geri dikiş düğmesine basarak dikişin başına ve sonuna birkaç dikiş atın.**

## DİKİŞLERİ DÜZ TUTMA

Dikişin düz olmasını sağlamak için iğne plakasındaki numaralı kılavuz çizgilerden birini kullanın. Numaralar iğne orta konumdayken iğneyle olan mesafeyi gösterir.

Masura kapağı plakasındaki kılavuz çizgi, kapitone bloklarını birleştirmekte ve dar dikişlerde kullanılan 6 mm'lik (1/4") dikiş kılavuzudur.



# DİKMEYE BAŞLAMA

## FERMUAR VE BİYE TAKMA

Fermuarın sağına veya soluna dikiş atmak ya da fitil kapatmak için fermuar ayağını kullanın.

### FERMUAR TAKMA

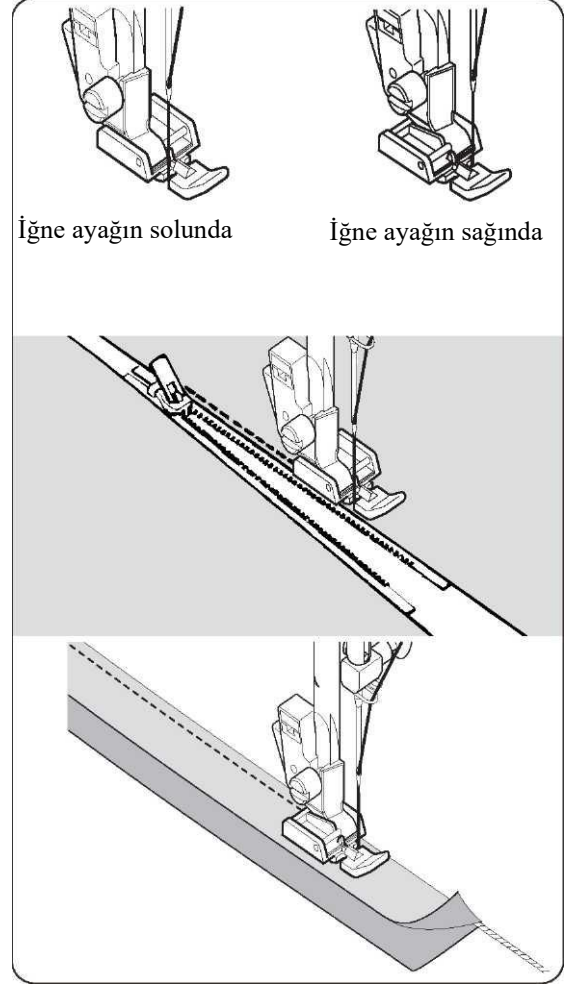
Sağ tarafı dikmek için fermuar ayağının sol tarafını baskı ayağı tutucuya takarak iğnenin ayağın sol tarafındaki açıklıktan geçmesini sağlayın.

Sol tarafı dikmek için ayağın sağ tarafını ayak tutucuya takın.

### BİYE

Yumuşak eşyalara biye yapmak için fitili verev kesilmiş bir kumaş şeridiyle kaplayın veya ana kumaş parçasına teyelleysin. Fermuar ayağının sol tarafını ayak tutucuya takarak iğnenin ayağın sağ tarafındaki açıklıktan geçmesini sağlayın.

**Faydalı İpucu:** Dikiş Genişliği Kontrolü ile dikişi biyeye daha yakın dikmek için iğne konumu hassas şekilde ayarlanabilir.

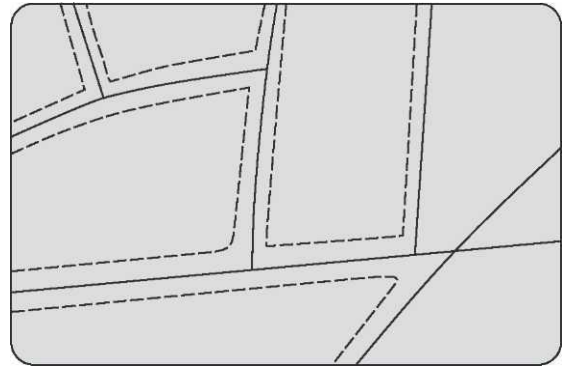


## EL İŞİ GÖRÜNÜMLÜ KAPITONE

### DİKİŞ

Bu dikiş, üst dikiş ve kapitone için el dikişi görünümü sağlamak amacıyla tasarlanmıştır.

1. Masuraya istediğiniz üst dikiş renginde iplik geçirin. Dikme işlemi sırasında makine bu ipliği üste çeker.
2. Makineye kumaşınıza uyacak renkte görünmez veya hafif bir iplik geçirin. Bu iplik görünmeyecektir.
3. İsteddiğiniz görünümü elde edene kadar iplik tansiyonunu azar azar artırın.
4. Dikişe başlayın.



**NOT:** Çarpıcı bir görünüm için farklı tansiyon ve dikiş uzunluğu kombinasyonlarını deneyin.

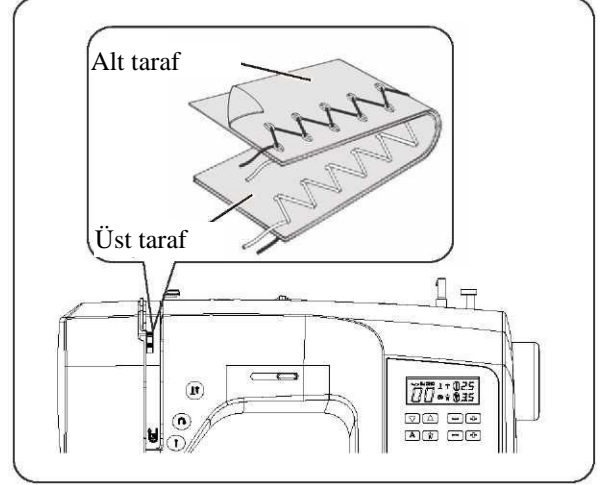
# DİKMEYE BAŞLAMA

## ZİKZAK DİKİŞ DİKME

AYARLAR: Baskı ayağı - Çok Amaçlı Ayak (J)  
: İplik tansiyonu kontrolü - 4

İpliğe, kumaşa, dikiş türüne ve dikiş hızına bağlı olarak üst iplik altta görünebilir ama masura ipliği asla kumaşın üst tarafında görünmemelidir.

Masura ipliği yukarı çekiliyorsa ya da kumaşınızda büzülme oluyorsa İplik Tansiyonu Kontrolü ile tansiyonu biraz azaltın.



## DİKİŞ GENİŞLİĞİNİ VE UZUNLUĞUNU AYARLAMA

**Koyu gri kutucuk, desen seçildiğinde otomatik olarak ayarlanan Otomatik/Varsayılan değeri gösterir.**  
Zikzak Desen için dikiş uzunluğu 2 mm, dikiş genişliği ise 5 mm olmalıdır.

**Açık gri kutucuk, manuel olarak ayarlanabilen tüm kişisel tercih seçeneklerini gösterir.**

**NOT:** Tabloda gösterilen değerler gerçek dikiş uzunlukları ve genişlikleridir. Bu değerler dikiş makinesinin üzerindeki ölçek ve numara işaretlerine denk gelmez.

		DİKİŞ GENİŞLİĞİ													
		← → ← → ← → ← → ← → ← → ← → ← → ← →													
		DİKİŞ GENİŞLİĞİ													
		DİKİŞ UZUNLUĞU													
		DİKİŞ UZUNLUĞU													
mm	0	0.5	1.0	1.5	2.0	2.5	3.0	3.5	4.0	4.5	5.0	5.5	6.0	6.5	7.0
0															
0.2															
0.5															
1.0															
1.5															
2.0															
2.5															
3.0															
3.5															

## SATEN DİKİŞ

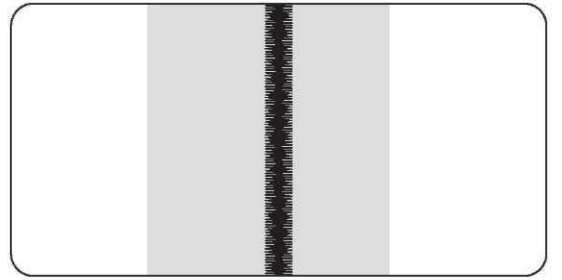
Aplike şeridi, teyelleme vb. için birbirine yakın dikişlerden oluşan çekici bir dikiştir. Üst iplik tansiyonunu biraz azaltın ve saten dikiş için dikiş uzunluğunu manuel olarak 0,5 ile 1,5 arasına ayarlayın.

Kumaşın büzülmesini önlemek için sabitleyici veya tela kullanın.

**NOT:** Yoğun (dar aralıklı) bir Saten Dikiş dikiyorsanız Saten Dikiş Ayağı KULLANILMALIDIR.

## DESENLERİN YERLEŞTİRİLMESİ

Desenin dikiş genişliği, gösterildiği gibi iğnenin ortada olduğu konumdan başlayarak artar.





# DİKMEYE BAŞLAMA

## GİZLİ KENAR DİKİŞİ

Gizli kenar dikişi temel olarak perdelerin, pantolonların, eteklerin vb. kenarlarında kullanılır.

Ayarlar: Baskı ayağı - Gizli kenar ayağı (H)

İplik Tansiyonu Kontrolü: 4

-  --Dokuma kumaşlar için standart gizli dikiş
-  --Esnek kumaşlar için elastik gizli dikiş

1. Öncelikle işlenmemiş kenar üzerinde çalışmanızı bitirin. Bunun için ince kumaşlarda kumaşı alta kıvrın, orta ve ağır kumaşlarda ise sürfile yapın. Ardından kenarı gerekli derinlikte üste kıvrın ve ütüyerek tutturun.

2. Kumaşı gösterildiği gibi ters yüzü üste gelecek şekilde katlayın.

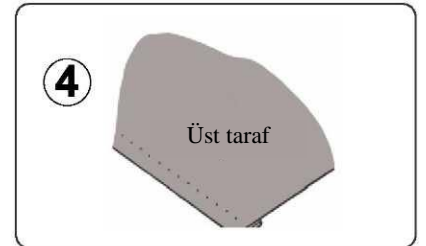
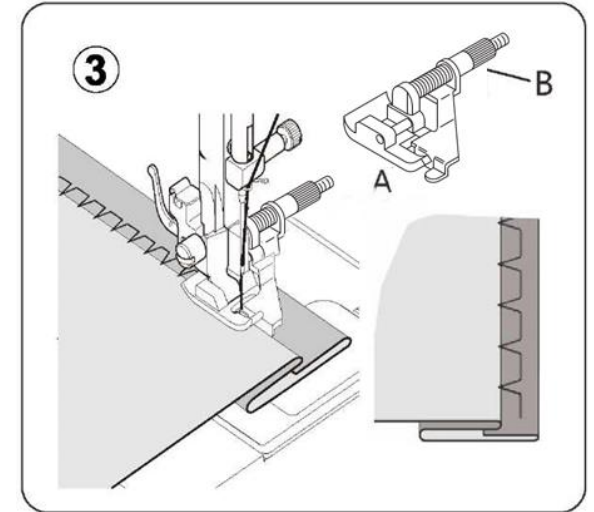
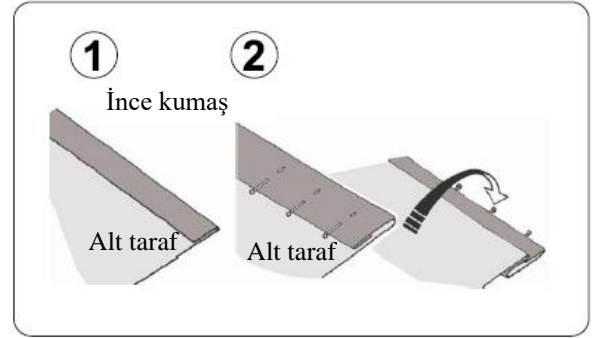
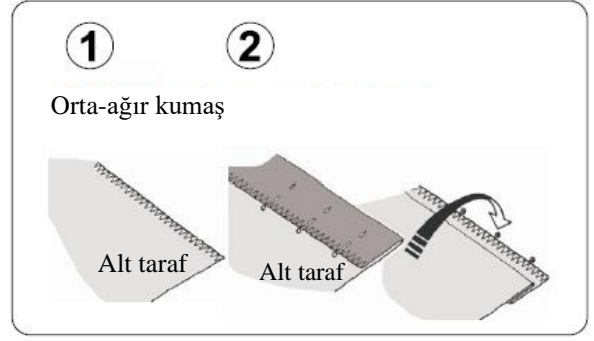
3. Kumaşı ayağın altına yerleştirin. İğne en sola kayana kadar elinizle volanı kendinize doğru çevirin. İğne, kumaşın katını delmelidir. Delmiyorsa Gizli Kenar Ayağındaki (A) kılavuzu (B) ayarlayarak iğnenin kumaşın katını delmesini ve kılavuzun kumaş katının karşısında kalmasını sağlayın.

**NOT:** Gizli kenarın daha dar veya geniş olması için öncelikle uzunluk ve genişlik ayarlarını istediğiniz uzunluğa ve genişliğe göre manuel olarak yapın. Ardından ayaktaki kılavuzu ayarlayın.

Kumaşı kılavuzun kenarı boyunca yönlendirerek yavaş yavaş dikiş.

4. Tamamlandıktan sonra dikişler kumaşın düz tarafında neredeyse görünmez olacaktır.

**NOT:** Gizli kenar dikişi için pratik yapmak gerekir. Her zamana önce dikiş denemesi yapın.





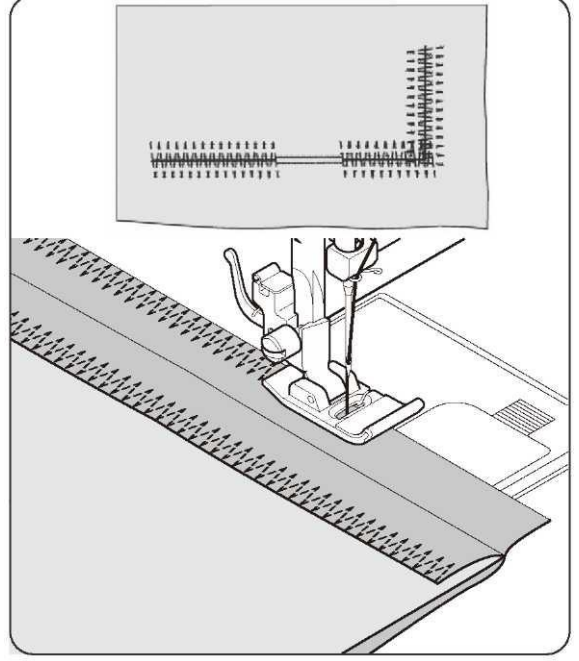
# DİKMEYE BAŞLAMA

## ÇOKLU ZİKZAK

AYARLAR: Baskı ayağı - Çok Amaçlı Ayak (J)  
İplik tansiyonu kontrolü - 4

Normal zikzakta tek bir kısa dikiş varken adından da anlaşılacağı gibi bu dikişte üç kısa dikiş atılır. Bu yüzden güçlü bir dikiştir. Bu nedenle tüm kumaş türlerinde sürfile yapılması şiddetle tavsiye edilir. Punteriz, yırtık onarma, yama, kırkyama ve düz lastik takma işlemleri için de idealdir.

**NOT:** Yırtık onarıırken veya resimde gösterildiği gibi kenar dikişi yaparken uzunluk ayarının manuel olarak yapılması gerekir.

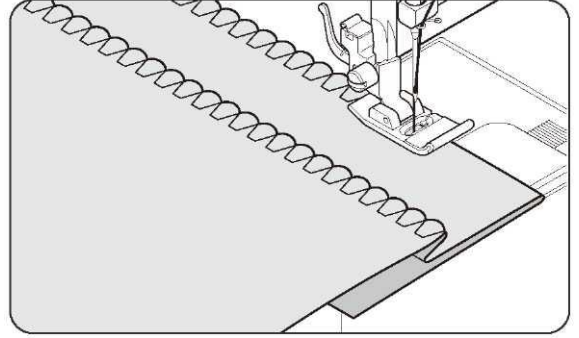


## PİKO KENAR DİKİŞİ


AYARLAR: Baskı ayağı - Çok Amaçlı Ayak (J)  
İplik tansiyonu kontrolü - 4

İşlenmemiş kenarı alta katlayın ve bastırın. Kumaşı düz tarafı üste gelecek şekilde yerleştirin. Böylece dikişin zikzak kısmı katlanan kenarın tam üzerine dikilir ve deniz kabuğu görünümlü bir kenar oluşturmak için kumaş çekilir. Fazla kumaşı dikiş çizgisinin yakınından kesin.

**Faydalı İpucu:** Hoş bir görünüm için farklı genişlik, uzunluk ve tansiyon ayarlarıyla deneme yapın.



## DÜĞME DİKME

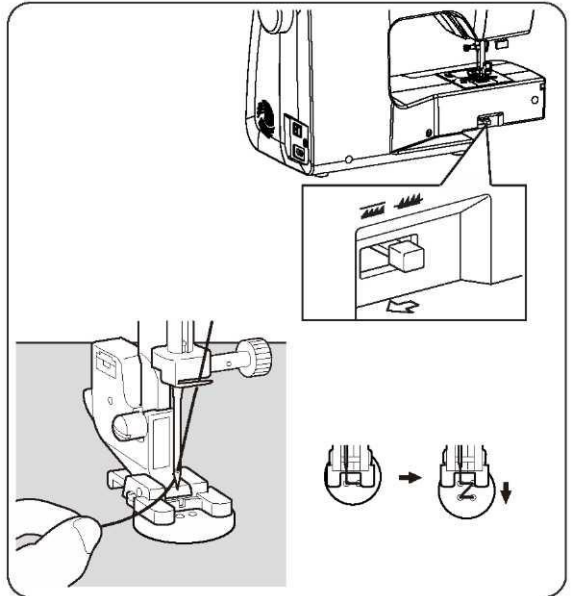
AYARLAR: Baskı ayağı - Düğme Dikme Ayağı (O)  
Besleme dişi kontrolü - 

Besleme dişlerini indirmek için kolu ok yönünde itin ve Düğme Dikme Ayağını (O) takın.

Kumaşınızı yerleştirin ve baskı ayağının altındaki düğmeye basın. Baskı ayağını indirin. İğnenin düğmenin sağ ve sol deliklerinden geçtiğinden emin olmak için volanı çevirin. Gerekirse genişliği ayarlayın. 10 dikiş dikiş.

Dört delikli düğmeler takarken önce size en yakın iki deliği dikişin. Ardından iğnenin dikiş makinesinin arkasına doğru olan iki deliğe geçmesi için düğmeyi kaydırın ve bunları da aynı şekilde dikişin.

**Faydalı İpucu:** İpliği sabitlemek için iki ipliği de kumaşın arkasına çekin ve birbirine bağlayın.



# DİKMEYE BAŞLAMA

## DEKORATİF VE ESNEK DİKİŞLER

AYARLAR: Baskı ayağı - Çok Amaçlı Ayak (J)  
veya Saten Dikiş Ayağı (Z)

İplik tansiyonu kontrolü - 4

Esnek dikişler genel olarak örgü veya esnek kumaşlarda kullanım içindir ama dokuma malzemelerle de kullanılabilir.

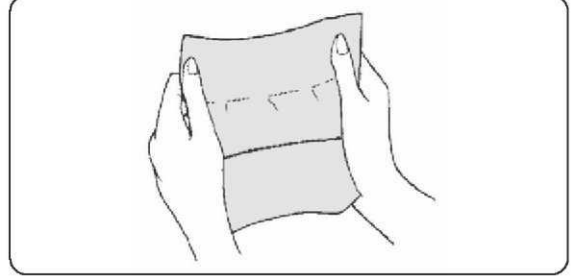
### DÜZ ESNEK DİKİŞ



Düz esnek dikişte bir ileri, bir geri ve bir kez daha ileri olmak üzere üç kez sabitleme yapıldığından bu dikiş sıradan düz dikişe göre çok daha güçlüdür.

Özellikle esnek kumaşlardan ve esnek olmayan malzemelerden üretilmiş spor giyim ürünlerinin dikişlerini güçlendirmek ve çok gerilen kavisli dikişler dikmek için uygundur.

Bu dikişi giysilerinizde profesyonel bir bitiş sağlamak üzere klapalar, yakalar ve manşetlerde üst dikiş yapmak için de kullanabilirsiniz.

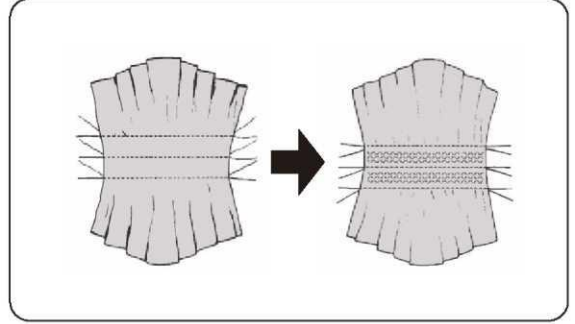


### BAL PETEĞİ DİKİŞİ



Bal peteği dikişi büzgü yapmak için idealdir. Ayrıca elastik ve esnek dantellerin takılması ve sürfile dikişi için kullanışlıdır.

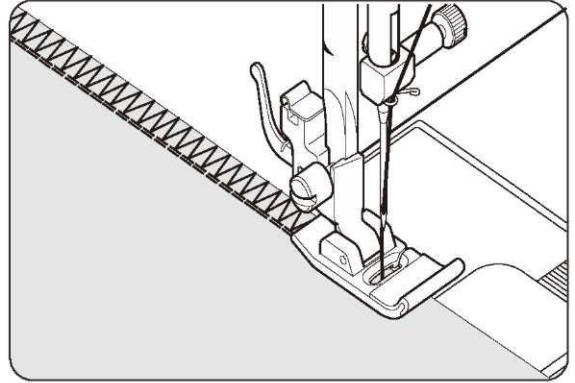
1. Büzgü için ilk olarak büzgü oluşturmak istediğiniz kumaşın üzerinde birkaç sıra kumaş toplayın.
2. Organze gibi bir altlık kesin ve büzgü alanının altına yerleştirin.
3. Topladığınız sıraların üzerinden bal peteği dikişiyle geçin ve sabitleyin.



### KENAR DİKİŞİ



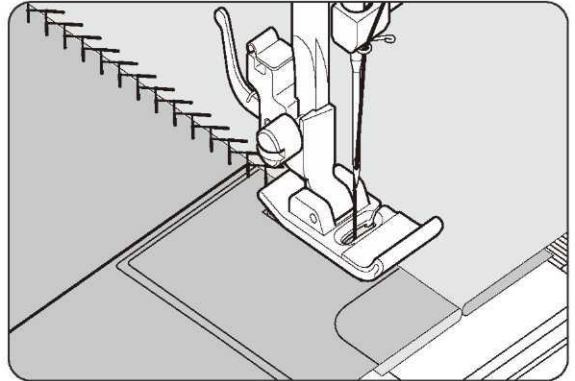
Giyim sektöründe spor giyim ürünleri üretiminde kullanılan dikiş türü budur. Dikişi tek işlemde oluşturur ve sonlandırır. Giysilerde işlenmemiş veya yıpranmış kenarların onarımında kullanım için de oldukça etkilidir.



### TÜY DİKİŞ



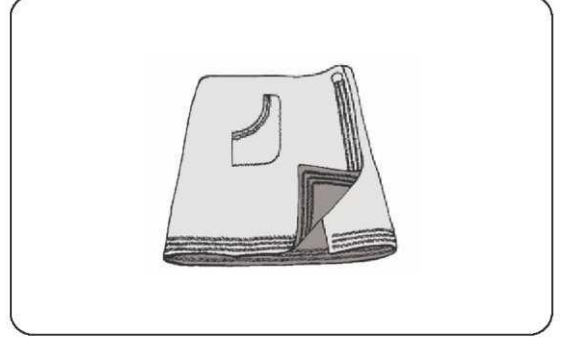
Hoş görünlü bu dikiş, dekoratif üst dikişler oluşturmak veya dantel ve süslemeler eklemek için kullanılır. Kapitone uygulamaları ve kenar birleştirme için de idealdir.



# DİKMEYE BAŞLAMA

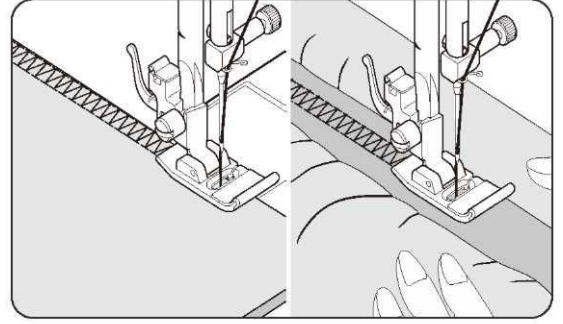
## GÜÇLENDİRİLMİŞ ZIKZAK DİKİŞ

Güçlendirilmiş zikzak dikiş temel olarak dekoratif üst dikiş için kullanılır. Yaka bantlarında, kol evlerinde, kollarda ve uçlarda kenar oluşturmak için idealdir. Manuel olarak çok düşük bir genişliğe ayarlanırsa gerginliği yüksek dikişler için de kullanılabilir.



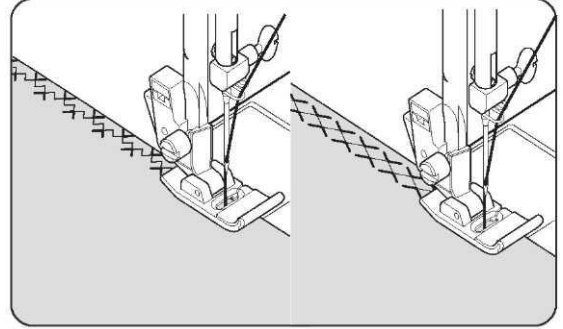
## ÇİFT OVERLOK DİKİŞİ

Çift overlok dikişinin üç ana kullanımı vardır. Düz lastik takmak, sürfile yapmak ve tek işlemde hem dikiş hem sürfile oluşturmak için idealdir. Temel olarak hafif esnek kumaşlar ile keten, tüvit gibi esnek olmayan kumaşlarda ve orta-ağır pamuklu kumaşlarda kullanılır.



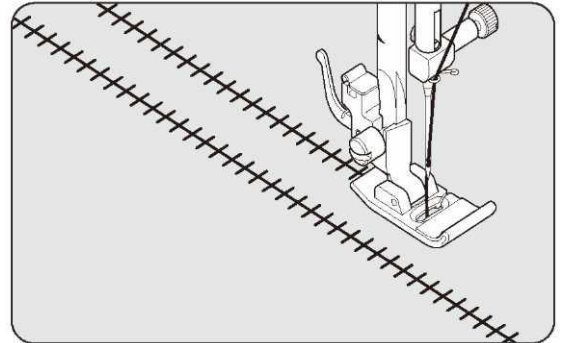
## ÇİFT ÇAPRAZ DİKİŞ

Esnek kumaşlarda dikiş dikmek ve bitiş oluşturmak için ya da özellikle kenarlarda dekorasyon amaçlı olarak kullanılır.



## ENTREDEUX DİKİŞ

Kenarlarda dekoratif dikiş oluşturmak ve nostaljik dikiş için kullanışlıdır. Entredeux dikiş genellikle dikiş deseninde delikler oluşturmak amacıyla kanatlı iğneyle birlikte dikilir.



**Faydalı İpucu:** Tansiyonun biraz artırılması, kanatlı iğne kullanılırken deliğin boyutunu artıracaktır.

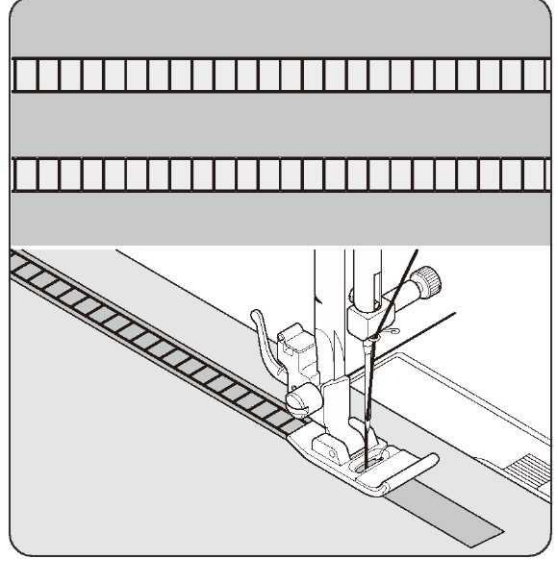
# DİKMEYE BAŞLAMA

## İĞNE ARDI TEYEL

İğne ardı teyel temel olarak çekme iplikli kenar dikişi için kullanılır. İnce bir bant üzerine zıt veya aynı renkle dikiş için de kullanılabilir. Dikiş ortaya yerleştirildiğinde dekorasyon için özel bir sonuç elde edilir.

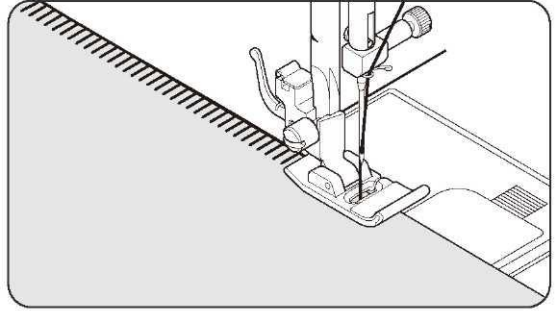
İğne ardı teyelin bir başka kullanım alanı da dar kurdele, ip veya lastik üzerine kordon tutturmadır.

Çekme iplik işi için kalın bir keten türü kumaş seçin ve açık, havadar bir görünüm elde etmek için dikişten sonra merdiven görünümünün içinden ipliği dışarı çekin.



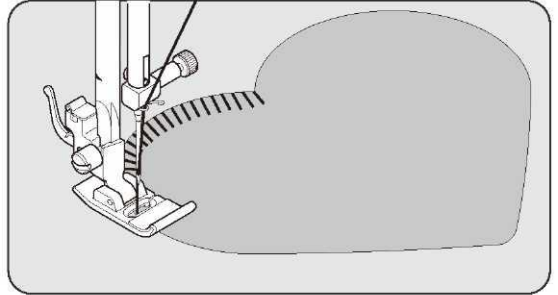
## PİM DİKİŞİ

Pim dikişi, piko benzeri kenarlar ve applike çalışmaları için kullanılan geleneksel bir dikiş desendir.



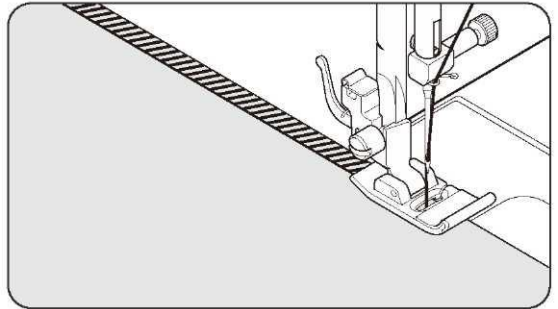
## BATTANIYE DİKİŞİ

Battaniye dikişi geleneksel olarak elle dikilen, battaniyelere kenar şeridi eklemek için kullanılan bir dikiştir. Bu çok amaçlı dikiş; kordon tutturma, applike, çekme iplikli kenar dikişi ve püsküllü saçak uygulamaları için de kullanılabilir.



## EĞİK PİM DİKİŞİ

Sofra örtüleri gibi ajurlu kenar projeleri için idealdir. Piko benzeri dikiş, ince kumaş malzemelerde de yapılabilir. Kumaşın işlenmemiş kenarı boyunca dikiş dikin ve dikişi dışı yakın bir yerde kesin.

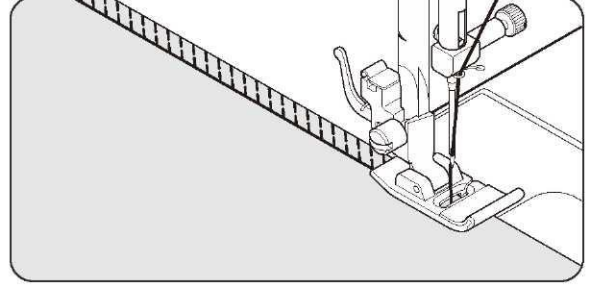


# DİKMEYE BAŞLAMA

## EĞİK KENAR DİKİŞİ



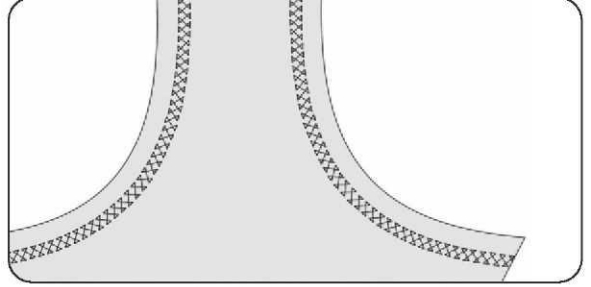
Dar ve esnek bir dikiş elde etmek için tek işlemde dikiş diker ve sürfile yapar. Özellikle yüzme kıyafetleri, spor giyim ürünleri, tişörtler, esnek naylon, jarse ve pamuk jarse için uygundur.



## ÇAPRAZ DİKİŞ



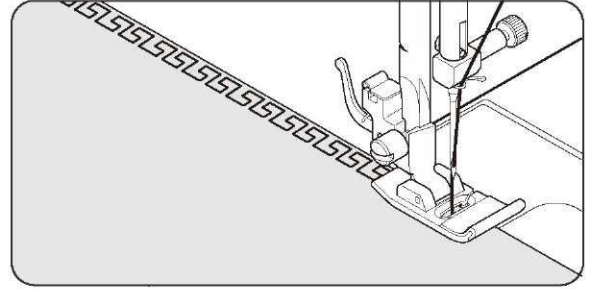
Elastik kumaşlarda dikiş yapmak ve bitiş oluşturmak ya da dekoratif çalışmalar için kullanılır.



## MENDERES DESENİ DİKİŞ



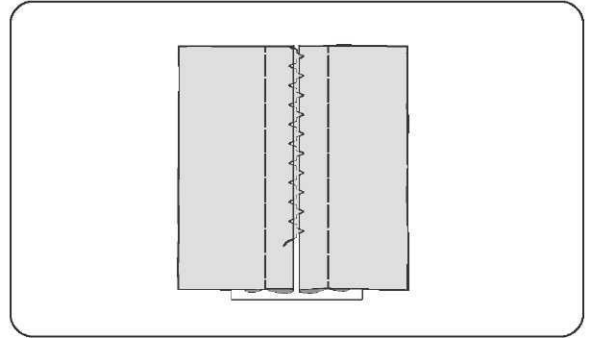
Dekoratif kenarlar ve kenar bitişi için uygun geleneksel bir desendir.



## KÖPRÜ DİKİŞİ



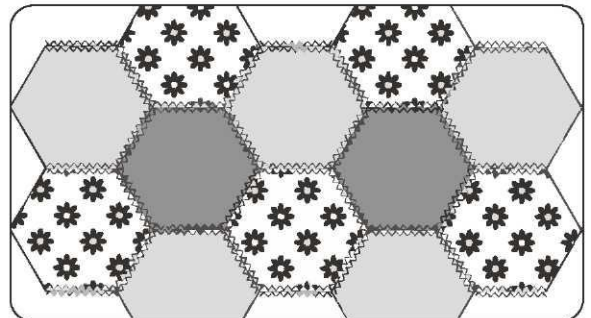
Popüler bir dekoratif dikiştir. Arada küçük bir alan bırakarak iki ayrı kumaş parçasını birleştirmek için de kullanılabilir. İki kumaş parçasını birleştirmek için kumaş parçalarının arasında biraz boşluk bırakın. Kumaşı hazırlamak için: Kesilen kenarlarda dikiş paylarını alta katlayın ve bastırın. Katlanan kenarları teyelleştirin ve hafif bir çıkarılabilir telanın üzerine arada yaklaşık 0,3 cm (1/8") kalacak şekilde yerleştirin. İğneyle kumaş katını her iki taraftan yakalayarak 0,3 cm'lik (1/8") payın üzerinden dikişin. Teyeli ve telayı çıkarın.



## ÇİFT ÜÇGEN DİKİŞ



Temel olarak dekoratif makine dikişi için kullanılır.

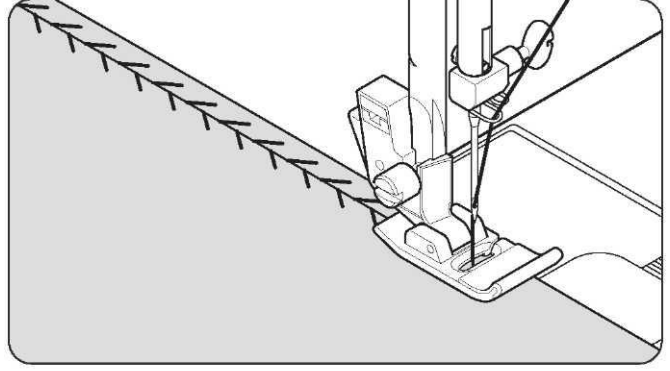




# DİKMEYE BAŞLAMA

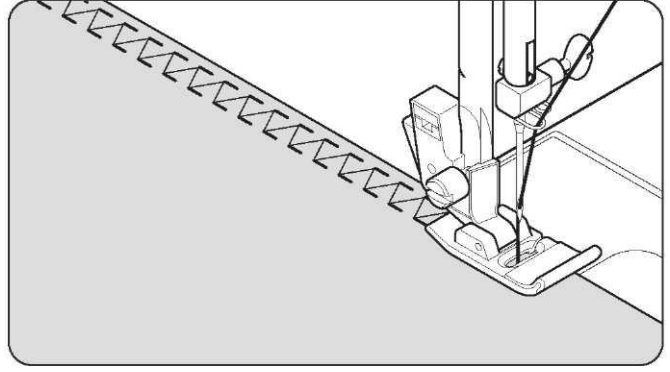
## DİKEN DİKİŞ

Kumaş parçalarını birleştirmede ve dekoratif süslemelerde kullanılan çok yönlü bir dikiştir.



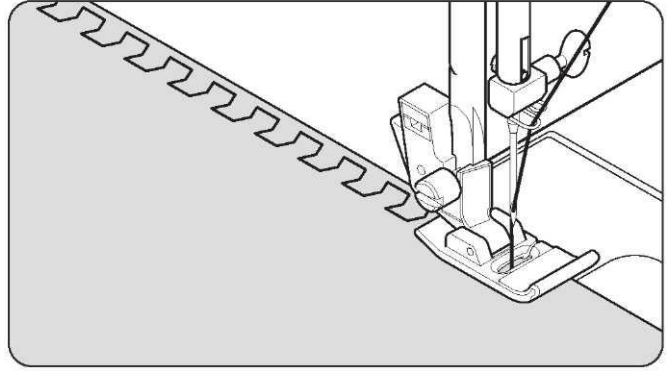
## DÜZ TÜY DİKİŞ

Dekoratif süslemeler oluşturmak için kullanılır.



## ŞEVRON DİKİŞ

Dekoratif süslemeler oluşturmak için kullanılır.



# DİKMEYE BAŞLAMA

## DİĞER DEKORATİF DİKİŞLER

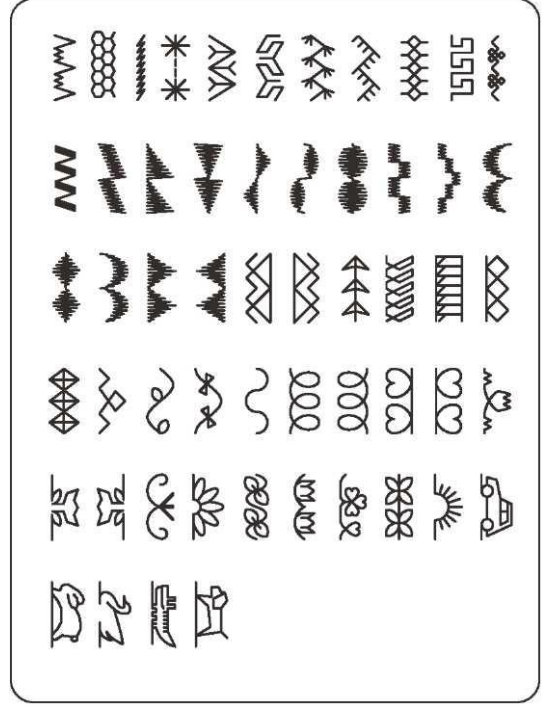
AYARLAR: Baskı ayağı - Çok Amaçlı Ayak (J)  
veya Saten Dikiş Ayağı (Z)  
İplik tansiyonu kontrolü - 4 veya 3

Aşağıda bu dikişlerin kullanımı ve dikimiyle ilgili örnekler verilmiştir. Diğer dekoratif dikişlerin bazılarını da aynı şekilde kullanabilirsiniz.

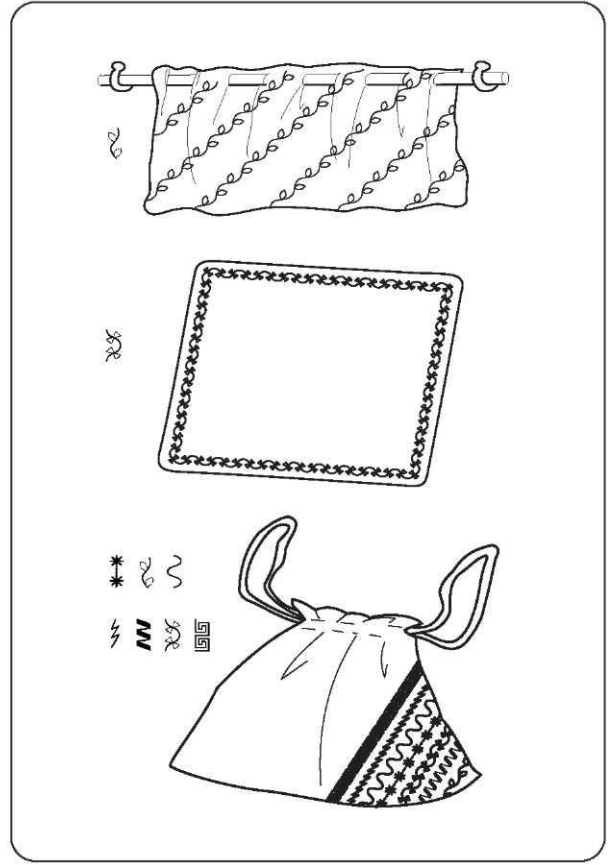
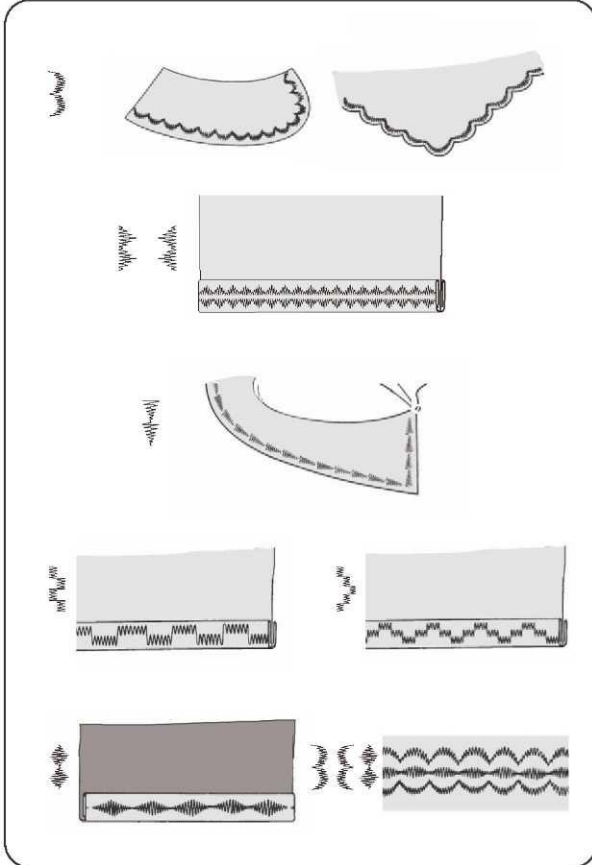
Dekoratif deseni kontrol etmek ve istediğiniz ayarlamaları yapmak için fazlalık bir kumaş parçası üzerinde deneme dikişi gerçekleştirmelisiniz.

Dikmeye başlamadan önce dikiş sırasında ipliğin bitmeyeceğinden emin olmak için masurada yeteri kadar ipliğin sarılı olduğundan emin olun.

En iyi sonucu elde etmek için dikerken kumaşı yırtılabilir veya yıkanabilir bir tela ile sabitleyin.



**Faydalı İpucu: Masura ipliği kumaşın üst tarafında görünmemelidir. Bu nedenle tansiyon ayarını biraz düşürmek gerekebilir.**





# DİKMEYE BAŞLAMA

## DÜĞME İLİĞİ DİKME

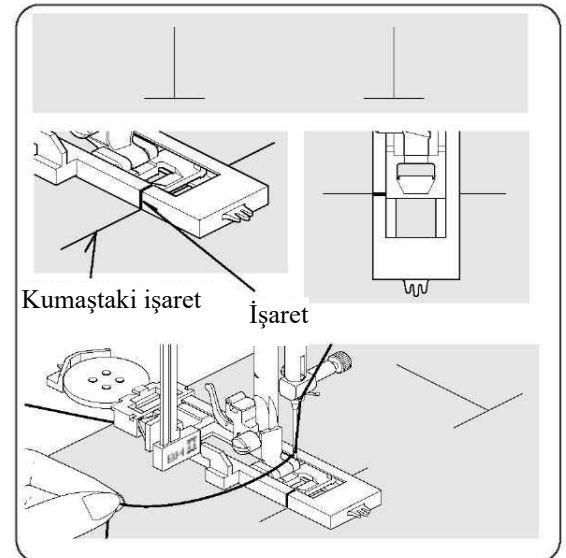
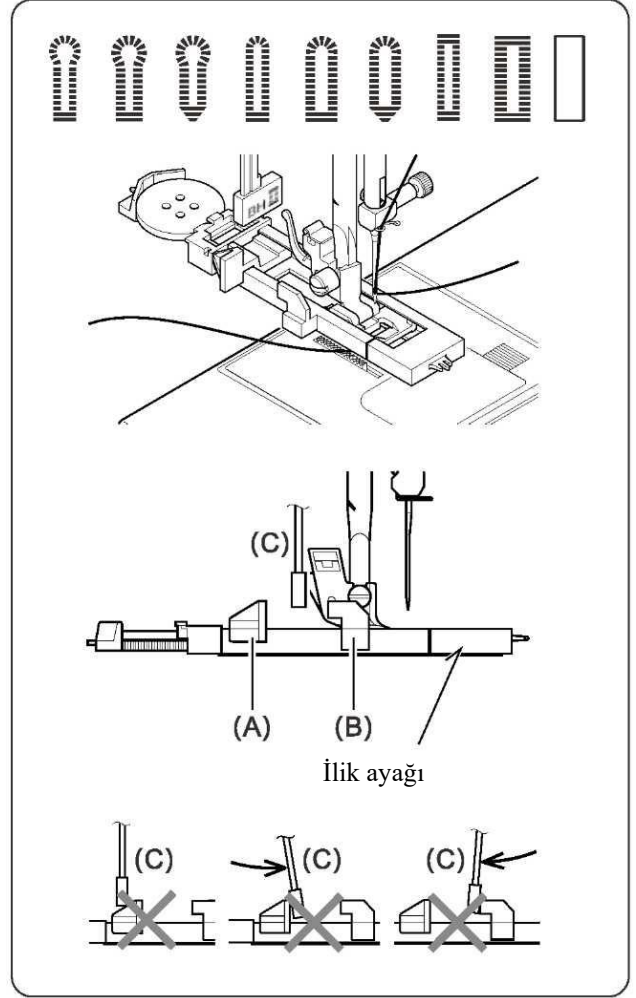
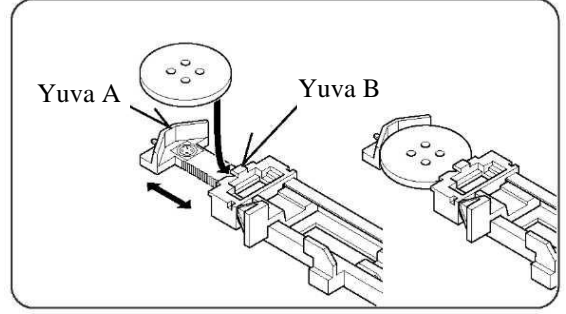
### OTOMATİK DÜĞME İLİĞİ

#### İLİK AYAĞINI KULLANMA

Makinenizde düğmenin boyutunu ölçen ve gerekli düğme iliği boyutunu hesaplayan bir sistemin diktiği çeşitli düğme iliği stilleri sunulur. Tüm bunlar tek bir kolay adımda gerçekleştirilir.

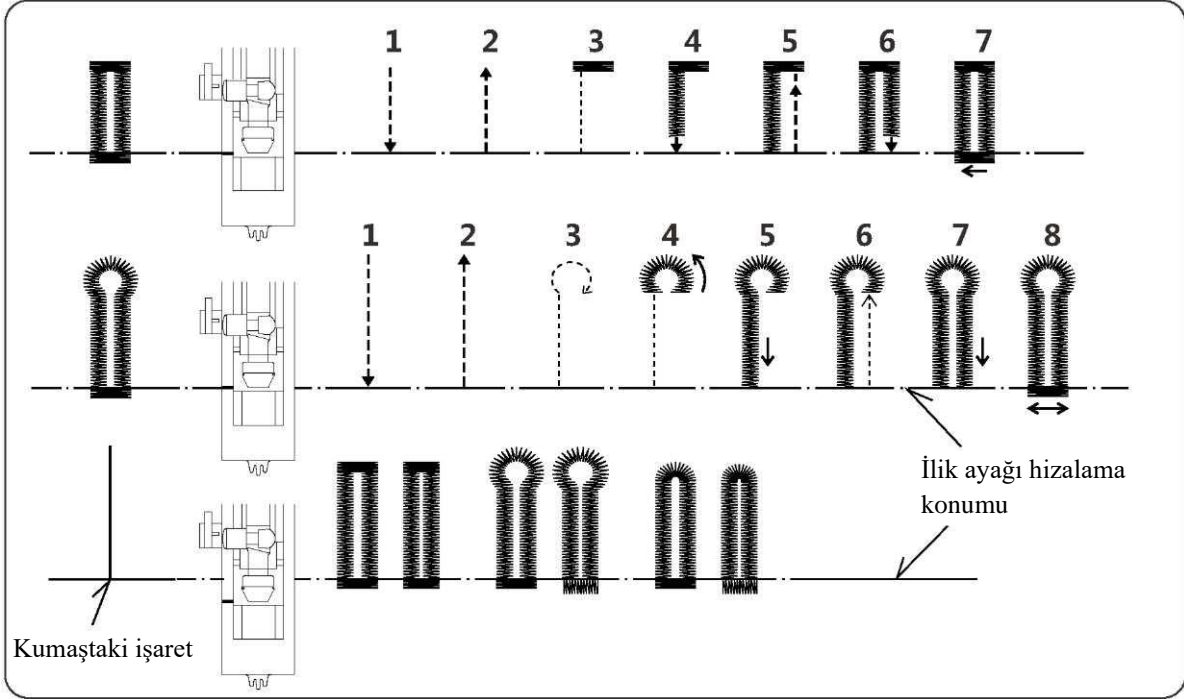
#### PROSEDÜR

- \* Giyside düğme iliklerinin yerleştirileceği alanda bir sabitleyici kullanın. Tela veya standart sabitleyici kullanılabilir.
  - \* Kullandığınız kumaşın işe yaramayacak bir parçası üzerinde örnek bir düğme iliği oluşturun. Ardından seçtiğiniz düğmeyle düğme iliğini deneyin.
1. Düğme iliği desenlerinden birini seçin.
  2. Baskı ayağı yerine ilik ayağını takın. (Sayfa 11'deki "Baskı ayağını değiştirme" bölümüne göz atın.)
  3. Düğmeyi ilik ayağına yerleştirin. (Yukarıdaki "İlik ayağını kullanma" bölümüne göz atın.)
  4. Düğme iliği kolunu (C) indirin. Kol, durdurucuların (A) ve (B) arasına inecektir.
  5. Düğme iliğinin yerini giysinizin üzerinde dikkatlice işaretleyin.
  6. Kumaşı ayağın altına yerleştirin. Masura ipliğinin 10 cm (4 inç) kadarını kumaşın altından arkaya çekin.
  7. Kumaş üzerinde düğme iliği işaretini ilik ayağındaki işaretle aynı hizaya getirin ve ilik ayağını indirin.
  8. Üst ipliği tutarken makineyi çalıştırın.

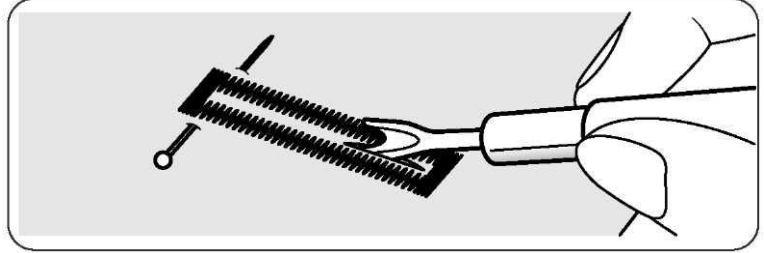


# DİKMEYE BAŞLAMA

\* Dikiş otomatik olarak aşağıda sırayla tamamlanacaktır.



9. Dikme işlemi tamamlandıktan sonra düğme iliğinin ortasından kumaşı açmak için düğme iliği açma/dikiş sökme aleti kullanın. Dikişleri kesmemeye dikkat edin.

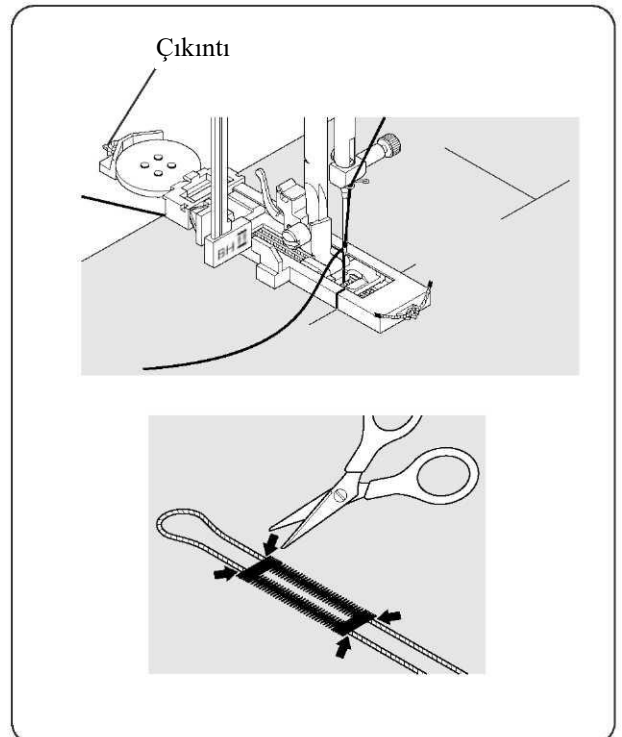


## FİTİLLİ DÜĞME İLİKLERİ

Fitili (örgü ipi veya üst iplik gibi bir iplik) çıkıntıya geçirin ve fitilin iki ucunu da ayağın altından ileri doğru çektikten sonra resimde gösterildiği gibi fitili bağlayın.

Zikzak dikişler fitili kaplayacak şekilde düğme iliğini dikişin.

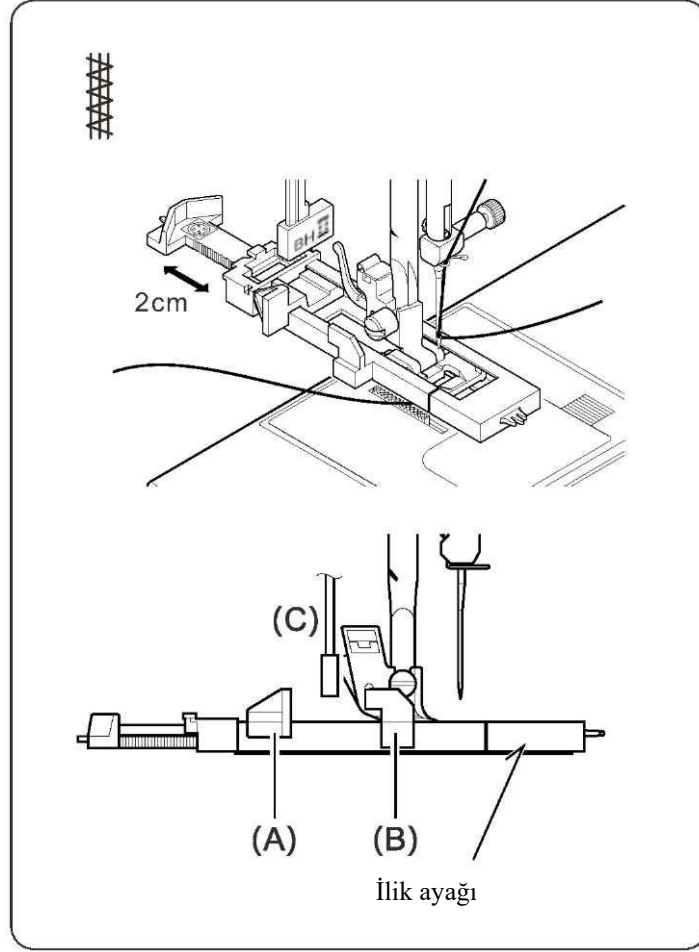
İşlem tamamlandıktan sonra fitili ayaktan çıkarın ve fazlalık kısmı kesin.



# DİKMEYE BAŞLAMA

## YAMA DİKİŞİ

1. Yama dikiş desenini seçin.
2. Düğme tutucuyu çekerek yaklaşık 2 cm açın.



3. Baskı ayağı yerine ilik ayağını takın. (Sayfa 11'deki "Baskı ayağını değiştirme" bölümüne göz atın.)
4. Düğme iliği kolunu (C) indirin. Kol, durdurucuların (A) ve (B) arasına inecektir.

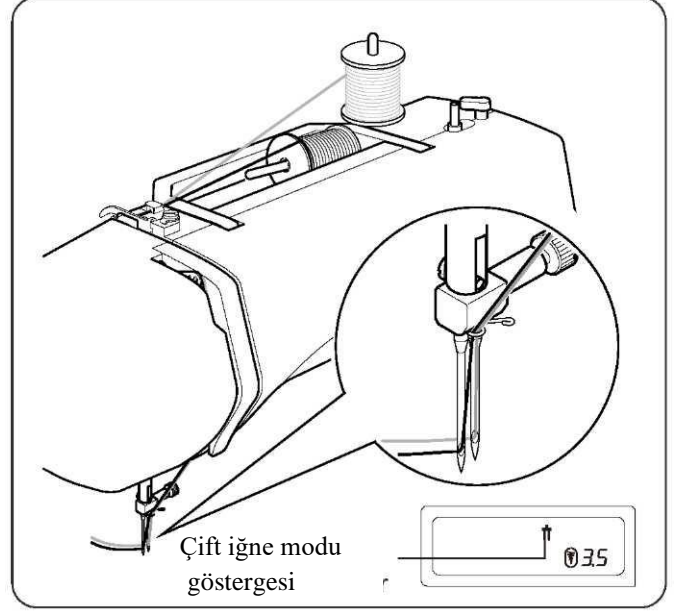
# DİKMEYE BAŞLAMA

## ÇİFT İĞNE

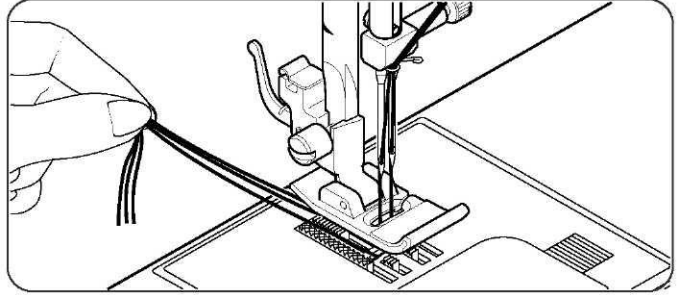
**ÖNEMLİ:** Çift iğne kullanırken dikiş genişliğini 3,5 veya daha az olarak ayarlayın. Aksi takdirde iğne kırılabilir.

Çift iğne dar pililer, çift üst dikiş ve dekoratif dikişler için paralel dikişlerden oluşan iki sıra oluşturur.

1. Yedek makara pimini takın. Her makara pimine bir makara yerleştirin. İki ipliği tek iplik gibi geçirin. Her iğneden önden arkaya doğru bir iplik geçirin.
2. Masura ipliğini, tek iğneyle dikişte olduğu gibi alın. Üç ipliği birden baskı ayağının altından makinenin arkasına çekin ve uçlarından yaklaşık 15 cm (6") pay bırakın.

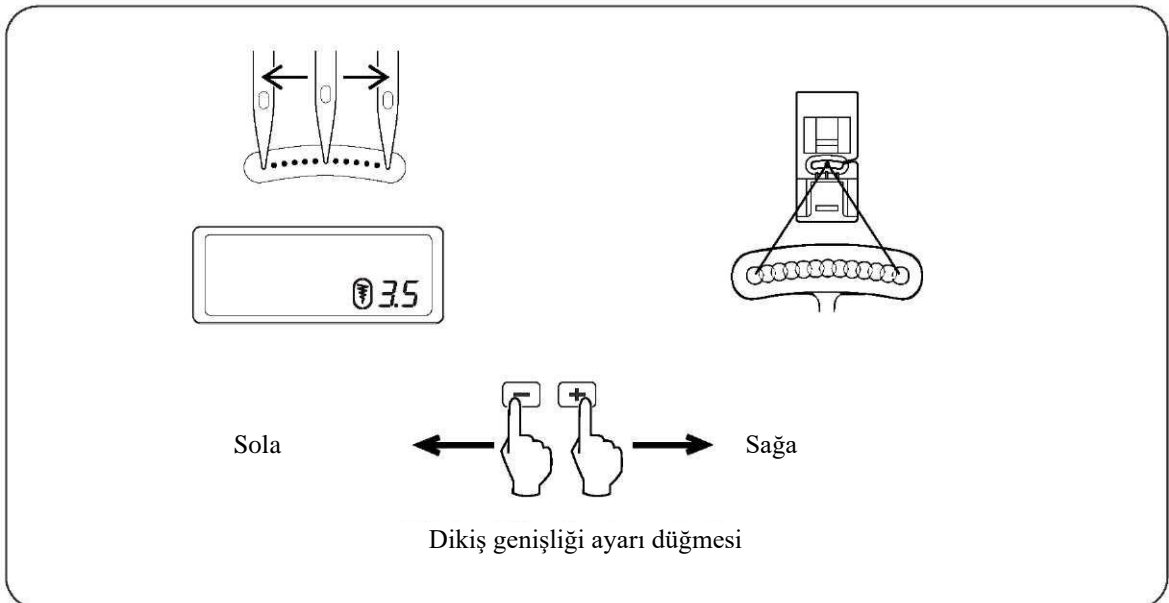


**NOT:** İplik geçirici çift iğneye iplik geçirmek için kullanılamaz.



## DÜZ DİKİŞTE İĞNE KONUMU

Düz dikiş dikilirken iğnenin konumu resimde gösterildiği gibi Dikiş Genişliği Kontrolü ile 13 farklı konumdan birine ayarlanabilir:



# DİKMEYE BAŞLAMA

## BESLEME DİŞLERİNİ VE ÇAĞANOZ ALANINI TEMİZLEME

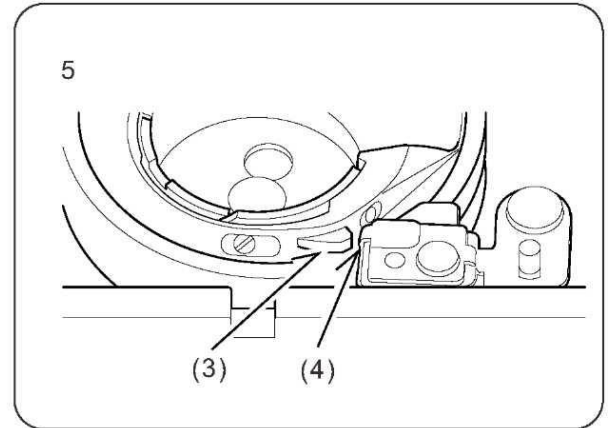
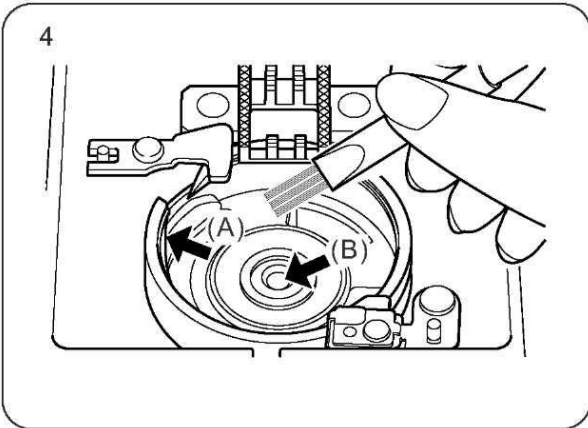
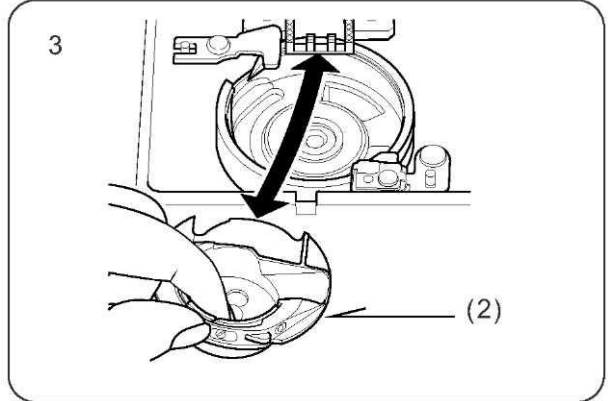
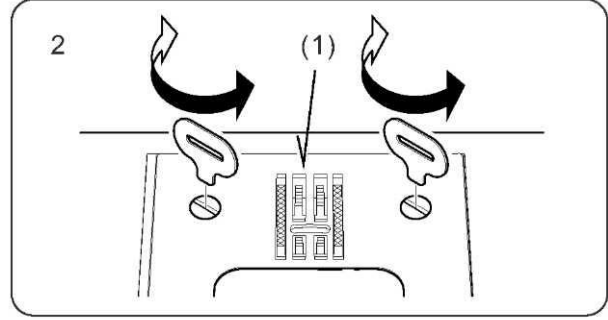
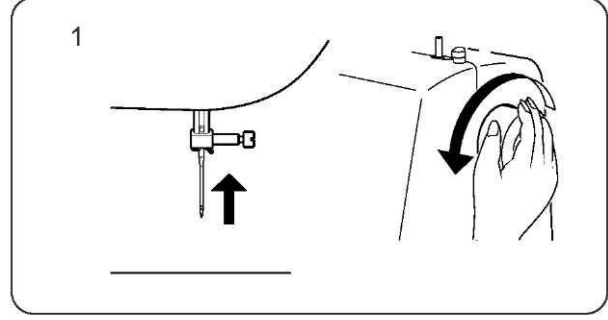


**DİKKAT**

Her zaman fişi elektrik prizinden çıkararak makinenin güç kaynağı ile bağlantısını kesin.

Makinenizin en iyi şekilde çalışması için temel parçaların her zaman temiz tutulması önemlidir.

1. İğneyi, en yüksek konumuna yükseltin.
2. İğne plakasını (1) çıkarın.
3. Masura bölmesini (2) çıkarın.
4. Besleme dişlerini ve çağanoz alanını kumaş tiftiği fırçasıyla temizleyin. Oklarla (A,B) gösterildiği şekilde çağanozun üzerine bir damla dikiş makinesi yağı dökün.
5. Masura bölmesini yayın (4) karşısında bulunan çıkıntıyla (3) değiştirin. İğne plakasını değiştirin.



# PERFORMANS KONTROL LİSTESİ

## GENEL SORUNLAR

### Makine dikmiyor.

- \* Güç düğmesi kapalı. - Düğmeyi açın.
- \* Düğme iliği kolu dikiş desenleri dikilirken kaldırılmamış. - Düğme iliği kolunu kaldırın.
- \* Düğme iliği dikilirken düğme iliği kolu indirilmemiş. - Düğme iliği kolunu indirin.
- \* Masura sarıcı devreye girmiş. - Masura sarıcıyı devre dışı bırakın (bkz. sayfa 5).

### Makine sıkışıyor/tekliyor.

- \* Masura bölmesine iplik takılmış. - Masura bölmesini temizleyin (bkz. sayfa 32).
- \* İğne zarar görmüş. - İğneyi değiştirin (bkz. sayfa 10).

### Kumaş hareket etmiyor.

- \* Baskı ayağı indirilmemiş. - Baskı ayağını indirin.
- \* Dikiş uzunluğu çok kısa. - Dikiş uzunluğunu artırın.

## DİKİŞ SORUNLARI

### Makine dikiş atlıyor.

- \* İğne, iğne başına tam olarak girmemiş. - İğneyi değiştirin (bkz. sayfa 10).
- \* İğne bükülmüş veya körelmiş. - İğneyi değiştirin (bkz. sayfa 10).
- \* Makineye doğru şekilde iplik geçirilmemiş. - İpliği tekrar geçirin (bkz. sayfa 7).
- \* Masura bölmesine iplik takılmış. - Masura bölmesini temizleyin (bkz. sayfa 32).

### Dikişler düzensiz.

- \* İğne boyutu iplik ve kumaş için doğru değil. İğneyi tekrar takın (bkz. sayfa 10).
- \* Makineye doğru şekilde iplik geçirilmemiş. - İpliği tekrar geçirin (bkz. sayfa 7).
- \* Üst iplik tansiyonu çok gevşek. Üst tansiyonu ayarlayın (bkz. sayfa 11).
- \* Kumaş makinenin kumaşı ilerletme hareketine karşılık çekiliyor veya itiliyor. - Kumaşı nazikçe yönlendirin.
- \* Masura düzgün sarılmamış. - Masurayı yeniden sarın.

### İğne kırılıyor.

- \* Kumaş makinenin kumaşı ilerletme hareketine karşılık çekiliyor veya itiliyor. - Kumaşı nazikçe yönlendirin.
- \* İğne boyutu iplik ve kumaş için doğru değil. İğneyi tekrar takın (bkz. sayfa 10).
- \* İğne, iğne başına tam olarak girmemiş. - İğneyi değiştirin (bkz. sayfa 10).
- \* Çift iğne kullanılıyor ama dikiş genişliği çok geniş ayarlanmış. - Dikiş genişliğini ayarlayın (bkz. sayfa 31).
- \* Dikişin altında çok fazla iplik görünüyor. - Gereksiz iplikleri temizleyin.
- \* Üst iplik doğru şekilde geçirilmemiş. - İpliği tekrar geçirin (bkz. sayfa 7).

# PERFORMANS KONTROL LİSTESİ

---

## İPLİK SORUNLARI

### İplik toplanıyor.

- \* Üst iplik ve masura ipliği dikiş başlanmadan önce baskı ayağının altından geriye çekilmemiş. - Her iki ipliği de baskı ayağının altından yaklaşık 10 cm (6 inç) geriye doğru çekin ve birkaç dikiş atılana kadar tutun.

### İğnedeki iplik kopuyor.

- \* Makineye doğru şekilde iplik geçirilmemiş. - İpliği tekrar geçirin (bkz. sayfa 7).
- \* Üst iplik tansiyonu çok sıkı. Üst tansiyonu ayarlayın (bkz. sayfa 11).
- \* İğne bükülmüş. - İğneyi değiştirin (bkz. sayfa 10).
- \* İğne boyutu iplik ve kumaş için doğru değil. İğneyi tekrar takın (bkz. sayfa 10).

### Masura ipliği kopuyor.

- \* Masura bölmesine doğru şekilde iplik geçirilmemiş. - Masura ipliğini tekrar geçirin (bkz. sayfa 6).
- \* Masura bölmesinde veya çağanozda kumaş tiftiği birikmiş. - Tiftikleri temizleyin (bkz. sayfa 32).

### Kumaş buruşuyor.

- \* Üst iplik tansiyonu çok sıkı. İplik tansiyonunu ayarlayın (bkz. sayfa 11).
- \* İnce veya yumuşak kumaş için dikiş uzunluğu çok fazla. - Dikiş uzunluğunu azaltın.



Malın ayıplı olduğunun anlaşılması durumunda tüketici, 6502 sayılı Tüketicinin korunması Hakkında Kanununun 11 maddesinde yer alan;

- a-) Sözleşmeden dönme,
  - b-) Satış bedelinden indirim isteme,
  - c-) Ücretsiz onarılmasını isteme,
  - d-) Satılanın ayıpsız bir misli ile değiştirilmesini isteme,
- haklarından birini kullanabilir.

Tüketici şikayet ve itirazlarını; yerleşim yerinin bulunduğu veya tüketici işleminin yapıldığı yerdeki Tüketici Hakem Heyetine veya Tüketici Mahkemesine başvurabilir.

#### TAŞIMA VE NAKLİYE SIRASINDA DİKKAT EDİLECEK HUSUSLAR

Taşıma ve nakliye işlemini orijinal ambalajı ile yapınız. İndirme-bindirme ve taşıma sırasında, ürüne maksimum dikkat gösterilmelidir.

Taşıma ve nakliye sırasında ambalajın tamamen kapalı olduğundan emin olun. Ambalaja ve pakete zarar verebilecek (nem, su, darbe, vs) etkenlere karşı koruyunuz.

Ürünün kullanım esnasında kırılması, deforme ve zarar görmemesine, Taşıma sırasında hasar ve arıza oluşmamasına, Vurma, çarpma, düşürme vb. dış etkenler nedeniyle zarar görmemesine dikkat ediniz.

**Danışma Hattı: 0850 390 99 09**

#### ÜRETİCİ FİRMA

SINGER SOURCING LIMITED LLC.  
için  
ZHEJIANG ACME SEWING MACHINE  
CO. LTD.  
No.228 Xianmu West Road, Huzhen Town,  
Zhejiang Province, China  
Taraından üretilmiştir.

#### İTHALATÇI FİRMA

A.Ş  
Barbaros mah.  
Begonya sok. No:3/62 Kuzey Nidakule  
34746 Ataşehir - İstanbul /  
Türkiye  
Tel: 0216 519 98 98

Bakanlıkça Tespit ve İlan Edilen Kullanım Ömrü: 10 Yıl

# SINGER Servis İstasyonları

No	İl / İlçe	Unvanı	Adres	Telefon
1	<b>Adana / Seyhan</b>	Öztaşlar Konf.Mak.Teks.San.Tic. Ltd.Şti	"Koca Vezir Mah.Obalar Cad.No:46/B 1060 Adana/ Seyhan"	"0322 359 57 83 - 0322 359 53 92"
2	<b>Adıyaman</b>	Mehmet Yılmaz-Emre Makina	H.Ömer Mah. Yayla Kemel Cad. No:11/C	0416 216 44 11
3	<b>Afyonkarahisar</b>	Veli Karatepe	Fakıpaşa Mah. Belediye Çarşısı 2. Kat No:C/44	0272 213 36 14
4	<b>Ağrı</b>	Çilingir Murat - Murat Yüz	Yavuz Mah.Nevzat Gungor Cad.No:27/A	0472 216 42 88
5	<b>Aksaray</b>	Ihsan Eroglu	Mınarecik Mah.550 Sok.No:39	0382 213 49 93
6	<b>Amasya / Merzifon</b>	Hüseyin Sayın	Bağlarbaşı Mah. Cemal Hazneci Sok. No:6	0358 513 47 57
7	<b>Ankara / Altındağ</b>	Ercüment Recep Özenç-Özdemir Makina	Anafartalar Cad.No:48/A Ulus	"0312 324 30 06 - 0312 324 55 19"
8	Ankara / Altındağ	Gülbay Makina-Yüksel Gülbay	Hükümet Cad. Oğultürk İşhanı 5/20 Ulus	0312 311 34 14
9	Ankara / Çankaya	Hayri Öztürk	İlkadım Mah. Dikmen Cad. No:139/B	0312 478 50 96
10	Ankara / Keçiören	Şeker Ticaret- Mustafa Şeker	Kızlar Pınarı Cad. No:193/A	0312 380 23 56
11	Ankara / Sincan	Varol Ticaret-Erdal Varol	Atatürk Mah. Melek Sok. Kocamanlar İS Hani No:18/26	0312 269 12 39
12	<b>Antalya / Muratpaşa</b>	Akyüz Makina Tic.Ltd.Şti.	Tahıl pazarı Mah. 457. Sok. Kilit 2 İş Hanı No:8/C	0242 345 38 77
13	Antalya / Muratpaşa	Onur Kuşlar	Doğu Garajı Cebesoy Cad. No:9/D	0242 247 76 85
14	<b>Aydın / Nazilli</b>	Mehmet Battal	Turan Mah. Atatürk Bul. No:58/C	0256 315 01 03
15	<b>Balıkesir</b>	Balkın Makina-Metin Balkın	Dumlupınar Mah. Keten Avdan Sok.. No:24/C	0266 243 49 31
16	<b>Batman</b>	Mehmet Necat Altun	Çarşı Mah.2.Cad.No:125	0488 212 69 25
17	<b>Bingöl</b>	Furkan Makina-Selman Cansızoğlu	Yenişehir Mah. Genç Cad. Belediye İşhanı No:12	0426 215 01 12
18	<b>Bolu</b>	Hüseyin Oktay Demir-Demir Makina	Tabaklar Mah.İzzet Baysal Cad.Bolubeyi Çarşısı No:46/24	0374 217 56 95
19	<b>Burdur</b>	Polat Ticaret-Ali Polat	Burç Mah.Namık Kemal Cad.No:14	0248 233 60 97
20	<b>Bursa / Osmangazi</b>	İlhan Oral Teks.Konf.Mak.Tic. Ltd.Şti.	Şehreküstü Mah. Ahmet Tanpınar Cad. No:13/6	0224 221 72 49
21	<b>Çanakkale</b>	Dereli Makina-Türker Dereli	İsmet Paşa Mah. Miralay Şefik Bey Cad. Şevket Bey Sok. No:19 / Dük:1	0286 213 43 36
22	Çanakkale / Ayvacık	Engin Özerden-Özerden Mobilya	Ümmühan Mah. Dibek Cad. No:9	0541 433 43 07
23	<b>Çorum</b>	Fatih Akbay	Gulalıbey Mah.Velipaşa 1.Sok 9/A	0364 224 31 95
24	<b>Denizli</b>	Damla Day.Tük.Mal.Paz.San.Ve Tic.Ltd.Şti	Kayalık Caddesi Ulu Çarşı İşhanı No:21 (Ulu Cami Yanı)	0258 261 38 03
25	<b>Diyarbakır / Bağlar</b>	Şenses Ticaret-Zeki Şenses	Selahaddin Eyyubi Mah. Urfa Bulvarı No:25/A Ninova Avm.Yanı	0530 691 49 86
26	Diyarbakır / Bağlar	Fahri Araz	Emek Cad. No:102 Cezaevi	0412 236 95 62
27	<b>Düzce</b>	Zeliha Özkurt	Kültür Mah. Süleyman Kuyumcu Cad. No:33 / B	0380 514 97 34
28	<b>Elazığ</b>	Evge Ticaret-Mehmet Güler	İzzet Paşa Mah. Şehit Yüzbaşı Tahir Cad. No:12	0424 218 12 04
29	<b>Erzincan</b>	Mustafa Süme-Aknakış Makina	Hükümet Cad. Gemi İş Merkezi No:40-41	0446 214 29 57
30	<b>Erzurum / Yakutiye</b>	Teyfik Burak Bıçakçioğlu	Rabiyaana Mah. Dere Sok. No:26	0544 242 33 75
31	<b>Eskişehir / Odunpazarı</b>	Kartaler Ticaret-Azime Kartaler	Hamamyolu Cad. Kireççiler Sok. No:8/A	0222 231 48 35
32	<b>Gaziantep / Şahinbey</b>	Metinel Ticaret Metin Demirel	Hürriyet Cad. No:31/N	0342 231 08 65
33	<b>Hatay</b>	Nezahat Ezgi-Eren Makina	Ulucamı Mah. Bekir Sıtkı Kunt Cad.No:52/A	0326 216 15 91
34	<b>İstanbul / Bağcılar</b>	Seydi Şentürk-Çınar Makina	Merkez Mah.704.Sok No:4/B	0212 461 80 90
35	İstanbul / Bahçelievler	Hisar Ev Aletleri Tic.San.Ltd.Şti.	Çamlık Cad. Bankacılar Sok. No:15 Dükkan 3 Bahçelievler	"0212 642 73 66 - 0212 575 38 45 - 0212 554 71 86"
36	İstanbul / Bakırköy	Hakan Batur	İstanbul Cad Güven İş Hanı No-41 Dükkan-34	0212 571 39 96 - 0212 543 52 72
37	İstanbul / Fatih	T.E.A.M.Teks.ÜR.Konf.Mak.Tic. Ltd.Şti.	İmç 5.Blok No:5564 Unkapanı	0212 528 41 47
38	İstanbul / Fatih	İrfanoğulları Mak.San.Ve Tic. Ltd.Şti.	Hacı Kadın Mah. İMÇ Blokları Blok:4 No:4220 Unkapanı	0212 526 28 58

No	il / İlçe	Unvanı	Adres	Telefon
39	İstanbul / Gaziosmanpaşa	Mitos Makina-Necati Kıyauman	Hürriyet Mah. Beşyüzevler Cad. No:24/A	0212 537 50 35
40	İstanbul / Gaziosmanpaşa	Sedat Sancaklı	Hürriyet Mahallesi 265. Sok No 10/B	0212 537 64 72
41	İstanbul / Kağıthane	Yaylı Makina-İmdat Yaylı	Sanayi Mah.Sultan Selim Cad.Gökyüzüsok. No:8 4. Levent	0212 268 18 36 - 0212 324 71 53
42	İstanbul / Küçükçekmece	İrfanoğulları Mak.San.Ve Tic. Ltd.Şti.	Kartaltepe Mah. Gönül Sok.No:9 Dükkan:1 Sefaköy	0212 592 13 48
43	İstanbul / Maltepe	Murat Makina-Özkan Oruç	Fezullah Mah.Bağdat Cad.Tecer Sok.No:4/A	0216 371 79 52
44	İstanbul / Pendik	Hak-Işık Day.Tük.Mal.San.Tic. Ltd.Şti.	Yeni Mah. Şehit Fethi Cad. No:15 B	0216 491 02 72
45	İstanbul / Sultangazi	Vedat Sancaklı	Sultanciftliği Mah.Eskı Edirne Asfaltı Cad.No:543/D	0212 476 76 15
46	İstanbul / Şişli	Güven Ticaret Osman Oruç	Cumhuriyet Mah.Halaskargazi Cad.Asmakat No:65 Kat:1 Pangaltı	0212 259 37 20
47	İstanbul / Ümraniye	Özdemir Makina-Tuncay Özdemir	"Necip Fazıl Mah. Alemdağ Cad. Sultan Veled Sok. No:3/B Dudullu Ümraniye"	0216 499 00 77
48	İstanbul / Ümraniye	Sandom Makina-Dursun Uzun	İstiklal Mah.Zafer Sok.No:19/A	0216 316 09 04
49	<b>İzmir / Gaziemir</b>	Yancı Makina-Ayşe Yancı	"Atıfbey Mah. 6 Sk.No.22/5B İzmir / Gaziemir"	0232 252 13 43
50	İzmir / Konak	Samka Dikiş Makinaları San.Ve Tic.Ltd.Şti.	Hurşidiye Mah. Anafartalar Cad. 509 B	0232 256 46 47
51	İzmir / Menemen	Muammer Celik	Tülbentli Mah. Çınarlı Geçidi Sok. No:15/B	0541 831 60 51
52	<b>Kahramanmaraş</b>	Çalkaya D.T.M Gıda San. Ve Tic.A.Ş.	İsmetpaşa Mah. Trabzon Bulv. Özel İdare İş Merkezi No:4-5	0344 221 70 99 - 0344 214 06 49
53	<b>Karabük</b>	Özcan Elektronik-Nihat Özcan	Hürriyet Mah.İnönü Cad.Altınkepçe Çarşısı No:9/6	0370 413 03 75
54	<b>Kayseri / Melikgazi</b>	Feniş Day.Tük.Mal.San.Tic.Ltd.Şti.	Bankalar Cad.No:12	0352 231 45 71 - 0352 231 19 53
55	Kayseri / Melikgazi	Önder Mak.Anah.Mehmet Deveci	Kıçıkapı Mah.Bankalar Cad.No:20	0352 222 15 99
56	<b>Kırklareli</b>	Şenol Makina Ticaret-Erkan Şenol	Karacaibrahim Mah. 662. Sok.Alp Apt.No:5 Dükkan 3-6	0544 292 63 20
57	<b>Kırşehir</b>	Murat Sacak	Yeni 2. Çarşı Devamı Hangül İş Hanı No. 36	0542 892 05 41
58	<b>Kocaeli / Gebze</b>	Hilal Makina - Mustafa Şengül	Hacı Halil Mah.Şehit Numan Dede Cad.1203 Sok No:5/C 41400	0262 643 38 91 - 0543 556 72 71
59	Kocaeli / Gölcük	Demir Teknik- Nurettin Demir	Merkez Mah.67 Sk.Çınar Pasajı No:6/4	0262 414 45 06 - 0262 323 41 11
60	<b>Konya / Karatay</b>	Mehmet Yanyor	Kasapsinan Mah.İstanbul Cad. No:137/D	0332 350 60 48 - 0332 353 43 78
61	Konya / Karatay	Makina Dünyası-İsmail Avdul	Şemsi Tebriz Mahallesi Mashar Babalık Sokak No:6/D	0332 351 10 04
62	Konya / Karatay	Pişkinler Mot.Ve Ev Cih.Tic.A.Ş.	Şerafettin Cad. No:6/A	0332 352 63 63 - 0332 353 54 55
63	Konya / Meram	Dikersan Makina-Ercan Aybattı	Şükran Mah.Kurşuncular Sok.Ulusoy İş Hanı No:P/20	530 409 52 93
64	Konya / Seydişehir	Ömer Çolak	Haciseyitalı Mah.153062 Sok.No:8	0539 711 60 42
65	<b>Kütahya / Tavşanlı</b>	İsmail Akarçay	Durak Mah. Ekizler Sok. No:8	0274 614 26 87
66	<b>Malatya</b>	Erbem Mekanik-Erol Erdem	Mücelli Cad. Kozkökü Sok. No 12/B	0422 326 32 98
67	<b>Manisa</b>	Feti Kahraman-Atik Makina	Yarhasanlar Mah.2300 Sok.No:23/A	0236 234 43 33
68	<b>Manisa / Demirci</b>	Mehmet Şengel-Manolya Dikimevi	Hacı Hasan Mah. Hükümet Cad. No 16	0236 462 46 22
69	<b>Mardin / Kızıltepe</b>	Sevilen Mak.Teks.Gıd.İnş.San. Tic.Ltd.Şti.	Hükümet Cad. Genç Aykut İş Hanı Bodrum Kat 8/1B-6	0543 624 81 88
70	Mardin / Midyat	İsmen Arı-Ideal Makina	Yunus Emre Mah. İskenderun Cad. No:51 Estel	0543 379 05 60
71	Mardin / Nusaybin	Danışman Tic. Mot.Araç.Teks. İth.İhr.Ltd.Şti.	Mor Yakup Mah. Lozan Cad. No:98	0482 415 78 15
72	<b>Mersin / Akdeniz</b>	Eren Makina-Yılmaz Gür	Çankaya Mah.4723.Sok. No:12/A	0324 238 91 91

No	il / İlçe	Unvanı	Adres	Telefon
73	Mersin / Akdeniz	Mil Ticaret-Aziz Mil	Kuvai Milliye Cad.Çankaya Mah.	0324 237 50 89
74	Mersin / Tarsus	İsmail Kaya	Yeni Ömerli Mah.Hilmi Seçkin Cad.No:17/B	0324 624 10 50
75	<b>Muğla / Bodrum</b>	Cemaleddin Şahin	Bahçelievler Mah. Karcı Cad. No:6/C	0542 336 87 85
76	Muğla / Fethiye	Mehmet Taşcı - Garanti Makina	Taşyaka Mah. 136. Sok. No:15	0252 614 34 52
77	Muğla / Ortaca	Mehmet Collu	Terzialiler Mah.Atatürk Bulvarı 169.Sok.No:3	0252 282 58 75
78	Muğla / Yatağan	Mehmet Gencin	Konak Mah. Nevzat Özsoy Cad. No:32/1	0252 572 23 37
79	<b>Muş</b>	Kenan Türk	Bahçelievler Bahar 2 Kooperatifi Altı	0544 434 49 49
80	<b>Osmaniye</b>	Omer Faruk Bozdugan	İstiklal Mah. 5009 Sok. No:8	0328 812 91 20
81	<b>Rize</b>	Hasan Tatoğlu - Tatoğlu Makine	Çarşı Mah. Yeni Orta Camii Yanı Hal Sok. No: 8	0464 217 21 03
82	<b>Sakarya / Adapazarı</b>	Erdoğan Şimşek-Ada Makina	Cumhuriyet Mah. Bahçivan Sk. No:3/C	0264 282 33 46
83	<b>Samsun / İlkadım</b>	Altuncuoğlu Makina-Muhittin Gündüz Altuncuoğlu	Ulugazi Mah.Bora Sok.No:8/B	0362 431 13 74
84	Samsun / İlkadım	İkizler Konf.Mak.Ve Malz.San. Tic.Ltd.Şti.	Pazar Mah.Müftü Sok.Aydın Ap.No:13/A-1	0362 432 00 40
85	<b>Samsun / Çarşamba</b>	Atilla Telci	Orta Mah. Sofuoğlu Cad. No:5/B	0362 833 50 43
86	<b>Sivas</b>	Korkudan Makina-Akif Korkudan	Sirer Cad. Sirer Pasajı No:20-22	0346 221 38 12
87	<b>Şanlıurfa</b>	Akkaya Pazarlama-Ömer Akkaya	Camikebir Mah.Demokrasi Cad. No:45/A	0414 215 16 26
88	<b>Şırnak / Cizre</b>	Nefidet Arısoy	Dicle Mahallesi Mimar Sinan Caddesi No14	0486 616 68 89 - 541 655 03 73
89	<b>Tekirdağ</b>	Ali Karpaz	Kolordu Cad. No:67/A	0282 261 15 98
90	Tekirdağ / Çorlu	Ayşe Yaşar	Reşadiye Mah.Mandıracı Cad.Şht.Teğmen Eroğlu Sok. No:18/B	0536 899 98 27
91	<b>Trabzon</b>	Makina Ticaret-Ömer Yılmaz	Cumhuriyet Mah.Nemlioğlucemal Sok. No:13/A Ortahisar	0462 321 68 71
92	<b>Uşak</b>	Cemil Cevher	Sarayaltı Mh.1.Yalçın Sokak No:11/A- 64100	0276 215 98 36
93	<b>Van</b>	Burhaneddin Okcan	Cumhuriyet Cd.Alçekiç Pasajı No:11 Kat:2	0543 916 40 42
94	Van / Erciş	Simge D.T.M.-Zafer Büyükaslan	Ataturk Cad.No:26	0506 318 43 43
95	<b>Yalova</b>	Şenler Gıda İnş.Tah.Ltd.Şti.	Fatih Cd.No:15	0224 573 86 85

Önceden bildirmeksizin makine ekipmanını ve aksesuar çeşitlerini değiştirme, performans ve tasarımda değişiklik yapma hakkını saklı tutuyoruz. Bununla birlikte, bu gibi değişiklikler her zaman kullanıcının ve ürününün yararına olacaktır.

## FİKRİ MÜLKİYET

SINGER ve Cameo “S” Design, The Singer Company Limited S.à.r.l. veya İştiraklerinin özel ticari markalarıdır.



Ürün atılırken ürünün elektrikli/elektronik ürünlere ilişkin ilgili Ulusal yasalara uygun olarak güvenli bir şekilde geri dönüştürülmesi gerektiğini lütfen unutmayın. Elektrikli cihazları, ayrıştırılmamış belediye atıkları olarak atmayın, ayrı toplama tesislerini kullanın. Mevcut atık toplama sistemleri ile ilgili bilgi almak için yerel yönetiminizle iletişime geçin. Bayi, eski cihazları yenileriyle değiştirirken eski cihazı ücretsiz olarak atmakla yasal olarak yükümlü olabilir.

Elektrikli cihazlar, şehir çöplüklerine atılırsa tehlikeli maddeler, suya sızıp yemek zincirine karışarak sağlığınıza zarar verebilir.

ÜRETİCİ

**VSM Group AB, SVP Worldwide**

Soldatorpsgatan 3, SE-55474 Jönköping, SWEDEN

