

# KULLANIM KILAVUZU

**514 G**

364-41EA / 364-41EB

364-01EA / 364-01EB

364-02EA / 364-02EB

364-03EA / 364-03EB

364-05EA / 364-05EB



**SINGER®**

# ÖNSÖZ

Bu ürünü satın aldığınız için teşekkür ederiz, ürünü daha iyi kullanabilmek için, kurulum yapmadan ve test etmeden önce lütfen kullanım talimatlarını ve dikiş ekipmanının özelliklerini dikkatlice okuyun, doğru kullanmak için profesyoneller tarafından kurulmalı ve test edilmelidir.

## NOT:

Bu ürün sadece belirtilen dikiş ekipmanları serisi için geçerlidir, lütfen başka amaçlar için kullanmayın.

Şirketimiz bu kılavuzun nihai yorumunu yapma hakkına sahiptir.

Ürünü kullanırken herhangi bir şüpheniz varsa veya ürünlerimiz ve hizmetlerimizle ilgili herhangi bir yorum veya öneriniz varsa, lütfen bizimle iletişime geçmekten çekinmeyin!

Ürünlerin güncellenmesi nedeniyle, özellikler ve teknik özellikler önceden haber verilmeksizin değiştirilebilir.

Kullanım talimatlarının kullanımı:

Kullanım talimatları, kullanıcının gereksinimlerine göre rehberlik bilgileri sağlar.

Bilgiler, ekipmanlar ve diğer kullanım durumları, nakliye, kurulum, kullanım ve bakımı içerir.

Kullanım talimatları kullanıcılara ve teknik personele yöneliktir.

# GÜVENLİK TALİMATLARI

1. Gücü prize takmadan önce kumanda düğmesinin kapalı olduğundan emin olun.
2. Anahtar düğmesi açılmadan önce tüm motor konektör kablosunun takılı olduğundan emin olun, aksi takdirde bir arıza olacaktır.
3. Bağlantı fişleri bire birdir. Lütfen bağlantı bağlandığında terminallerin birbiriyle eşleştiğini onaylayın. Sisteme zarar vermemek için lütfen takarken aşırı güç uygulamayın.
4. Motor kablosunu dışarıdan nesnelere bastırmayın veya aşırı bükmeyin. Ortak sinyal hattına zarar gelmesini önlemek için.
5. Kazaları önlemek için kontrol ünitesini profesyoneller olmadan sökmeyin.

# DİKKAT

**Kontrolörün içinde ve arayüz kablosunda güçlü bir elektrik vardır, elektrik çarpmasından kaçınmak için lütfen dokunmayın!**

# 1. Ürün Açıklaması

## 1.1 Ürün özellikleri

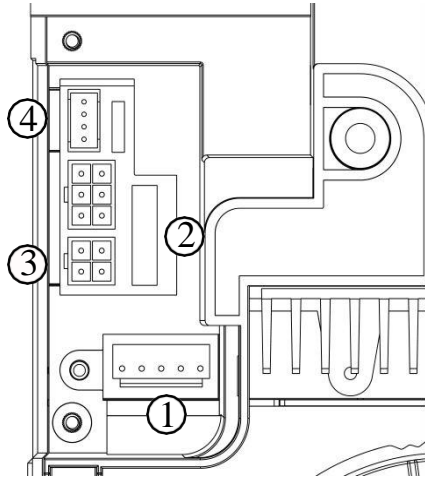
Nominal Güç	AC220V±%20 50/60HZ	AC110V±%20 50/60HZ
Motor Torku	750W	750W
Motor hızı	≤ 3 N·M	≤ 3 N·M

Lütfen eşleşen modele göre uygun voltajı girin.

## 1.2 Arayüz fişi açıklaması

### Bağlantı noktası tanımı

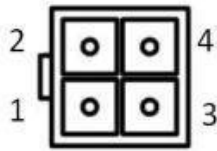
- ① Motor bağlantı noktası
- ② Motor kodlama bağlantı noktası
- ③ Pedal bağlantı noktası
- ④ LED ışık çıkışı



## 1.3 Arayüz tanımı

- ③ Pedal bağlantı noktası

- ④ LED ışık çıkışı



1	+5V
2	PED GND
3	GND
4	GND



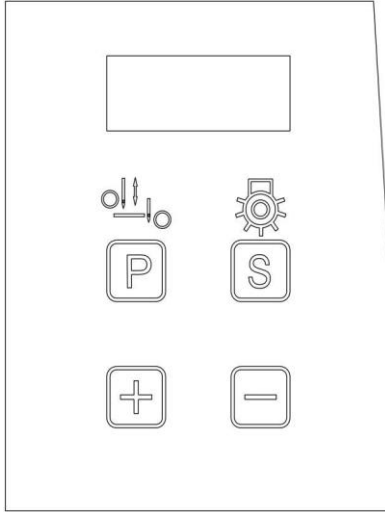
1	
2	
3	GND
4	5V

※ Lütfen arayüz tanımına ve terminalin rengine uyun.

Takılı değilse, lütfen soketin ve pimin deforme olup olmadığını kontrol edin.

## 2. Çalışma panosu talimatı

### 2.1 Pano işlevi açıklaması



Çalışma modu, yukarı-aşağı iğne konumunu değiştirin; Parametre modu, parametreyi ayarlama.



Çalışma modu, LED ışığını değiştirin; Parametre modu, parametreyi kaydedin



Çalışma modu, motor hızını ayarlayın; Parametre modu, seçim ve parametre için ayarlama.



Tuş kombinasyonu	
	Parametre arayüzüne girmek için 'P' tuşunu basılı tutun ve ardından '+' tuşuna basın.
	İzleme parametresi arayüzüne girmek için 'P' tuşunu basılı tutun ve ardından '-' tuşuna basın. 1. Anakart versiyon numarası 2. Pano versiyon numarası 3. Gerçek zamanlı hız. 4. Pedal gerilimi izleme 5. Veri Yolu gerilimi izleme 6. Arıza kodu 7. Kodlayıcı sinyali izlemesi 8. Motor sabit açısı
Motor açısını kalibre etme adımları	
	Ayarlama arayüzüne girmek için 'P' tuşunu basılı tutun ve ardından '+' tuşuna basın.
	1 değerini değiştirmek için '+' tuşuna basın:
	Onaylamak için 'S' tuşuna basın, motor otomatik olarak çalışacak ve kalibre edilecektir, kapanmayı bekledikten sonra geri dönmek için 'S' tuşuna uzun basın.
Üst iğne konumunun kalibre edilmesi	
	Ayar arayüzüne girmek için 'P' tuşunu basılı tutun ve ardından '+' tuşuna basın.
	2 değerini değiştirmek için '+' tuşuna basın:
	Onaylamak için 'S' tuşuna basın, el çarkını üst iğne konumuna çevirin ve ekran arayüzündeki değer artık değişmediğinde, kaydetmek için 'S' tuşuna basın.

### 3. Sistem parametresinin ayarlanması

#### 3.1 Parametre modu

1. Güç açık, 'Kullanıcı parametresi' ayarına girmek için **P** + **+** düğmesine basın.
2. Parametreyi seçmek için **+** veya **-** tuşuna basın, parametrede iken **S** tuşuna basın, değiştirilen parametreleri kaydetmek için **P** tuşuna basın.

No.	Parametre adı	Aralıklar	Varsayılanlar	Açıklama
P01	Maksimum hız	200 ~ 5500	4000	Dikiş hızı
P02	Otomatik baskı ayağı anahtarı	0 ~ 1	1	Otomatik baskı ayağı anahtarı
P03	Yedek	—	—	
P04	Yedek	—	—	
P05	Yedek	—	—	
P06	Yedek	—	—	
P07	Otomatik çalışma anahtarı	0 ~ 1	0	Otomatik çalışma anahtarı
P08	Çalışma süresi	1 ~ 60	3	Çalışma süresi
P09	Çalışma süresinin durdurulması	1 ~ 60	2	Çalışma süresinin durdurulması
P10	Yedek	—	—	
P11	Ayağı kaldırma onay süresi	0 ~ 500	50	Ayağı kaldırma onay süresi
P12	Ayağın tam zamanlı olarak kaldırılması	0 ~ 500	250	Baskı ayağı elektromıknatısı tam kuvvet çıkış süresi.
P13	Baskı ayağı tutma gücü	0 ~ 100	30	Baskı ayağı tutma gücü
P14	Baskı tutma süresi	0 ~ 60	10	Baskı tutma süresi
P15	Baskı ayağı yumuşak iniş parametresi 1	0 ~ 500	60	
P16	Baskı ayağı yumuşak iniş parametresi 2	0 ~ 500	60	
P17	Baskı ayağı yumuşak iniş parametresi 3	0 ~ 500	40	
P18	Yedek	—	—	
P19	Yedek	—	—	
P20	Yedek	—	—	
P21	Ayak pedalı eğrisi	0 ~ 100	70	
P22	Ayak düşük hız	100 ~ 1500	200	

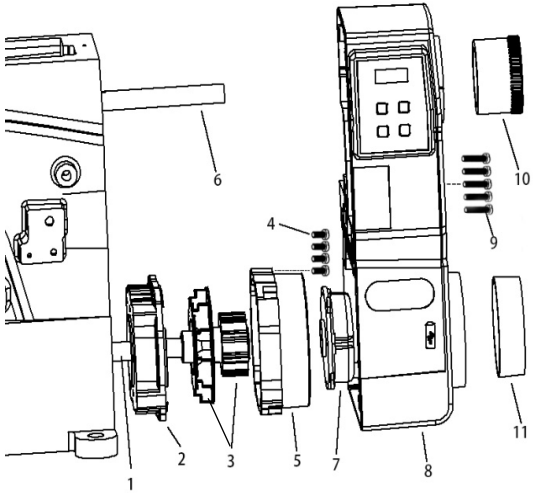
No.	Parametre adı	Aralıklar	Varsayılanlar	Açıklama
P23	Ayak pedalı tam gerilim değeri	0 ~ 5000	300	
P24	Otomatik baskı	0 ~ 5000	500	
P25	Ayak durdurma gerilimi değeri	0 ~ 5000	1250	
P26	Ayak rotasyon gerilimi değeri	0 ~ 5000	1550	
P27	Ayak düşük hız bölgesi gerilimi değeri	0 ~ 5000	1800	
P28	Ayak pedalı maksimum gerilim değeri	0 ~ 5000	2500	
P29	Yedek	—	—	
P30	Yedek	—	—	
P31	Kilitli en yüksek hız	200 ~ 5500	4500	Kilitli en yüksek hız
P32	Yedek	—	—	
P33	Üst iğne pozisyonu	0 ~ 1440	640	Üst iğne pozisyonu
P34	Üst iğne pozisyonu açısı	0 ~ 1440	180	
P35	Yedek	—	—	
P36	Yedek	—	—	
P37	Yedek	—	—	
P38	Yedek	—	—	
P39	Veri yolu gerilimi sınır değeri	300 ~ 500	470	
P40	Yedek	—	—	
P41	Yedek	—	—	
P42	Yedek	—	—	
P43	Yüksek akım algılama	0 ~ 30	15	Yüksek akım algılama
P44	Algılanan geri dönüş sayısı	0 ~ 9999	15	
P45	Dikiş masası lambası parlaklığı	1 ~ 10	5	
P46	Dikiş masası lambası anahtarı	0 ~ 1	1	
P47	Yedek	—	—	
P48	Yedek	—	—	
P49	Yedek	—	—	
P50	Yedek	—	—	

## 4. Sistem parametresi ayarı

### 4.2 Hata kodu

Hata kod	Açıklama	Çözüm
ER-02	Pedal açıldığında boşta değil.	1. Pedalın kontak halinin iyi olup olmadığını veya hasar görüp görmediğini kontrol edin.
ER-03	Motor ters çalışıyor.	1. Motoru yeniden kalibre etmeyi deneyin.
ER-04	Motor blokajı.	1. Makinenin sıkışıp sıkışmadığını kontrol edin. 1. Motor hattının gevşek olup olmadığını kontrol edin. 2. Motoru değiştirin. 3. Denetleyiciyi değiştirin ve fabrika ile iletişime geçin.
ER-05	Motor sürücü devresi aşırı akım alarmı	1. Makinenin çok ağır veya sıkışmış olup olmadığını kontrol edin. 2. Gücü kapatın ve ardından tekrar açın. 3. Denetleyiciyi değiştirin ve fabrika ile iletişime geçin.
ER-06	Kendi kendine kalibrasyonun başarısız olduğunu bulmak için gücü açın	1. Motor kablosunun gevşek olup olmadığını kontrol edin. 2. Motor kodlayıcısını değiştirin.
ER-07	Sürekli yüksek akımla çalışma	1. Gücü kapatın, ardından tekrar açın ve onarmayı deneyin. 2. Denetleyiciyi değiştirin

## 5. Kontrol sistemi bileşenleri



No.	Parça No.	Açıklama	MİKTAR
1	BFBW2560	Alt şaft arka	1
2	W2CDJZJ-1	Makine tabanı	1
3	W2CDJZJ-2	Stator ve rotor	1
4	W2CDJZJ-3	Vida	4
5	W2CDJZJ-4	Motor	1
6	BFBW2561	Üst şaft arka	1
7	BF2CBMP	W2C kod diski	1
8	BFW1CDK	Ana elektrik kontrol kutusu	1
9	SJC2004	Vida	5
10	BW0421	Üst el çarkı	1
11	BW0422	Alt el çarkı	1



**SINGER®**