

SINGER®
Kullanım Kılavuzu
2250

ÖNEMLİ GÜVENLİK TALİMATLARI

Bir elektrikli cihaz kullanırken, aşağıdakiler de dahil, temel güvenlik önlemlerine mutlaka uyulmalıdır:

Bu dikiş makinesini kullanmadan önce bütün talimatları okuyun.

TEHLİKE - Elektrik çarpması riskini azaltmak için:

1. Cihazın fişi asla prize takılı bırakılmamalıdır.
2. Kullanımdan hemen sonra ve temizlemeden önce mutlaka fişi prizden çekin.
3. Ampulü değiştirmeden önce, daima fişi çekin. Ampulü 10 watt (110-120V'lu bölgeler) veya 15 watt (220-240V'lu bölge) nominal değerli ampul ile değiştirin.

UYARI - Yanma, yangın, elektrik çarpması veya yaralanma riskini azaltmak için:

1. Makinenin bir oyuncak olarak kullanılmasına izin vermeyin. Bu makine çocuklar tarafından veya onların yakınında kullanıldığında aşırı dikkat edilmelidir.
2. Bu makine, sadece bu kullanım kılavuzunda belirtilen amaçlar için kullanılmalıdır. Sadece üretici tarafından tavsiye edilen ve bu kullanım kılavuzunda belirtilen aksesuarları kullanın.
3. Kablo veya fiş hasarlı ise, cihaz düzgün çalışmıyorsa, düşürülmüş veya hasar görmüşse ya da suyun içine düşmüşse asla bu makineyi çalıştırmayın. Kontrol, onarım, elektrik veya mekanik ayarlama için makineyi en yakın yetkili servise götürün.
4. Makineyi asla hava delikleri kapalı iken çalıştırmayın. Toz, kumaş birikintilerini ve bol elbiseleri makinenin havalandırma deliklerinden ve pedaldan uzak tutun.
5. Parmaklarınızı hareketli parçalardan uzak tutun. Dikiş makinesinin iğnesi etrafından çalışırken aşırı dikkat gereklidir.
6. Daima uygun bir iğne plakasını kullanın. Yanlış plaka iğnenin kırılmasına sebep olabilir.
7. Bükülmüş iğneleri kullanmayın.
8. Dikiş yaparken kumaşı itmeyin veya çekmeyin. Aksi takdirde, iğne kırılabilir.
9. İğne bölgesinde iğneye iplik takma, iğneyi değiştirme, masuraya iplik sarma veya baskı ayağını değiştirme gibi işlemleri yapmadan önce makineyi kapatın "0".
10. Kapakları çıkartırken, yağlama yaparken veya kullanım kılavuzunda belirtilen

herhangi bir ayarlama işlemini yaparken daima fişi prizden çekin.

11. Deliklere herhangi bir şey sokmayın.
12. Makineyi evin dışında kullanmayın.
13. Aerosol sprey ürünlerin kullanıldığı veya oksijenin bulunduğu yerlerde makineyi çalıştırmayın.
14. Kapatmak için, bütün düğmeleri "0" konumuna alın ve ardından fişi prizden çekin.
15. Fişi prizden çekerken kablodan tutmayın. Fişi çekmek için, kablodan değil, fişten tutun.
16. Normal çalışma koşullarında ses basınç seviyesi 75dB(A)'dır.
17. Makine kullanılmadığında kapatılmalı veya fişi prizden çekilmelidir.
18. Kesinlikle pedalin üstüne herhangi bir cisim yerleştirmeyin.
19. Pedala takılı elektrik kablosu hasar gördüğünde, tehlikelerden kaçınmak için kablunun üretici, servis merkezi veya yetkili bir kişi tarafından değiştirilmesini sağlayın.
20. Bu cihaz fiziksel veya zihinsel engelli kişiler (çocuklar da dahil), güvenliklerinden sorumlu bir kişi tarafından cihazın kullanımı ile ilgili bilgilendirilmedikçe, deneyimsiz ve bilgisiz kişiler tarafından kullanılmalıdır.
21. Çocukların cihazla oynamalarına dikkat edilmelidir.

BU TALİMATLARI SAKLAYIN

Bu dikiş makinesi, sadece ev içi kullanım için tasarlanmıştır.

Ürünün enerji tüketimi açısından verimli kullanımına ilişkin bilgiler:

- Makinenizi her 40 dakika çalıştırmadan sonra 10 dakika dinlendiriniz.
- Makinenizi ısı kaynaklarından (direkt güneş ışığı, soba, radyatör, kalorifer peteği vb) koruyunuz.
- Makinenizi çalıştırdığınız yerdeki elektrik voltajını sık sık kontrol ediniz ve makinenizi şebekeden kaynaklanabilecek elektrik dalgalanmalarından koruyunuz. Eğer bulunduğunuz bölgede şebeke elektriginde voltaj düşmesi ya da yükselmesi gibi problemler yaşıyorsanız, makinenizin bulunduğu yere regülatör taktırmanız makinenizi verimli kullanabilmenize yardımcı olacaktır.
- Makinenizin bakım ve temizlik işlemlerini mutlaka zamanında yapınız.
- Makinenizi mutlaka kullanma kılavuzunda tarif edilen şekilde çalıştırınız.

Tebrikler

Yeni bir Singer dikiş makinesi sahibi olarak, yaratıcılıkta heyecan verici bir maceraya hazırsınız. Makinenizi ilk kullandığınız andan itibaren, řu ana kadar üretilmiş en kolay kullanımlı dikiş makinesi ile dikiş yaptığınızı anlayacaksınız.

Dikiş makinenizi kullanmaya başlamadan önce, bu kullanım kılavuzunu takip ederek makinenizde bulunan bir çok avantaj ve çalıştırma kolaylıklarını adım adım keşfetmenizi öneriyoruz. Size her zaman en modern dikiş olanaklarını sağlamak için üretici, gerekli gördüğü takdirde bu makinenin görünüşünü, tasarımını veya aksesuarlarını deęiřtirme hakkını saklı tutar.

Singer® , Singer Company Ltd. řirketinin veya bayilerinin tescilli bir ticari markasıdır.

Telif Hakkı © 2007

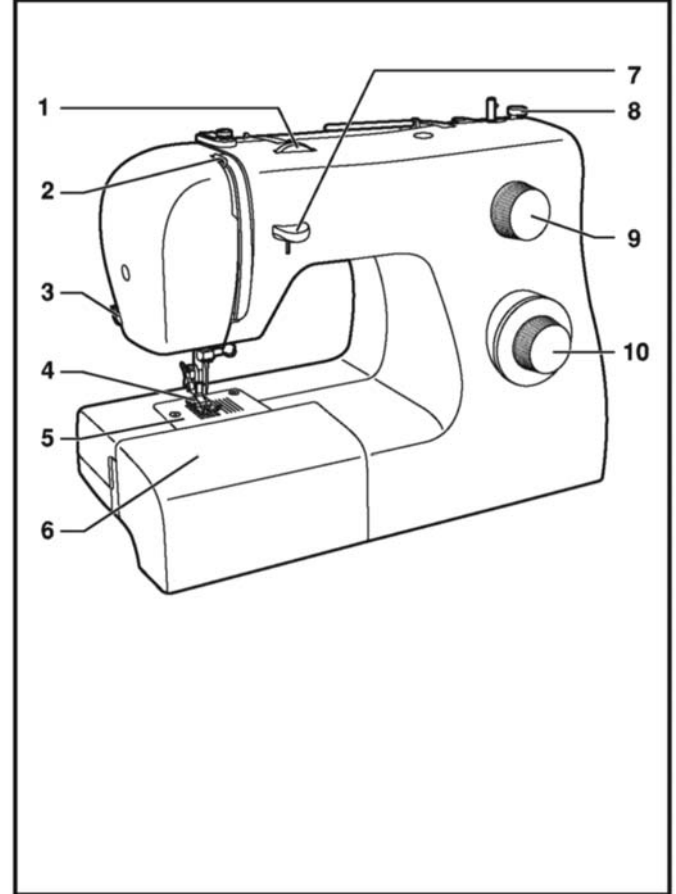
Dünyadaki tüm hakları saklıdır.

□ İindekiler

Makinenin ana paraları	2/3	Zig-zag dikiş.....	21
Aksesuarlar	4	Gizli dikiş/i amaşır dikiş.....	22
ıkarılabilir yardımcı tablanın takılması	5	Düğme dikme.....	23
Makinenin elektrik beslemesine bağlanması	6	4- adımda ilik açma	24
Ampulün deęiştirilmesi	7	Fermuar dikme ve biyelleme	25
İki kademeli baskı ayaęı kaldırma kolu/Yama plakası ..	8	oklu Zig-Zag dikiş/Punteriz Dikiş	26
Baskı ayaęı milinin takılması	9	Serbest hareketli yama dikiş, gezdirme	27
Masuranın sarılması	10	Süslemeli dikişler	28
Masuranın yerleřtirilmesi	11	Aplike ve gizli applike dikiş	29
İğnelerin takılması ve deęiştirilmesi	12	Kapitone dikiş fonksiyonları	30
Üst ipliğın takılması	13	Tamir	31
İplik tansiyonun ayarlanması	14	Takviye dikiş	32
Masura ipliğının kaldırılması	15	Geleneksel nervür	33
Geri dikiş/işin ıkarılması/İpliğın kesilmesi.....	16	Büzgü yapma	34
Overlok Dikiş / ift İğne (Reme Dikiş)	17	Süsleme	35
İğne/kumaş/iplik seęimi	18	Bakım.....	36
Desen seęme	19	Arıza giderme	37
Düz dikiş ve iğne pozisyonu	20		

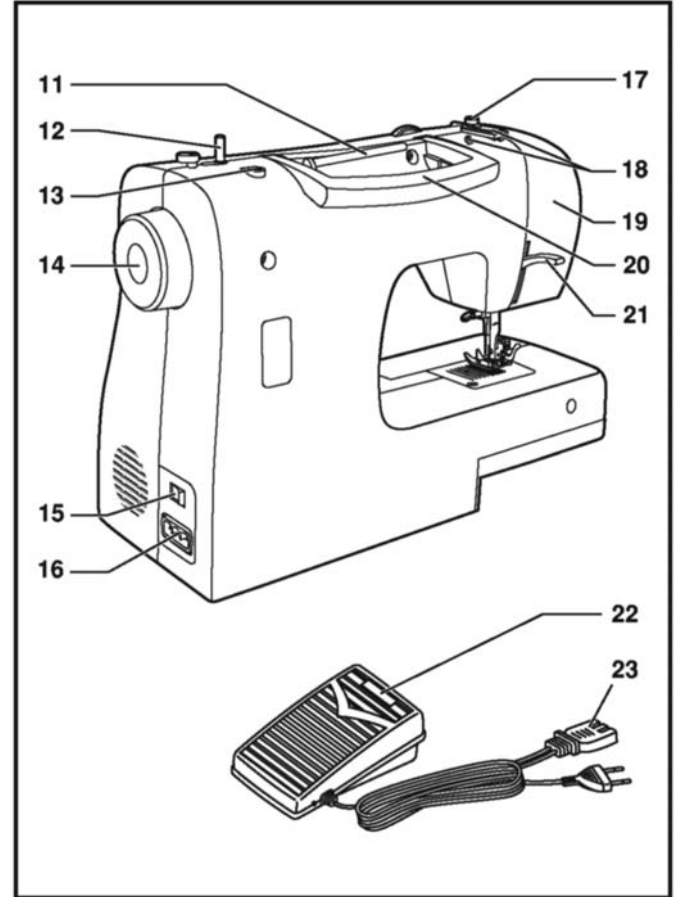
□ Makinenin Ana Parçaları

1. İplik tansiyonu ayarlama düğmesi
2. Horoz
3. İplik kesici
4. Baskı ayağı
5. İğne plakası
6. Çıkarılabilir yardımcı tabla/aksesuar kutusu
7. Geri dikiş kolu
8. Masura stoplayıcı
9. Dikiş uzunluğu düğmesi
10. Desen seçme düğmesi



□ Makinenin Ana Parçaları

11. Yatay makara pimi
12. Masura sarıci
13. İkinci makara pimi deliđi
14. Volan
15. Açma/kapama ve ışık düğmesi
16. Elektrik fişi soketi
17. Masura iplik kılavuzu
18. Üst iplik kılavuzu
19. Alın kapađı
20. Tutamak
21. Baskı ayađı kolu
22. Pedal
23. Elektrik fişi



□ Aksesuarlar

Standart aksesuarlar (1)

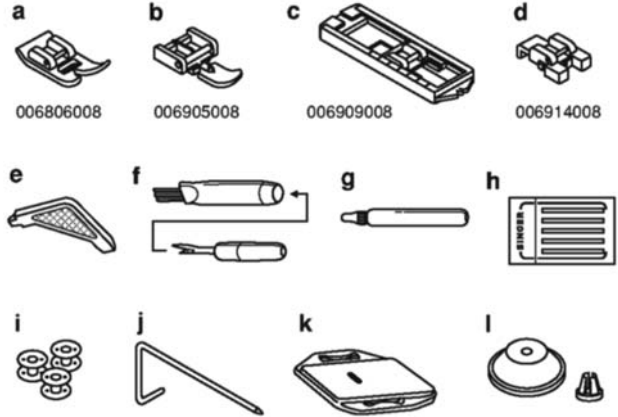
- a. Çok amaçlı ayak
- b. Fermuar ayağı
- c. İlik açma ayağı
- d. Düğme dikme ayağı
- e. L-tornavida
- f. Dikiş sökme aparatı /fırça
- g. Yağdanlık
- h. İğne paketi
- i. Masura (3x)
- j. Kenar/ kapitone dikiş kılavuzu
- k. Yama dikişi plakası
- l. Masura tutucusu

İsteğe bağlı aksesuarlar (2)

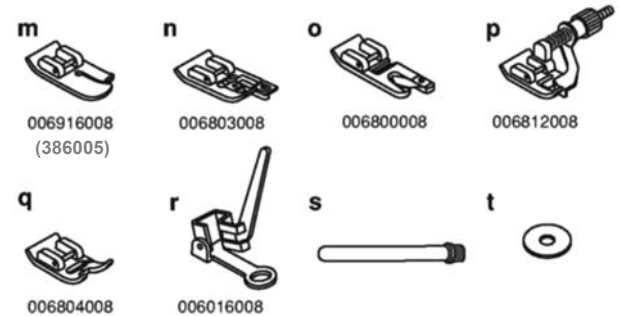
(Bu 8 aksesuar makine ile birlikte verilmemiştir; bayinizden özel aksesuarlar olarak temin edebilirsiniz.)

- m. Kapitone dikiş ayağı
- n. Sürfile dikiş ayağı
- o. Kenar kıvrırma ayağı
- p. Gizli dikiş ayağı
- q. Saten dikiş ayağı
- r. Yama dikiş ayağı
- s. İkinci makara pimi
- t. Makara pimi desteği
- u. Overlok ayağı (55579001)

1 Standart aksesuarlar

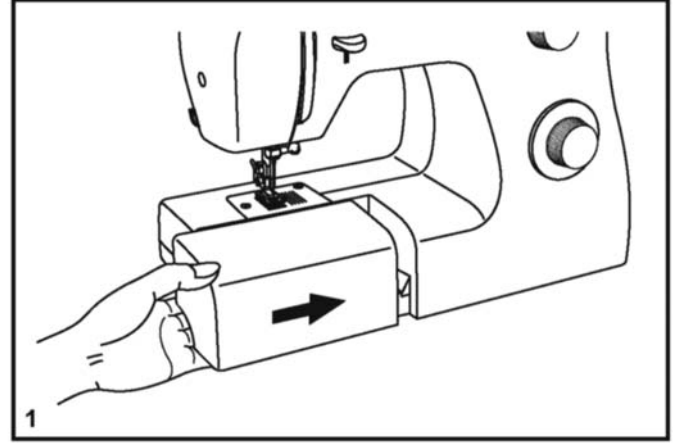


2 İsteğe bağlı aksesuarlar



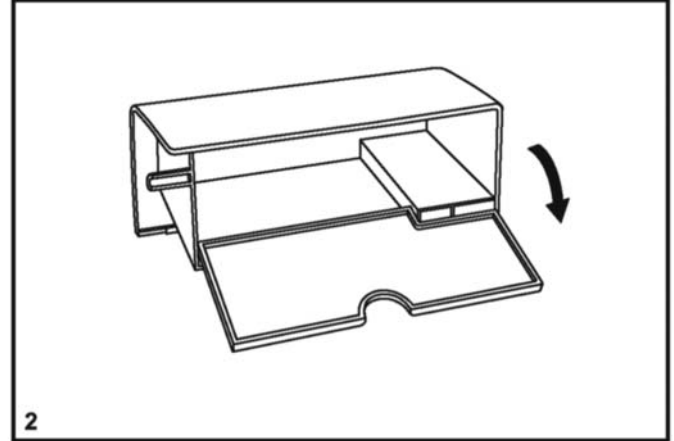
□ Çıkarılabilir yardımcı tablanın takılması

Çıkarılabilir yardımcı tablayı düz tutun ve ok yönünde itin. (1)



Çıkarılabilir yardımcı tablanın iç tarafı bir aksesuar kutusu olarak kullanılabilir.

Açmak için, kapağı şekilde gösterildiği gibi aşağı doğru itin. (2)



□ Makinenin elektrik beslemesine bağlanması

Makineyi şekilde gösterildiği gibi elektrik beslemesine bağlayın. (1)
Bu cihazın, uygun kutuplu bir prizle kullanılması gereken kutuplu bir fişi vardır. (2)

Dikkat:

Makineyi kullanmadığınız zaman fişi prizden çekin.

Pedal

Pedal, dikiş hızını ayarlar. (3)

Dikkat:

Makinenin fişini prize takarken, herhangi bir şüpheniz varsa yetkili bir teknisyene danışın.

Makineyi kullanmadığınız zaman fişi prizden çekin.

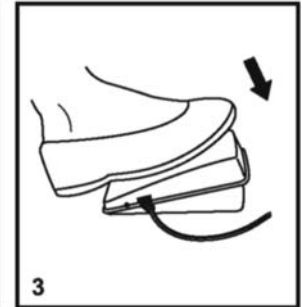
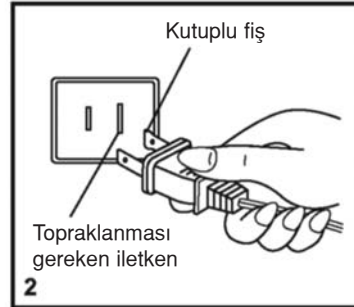
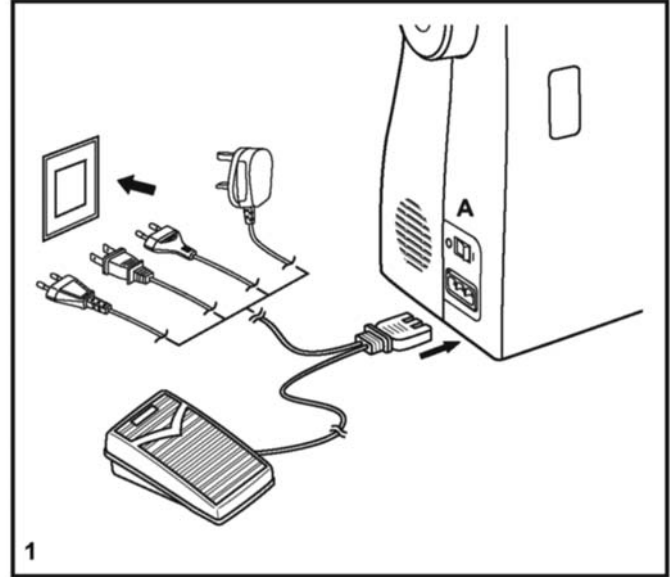
Pedal, ZHEJIANG FOUNDER MOTOR CORPORATION LTD. (Çin) firması tarafından üretilen KD-1902 (110-120V) / KD-2902 (220-240V) makinelerle birlikte kullanılmalıdır.

Dikiş ışığı

Makineyi ve ışığı açmak için açma/kapama düğmesini (A) "I" konumuna alın.

ÖNEMLİ UYARI

Bu cihazın kutuplu bir fişi vardır (bir ucu diğerinden daha geniş). Elektrik çarpması riskini azaltmak için, bu fiş kutuplu bir prize sadece bir yönde takılabilir. Fiş prize girmezse, fişi ters çevirin. Fiş hala prize uymuyorsa, uygun bir priz takmak üzere yetkili bir elektrikçiye başvurun. Kesinlikle fişi herhangi bir şekilde değiştirmeyin.

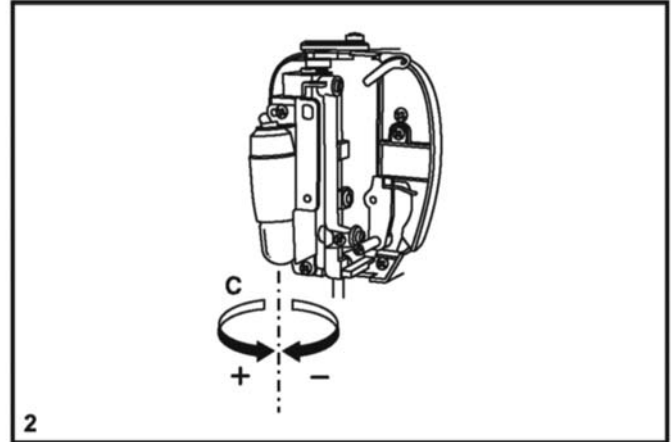
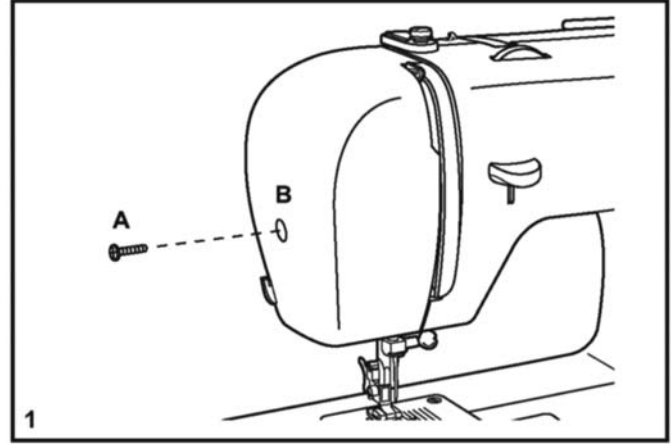


□ Ampulün deęiştirilmesi

Fiři prizden çekerek makineyi elektrik beslemesinden ayırın!
Ampulü 10 watt (110-120V'lu bölgeler) veya 15 watt (220-240V'lu bölge) nominal deęerli ampul ile deęiştirin.

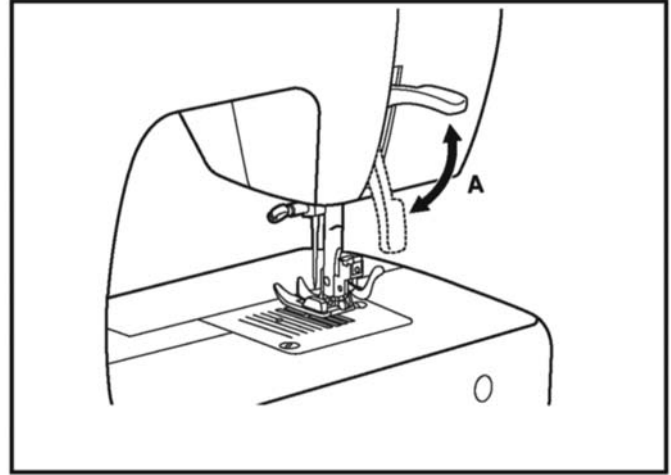
- Vidayı (A) řekilde gösterildięi gibi gevřetin. (1)
- Alın kapaęını (B) çıkartın.
- Ampulü çıkartın ve yeni bir ampul © takın. (2)
- Alın kapaęını tekrar takın ve vidayı sıkın.

Herhangi bir sorun meydana gelirse, Singer satıcınıza bařvurun.



□ İki kademeli baskı ayağı kaldırma kolu

Birkaç katlı kalın kumaşları dikerken, işin kolay yerleştirilmesi baskı ayağı yüksek bir konuma kaldırılabilir. (A)

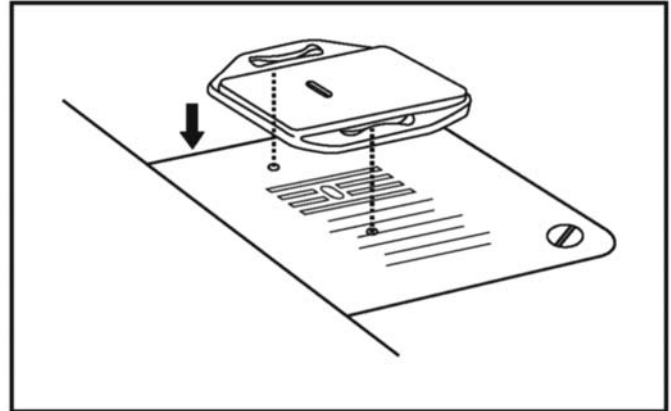


□ Yama dikişi plakası

Bazı tip işler için (örn; yama veya serbest nakış) yama plakası kullanılmalıdır.

Yama plakasını şekilde gösterildiği gibi takın.

Normal dikiş için, yama plakasını çıkarın.



□ Baskı ayağı milinin takılması

Baskı ayağını (a) yukarı kaldırın. Baskı ayağı milini (b) şekilde gösterildiği gibi takın. (1)

Baskı ayağının takılması

Oyuk (c) pimin (d) üstüne gelinceye kadar baskı ayağı milini (b) indirin. (2)

Kolu (e) kaldırın.

Baskı ayağı milini (b) indirin ve baskı ayağı (f) otomatik olarak kavrayacaktır.

Baskı ayağının çıkarılması

Baskı ayağını kaldırın. (3)

Kolu (e) kaldırın ve ayak ayrılacaktır.

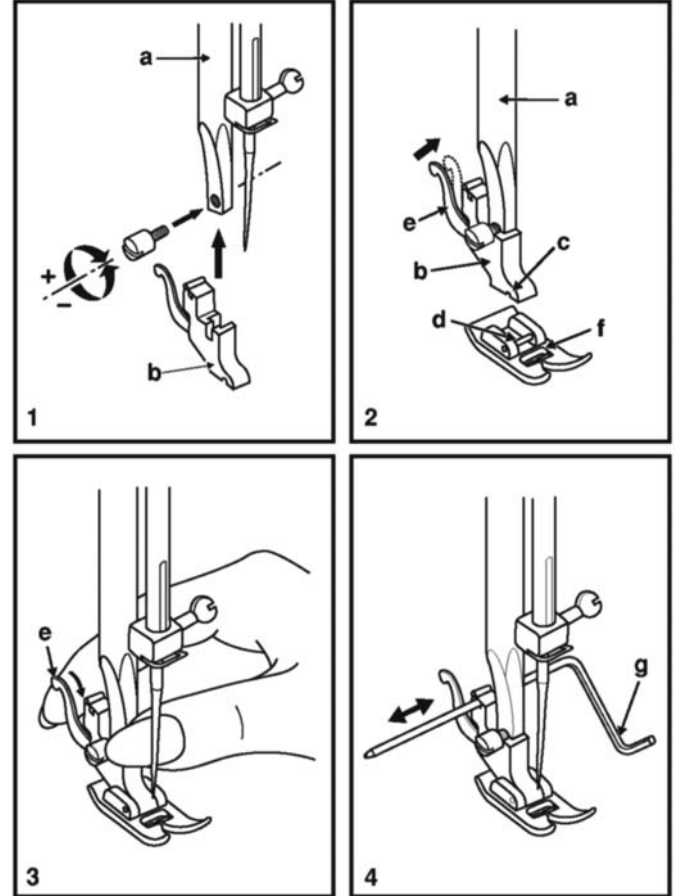
Kenar/ kapitone dikiş kılavuzunun takılması

Kenar/ kapitone dikiş kılavuzunu (g), şekilde gösterildiği gibi yuvaya takın.

Kenar baskılarına, pliselere vs. göre kılavuzu ayarlayın. (4)

Dikkat:

Yukarıdaki işlemlerden herhangi birisini yaparken açma/kapama düğmesini kapatın ("O")!

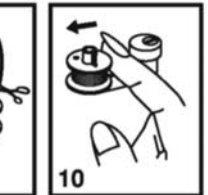
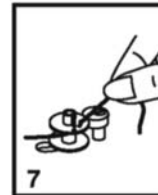
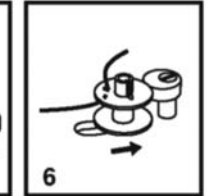
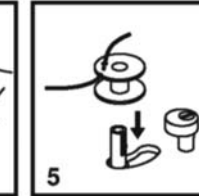
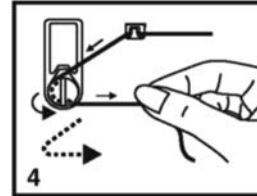
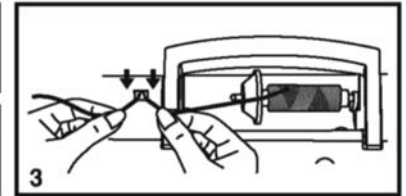
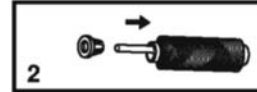
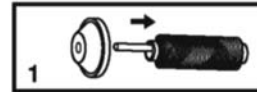
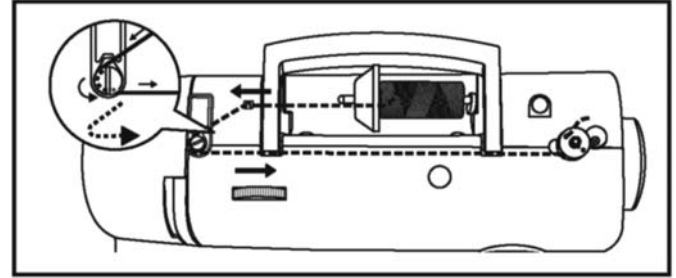


□ Masuranın sarılması

- İpliği ve ilgili makara tutucusunu makara pimi üzerine yerleştirin. (1/2)
- İpliği, iplik kılavuzuna takın. (3)
- İpliği, masura sarıcı gergi disklerinin etrafında saatin tersi yönünde sarın. (4)
- İpliği şekilde gösterildiği gibi masuradan geçirin ve masurayı mile takın. (5)
- Masura milini sağa doğru itin. (6)
- İpliğin ucundan tutun. (7)
- Pedala basın. (8)
- İpliği kesin. (9)
- Masura milini sola doğru (10) iterek çıkartın.

Not:

Masura sarıcı mili, “masura sarma” konumunda iken, makine dikiş yapmayacak ve volan dönmeyecektir. Dikişe başlamak için, masura sarıcı milini sola doğru itin (dikiş konumu).



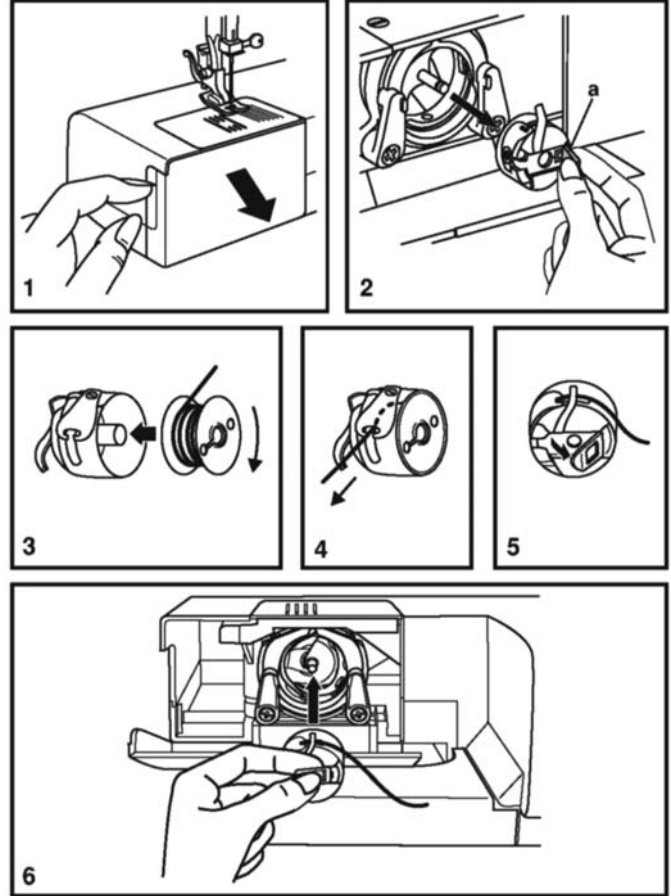
□ Masuranın takılması

Masurayı takarken veya çıkarırken, iğne tam yukarı konumda olmalıdır.

- Menteşeli kapağı açın. (1)
- Mekiğin tırnağını (a) çekin ve mekiği çıkartın. (2)
- Mekiği bir elinizle tutun. Masurayı, iplik saat yönünde geçirecek şekilde (ok) takın. (3)
- İpliği delikten ve kertiğin altından geçirin. (4) İpliğin ucunu 15 cm kadar dışarıda bırakın.
- Mekiği menteşeli mandal ile tutun. (5)
- Masurayı mekiğe takın. (6)

Dikkat:

Masurayı takmadan veya çıkarmadan önce makineyi açma / kapama düğmesini kapatın ("O").



□ İğnelerin takılması ve değiştirilmesi

İğneyi düzenli olarak, özellikle aşınma belirtileri gösterdiğinde veya sorunlara sebep olduğunda, değiştirin. En iyi dikiş sonuçları için daima Singer Marka İğneleri kullanın.

İğneyi aşağıdaki gibi değiştirin:

- A. İğne sıkma başcığı vidasını gevşetin ve yeni iğneyi taktıktan sonra tekrar sıkın. (1)
- B. Milin düz tarafı arkaya bakmalıdır. C/D. İğneyi sonuna kadar iterek takın.

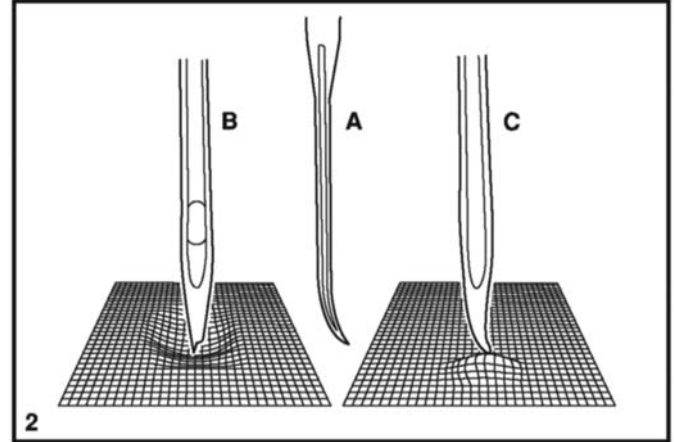
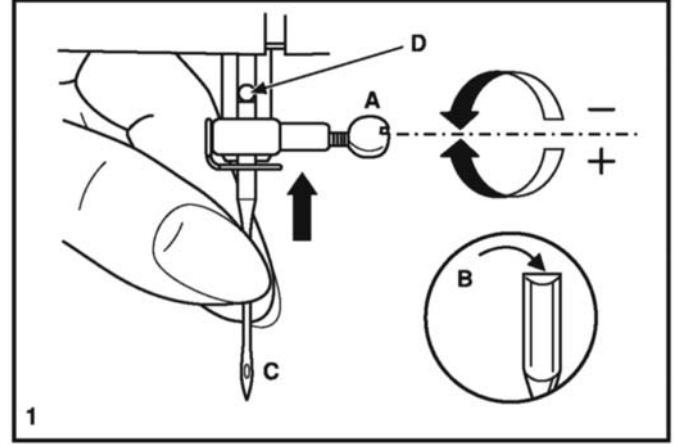
Dikkat:

İğneyi takmadan veya çıkarmadan önce makineyi açma/kapama düğmesini kapatın ("O").

İğneler çok iyi durumda olmalıdır. (2)

Aşağıdaki durumlarda sorunlar meydana gelebilir:

- A. Bükülmüş iğneler.
- B. Hasarlı uçlar.
- C. Körelmiş iğneler.



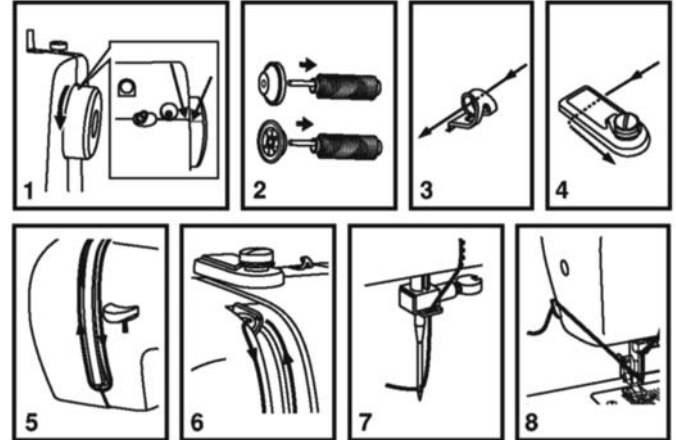
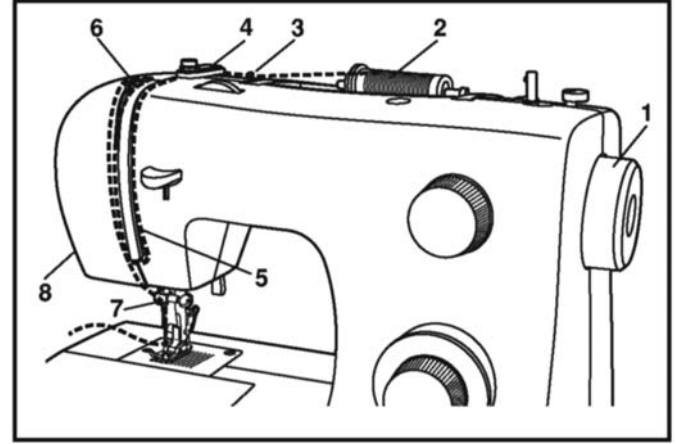
□ Üst ipliğin takılması

Bu basit bir işlemdir ancak doğru yapılması gerekir. İşlemin doğru yapılması birkaç dikiş sorununa sebep olabilir.

- İğneyi en yüksek noktaya (1) kaldırın ve iğne aşağı inmeye başlayınca kadar volanı saatin tersi yönünde çevirmeye devam edin. Tansiyon disklerini çözmek için baskı ayağını kaldırın.

Not: Güvenlik için, iplik takmadan önce makineyi kapatmanızı tavsiye ederiz.

- Makara pimini yukarı kaldırın. İplik makaradan şekilde gösterildiği gibi çözülecek şekilde iplik makara tutucusu üzerine yerleştirin. Küçük iplik makaraları için, küçük tarafı makaraya yakın olacak şekilde makara tutucusunu ayarlayın. (2)
- Makaranın ipliğini, şekilde gösterildiği gibi üst iplik kılavuzundan (3) uzatarak ön tansiyon yayından çekin. (4)
- Sağ kanaldan aşağı ve sol kanaldan yukarı doğru uzatarak ipliği tansiyon modülüne takın. (5) Bu işlem, ipliği makara ile iplik kılavuzu arasında tutmak için faydalıdır.
- İpliği, horoz deliğinden sağdan sola doğru geçirin ve daha sonra tekrar aşağı doğru uzatın. (6)
- Şimdi ipliği ince iğne kelepçesi kılavuzunun (7) arkasından geçirerek, ipliğin önden arkaya doğru takılacağı iğneye doğru uzatın.
- Yaklaşık 15-20 cm arkaya doğru çekerek ipliği iğne deliğinden önden arkaya doğru geçirin. Dahili iplik kesici ile ipliği uygun uzunlukta kesin. (8)



□ İplik gerginliğinin ayarlanması

Üst iplik tansiyonu

Temel iplik tansiyon ayarı: "4"

Tansiyonu artırmak için, düğmeyi bir sonraki üst rakama ayarlayın.

Tansiyonu azaltmak için, çevirerek bir sonraki alt rakama ayarlayın.

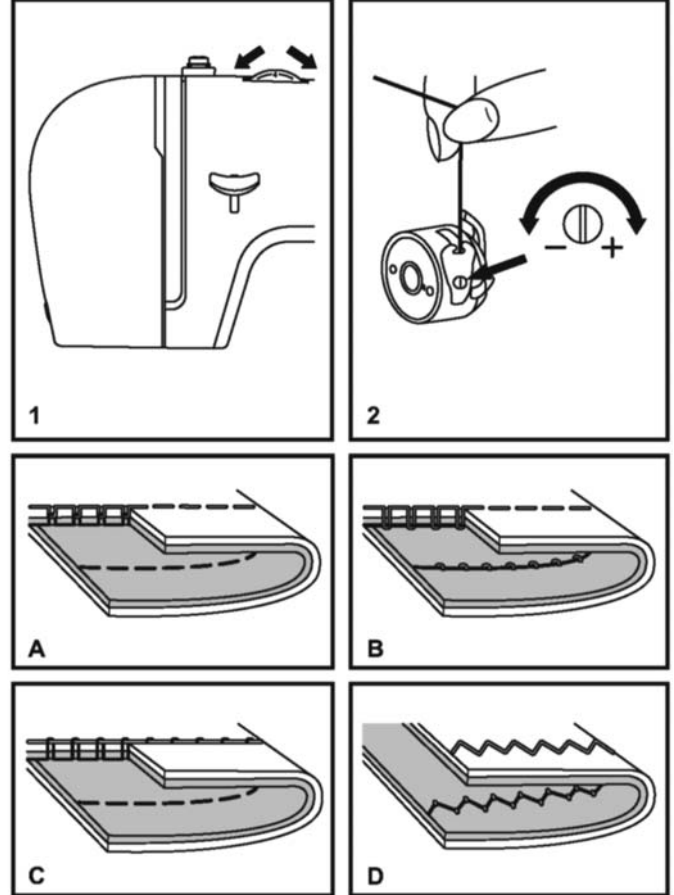
- Düz dikiş için normal iplik tansiyonu.
- İplik tansiyonu düz dikiş için çok düşük. Düğmeyi daha yüksek bir rakama çevirin.
- İplik tansiyonu düz dikiş için çok yüksek. Düğmeyi daha düşük bir rakama çevirin.
- Zig-zag dikiş ve süslemeli dikiş için normal iplik tansiyonu.
Üst ipliğin az bir kısmı kumaşın alt tarafında görüldüğünde, iplik tansiyonu doğrudur.

Alt iplik tansiyonu

Masura ipliğinin gerginliğini test etmek için, masura muhafazasını çıkarın ve iplik ile asılı durumda tutun. Bir veya iki kez çekin. Tansiyon doğru ise, iplik yaklaşık 2.5 veya 5 cm çözülecektir. Eğer iplik çok gerginse, hiç çözülmeyecektir. Eğer iplik çok gevşekse, çok fazla çözülecektir. Tansiyonu ayarlamak için, mekiğin yan tarafındaki küçük vidayı çevirin.

Not:

- Uygun tansiyon ayarı iyi dikiş için önemlidir.
- Bütün dikiş, iplik veya kumaşlar için uygun tek bir tansiyon ayarı yoktur.
- Dengeli bir tansiyon ayarı (üst ve alt tarafta benzer dikişler) genellikle sadece düz dikiş için gereklidir.
- Bütün dikişlerin %90'ı "3" ile "5" arasında olacaktır.
- Zig-zag ve dekoratif dikiş fonksiyonları için iplik tansiyonu, genellikle düz dikiş esnasındaki iplik tansiyonundan daha az olmalıdır.- Bütün süslemeli dikişlerde, üst iplik kumaşın alt tarafında görüldüğünde, daima daha iyi bir dikiş ve daha az büzülme elde edeceksiniz.

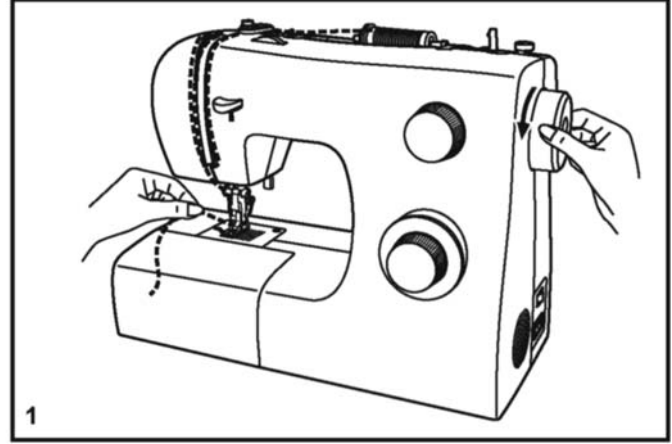


□ Masura ipliğinin yukarı doğru çekilmesi

Üst ipliği sol elinizle tutun. Volanı (1) kendinize doğru (saatin tersi yönü) çevirerek iğneyi indirin, ve daha sonra kaldırın.

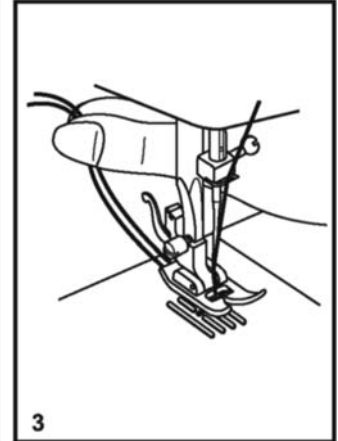
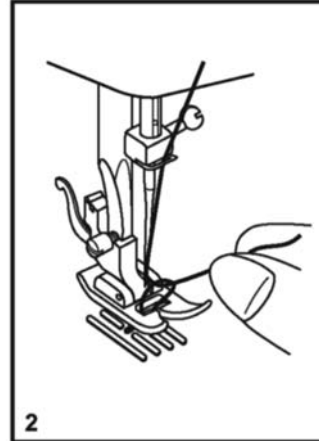
Not:

Masura ipliğini yukarı çekmek zor ise, ipliğin menteşeli kapağa veya Çıkarılabilir Yardımcı Tablaya sıkışmadığından emin olun.



Masura ipliğini, dişli plakası deliğinden geçirmek için, üst ipliği yavaşça çekin. (2)

Her iki ipliği, baskı ayağının altından geriye doğru uzatın. (3)



□ Geri dikiş

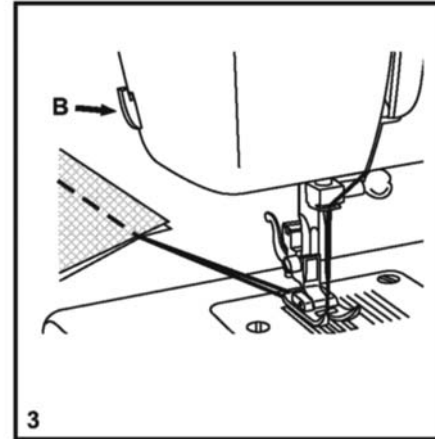
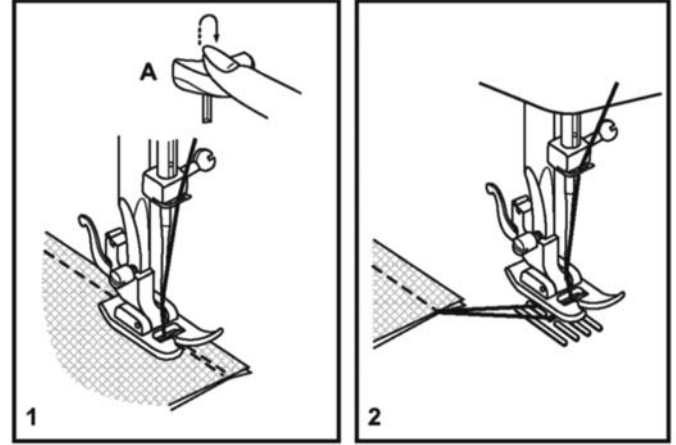
Dikişin başını ve sonunu sağlamlaştırmak için, geri dikiş kolu- nu aşağı doğru bastırın (A). Birkaç geri dikiş diki- nin. Kolu bırak- tırın ve makine tekrar ileri doğru dikiş yapacaktır. (1)

□ İşin çıkarılması

Horozu en yüksek konumuna almak için volanı kendinize doğ- ru (saatin tersi yönünde) çevirin, baskı ayağını kaldırın ve işi, iğnenin ve baskı ayağının arkasındaki işi çıkarın. (2)

□ İpliğin kesilmesi

İpliği baskı ayağının altından ve arkasından çekin. İplikleri alın kapağının yanından ve iplik kesicisinden geçirin (B). İpliği aşağı doğru çekerek kesin. (3)



□ Overlok Dikiři

Ürünlerin iç temizliđi için overlok dikiři yapılır. Zigzag desenini seçiniz ve genişliđini arttırınız. Kumař kenarını baskı ayađının altına yarım yerleřtiriniz ve overlok dikiřinizi tamamlayınız.

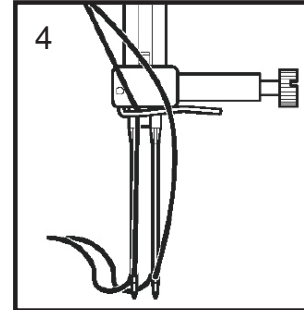
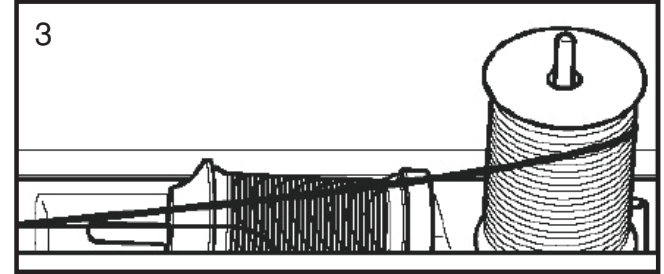
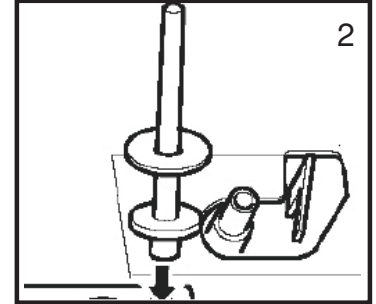
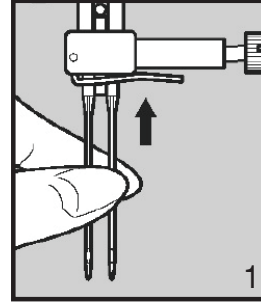
□ Çift iđne (Reçme Dikiři)

Reçme dikiři; penye, jarse gibi kumařlarda etek ucu ve kol ađzı kapatma dikiřidir. Makinize çift iđneyi takınız, her iki iđneye iplik geçiriniz ve kumařınızın ucunu katlayarak reçme dikiři yapınız.

İĐNE İPLİĐİNİN TAKILMASI

1. Her bir iplik makarasına bir makara yerleřtirin. İki ipliđi bir iplik olarak takın. Bir ipliđi, her iki iđneden önden arkaya dođru geçirin.
2. Masura ipliđini, tek iđneli dikiřte olduđu gibi tutun. Her üç ipliđi baskı ayađının altından makinenin arka tarafına dođru çekin ve iplikte 15 cm kadar pay bırakın.

SINGER markalı Çift İđnelerin kullanılması tavsiye edilir.



□ İğne/kumaş/iplik seçimi

İĞNE, KUMAŞ, İPLİK SEÇME KILAVUZU

İĞNE BÜYÜKLÜĞÜ	KUMAŞLAR	İPLİK
9-11 (70-80)	Hafif kumaşlar- ince pamuk, ince yün, sürfile, ipek, müslin, interlok, pamuk örgüleri, triko, jarse, krep, dokuma polyester, gömlek& bluz kumaşları	Pamuk, naylon, polyester veya pamuk kaplama polyester esaslı hafif görev ipliği.
11-14 (80-90)	Orta ağırlıktaki kumaşlar- pamuk, saten, baş örtüsü, yelken bezi, çift örgüler, hafif yünüler.	Satılan çoğu iplikler normal boyutlu olup bu kumaşlara ve iğne ebatlarına uygundur.
14 (90)	Orta ağırlıktaki kumaşlar- pamuk branda bezi, yün, kalın örgüler, ilmek havlı kumaş, kot kumaşı.	En iyi sonuçlar için, sentetik kumaşlar için polyester iplik ve doğal örgülü kumaşlar için pamuk iplik kullanın.
16 (100)	Ağır kumaşlar – kanvas, yünüler, çadır ve kapitone kumaşlar, kot, döşeme kumaşı (hafif-orta ağırlıkta)	Daima üstte ve altta aynı ipliği kullanın.
18 (110)	Kalın yünüler, manto kumaşı, bazı deriler ve vinil.	Ağır görev, halı ipliği. (Yüksek ayak basıncını- büyük rakamları kullanın.)

ÖNEMLİ: İğne büyüklüğünün, ipliğin boyutuna ve kumaşın ağırlığına uygun olmasını sağlayın.

İĞNE, KUMAŞ SEÇME KILAVUZU

İĞNE	AÇIKLAMA	KUMAŞIN TİPİ
SINGER 2020	Standart sivri iğneler İğne büyüklükleri, ince ile kalın arasında değişir. 9 (70) ile 18 (110) arası	Doğal örme kumaşlar- yün, pamuk, ipek vs. Çift örgüler için tavsiye edilmez.
SINGER 2045	Yarım yuvarlak uçlu iğne, geçmeli. 9 (70) ile 18 (110) arası	Doğal ve sentetik kumaşlar, polyester karışımları. Örgüler- polyester, interlok, triko, tek ve çift örgüler. Aynı zamanda süveter örgüler, Likra, mayo kumaşı, elastik. Kumaşlar.
SINGER 2032	Deri iğneleri. 12 (80) ile 18 (110) arası	Deri, vinil, döşeme kumaşı. (standart büyüklükteki iğneden daha küçük delikler bırakır).

Not:

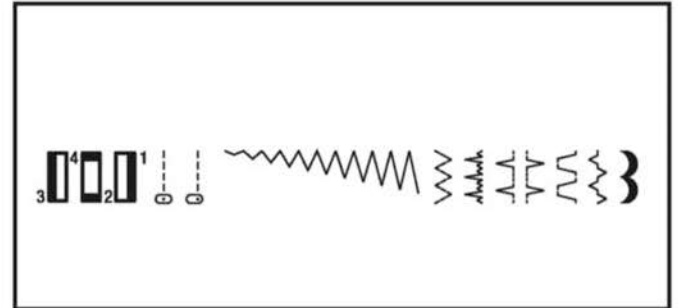
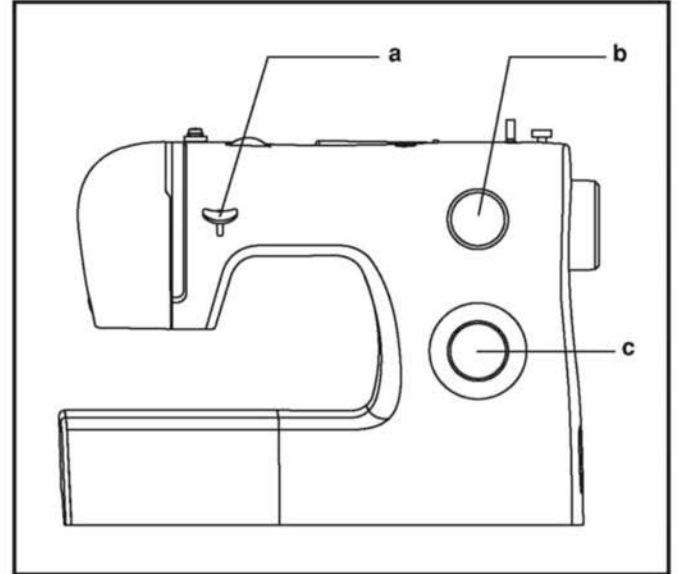
1. En iyi dikiş sonuçları için daima orijinal SINGER marka iğneleri kullanın.
2. İğneleri, sık sık (yaklaşık olarak her gıysiden sonra) ve/veya iplik kopması sırasında ya da dikiş atlaması durumunda değiştirin.

□ Desen seçme

Bir dikiş seçmek için, desen seçme düğmesini (C) çevirin. Desen seçme düğmesi her iki yönde çevrilebilir. Sonraki sayfada tavsiye edilen dikiş uzunluğu kapsamları gösterilmiştir.

Dikiş uzunluğunu, kullanılan kumaşa göre dikiş uzunluğu düğmesi ile ayarlayın (b).

Dikiş seçme panelinde gösterilen herhangi bir deseni elde etmek için, dikiş seçme düğmesi ile deseni seçin. Dikiş uzunluğunu, istenilen sonuca göre kontrol düğmeleriyle ayarlayın.

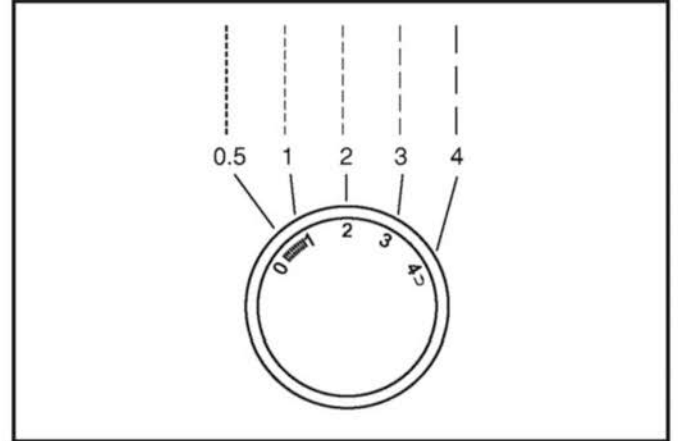
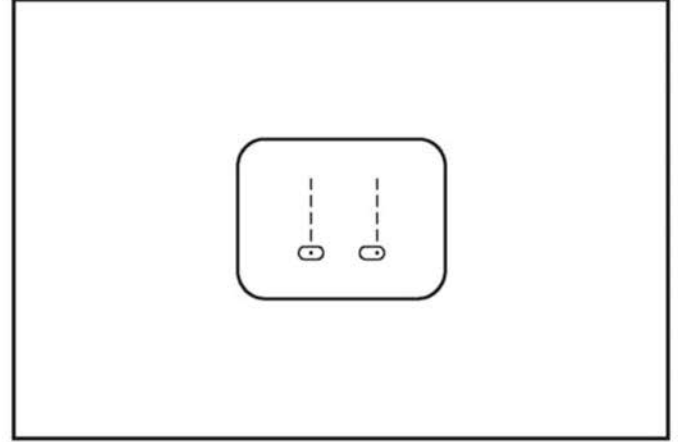


- a. Geri dikiş kolu
- b. Dikiş uzunluğu düğmesi
- c. Desen seçme düğmesi

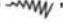
□ Düz dikiş ve iğne pozisyonu

Ok işareti düz dikiş konumuna ayarlanacak şekilde desen seçme düğmesini çevirin. Orta veya sağ iğne pozisyonunu seçebilirsiniz.

Genellikle, kumaş ve iğne ne kadar kalın olursa, dikiş de o kadar uzun olmalıdır. İnce bir dikiş için, dikiş uzunluğunu "1" veya "2"ye ayarlayın. Büzgü yapmak için, dikiş uzunluğunu "4"e ayarlayın. Kalın kumaşlar için, dikiş uzunluğunu "3" veya "4" arasına ayarlayın.



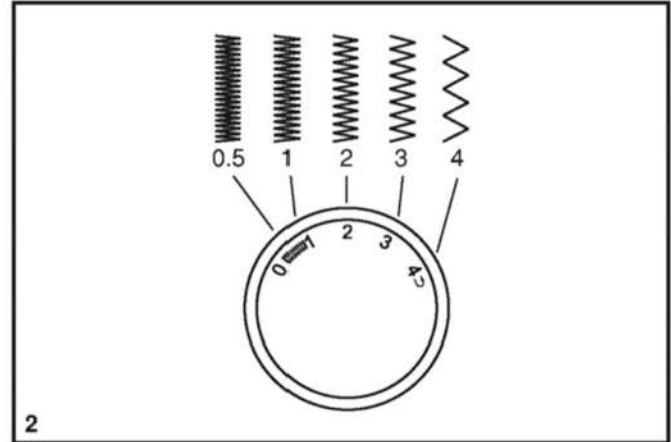
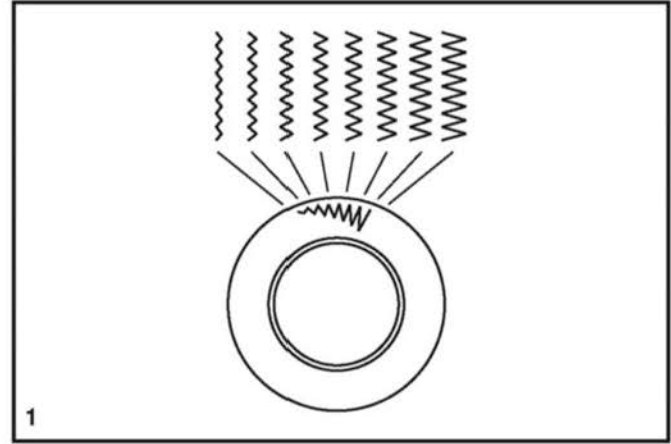
□ Zig-zag dikiş

Desen seçme düğmesini "  " konumuna çevirin. (1)

Zig-zag dikiş sırasında dikiş uzunluğu düğmesinin işlevi
Dikiş uzunluğu düğmesinin ayarı "0" a yaklaştıkça, zig-zag dikişlerin yoğunluğu artar.

Düzensiz zig-zag dikişleri genellikle "2.5" veya altındaki değerlerde yapılır.

Yoğun zig-zag dikişlere (yakın) saten dikişi denir. (2)



□ Gizli dikiş/iç çamaşırı dikişi

Kenarlar, perde, pantolon, etek vs. için.

..A..A.. Esnek kumaşlar için gizli dikiş.

..A..A.. Sert kumaşlar için gizli/iç çamaşırı dikişi.

Not:

Gizli dikişleri yapmak için pratik yapmanız gerekir.
Her zaman, önce bir dikiş testi yapın.

Gizli dikiş:

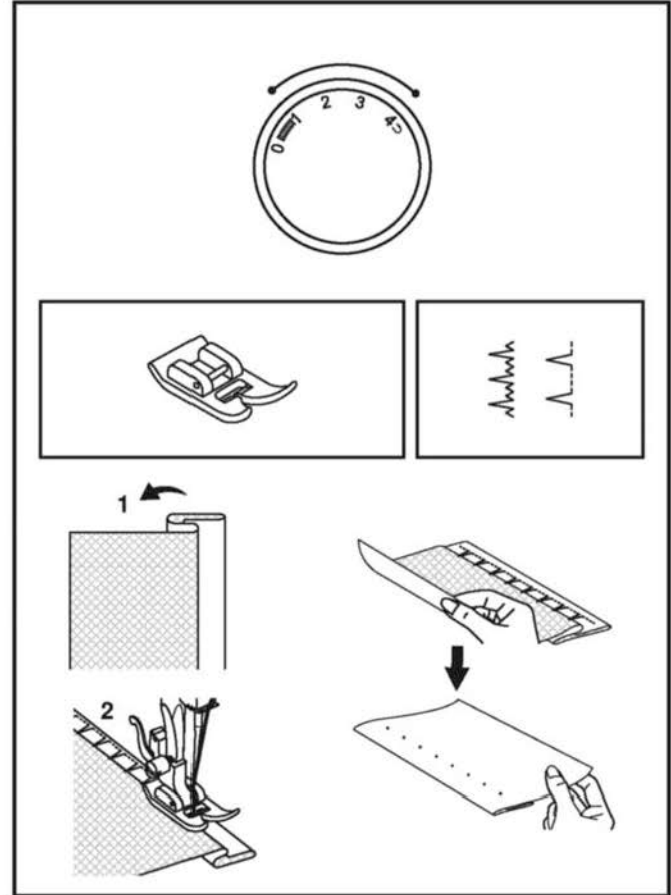
Kenarı istediğiniz kadar kıvrın ve bastırın. Kenarın üst ucu katlanılan kumaşın düz tarafına yaklaşık 7 mm uzayacak şekilde kumaşı, düz tarafa doğru kıvrın (şekil 1'de gösterildiği gibi).

Kıvrılan kısmı yavaşça dikmeye başlayın ve bir veya iki kumaş ipliğini yakalaması için iğnenin kıvrımın üst tarafına hafif temas ettiğinden emin olun. (2)

Kenar kıvrıma tamamlandığında kumaşı açın ve bastırın.

İç Çamaşırı Dikişi:

Kenarı istediğiniz kadar kıvrın ve bastırın. Kenar kısmı sola bakacak şekilde kumaşı düz yerleştirin. Küçük bir dalga yaratmak için, iğne kumaşın sol tarafına doğru hareket edecek şekilde dikişe başlayın. Tansiyonu hafif artırma, daha derin bir dalga yaratacaktır.




□ Düğme dikme

Örgü plakasını takın. (1)


Baskı ayağını düğme dikme ayağına değiştirin. (2)

Kumaşı, ayağın altına yerleştirin.

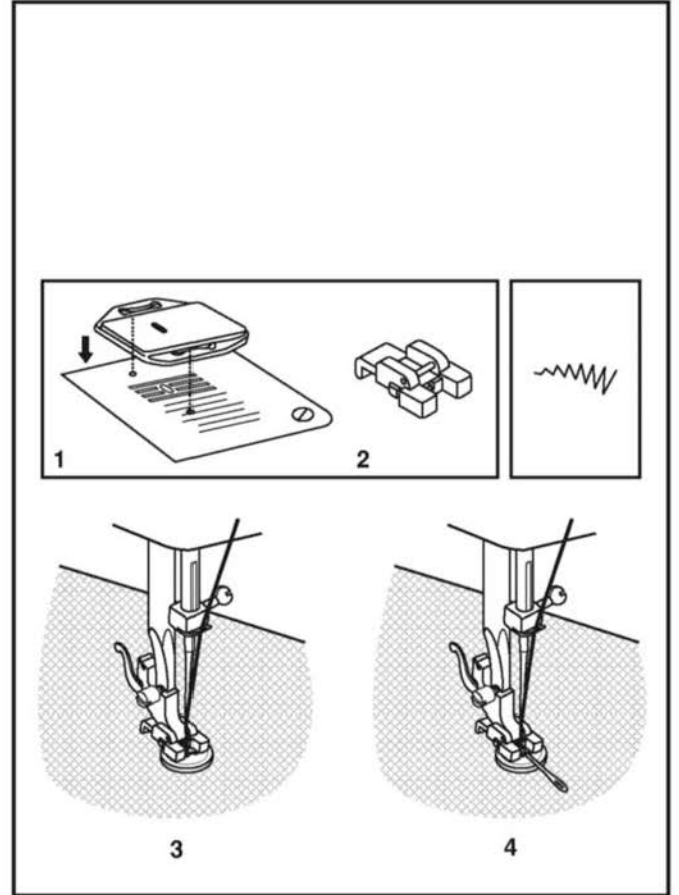
Düğmeyi istenilen konuma yerleştirin ve ayağı indirin.

Desen seçme düğmesini “” konumuna ayarlayın ve birkaç sağlamlaştırma dikişi dikişin. Düğmenin iki deliği arasındaki mesafeye göre iki dar zig-zag desenden birisini seçin.

İğnenin düğmeye çarpmadan düğmenin sol ve sağ deliğine girdiğini kontrol etmek için volanı çevirin. Düğmeyi yaklaşık 10 dikişle yavaşça dikişin.

“” desenini seçin ve birkaç sağlamlaştırma dikişi dikişin. (3)


Bir dip gerektiğinde, örgü iğnesini düğmenin üstüne yerleştirin ve dikişin. (4) 4 delikli düğmeler için, ilk önce iki ön deliği dikişin (2), kumaşı ileri doğru itin ve ardından iki arka deliği dikişin. (4)



□ 4- adımda ilik açma

Hazırlık

1. Bütün ayakları çıkarın ve ilik açma ayağını takın.
2. Düğmenin çapını ve kalınlığını ölçün ve buna, punteriz dikişler için 0.3 cm ekleyin; kumaş üzerinde ilik konumunu işaretleyin.
3. Kumaşı ayağın altına yerleştirin ve ilik ayağı üzerindeki işareti, kumaş üzerindeki başlama işareti ile eşleştirin. Ayağı indirerek, kumaş üzerinde işaretli ilik orta çizgisinin, ilik ayağı merkezi ile eşleştirdiğinden emin olun.

Dikiş yoğunluğunu belirlemek için, dikiş uzunluğu düğmesini “” aralığında ayarlayın.

Not:

Yoğunluk kumaşa göre değişir.

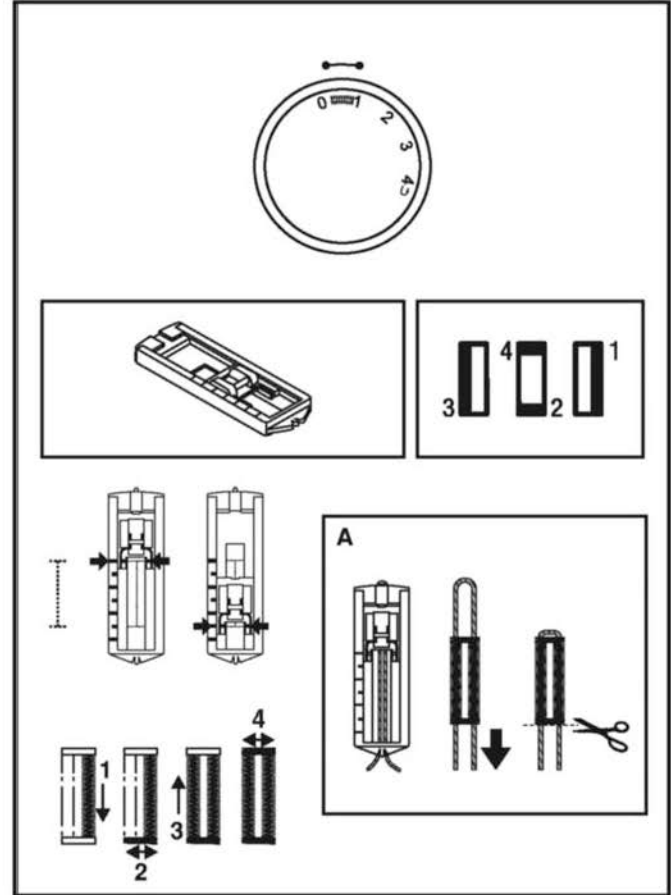
İlik açmak için, daima kullandığınız kumaş üzerinde bir deneme amaçlı ilik açın.

Desen seçme düğmesi ile, bir adımdan diğerine değişen 4- adım sırasını takip edin. 2. ve 4. adımlarda çok fazla dikiş yapmamaya dikkat edin.

Dikiş sökme aletini kullanarak, iliği her iki yandan ortaya doğru keserek açın.

İpuçları:

- Daha iyi sonuç elde etmek için, iplik tansiyonunu hafif azaltın.
- İnce veya esnek kumaşlar için destek kullanın.
- Esnek veya örme kumaşlar için kalın iplik veya sicim kullanın.
- Kalın iplik veya sicimin üzerine zig-zag dikiş atın. (A)



□ Fermuar dikme ve biyelleme

Makineyi şekilde gösterildiği gibi ayarlayın.

Seçme düğmesini "0" konumuna ayarlayın.

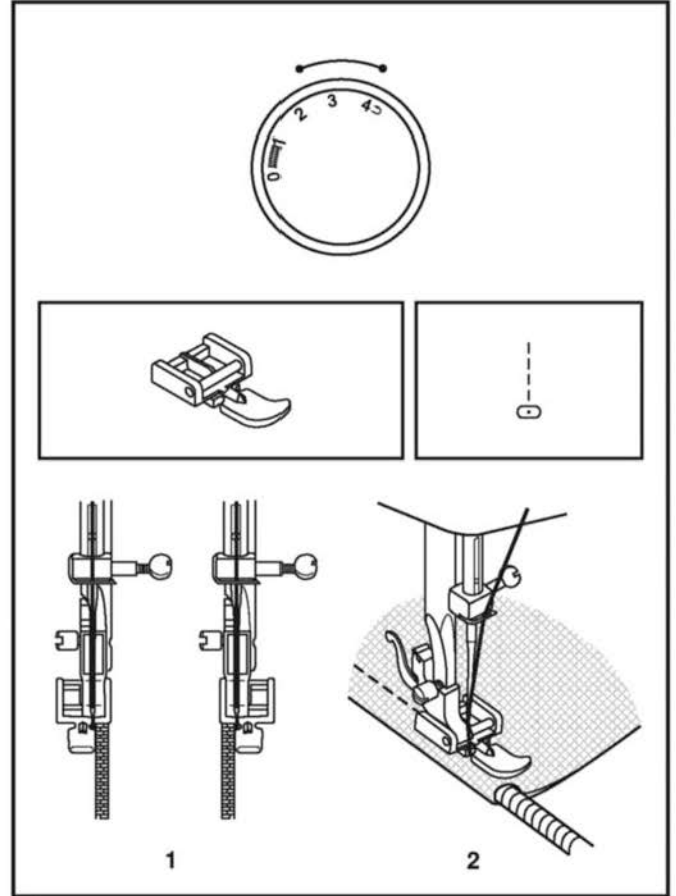
Fermuar ayağını değiştirin.

Dikiş uzunluğu düğmesini "2.5" - "4" arasında ayarlayın (kumaşın kalınlığına bağlı olarak).

Ayağın hangi tarafı ile dikiş yapacağınıza bağlı olarak, fermuar ayağı sağa veya sola takılabilir. (1)

Fermuarı tamamen dikmek için, iğneyi kumaşın içine indirin, baskı ayağını kaldırın ve fermuarı, sonuna kadar baskı ayağının arkasına doğru itin. Ayağı indirin ve dikişe devam edin.

Sicim boyunca, bir "kenar şeridi" veya biyelleme yapacak şekilde dikiş yapmak mümkündür. (2)



□ Çoklu zig-zag dikiş

Dantel ve elastik, örgü, yama ve kenarları sağlamlaştırma.

Dikiş deseni düğmesini “” konumuna ayarlayın.

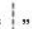
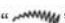
Yama yapmak için:

Yamayı ayarlayın. Çok yakın dikişler elde etmek için, dikiş uzunluğu azaltılabilir. (1)

Yırtıkları tamir ederken, desteklemek için bir parça destek (arkalık) kumaşı kullanmanızı tavsiye ederiz. Dikiş uzunluğu ayarlanılarak dikiş yoğunluğu değiştirilebilir. İlk önce ortayı dikiş, ardından her iki kenarı üst üste bindirin. Kumaşın tipine ve hasara bağlı olarak, 3 - 5 sıra dikiş yapın. (2)

□ Punteriz

Bu fonksiyon, tekmeliklerin ve cep deliklerinin üst kısımlarını sağlamlaştırmak için kullanılır.

Dikiş deseni düğmesini “” veya “” konumuna ayarlayın.

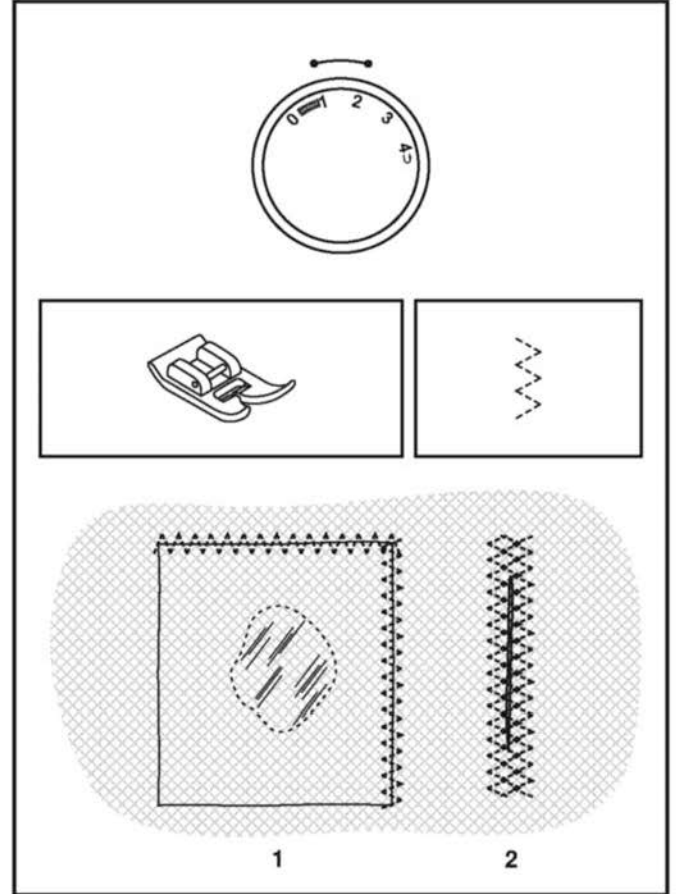
Dikiş uzunluğu düğmesini “1” - “1.5” konumuna ayarlayın.

İlk önce cebin veya plisenin üst kısmını düz dikişle dikiş.

Bu dikiş 2.5 cm'nin yaklaşık 1/4 - 1/2'si kadar olmalıdır.

Dikişi zig-zag konumuna ayarlayın ve düz dikişin üstüne dikiş yapın.

Uçları sağlamlaştırmak için dikişin başında ve sonunda geri dikiş yapın.



□ Serbest hareketli yama dikişi, gezdirme

* Yama ayağı, isteğe bağlı bir aksesuardır ve makineniz ile birlikte verilmez. (1)

Set the machine as illustrated.

Yama dikişi:

Yama dikişi plakasını takın. (2)

Baskı ayağı milini çıkarın. (3)

Yama dikişi ayağını baskı ayağı tutucusuna takın. Kol (a), iğne sıkma bağcığı vidasının (b) arkasında olmalıdır. Yama dikişi ayağını, arka taraftan işaret parmağınızla iyice aşağı doğru bastırın ve vidayı (c) sıkın. (4)

Yama yapmak için, ilk önce deliğin kenarlarını dikiş (iplikleri sağlamlaştırmak için). (5)

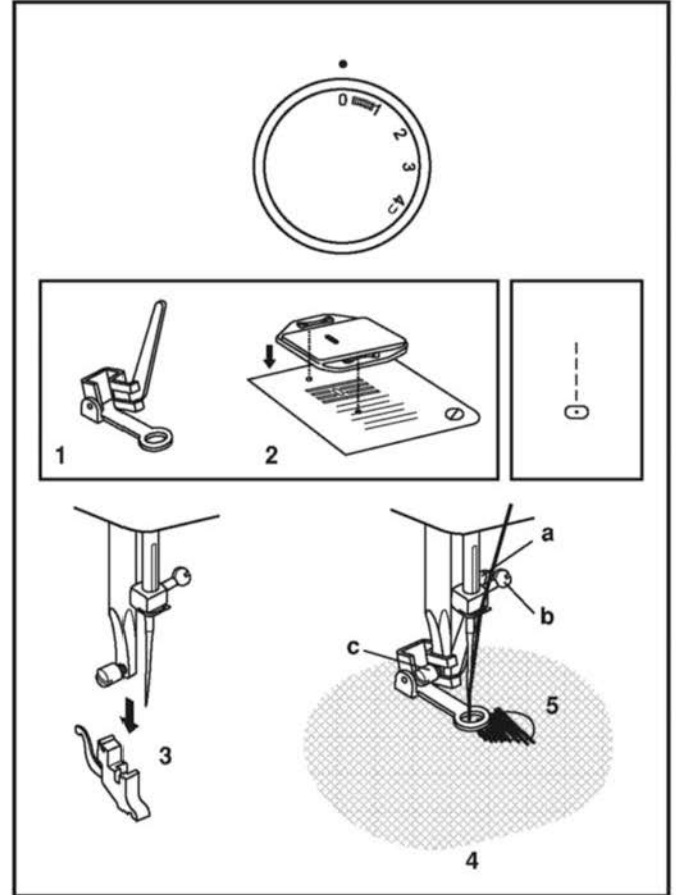
İlk sıra: Her zaman soldan sağa doğru çalışın. İşi 90° çevirin ve önceki dikişin üstüne dikiş yapın. Daha kolay dikiş ve daha iyi sonuçlar için bir yama kasmağı tavsiye edilir.

Not:

Serbest hareketli yama, dikiş makinesinin dahili besleme sistemi olmadan gerçekleştirilir. Kumaşın hareketi, kullanıcı tarafından kontrol edilir. Dikiş hızını ve kumaş hareketini koordine etmek gerekir.

Gezdirme:

Düz bir dikiş dikiş. İsteğe bağlı yama ayağını kullanma, kumaşın katlarını birbirine tutturmak ve dikmek üzere küçük kavimsi çizgiler yaratmanız için zig-zag dikiş yaparken sizi yönlendirecektir.



□ Süslemeli dikişler

Makineyi şekilde gösterildiği gibi ayarlayın.

Dikiş uzunluğu düğmesini kumaşa ve uygulama uygun olarak çevirin.

Dalgalı kenar dikişi (A)

Süslemeli kenarlar için.

İnce, şeffaf ve esnek kumaşların kenarları için uygun.

Dalgalı kenar etkisi yaratmak için, daha büyük dikiş kumaşın kenarı üzerinde gitmelidir.

Sur dikişi (B)

Kordon ile birleştirme veya esnek büzme. Bu dikiş, sert, kalın kumaşlar için kullanılabilir.

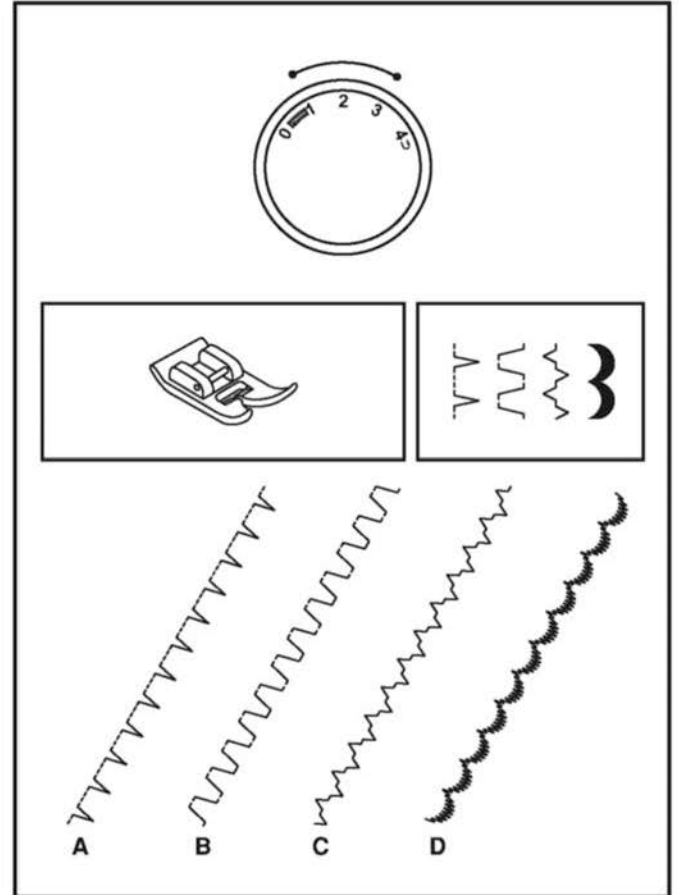
Tel Örgü Dikişi (C)

Dikişler, yer paspasları ve masa örtüleri için.

Bir fagot etkisi yaratmak için süslemeli birleştirme dikişi. Kordon ile birleştirme veya esnek büzme.

Hilal dikişi (D)

Kumaşın kenarı boyunca güzel kenar dikişi için. Bu dikiş, dikiş uzunluğu "1" ile "2" arasına ayarlandığında en iyi görünür.



□ Aplike ve gizli applike dikiři

Motifi kumařın üstüne yerleřtirin. Zig-zag dikiři veya gizli dikiři kullanın.

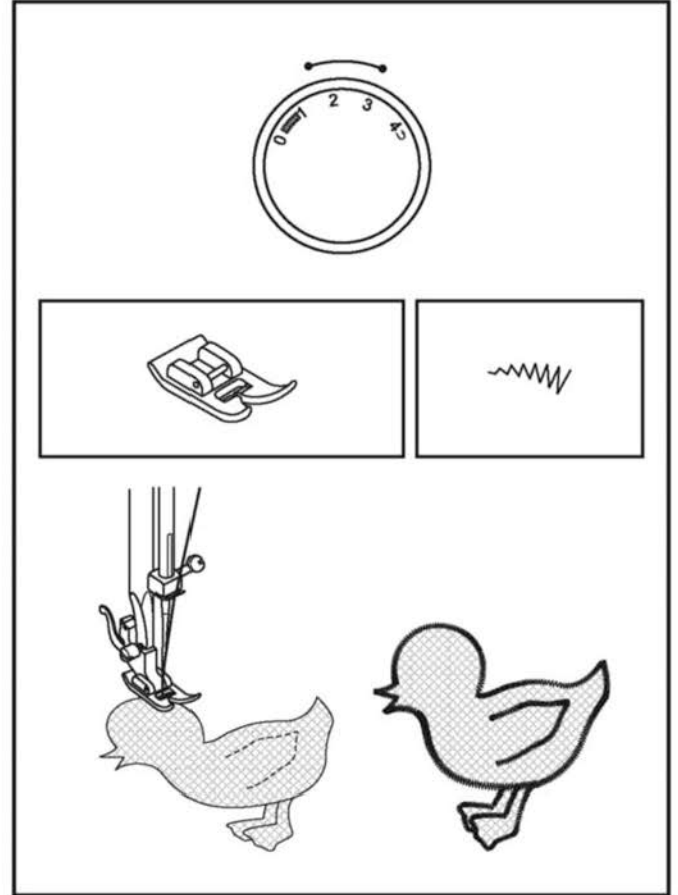
İğneyi, motifin dıř kenarı boyunca kumařı dikecek řekilde ayarlayın. Baskı ayađını indirin. Dikiř uzunluđunu "1.5" ile "3" arasına ayarlayın.

Motifin kenarını takip ederek dikiře bařlayın. Kõřeleri dönmek için, iđneyi motifin dıř kenarında kumařın içinde bırakın, ayađı kaldırın ve döñün.

İpucu:

İsteđe bađlı bir gizli dikiř ayađı kullanıyorsanız, gizli dikiř ayađı kılavuzunun ucunu, motifin kenarının hemen altına gelecek řekilde ayarlayın.

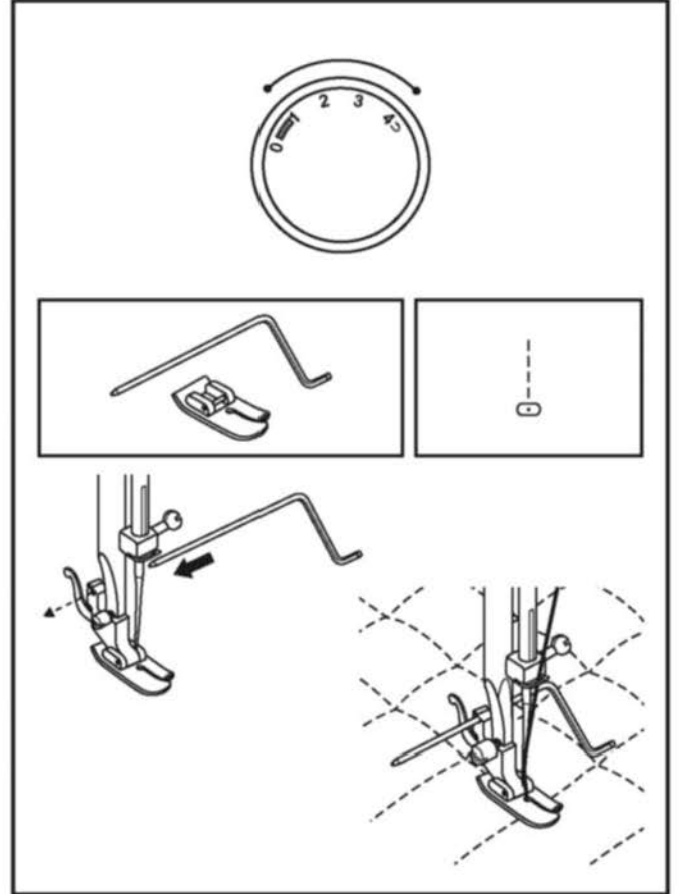
Ayađın sađ tarafındaki vidayı kullanarak kılavuzu motifin kenarına yaklařtırmak veya uzaklařtırmak için kılavuzun konumunu ayarlamamız gerekebilir.



□ Kapitone dikiş fonksiyonları

* Kapitone ayağı, isteğe bağlı bir aksesuardır ve makineniz ile birlikte verilmez. Bu ayak mükemmel 1/4" dikişler yaratmak için kullanılır.

Kare veya yama veya kapitone dikiş için kullanın. Makinenizle birlikte verilen kapitone dikiş kılavuzu, mükemmel paralel çizgiler şeklinde dikiş dikmenize yardımcı olacaktır.



□ Takviye dikiři

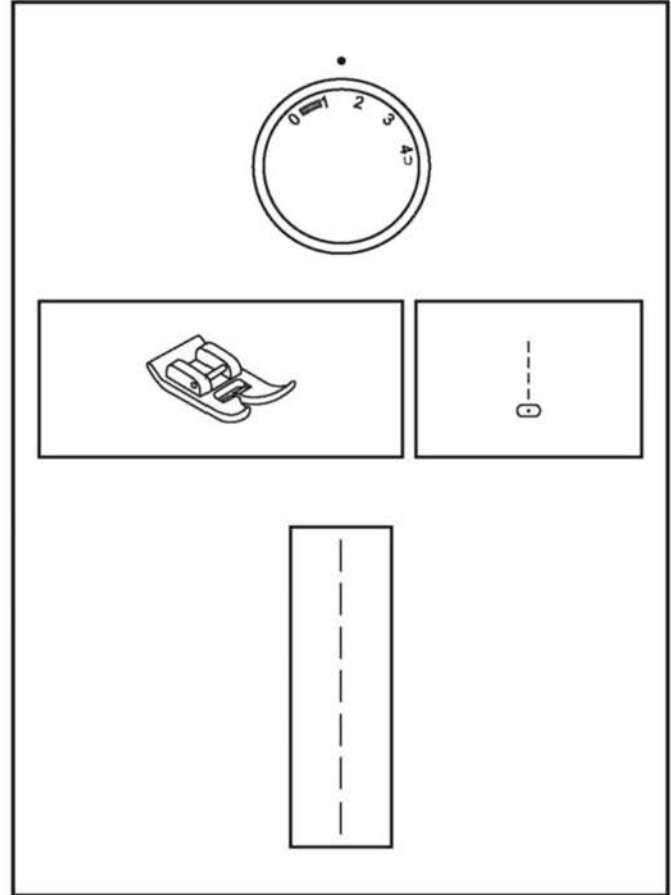
Makineyi Hazırlama:

- Desen: Düz Dikiř
- Dikiř uzunluęu: 1.5mm (ince)

Dikiř talimatları:

Takviye dikiři, esnemeyi önlemek için kol ağızlarındaki kavisleri, esnek kumařlardaki dikiřleri ve dięer alanları saęlamlařtırmak için kullanılır.

Dikiřin kenarından 2.5 cm'nin 1/4'ü mesafeyle, kenar boyunca takviye dikiři yapın.



□ Geleneksel nervür

Makineyi Hazırlama:

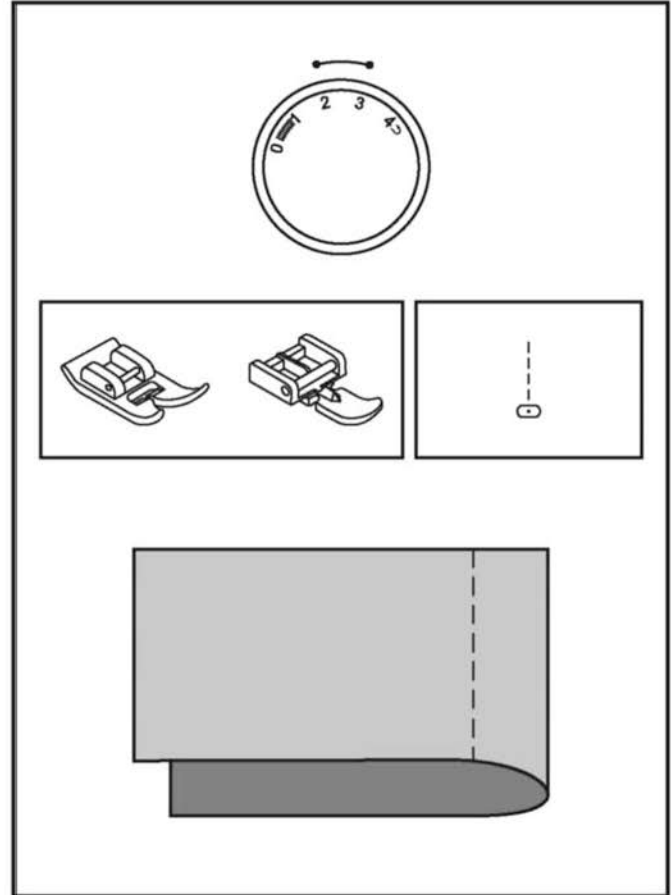
- Desen: Düz Dikiş
- Dikiş uzunluğu: 2-3

Dikiş talimatları:

Kumaşınızda nervürleri işaretlemek için, kıvrımı işaretlemek üzere ipliği çekin veya tebeşirle ya da kalemle işaretleyin.

Ters tarafları çekilen iplik çizgisi veya işaretli çizgiler üzerinde katlayın ve bastırın. Kıvrım çizgisinden itibaren 2.5 cm'nin 1/8'ini diki.

Her bir nervür için aynı yönde dikiş diki. Bastırarak düzeltin.



□ Büzgü yapma

Makineyi Hazırlama:

- Desen: Düz Dikiş
- Dikiş Uzunluğu : En uzun
- Üst tansiyonu hafif gevşetin.

Dikiş Talimatları:

Bu tekniği kemer bandını, kol kalıbındaki eğimli kısımları vs. büzmek için kullanın.

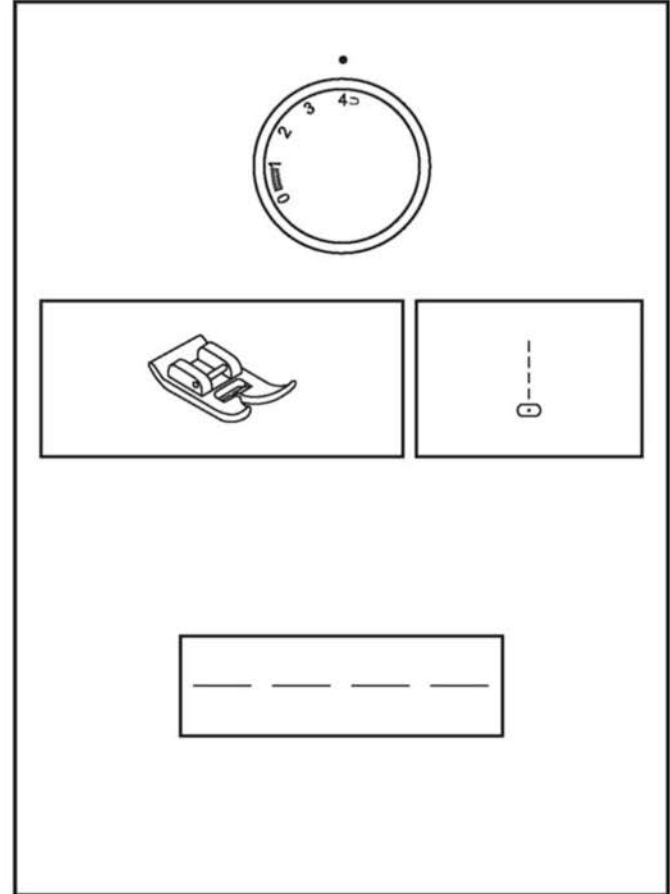
Dikişin kenarından 2.5 cm'nin 1/4'ünde geri dikiş ile başlayın ve gerekli uzunluğa kadar dikmeye devam edin. Dikiş tamamlandığında, iğneyi en yüksek pozisyona kaldırın, baskı ayağını kaldırın ve alt ve üst iplikleri ayağın arka tarafına doğru çekin.

En az 15 cm iplik bırakarak ipliğin uçlarını kesin. İlk dikiş sıranızın 2.5 cm'sinin 1/4'ünden başlayarak bu işlemi yeniden tekrarlayın.

İki sıra tamamlandığında, masura ipliğini çekerek kumaşı gerekli miktarda içeri doğru çekin. İpliğin uçlarını sağlamlaştırın.

Not:

Tansiyonu normal dikiş için ayarlamayı unutmayın.



□ Süsleme

Makineyi Hazırlama:

- Desen: Zig-zag
- Dikiş genişliği: Değişken (kordonun genişliğine göre ayarlayın)
- Dikiş uzunluğu: Değişken

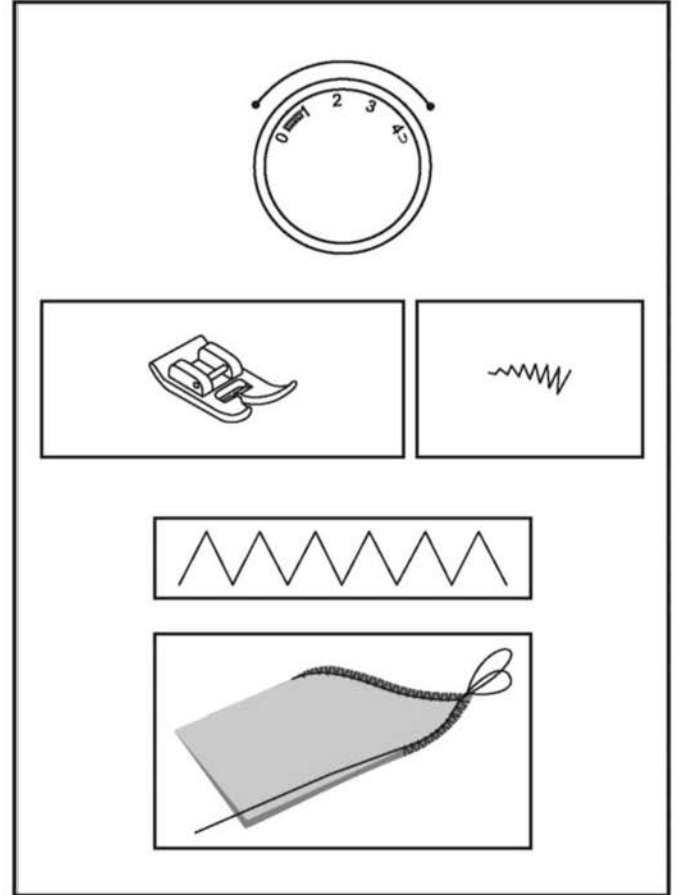
Dikiş talimatları:

Süsleme, ince bir kordonun üstüne zig-zag yapma tekniğidir. Ceket ve diğer dikiş nesneleri üzerinde süsleme yapmak için kullanın.

Bir kalem ile kumaş üzerinde bir desen çizin.

Kordonu ayağınızın ortasına yerleştirin ve iğne süslemeli kordonun sol ve sağ tarafına girecek şekilde kordonun üstünde zig-zag dikiş yapın.

Dikiş yaparken, desenin çizgilerini takip edin.



□ Bakım

Dikkat:

Fişi prizden çekerek makineyi elektrik beslemesinden ayırın. Makineyi temizlemeden önce, her zaman fişi prizden çekin.

İğne plakasını çıkarın:

İğne tamamen yukarı kalkıncaya kadar volanı çevirin. Menteşeli ön kapağı açın ve bir tornavida kullanarak iğne plakası vidalarını sökün. (1)

Kumaş dişlilerinin temizlenmesi:

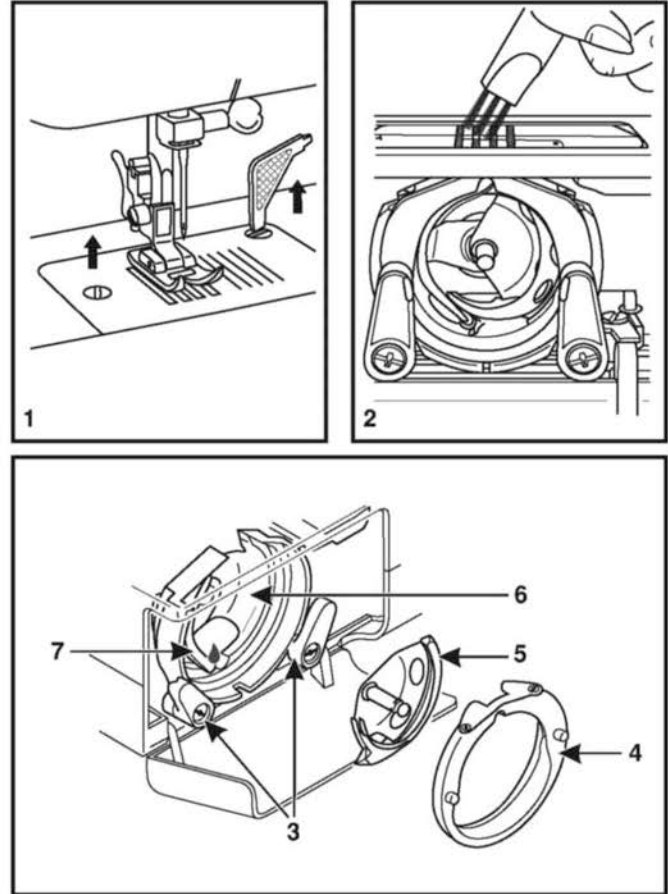
Bütün alanı temizlemek için, verilen fırçayı kullanın. (2)

Kancanın temizlenmesi ve yağlanması:

Masura muhafazasını çıkarın. İki kanca tespit kolunu (3) dışarı doğru açın. Kanca yuvası kapağını (4) ve kancayı (5) çıkarın ve yumuşak bir bezle silin. Dikiş makinesi yağı kullanarak (6) nolu noktayı yağlayın (1-2 damla). Kanca yuvası (7) sol konuma ayarlanıncaya kadar volanı çevirin. Kancayı takın. (5) Kanca yuvası kapağını takın ve iki kanca tespit kollarını yerine oturtun. Mekiği ve masurayı yerleştirin ve iğne plakasını takın.

Önemli :

Kumaş artıkları ve iplikler düzenli olarak temizlenmelidir. Makinenizin, servis merkezlerimizden birisine götürülerek düzenli olarak bakımının yapılması gerekir.



□ Arıza giderme

Sorun	Sebebi	Yapılacak işlem
Üst iplik kopuyor	<ol style="list-style-type: none">1. Makinenin ipliği düzgün takılmamış.2. İplik çok fazla gergin.3. İplik, iğne için çok kalın.4. İğne düzgün takılmamış.5. İplik, makara tutucusu pimi etrafına dolanmış.6. İğne hasarlı.	<ol style="list-style-type: none">1. Makinenin ipliğini yeniden takın.2. İpliğin tansiyonunu düşürün (daha düşük değere).3. Daha büyük bir iğne seçin.4. İğneyi çıkarıp yeniden takın (düz taraf, arkaya bakacak şekilde)5. Makarayı çıkarın ve makaraya iplik sarın.6. İğneyi değiştirin.
Alt iplik kopuyor	<ol style="list-style-type: none">1. Mekiğ düzgün takılmamış.2. Mekiğin ipliği yanlış takılmış.3. Alt iplik çok fazla gergin.	<ol style="list-style-type: none">1. Mekiği çıkarıp yeniden takın ve ipliği çekin. İplik kolay çekilmelidir.2. Masurayı ve mekiği kontrol edin.3. Belirtildiği gibi alt ipliği gevşetin.
Dikişler atlanıyor.	<ol style="list-style-type: none">1. İğne düzgün takılmamış.2. İğne hasarlı.3. Yanlış büyüklükte veya tipte iğne kullanılmış.4. Ayak düzgün takılmamış.	<ol style="list-style-type: none">1. İğneyi çıkarıp yeniden takın (düz taraf, arkaya bakacak şekilde)2. Yeni bir iğne takın.3. Kumaşa ve ipliğe uygun bir iğne seçin.4. Kontrol edin ve düzgün takın.
İğne kırılıyor	<ol style="list-style-type: none">1. İğne hasarlı.2. İğne düzgün takılmamış.3. İğnenin büyüklüğü, kumaş için uygun değil.4. Yanlış ayak takılmış.	<ol style="list-style-type: none">1. Yeni bir iğne takın.2. İğneyi düzgün takın (düz taraf, arkaya bakacak şekilde)3. Kumaşa ve ipliğe uygun bir iğne seçin.4. Doğru ayağı seçin.
Gevşek dikişler	<ol style="list-style-type: none">1. Makinenin ipliği düzgün takılmamış.2. Mekiğ ipliği düzgün takılmamış.3. İğne/kumaş/iplik kombinasyonu yanlış.4. İplik tansiyonu uygun değil.	<ol style="list-style-type: none">1. İpliğin takılışını kontrol edin.2. Şekilde gösterildiği gibi mekiğe iplik takın.3. İğnenin büyüklüğü kumaşa ve ipliğe uygun olmalıdır.4. İplik tansiyonunu düzeltin.
Dikişler toplanıyor veya büzülüyor	<ol style="list-style-type: none">1. İğne, kumaş için çok kalın.2. Dikiş uzunluğu yanlış ayarlanmış.3. İplik çok fazla gergin.	<ol style="list-style-type: none">1. Daha ince bir iğne seçin.2. Dikiş uzunluğunu yeniden ayarlayın.3. İpliği gevşetin.
Dengesiz dikişler, dengesiz besleme	<ol style="list-style-type: none">1. Düşük kaliteli iplik.2. Mekiğin ipliği yanlış takılmış.3. Kumaş çekilmiş.	<ol style="list-style-type: none">1. Daha kaliteli bir iplik seçin.2. Mekiği çıkarın, iplik sarın ve düzgün bir şekilde takın.3. Dikiş yaparken kumaşı çekmeyin; kumaşın makine tarafından beslenmesini sağlayın.
Makine gürültülü	<ol style="list-style-type: none">1. Makinenin yağlanması gerekir.2. Kanca veya iğne mili üzerinde tüy veya yağ birikmiş.3. Düşük kaliteli yağ kullanılmış.4. İğne hasarlı.	<ol style="list-style-type: none">1. Belirtildiği gibi yağlayın.2. Kancayı ve kumaş dişlisini belirtildiği gibi temizleyin.3. Sadece kaliteli dikiş makinesi yağı kullanın.4. İğneyi değiştirin.
Makine sıkıştırıyor	<ol style="list-style-type: none">1. İğne, kancada sıkışmış.	<ol style="list-style-type: none">1. Üst ipliği ve mekiği çıkarın ve volanı elle ileri geri çevirin ve ipliği çıkarın. Belirtildiği gibi yağlayın.

2250 Model Diki Ő Makinesi Teknik Özellikleri	
Nominal Gerilim	220-230V
Nominal Tüketim	85W
Nominal Frekans	50 Hz
Işık	15w Max.
Dikiş Hızı (Maksimum)	800/850 Devir/Dakika
Ayak Pedalı Model	4C-326G
Güvenlik Sınıfı	II
Ağırlık	6 kg
Makine Boyutları (cm)	
Uzunluk	45
Genişlik	21
Yükseklik	35

Malın ayıplı olduğunun anlaşılması durumunda tüketici, 6502 sayılı Tüketicinin korunması Hakkında Kanununun 11 maddesinde yer alan; a-) Sözleşmeden dönme, b-) Satış bedelinden indirim isteme, c-) Ücretsiz onarılmasını isteme, ç-) Satılanın ayıpsız bir misli ile değiştirilmesini isteme, haklarından birini kullanabilir.

Tüketici şikayet ve itirazlarını; yerleşim yerinin bulunduğu veya tüketici işleminin yapıldığı yerdeki Tüketici Hakem Heyetine veya Tüketici Mahkemesine başvurabilir.

TAŞIMA VE NAKLİYE SIRASINDA DİKKAT EDİLECEK HUSUSLAR:

Taşıma ve nakliye işlemini orjinal ambalajı ile yapınız. İndirme, bindirme ve taşıma sırasında ürüne maksimum dikkat gösterilmelidir. Taşıma ve nakliye sırasında ambalajın tamamen kapalı olduğundan emin olun. Ambalaja ve pakete zarar verebilecek nem, su, darbe vs. etkenlere karşı koruyunuz. Ürünün kullanım sırasında kırılmamasına, deforme olmamasına, zarar görmemesine, taşıma sırasında hasar ve arıza oluşmamasına, vurma, çarpma, düşürme vb. dış etkenler ile zarar görmemesine dikkat ediniz.

SERVİS İSTASYONLARI İLE YEDEK PARÇA MALZEMELERİNİN TEMİN EDİLEBİLECEĞİ YERLER

NO	İL/İLÇE	UNVAN	ADRES	ALAN KODU	TELEFON
1	Adana / Ceyhan	Bilir Makina-Ümit Yaşar Bilir	B. Kırım Mah. Yaltır Cad. No: 66/A	322	613 98 16
2	Adana / Seyhan	Çelik Ticaret-Tunç Çelik	Sümer Mah. Baraj Cad. No: 55/A	322	453 68 02
3	Adana / Seyhan	Atılğanlar Konf. D. T. M. Paz. San. Tic. Ltd. Şti.	Kocavezir Mah. 31. Sok. No: 45/A	322	359 58 38
4	Adana / Seyhan	Öztaşlar Konf. Mak. Teks. San. Tic. Ltd. Şti.	Kocavezir Mah. Obalar Cad. No: 46/B 1060	322 322	359 93 00 351 64 25
5	Adıyaman	Emre Makina-Sinan Demir	H. Ömer Mah. Yahya Kemal Cad No: 11	416	216 44 11
6	Afyonkarahisar	Veli Karatepe	Fakıpaşa Mah. Belediye Çarşısı 2. Kat No: C/44	272	213 36 14
7	Ağrı	Çilingir Murat-Murat Yüz	Yavuz Mah. Nevzat Güngör Cad. No: 27/A	472	216 42 88
8	Aksaray	Sinan Eroğlu	1 No.lu Hükümet Cad. No: 37	382	213 49 93
9	Amasya	Hakan Yorulmaz	Kocacık Çarşısı Bütüner Pasajı No: 23	358	218 56 67
10	Amasya / Merzifon	Hüseyin Sayın	Cami Cedit Mah. Hacırabat Cad. No: 24/A	358	513 47 57
11	Ankara / Altındağ	Gülbay Makina-Yüksel Gülbay	Hükümet Cad. OğulTürk İşhanı No: 5/20	312	311 34 14
12	Ankara / Altındağ	Ercüment Recep Özenç-Özdemir Makina	Anafartalar Cad. No: 48/A	312 312	324 30 06 324 55 19
13	Ankara / Çankaya	Hayri Öztürk	İlkadım Mah. Dikmen Cad. No: 139/B	312	478 50 96
14	Ankara / Çankaya	Rahmi Delice	Esat Cad. No: 60/B	312	418 26 69
15	Ankara / Çankaya	Astaş End. Teks. Mak. İth. İhr. San. Tic. Ltd. Şti.	Necatibey Cad. Lale Sok. No: 9/21	312 312	229 55 84 231 60 19
16	Ankara / Keçiören	Şeker Ticaret-Mustafa Şeker	Kızlar Pınarı Cad. No: 193/A	312	380 23 56
17	Ankara / Kızılcahamam	Emin Elektronik-M. Emin Ceylan	Karşıyaka Mah. Mezarlık Cad. No: 2	312	736 12 06
18	Ankara / Sincan	Varol Ticaret-Erdal Varol	Atatürk Mah. Melek Sok. No: 18/26	312	269 12 39
19	Ankara / Yenimahalle	Mehmet Fatih Aslantaş	İlkyerleşim Mah. 361. Sok. Güldem Sit. No: 5/1-C	312	385 19 37

NO	İL/İLÇE	UNVAN	ADRES	ALAN KODU	TELEFON
20	Antalya / Alanya	Serdengeçti Elek.-İbrahim Serdengeçti	Kadıpaşa Mah. Bostancı Pınar Cad. Jülide Akça Okulu Karşısı No: 10	242	511 59 99
21	Antalya / Manavgat	Oğuzhan Kocabaş	Aşağı Hisar Mah. 4605 Sok. No: 9	242	746 14 43
22	Antalya / Muratpaşa	Karagöz Makina-Mehmet Karagöz	Altındağ Mah. 147. Sok. 15. Ceylan Apt. 6/A (Eski Onay Hamamı Karşısı)	242	243 49 24
23	Antalya / Muratpaşa	Akyüz Makina Tic. Ltd. Şti.	Sanayi Mah. Abdi İpekçi Cad. No: 54/C	242	345 38 77
24	Antalya / Serik	Şevket Em	Merkez Mah. Tuncer Paşa Cad. No: 3	242	722 05 77
25	Artvin	Hanımeli Çeyiz ve Dikim-Filiz Keskin	Çarşı Mah. Halkevi Cad. No: 10/E	466	212 83 50
26	Aydın	Lider Soğutma-Hasan Esmer	Cuma Mah. 216. Sok. No: 1/B	-	537 951 35 34
27	Aydın / Nazilli	Mehmet Battal	Turan Mah. Atatürk Bul. No: 58/C	256	315 01 03
28	Aydın / Söke	Adnan Çam	Koyuncuoğlu Cad. Koyuncuoğlu Pasajı No: 52 Efes Sineması Karşısı	256	518 77 55
29	Balıkesir	Balkın Makina-Metin Balkın	Dumlupınar Mah. Kefen Avdan Sok. No: 15/C	266	243 49 31
30	Balıkesir / Bigadiç	Hülya Polatkan	Cami Mah. Belediye Cad. No: 18	-	546 614 46 92
31	Balıkesir / Dursunbey	Güneş Ticaret-Arif Güneş	Adnan Menderes Bulvarı No: 17	266	662 13 68
32	Bartın	Arifoğlu Mob. Tic. San. Ltd. Şti.	Kırtepe Mah. Hamam Sok. No: 3-8	378	227 31 50
33	Batman	Avni Altun-Avni Ticaret	Çarşı Mah. Bankalar Cad. No: 100	488	212 69 25
34	Bilecik	Osman Ada	İsmetpaşa Mah. İbrahim Bey Cad. No: 6	228	212 58 89
35	Bingöl	Furkan Makina-Selman Cansızoğlu	Yenişehir Mah. Yeşim Sok. No: 16	426	215 01 12
36	Bolu	Hüseyin Oktay Demir-Demir Makina	Tabaklar Mah. İzzet Baysal Cad. Bolubeyi Çarşısı No: 46/A	374 374	217 56 95 215 18 00
37	Burdur	Ekiciler Day. Tük. Mal. San. Tic. Ltd. Şti.	Eski Demirciler Cad. No: 7	248	233 47 34
38	Burdur	Polat Ticaret-Hülya Polat	Burç Mah. Namık Kemal Cad. No: 14	248	233 60 97
39	Bursa / İnegöl	Akın Işık	Sinan Bey Mah. Sinan Bey Cad. No: 11/C	224	711 36 76
40	Bursa / M.Kemalpaşa	Dönmez Ticaret (Ahmet Dönmez)	Şeyh Müftü Mah. Cami Sok. Dönmez Pasajı	224 224	613 22 08 613 99 72
41	Bursa / Osmangazi	Sadullah Meriç	Fevzi Çakmak Cad. Hamurcu İş Hanı Kat: 1 No: 17	224	224 31 31

NO	İL/İLÇE	UNVAN	ADRES	ALAN KODU	TELEFON
42	Bursa / Osmangazi	İlhan Oral Tekst. Konf. Mak. Tic. Ltd. Şti.	Şehreküstü Mah. Ahmet Tanpınar Cad. No: 13/6	224	221 72 49
43	Bursa / Osmangazi	Galeri Tümen-Ömer Tirpan	Fevzi Çakmak Cad. Nane Sok. Kısmet İşhanı No: 3	224 224	220 48 05 220 40 18
44	Bursa / Yenişehir	Kader Al Güntekin	Ulucami Mah. Çatalçeşme Sok. No: 31	224	772 42 62
45	Çanakkale	Hanife Yapın	Kemalpaşa Mah. Tekke Sok. No: 17/B	286	212 07 80
46	Çanakkale / Ayvacık	Engin Özerden-Özerden Mobilya	Ümmühan Mah. Gölcük Sok. No: 14	286	712 10 68
47	Çankırı	Rıza Öktem	Mimar Sinan Mah. Necati Asım Uslu Cad. No: 33/B	376	212 77 23
48	Çorum	Demir Makina-Murat Demir	Çepni Mah. Haritacı Osmanbey Sok. No: 10/B	364	224 28 00
49	Denizli	Damla Day. Tük. Mal. Paz. San. ve Tic. Ltd. Şti.	Kayalık Cad. Uluçarşı No: 21	258	261 38 03
50	Denizli	Sağlam İş-Ramazan Karakaş	Saraylar Mah. 512. Sok. No: 14/2	258	262 20 49
51	Denizli / Çivril	Osman Cengiz	Halkbank Karşısı 106. Sok. No: 22/A	258	713 46 36
52	Denizli / Tavas	Hamza Tenikeci-Klas Makina	Yeni Mah. Çarşı Cad. No: 18	-	532 314 05 65
53	Diyarbakır / Bağlar	Fahri Araz	Emek Cad. No: 110 Cezaevi	412	236 95 62
54	Diyarbakır / Suriçi	Şenses Ticaret-Zeki Şenses	Melik Ahmet Cad. No: 14	412	229 23 98
55	Düzce	Zeliha Özkurt	Şerefiye Mah. Şehit Ruhsar Cad. No: 10/B	380	514 97 34
56	Edirne	Can Makina (Zeki Kaynarca)	Mithatpaşa Mah. Arifpaşa Cad. No: 9/A	284	225 13 28
57	Edirne / Uzunköprü	Can Makina (Can Kaynarca)	Muradiye Mah. Yusuf Sok. Akyuva Psj. No: 3	284	513 70 71
58	Elazığ	Evge Ticaret-Mehmet Güler	İzzet Paşa Mah. Şehit Yüzbaşı Tahir Cad. No: 12	424	218 12 04
59	Erzincan	Levent Tic. (Levent Kaya)	Ordu Cad. Uzun Çarşı Zemin Kat. No: 20	446	223 84 87
60	Erzincan	Mustafa Süme-Aknakış Makina	Hükümet Cad. Gemi İş Merkezi No: 70	446	214 29 57
61	Erzurum / Yakutiye	Teyfik Burak Bıçakçioğlu	Taşmağazalar Arkası Cedit Cad. No: 34	442	213 00 50
62	Erzurum / Yakutiye	Ünlü Makina-Oğuzhan Kısaoğlu	Kaledibi Belediye Mağazaları No: 48	442	213 62 10
63	Eskişehir / Odunpazarı	Kartaler Ticaret-Azime Kartaler	Hamamyolu Cad. Kireççiler Sok. No: 8/A	222	231 48 35
64	Gaziantep / Nizip	Çapan Teknik-Murtaza Çapan	Cumhuriyet Mah. Mermer Sok. No: 33/A	342	518 37 96
65	Gaziantep / Şahinbey	Metinel Ticaret-Metin Demirel	Hürriyet Cad. No: 29/5	342	231 08 65
66	Gaziantep / Şehitkamil	Kalkan Makina İbrahim Kalkan	Yeşilova Mah. Girne Cad. No: 49/A	342	324 43 92

NO	İL/İLÇE	UNVAN	ADRES	ALAN KODU	TELEFON
67	Giresun	Ferhat Ayar	Gazi Cad. Çinili Çarşısı No: 151/09	454	212 41 63
68	Hakkari	Feyzullah Tekçe	Kayacan Cad. Tekçe Apt. Kat.1 No: 2	438	211 58 59
69	Hatay	Orhan Ezgi	Ulucamii Mah. Bekir Sıtkı Kunt Cad. No: 56	326	216 15 91
70	Hatay / İskenderun	Hocam Halı Mobilya-Jale Sarı	Raifpaşa Cad. 105. Sok. No: 41	326	614 50 59
71	Hatay / İskenderun	Şerafettin Yetkin	Çay Raifpaşa No: 88/A	326	614 32 96
72	Hatay / Kırıkhan	Necati Ezgi-Seren Makina	Barbaros Mah. Boztepe Cad. No: 17/B	326	344 32 49
73	Isparta	Bilgili Ev Alet. ve Teks. San. Tic. Ltd. Şti.	Yayla Mah. 1602 Sok. No: 46 Fatih Çarşısı	246 246	232 30 75 218 11 65
74	İstanbul/ Bahçelievler	Hisar Ev Aletleri Tic. San. Ltd. Şti.	Çamlık Cad. Bankacılar Sok. No: 15 Dükkan 3	212 212 212	642 73 66 575 38 45 554 71 86
75	İstanbul/ Bahçelievler	Öykü Ticaret-Deniz Lüle	Fetih Cad. 4. Sok. No: 10 Şirinevler	212	552 44 92
76	İstanbul/ Bakırköy	Hakan Batur	İstanbul Cad. Güven Pasajı No: 41/34	212 212	571 39 96 543 52 72
77	İstanbul/ Esenler	Fazlı Beysülen	Menderes Mah. 378. Sok. No: 3	212 212	568 90 35 568 04 53
78	İstanbul/ Fatih	İrfanoğulları Mak. San. ve Tic. Ltd. Şti. 2	Hacı Kadın Mah. İmç. Blokları 2. Blok No: 2345 Unkapanı	212 212	526 28 58 526 28 59
79	İstanbul Gaziosmanpaşa	Süleyman Sancaklı	Sultançiftliği Mah. 20. Sok. No: 8/A	212	476 76 15
80	İstanbul Gaziosmanpaşa	Mitos Makina-Necati Kıyauman	Hürriyet Mah. 283. Sok. No: 5/A	212	537 50 35
81	İstanbul / Kadıköy	Öz Makina-Binnaz Yalçinkaya	Kaptan Arif Sok. No: 61 D: 1/A Kazasker	216	363 50 65
82	İstanbul / Kağıthane	Yaylı Makina-İmdat Yaylı	Sanayi Mah. Sultan Selim Cad. Gökyüzü Sok. No: 8 4. Levent	212 212	268 18 36 324 71 53
83	İstanbul Küçükçekmece	İrfanoğulları Mak. San. ve Tic. Ltd. Şti.	Halkalı Cad. Kartaltepe Mah. No: 44 Sefaköy	212 212	592 13 48 580 24 39
84	İstanbul / Maltepe	Akçay Makina-Nizamettin Akçay	Bağlarbaşı Mah. Bağdat Cad. No: 146/08	216 216	399 44 67 441 88 55

NO	İL/İLÇE	UNVAN	ADRES	ALAN KODU	TELEFON
85	İstanbul / Pendik	Hak-Işık Day. Tük. Mal. San. Tic. Ltd. Şti.	Yeni Mah. Plevne Cad. T. Blok D.1	216	491 02 72
86	İstanbul / Şişli	Güven Ticaret-Şefika Şanlıer	Cumhuriyet Mah. Halaskargazi Cad. Asmakat No: 65 Pangaltı	212	259 37 20
87	İstanbul / Ümraniye	Hak-Işık Day. Tük. Mal. San. Tic. Ltd. Şti. 2	Sütçü Cad. No: 37	216	328 69 61
88	İstanbul / Ümraniye	Özdemir Makina-Tuncay Özdemir	Necip Fazıl Mah. Alemdağ Cad. Sultan Veled Sok. No: 3/B	216	499 00 77
89	İstanbul / Ümraniye	Sandom Makina-Dursun Uzun	İstiklal Mah. Zafer Sok. No: 19/B	216	316 09 04
90	İstanbul / Üsküdar	Hasan Mustafa Toprak-Toprak Ticaret	Eskitoptaşı Cad. No: 129-2	216 216	310 37 67 553 32 66
91	İzmir / Bergama	Öney Ticaret-Necati Öney	Barbaros Mah. Kasapoğlu Cad. No: 50	232	633 15 40
92	İzmir / Bornova	Mustafa Kasap	Mustafa Kemal Cad. No: 147 D.1-B	232	388 21 91
93	İzmir / Gaziemir	Yancı Makina-Ayşe Yancı	Atıfbey Mah. 6 Sok. No: 24/A	232	252 13 43
94	İzmir / Karşıyaka	Yılmaz Makina-Yılmaz Kasap	Anadolu Cad. No: 547/A	232	330 97 40
95	İzmir / Konak	Mustafa Kahraman-Samka Makina	İnönü Caddesi No: 21/E Altıntaş	232	256 46 47
96	İzmir / Menemen	Özer Kurtoğlu-İleri Bilgisayar	Esatpaşa Atatürk Cad. No: 58/A	232	831 60 51
97	İzmir / Ödemiş	Mehmet Yapa	Akıncılar Mah. Hürriyet Cad. Güngelen Psj. No: 14-Z	232	544 21 31
98	Kahramanmaraş	Çalkaya D. T. M. Gıda San. ve Tic. A.Ş.	İsmet Paşa Mah. Trabzon Cad. İl Özel İdare İş Merkezi Zemin Kat No: 4-5	344 344	221 70 99 221 24 53
99	Kahramanmaraş	Sarıgül Tic. (Fatih Terliksiz)	İsmetpaşa Mah. Aras Galeria Girişi No: 70	-	543 959 10 58
100	Kahramanmaraş Elbistan	Bilal Boyraz	Güneşli Mah. G.M.K. Cad.	344	415 16 19
101	Karabük	Tennur Asmaz Kebeci	PTT Cad. Kartaltepe Yokuşu No: 5	370	424 32 09
102	Karaman	İklim Soğutma-Emrah Yılmaz	Kirişçi Mah. Kemal Kaynaş Cad. No: 9/A	338	212 47 48
103	Kastamonu	Erdoğan Uğuz	Hepkebirler Mah. İnönü Cad. 5/A	366	214 11 99
104	Kastamonu / Tosya	Abayın Day. Tük. Mal. İnş. Malz. Paz. San. Tic. Ltd. Şti.	Kargı Mah. Mutaflar Çarşısı No: 15	366	313 10 40
105	Kayseri / Melikgazi	Önder Mak. Anah.-Keziban Deveci	Bankalar Cad. No: 16	352 352	222 15 99 231 88 06

NO	İL/İLÇE	UNVAN	ADRES	ALAN KODU	TELEFON
106	Kayseri / Melikgazi	Feniş Day. Tük. Mal. San. Tic. Ltd .Şti.	Millet Cad. No: 28	352 352	231 45 71 231 19 53
107	Kırıkkale	Şemsettin Koyuncu	Barbaros Hayrettin Cad. No: 43/E	318	218 71 08
108	Kırklareli	Şenol Makina Ticaret-Erkan Şenol	Dereüstü Oymakbey Sok. Duygu Kent Sitesi B Blok Zemin Kat	288	214 94 02
109	Kırklareli / Lüleburgaz	Akkan Ticaret-Bekir Kan	Yıldırım Mah. Turgutbey Cad. No: 59	288	412 10 51
110	Kırşehir	Murat Sacak	Yeni 2. Çarşı Devamı Hangül İşhanı No: 36	386 386	214 16 64 214 16 14
111	Kocaeli	Demir Teknik-Nurettin Demir 2	Karabaş Mah. İstiklal Cad. No: 131/B	262	323 41 11
112	Kocaeli / Derince	Demirkan Ticaret-Hatice Demirkan	Çenedağ Mah. Denizciler Cad. No: 72/E	262	223 18 99
113	Kocaeli / Gebze	Hilal Makina-Mustafa Şengül	Hacı Halil Mah. Şehit Numan Dede Cad. 1203 Sok No: 5/D	262	643 38 91
114	Kocaeli / Gölcük	Demir Teknik-Nurettin Demir	Merkez Mah. 67 Sok. No: 6/4	262	414 45 06
115	Konya / Ilgın	Gezginler Day. Tük. Mal. Tic. Ltd. Şti.	Eski Otogar Yanı No: 10	332	881 34 34
116	Konya / Karatay	Mehmet Yarıyor	Kasapsinan Mah. İstanbul Cad. No: 193/B	332 332	350 60 48 353 43 78
117	Konya / Karatay	Pişkinler Mot. ve Ev Cih. Tic. A.Ş.	Şerafettin Cad. No: 6/A	332 332	352 63 63 353 54 55
118	Konya / Meram	Yücetaş Makina-Asaf Yücetaş	Kunduracılar İçi Kömürcüler Sok. No: 15	332	351 10 04
119	Konya / Seydişehir	Meydan Ticaret-Necmettin Tüfekçi	Uludağ Cad. No: 26	332	582 12 81
120	Kütahya	M. Baha Kahvecioğlu	Eski Hükümet Cad. No: 60/A	274	216 31 72
121	Kütahya	Mimoza Nakış-Zeynep Uyaniker	Balıkli Mah. Cumhuriyet Cad. Akdemirler İş Hanı No: 84	274 274 274	212 38 98 226 18 35 224 64 21
122	Kütahya / Tavşanlı	İsmail Akarçay	Durak Mah. İkiizler Sok. No: 8	274	614 26 87
123	Malatya	Necati Dinç Day. Tük. Mal. San. Tic. Ltd. Şti.	Fizuli Cad. No: 6 Osmanlı Bankası Karşısı	422	321 13 57
124	Malatya	Erbem Mekanik-Erol Erdem	Cevheriyezade Mah. Mücelli Cad. Kozkökü Sok. No: 12/B	422	326 32 98
125	Manisa / Akhisar	Semih Özgen	Merkez Çarşı 124 Sok. No: 18	236	414 72 58
126	Manisa / Alaşehir	Mustafa Yaslı	5 Eylül Mah. Kuyucak Cad. No: 23	-	536 486 16 46

NO	İL/İLÇE	UNVAN	ADRES	ALAN KODU	TELEFON
127	Manisa / Demirci	Mehmet Şengel-Manolya Dikimevi	Hacı Hasan Mah. Hükümet Cad. No: 6	236	462 46 22
128	Manisa / Soma	Net-San Elek. Mak.-San. Tic. Ltd. Şti.	Kurtuluş Mah. Yeşil Tuna Sok. No: 20	236	613 57 45
129	Mardin / Kızıltepe	Gökhan Makina-Gökhan Key	Yeni Mah. Özmühürdaroğlu Pasajı No: 40	482	312 68 08
130	Mardin / Midyat	İsmen Arı-İdeal Makina	Yunus Emre Mah. İskenderun Cad. No: 87/B Estel	482	462 35 07
131	Mardin / Nusaybin	Danişman Tic. Mot. Araç. Teks. İth. İhr. Ltd. Şti.	Yeşilkent Mah. Lozan Cad. No: 98	482	415 78 15
132	Mersin / Akdeniz	Mil Ticaret-Aziz Mil	Kuvai Milliye Cad. Çankaya Mah. Sevindik İşhanı No: 51/34	324	237 50 89
133	Mersin / Anamur	Abdullah Nail Şeref	Saray Mah. 212 Sok. No: 11/A	324	814 11 10
134	Mersin / Tarsus	Abdülrezzak Dündar	Küçük Minare Cami Bitişği Halit Aslan Pasajı Bodrum Kat No: 4	324	624 65 34
135	Mersin / Tarsus	Fatma Kaya	Y.Ömerli Mah. Seçkin Cad. No: 17/B	324	624 10 50
136	Muğla	Gün Teknik-Yılgör Çelen	Orhaniye Mah. 1. Nolu Sok. No: 9/B	252	212 81 90
137	Muğla / Bodrum	Cemaleddin Şahin	Bahçelievler Mah. Karcı Cad. No: 6/C Turgutreis	-	542 336 87 85
138	Muğla / Fethiye	Taşçılar Tur. Tic. Ltd. Şti.	Taşyaka Mahallesi 136. Sokak No: 15	252	614 34 52
139	Muğla / Milas	Çorbacıoğlu Day. Ev Alet. Mot. Ar. İnş. Tur. San. Tic. Ltd.	Cumhuriyet Cad. No: 52	252	512 29 42
140	Muğla / Ortaca	Mehmet Collu	Merkez Mah. Akasyalar Cad. 169 Sok. No: 14	252	282 58 75
141	Muğla / Yatağan	Özgür Gencin	Yeni Mah. İnönü Bulvarı No: 48/E	252	572 23 37
142	Muş	Kenan Türk	Bahçelievler Bahar 2 Kooperatifi Altı	436	212 68 40
143	Niğde	Atılım Tic.-Gündüz Tokmak	Paşakapı Cad. Soyer Sok.	388	233 80 85
144	Ordu	Ahmet Şahin	Düz. Mah. Alanlararası Sok. No: 1	452	214 13 69
145	Ordu / Fatsa	Karamustafa Ticaret-Zekiye Hamzaçebi	Mustafa Kemal Paşa Mah. Reşadiye Cad. No: 8	452	423 16 36
146	Osmaniye	Halil Bozduğan	İstiklal Mah. 5009 Sok. No: 15	328	812 91 22
147	Rize	Serdar Ensonra	Tophane Mah. Koçker Cad. No: 5 Rize	464	214 32 96
148	Sakarya	Erdoğan Şimşek-Ada Makina	Cumhuriyet Mah. Bahçivan Sk. No: 3/C	264	282 33 46
149	Sakarya / Akyazı	Saray Mobilya-(Avni Dursun)	PTT Sok. No: 3/16	264	418 36 83
150	Samsun / Bafra	Doğanay Makina-Fatmagül Şavkın	Çilhane Mah. Şehit Ayhan Kalkan Sok. No: 5	362	543 99 73
151	Samsun / Bafra	Süleyman Badur	Çilhane Mah. Alaçam Cad. No: 56	-	535 972 13 67

NO	İL/İLÇE	UNVAN	ADRES	ALAN KODU	TELEFON
152	Samsun / Çarşamba	Atilla Telci	Orta Mah. Sofuğlu Cad. No: 3/A	362	833 50 43
153	Samsun / İlkadım	Alper Altuncuoğlu	Ulugazi Mah. Bora Sok. İlkadım Müftülüğü Karşısı N: 8/A	362	431 13 74
154	Samsun / İlkadım	İkizler Konf. Mak. ve Malz. San. Tic. Ltd. Şti.	Pazar Mah. Müftü Sok. Aydın Apt. No: 13/A	362	432 00 40
155	Samsun / Vezirköprü	Mustafa Keskiner	Orta Cami Civarı Beyazlar Çarşısı No: 12	362	647 11 58
156	Siirt	İrfan Işıktaş	Batı Mah. Cumhuriyet Caddesi No: 12	484	223 41 03
157	Sivas	Korkudan Makina-Akif Korkudan	Sirer Cad. Sirer Pasajı No: 21	346	221 38 12
158	Sivas	Özkeleş Ticaret-Ahmet Özkeleş	Sirer Cad. Hoca İmam Sok. No: 6/A	346	223 82 75
159	Sivas / Kangal	Beşir Şahin	Adliye Karşısı Çarşı İçi No: 15	346	457 23 23
160	Şanlıurfa	Akkaya Pazarlama-Ömer Akkaya	12 Eylül Cad. No: 65/A	414	215 16 26
161	Şanlıurfa / Siverek	İmam Tınığ	Halliliye Mah. Kale Boğazı Cad. No: 81	414	552 40 66
162	Şırnak / Cizre	Nefidet Arısoy	Dağkapı Mah. Nesimi Cad. No: 17/B	486	616 68 89
163	Tekirdağ	Ali Karpat	Kolordu Cad. No: 67/A	282	261 15 98
164	Tekirdağ / Çorlu	Ayşe Yaşar	Reşadiye Mah. Şehit Teğmen Eroğlu Sok. No: 18/B	-	536 899 98 27 532 746 24 54
165	Trabzon	Makina Ticaret-Ömer Yılmaz	İskenderpaşa Mah. Çömlekçi Yokuşu No: 22/B	462	321 68 70
166	Uşak	Cevher Makina-Aynur Cevher (Cemil Cevher)	Körme Mah. 2. Cansel Sok. No: 2/C	276	215 98 36
167	Uşak	Erol Demir	Durak Mah. Fatih Cad. No: 10	276	223 68 86
168	Van	Fahrettin Akcan	Cumhuriyet Cad. Alçekiç Pasajı No: 7 Kat. 2	432	214 22 62
169	Van	Simge D.T.M.-Zafer Büyükaslan	Atatürk Cad. No: 26	- -	506 318 43 43 535 584 35 35
170	Yalova	Şenler Gıda İnş. Tah. Ltd. Şti.	Fatih Cad. No: 15/A	226	812 81 60
171	Yozgat / Sorgun	Veli Pınarcı	Atatürk Bul. No: 25/A	354	415 13 84
172	Zonguldak	Cemal Bekar	M.Paşa Mah. Şemsi Deniz Sok. Geredelioğlu İş Hanı No: 16	372	251 48 51

SINGER®

2250

www.singer.com.tr

Danışma Hattı: 444 99 09

İHRACATÇI / ÜRETİCİ FİRMA:

SINGER SOURCING LTD.
C/O Singer Logistics Pte. Ltd.
371 Beach Road 03-27
Keypoint Singapore 199597
Tel: +65 6294 7336 Fax: +65 6294 7275



TUV Rheinland Product Safety GmbH
Am Grauen Stein D-51105 Köln
Tel: +49 221 806-1371
Fax: +49 221 806-3909

Bakanlıkça Tespit ve İlan Edilen Kullanım Ömrü 10 Yıldır

İTHALATÇI FİRMA:

SINGER DİKİŞ MAKİNALARI
TİCARET ANONİM ŞİRKETİ
AYDINEVLER MAH. SANAYİ CAD.
NO:3 CENTRUM İŞ MERKEZİ 34854
KÜÇÜKYALI, MALTEPE - İSTANBUL
TURKEY
TEL: (0216) 519 98 98
FAX: (0216) 519 96 93