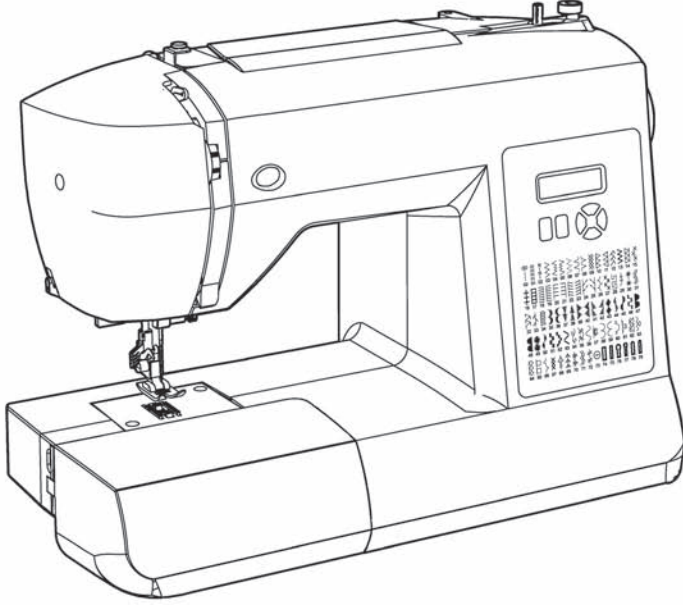


SINGER



6199/6180/6160

KULLANIM KILAVUZU

“ÖNEMLİ GÜVENLİK TALİMATLARI”

“Bir elektrikli cihazı kullanırken, aşağıdakiler de dahil, temel güvenlik önlemlerine mutlaka uyulmalıdır.”

“Bu dikiş makinesini kullanmadan önce bütün talimatları okuyun.”

“**TEHLİKE-** Elektrik çarpması riskini azaltmak için:”

1. * Kullanımdan hemen sonra ve temizlemeden önce mutlaka fişi prizden çekin.

UYARI- Yanma, yangın, elektrik çarpması veya yaralanma riskini azaltmak için: ”

1. “Makinenin bir oyuncak olarak kullanılmasına izin vermeyin. Bu makine çocuklar tarafından veya onların yakınında kullanıldığında aşırı dikkat edilmelidir”.
2. Bu cihaz fiziksel veya zihinsel engelli kişiler (çocuklar da dahil), güvenliklerinden sorumlu bir kişi tarafından cihazın kullanımı ile ilgili bilgilendirilmedikçe, deneyimsiz ve bilgisiz kişiler tarafından kullanılmamalıdır. Çocukların cihazla oynamalarına dikkat edilmelidir.”
3. “Bu makine, sadece bu kullanım kılavuzunda belirtilen amaçlar için kullanılmalıdır. Sadece üretici tarafından tavsiye edilen ve bu kullanım kılavuzunda belirtilen parçaları kullanın.”
4. “Kablo veya fiş hasarlı ise, makine düzgün çalışmıyorsa, düşürülmüş veya hasar görmüşse ya da suyun içine düşmüşse asla bu makineyi çalıştırmayın. Kontrol, tamir, elektrik veya mekanik ayarlama için makineyi en yakın yetkili servise götürün.”
5. “Elektrik kablosu hasar gördüğünde, tehlikelerden kaçınmak için kablo üretici, servis merkezi veya yetkili bir kişi tarafından değiştirilmelidir.”
6. “Makineyi asla havalandırma delikleri kapalı iken çalıştırmayın. Toz, tüy ve bol elbiseleri makinenin havalandırma deliklerinden ve pedaldan uzak tutun.”
7. “Deliklere herhangi bir şey sokmayın.”
8. Sadece kapalı alanlarda kullanın.”
9. “Aerosol ürünlerin kullanıldığı veya oksijenin bulunduğu yerlerde makineyi çalıştırmayın.”
10. “Kapatmak için, düğmeyi kapatın (“0”) ve ardından fişi prizden çekin.”
11. “Kullanmayacağınız zaman makineyi kapatın veya fişini prizden çekin. Bakım yapmadan veya lambaları değiştirmeden önce fişi prizden çekin.
12. “Fişi prizden çekerken kablodan tutmayın. Fişi çekmek için, kablodan değil, fişten tutun.”
13. “Parmaklarınızı hareketli parçalardan uzak tutun. Dikiş makinesinin iğnesi etrafından çalışırken aşırı dikkat gereklidir.”
14. “İğnenin kırılmasına neden olacağından asla hasarlı bir iğne plakasını kullanmayın.”

15. “Bükülmüş iğneleri kullanmayın.”
16. “Dikiş yaparken kumaşı itmeyin veya çekmeyin. Aksi takdirde, iğne kırılabilir.”
17. “İğne bölgesinde iğneye iplik takma, iğneyi değiştirme, masuraya iplik sarma veya baskı ayağını değiştirme gibi işlemleri yapmadan önce makineyi kapatın (“0” konumu).”
18. “Kapakları çıkartırken, yağlama yaparken veya kullanım kılavuzunda belirtilen herhangi bir ayarlama işlemini yaparken daima fişi prizden çekin.”
19. “Elektrik çarpmalarını önlemek için asla makineyi veya elektrik fişini suyun veya diğer sıvıların içine sokmayın.”
20. LED lambasının maksimum gücü 0.3W, maksimum voltajı DC 5V’tur. LED lambası hasar görürse, makineyi kullanmalısınız ve tamir etmek ya da değiştirmek için derhal üreticiye ya da yetkili servise göndermelisiniz.”
21. Yaralanmaları önlemek için aşağıdaki hususlara dikkat edin:
 - Kullanmayacağınız zaman pedalın fişini prizden çekin.
 - Herhangi bir bakım işlemini yapmadan önce pedalın fişini prizden çekin.”

DİKKAT - Hareketli parçalar- Yaralanma tehlikesini azaltmak için, bakım yapmadan önce makineyi kapatın. Makineyi çalıştırmadan önce kapağı kapatın.

BU KILAVUZU SAKLAYIN

Bu dikiş makinesi, evde veya benzeri yerlerde kullanım için tasarlanmıştır.

Bu cihaz, elektromanyetik uyumluluk ile ilgili EEC Direktifi 2004/108/EC’ye uygundur.



Kullanım ömrünün sonunda bu ürün, elektrikli/elektronik cihazlarla ilgili ulusal düzenlemelere uygun olarak güvenli bir şekilde geri dönüştürülmelidir. Herhangi bir şüpheniz varsa, talimatlar için yetkili satıcınıza başvurun.

SINGER, Singer Company Limited şirketinin veya bayilerinin tescilli bir ticari markasıdır. ©2010 Singer Company Limited veya bayileri. Tüm hakları saklıdır.

Ürünün enerji tüketimi açısından verimli kullanımına ilişkin bilgiler

- Sürekli ve yoğun kullanımlarda makinenizi belli aralıklarla dinlendiriniz.
- Makinenizi ısı kaynaklarından (direkt güneş ışığı, soba, radyatör, kalorifer peteği vb.) koruyunuz.
- Makinenizi çalıştırdığınız yerdeki elektrik voltajını sık sık kontrol ediniz ve makinenizi şebekeden kaynaklanabilecek elektrik dalgalanmalarından koruyunuz. Eğer bulunduğunuz bölgede şebeke elektriğinde voltaj düşmesi yada yükselmesi gibi problemler yaşıyorsanız, makinenizin bulunduğu yere regülatör taktırmanız makinenizi verimli kullanabilmenize yardımcı olacaktır.
- Makinenizin bakım ve temizlik işlemlerini mutlaka zamanında yapınız.
- Makinenizi mutlaka kullanma kılavuzunda tarif edilen şekilde çalıştırınız.

İÇİNDEKİLER

1. MAKİNEİNİZİ TANIMA

Makinenin tanıtılması	9 -10
Aksesuarlar	11
Makinenin ayarlanması	12
Makara pimleri, Baskı ayağı kaldırma kolu	13
Yama dikişi plakası,	
Serbest kol dikişine dönüştürme	14
Masuranın sarılması	15
Mekiğin yuvasından çıkarılması,	
Masuranın mekiğe yerleştirilmesi	16
Mekiğin yuvasına takılması,	
Üst ipliğin takılması	17 -18
Otomatik iplik tacı özelliğinin kullanılması ..	19
Masura ipliğinin tutulması	20
İğne, iplik ve kumaş tablosu	21 -22
İğnenin değiştirilmesi	23
Üst iplik tansiyonunun ayarlanması ..	24 -25
Kontrol panelinin fonksiyonları,	
Düz dikiş iğne pozisyonu	26 -27
Masura ipliği tansiyonunun ayarlanması,	
Baskı ayağının değiştirilmesi	28
Yararlı mesajlar	29
Geri dikiş düğmesi	30

2. DİKİŞE BAŞLAMA

Dikiş uzunluğu ve genişliği hızlı başvuru tablosu	31 -34
Desen numarası referans kılavuzu	35
Düz dikiş	36 -37
Dikişlerin düz tutulması	
El şekilli kapitone dikiş	38 -39
Fermuar takma ve biyeleme	

Zig-zag dikiş	40
Dikiş genişliğinin ve uzunluğunun ayarlanması	
Çoklu zig-zag dikiş, Dalgalı kenar dikişi ..	41-42
Saten dikişi, Desenlerin yerleştirilmesi	
Düğme dikme	43
Gizli dikiş	44 -45
Dekoratif ve esnek dikişler	46-51
Düz esnek dikiş, Bal peteği dikişi,	
Overlok dikişi, Civankaşı dikişi,	
Rik rak dikişi, Çift overlok dikişi, Çift İğne	
Dikişi(Reçme Dikişi), Gezdirme dikişi,	
Entredeux dikişi, Çapraz teyel, Nervür dikişi,	
Battaniye dikişi, Eğimli nervür dikişi, Eğimli	
Overlok dikişi, Çapraz dikiş, Grek anahtar dikişi,	
Balık iskeleti dikişi, Yırtık dikişi,	
Sağlamlaştırılmış Overlok dikişi,	
Kenar birleştirme dikişi , Sihirbaz dikişi	

Daha dekoratif dikişler & dekoratif makine dikişi için öneriler	52
İlik açma	53 -55
Otomatik ilik açma, Kordonlu ilik açma	

3. MAKİNEİNİN BAKIMI

Çağanoz alanının ve mekik alanının temizlenmesi	56 -57
--	--------

4. OPSİYONEL AKSESUARLAR

Büyük yardımcı tabla	58
----------------------------	----

5. PERFORMANS KONTROL LİSTESİ

.....	59-61
-------	-------

6199-6180-6160 MODEL TEKNİK ÖZELLİKLERİ

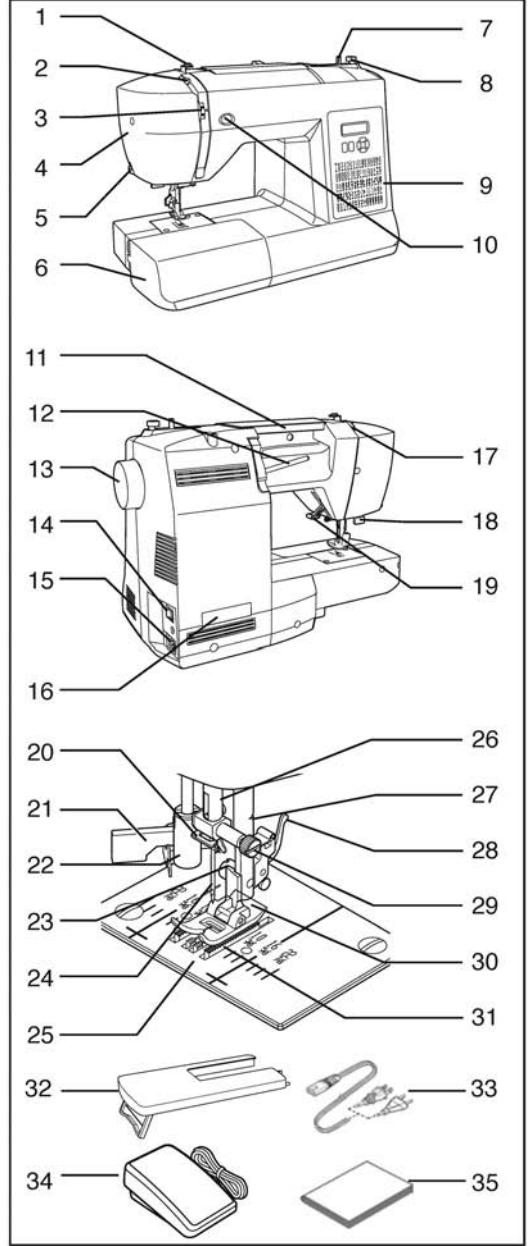
Ebatlar: 376 mm x 197 mm x 301 mm
Makinenin ağırlığı: 6,6 kg
Nominal voltaj : 220-240 V
Nominal Frekans : 50 Hz
Nominal giriş : 65 W
Kullanım esnasındaki ortam sıcaklığı: Normal sıcaklık
Gürültü seviyesi : 70 db(A)'dan az
Güvenlik sınıfı : II

Not: Her üç modelin teknik özellikleri aynı.

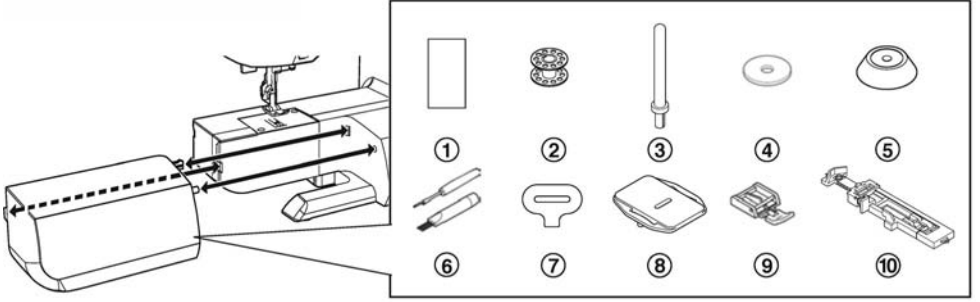
1. MAKİNEİNİZİ TANIMA

MAKİNEİNİN TANITILMASI

1. Masura sarma tansiyon diskisi
2. Horoz
3. İplik tansiyonu ayarlama düğmesi
4. Alın kapağı
5. İplik kesici
6. Çıkarılabilir yardımcı tabla / Aksesuar kutusu
7. Masura sarıcı mili
8. Masura sarma stoplayıcısı
9. Desen numarası referans kılavuzu
10. Geri dikiş düğmesi
11. Taşıma kolu
12. Yatay makara pimi
13. Volan
14. Güç/Işık Düğmesi
15. Kablo soketi
16. İsim plakası
17. İplik kılavuzu
18. İlik açma kolu
19. Baskı ayağı kaldırma kolu
20. İplik kılavuzu
21. Otomatik iplik tacı
22. İplik kılavuzu
23. Baskı ayağı vidası
24. İğne
25. İğne plakası
26. İğne mili
27. İplik kesici
28. Ayak ayırma kolu
29. İğne sıkma vidası
30. Baskı ayağı
31. Kumaş dişlileri
32. Büyük yardımcı tabla
33. Elektrik fişi
34. Pedal
35. Kullanım kılavuzu



AKSESUARLAR



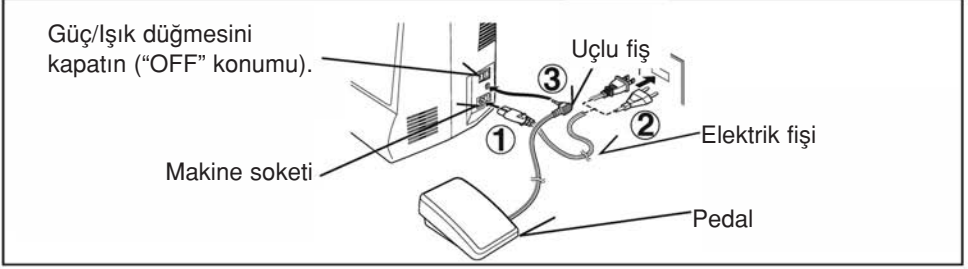
1. İğneler
2. Masuralar
3. Yardımcı makara pimi
4. Makara pimi tespit diskleri
5. Makara pimi kapağı
6. İlik açıcı/Dikiş Sökme Aparatı ve Fırça
7. İğne plakası için tornavida
8. Yama dikişi plakası
9. Fermuar ayağı
10. İlik açma ayağı

Dikiş makinenizle birlikte verilen ayağa Genel Amaçlı Ayak denir ve bu ayak çoğu dikişler için kullanılacaktır.

MAKİNEİN AYARLANMASI



Daima fişi prizden çekerek makineyi elektrik beslemesinden ayırın.



Makineyi ilk defa kullanmadan önce iğne plakası alanındaki yağ fazlalıklarını temizlediğinizden emin olun.

ELEKTRİK KABLOSU/PEDAL

Elektrik kablosu fişini şekilde gösterildiği gibi kablo soketine (1) ve prize (2) takın. Pedal fişini (3) makinenin soketine takın.

NOT: Pedal bağlantısı kesildiğinde, makine çalışmayacaktır.

GÜÇ/İŞİK DÜĞMESİ

Güç/Işık düğmesi açılmadan makineniz çalışmayacaktır. Aynı düğme hem elektriği hem de ışığı kontrol eder. Makinenin bakımını yaparken veya iğneleri değiştirirken vs., makinenin fişi prizden çekilmelidir.

Güç/Işık Düğmesi "KAPALI".



Güç/Işık Düğmesi "AÇIK".



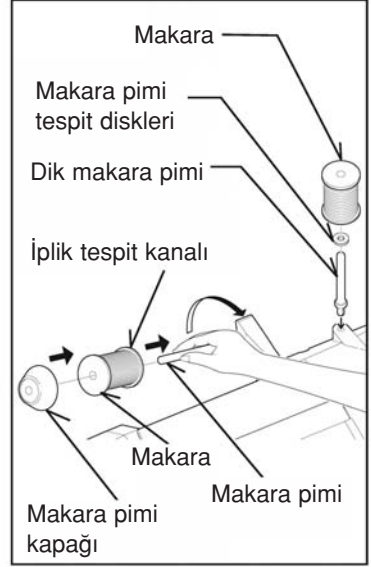
MAKARA PİMLERİ

YATAY MAKARA PİMİ

Makara pimini kendinize doğru çekin. İplik makarasını pimin üzerine yerleştirin ve ipliğin düzgün akması için bir makara kapağı ile sabitleyin. Eğer makaranın bir iplik tespit kanalı varsa, kanal sağa doğru ayarlanmalıdır.

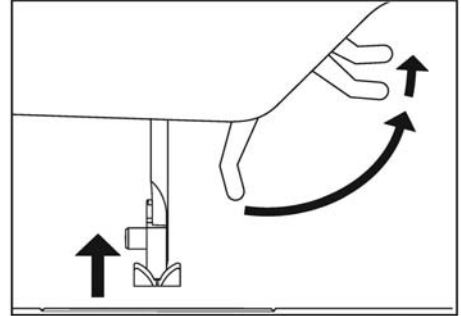
DİK MAKARA PİMİ

Makara pimini takın ve üstüne bir tespit diski yerleştirin. İplik makarasını makara pimi üzerine yerleştirin.



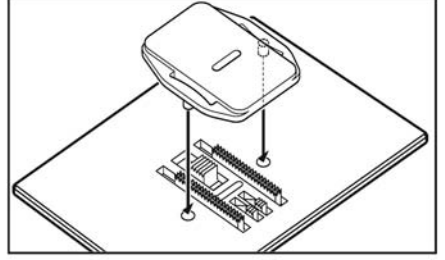
BASKI AYAĞI KALDIRMA KOLU

1. Dikiş yapmak için baskı ayağını indirin.
2. Kumaşı yerleştirmek veya çıkarmak ve baskı ayağını değiştirmek için kaldırma kolunu orta konuma kaldırın.
3. Daha kalın kumaşları yerleştirmek için kolunu en yüksek konuma kaldırın. Baskı ayağı için üç konum vardır.



YAMA DİKİŞİ PLAKASI

Düğme dikerken, serbest hareketli iş ve serbest hareketli yama yaparken, kumaşın beslenmesine ihtiyaç duyarsanız yama plakasını kullanın. İğneyi ve baskı ayağını kaldırın ve arka taraftaki iki pim, iğne plakasındaki deliklere girecek şekilde yama plakasını iğne plakası üzerine yerleştirin.



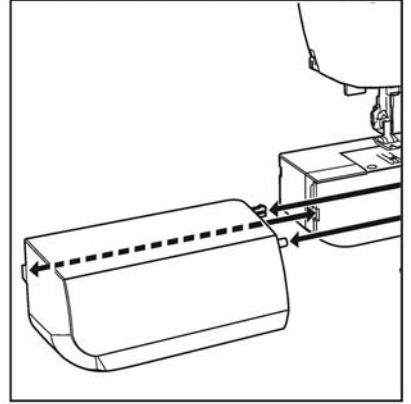
SERBEST KOL DİKİŞİNE GEÇİŞ

Makineniz düz taban veya serbest kol modeli olarak kullanılabilir.

Yardımcı tabla takıldığında makine büyük bir çalışma yüzeyi sunar.

Yardımcı tablayı çıkartmak için, her iki elinizle iyice tutun ve şekilde gösterildiği gibi sola doğru çekerek çıkartın. Yerine takmak için, yerine oturuncaya kadar yardımcı tablayı kaydırın.

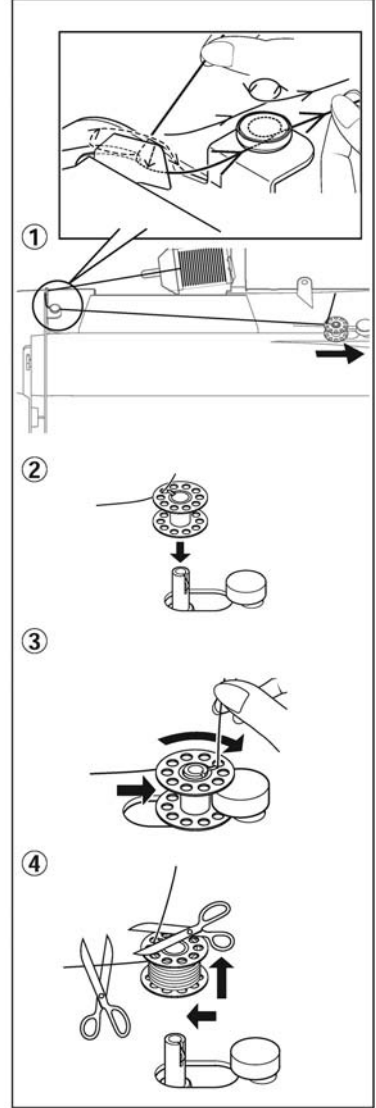
Yardımcı tabla çıkarıldığında makine, çocuk elbiselerini, kolları, pantolon paçalarını ve diğer ulaşılması zor alanları dikmek için bir serbest kol modeline döner.



MASURANIN SARILMASI

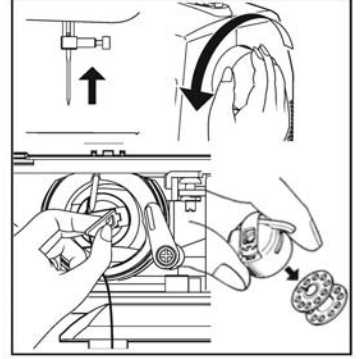
15 Sınıfı masuralar kullandığınızdan emin olun.

1. İplik makarasını makara piminin üzerine yerleştirin ve makara pimi kapağı ile sabitleyin. İpliği makaradan çekin ve şekilde gösterildiği gibi iplik kılavuzlarından geçirin. İpliği masura sarma tansiyon diskinin içine iyice çektiğinizden emin olun.
2. İpliğin ucunu, şekilde gösterildiği gibi masura deliğinden geçirin. Masura sarma milini en sol konuma itin (eğer bu konumda değilse).
3. İpliğin ucu masuranın üst tarafından gelecek şekilde masurayı milin üzerine yerleştirin. Masura sarıcısı milini, yerine oturuncaya kadar sağa doğru itin. İpliğin ucundan tutun.
4. Makineyi çalıştırın ve masura sarılmaya başlanacaktır. Masura, tamamen dolduğunda otomatik olarak dönmeyi durduracaktır. Masurayı çıkarmak ve ipliği kesmek için mili sola doğru itin.



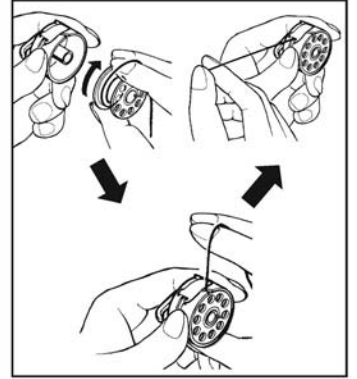
MEKİĞİN YUVASINDAN ÇIKARILMASI

1. Volanı kendinize doğru (saatin tersi yönünde) çevirerek iğneyi en yüksek pozisyona kaldırın.
2. Aşağı doğru çekerek masura erişim kapağını açın. Parmaklarınızla mekik mandalını gösterildiği gibi çekerek açın ve mekiği yuvasından çıkarın.
3. Mandalı bırakın ve masura mekikten çıkacaktır.



MASURANIN MEKİĞE TAKILMASI

1. İplik saat yönünde akacak şekilde masurayı sağ elinizle tutun.
2. Masurayı, ipliğin 10 cm kadarı dışarıda kalacak şekilde mekiğe yerleştirin.
3. İpliği mekikteki kanaldan çekin ve daha sonra düz tansiyon yayının altından geçirin. Masura yerine oturacaktır.
4. İpliğin 10 cm kadarını mekiğin dışında bırakın.

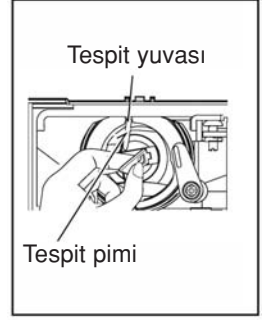


MEKİĞİN YUVASINA TAKILMASI

1. Tespit pimi dik yukarı bakacak şekilde mandalı açık tutun.
2. İpliği kendinize doğru tutarak, mekiği orta mile kaydırın.

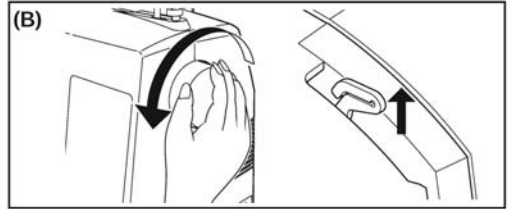
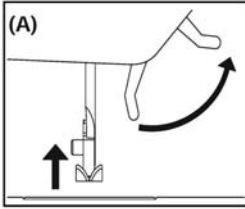
NOT: Tespit piminin mekiğin üst tarafındaki tespit yuvasına oturduğundan emin olun.

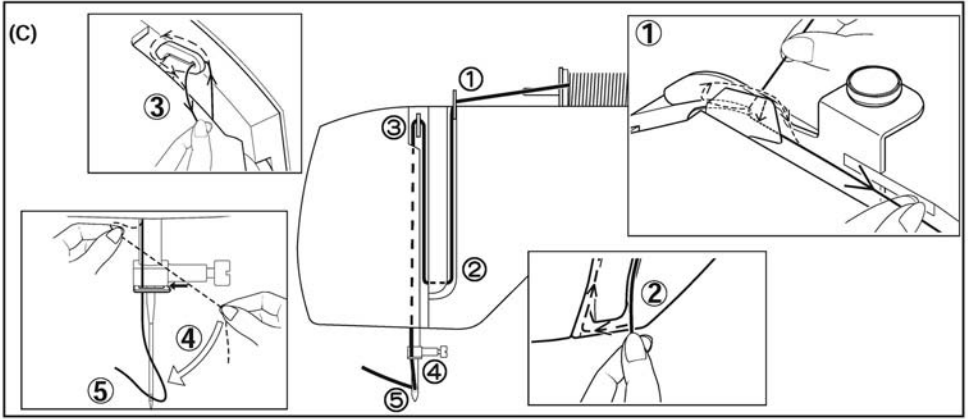
3. Mekiği yerine sabitlemek için mandalı bırakın.



ÜST İPLİĞİNİN TAKILMASI

- B. İğne en yüksek pozisyona kalkıncaya kadar volanı kendinize doğru çevirin.
- A. Baskı ayağı kaldırma kolunu yukarı kaldırın. Üst ipliği takmadan önce daima baskı ayağı kaldırma kolunu yukarı kaldırdığınızdan emin olun. (Baskı ayağı kaldırma kolu yukarı kaldırılmazsa, doğru iplik tansiyonu elde edilemez.)





C. Aşağıda gösterilen sıraya göre, ipliği sağ elinizle sıkıca tutarken sol elinizle makineye iplik takın.

* İpliği sağdan sola doğru horozdan (3) geçirin.

* İpliği önden arkaya doğru iğne deliğinden (5) geçirin. (Otomatik İğne İplik Takıcı özelliğinin çalışması ile ilgili talimatlar için, sonraki sayfaya bakın.)

ÖNEMLİ : Makine ipliğinin tansiyon disklerine düzgün takıldığından emin olmak için, aşağıdaki basit kontrolü yapın:

1.) Baskı ayağı yukarı kaldırılmışken ve iğne ipliği takılmışken, ipliği çekin. Sadece hafif bir direnç hissetmelisiniz ve iğnede çok hafif esneme olmalı veya hiç olmamalıdır.

2.) Şimdi baskı ayağını indirin ve ipliği tekrar makinenin arka tarafına doğru çekin.

Bu sırada biraz daha fazla direnç hissetmelisiniz ve iğnede çok daha fazla esneme olmalıdır. Eğer direnç hissetmezseniz, makinenin ipliği düzgün takılmamıştır ve ipliği yeniden takmalısınız.

OTOMATİK İĞNE İPLİK TAKMA ÖZELLİĞİNİ KULLANMA

Volanı kendinize doğru (saatin tersi yönünde) çevirerek iğneyi en yüksek pozisyona kaldırın.

1. Şekilde gösterildiği gibi ipliği iplik kılavuzuna takın.

2. İpliğin ucundan tutarak kolu aşağı çekin.

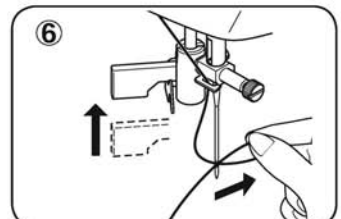
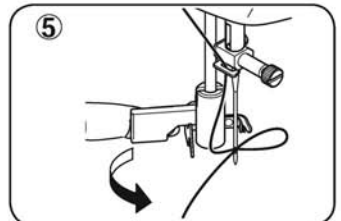
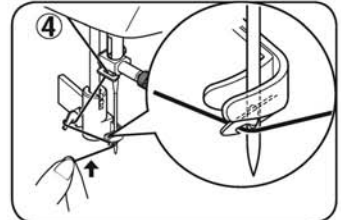
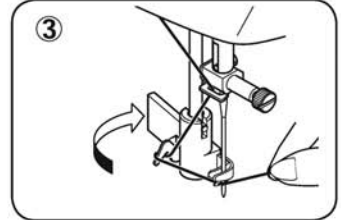
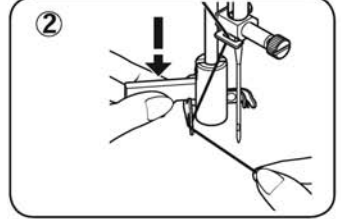
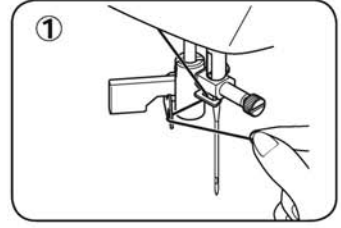
3. Kolu makinenin arka tarafına doğru çevirin.

4. İpliği kancalı uçtan geçirin ve yukarı doğru çekin.

5. Kolu eski konumuna getirin ve iplik iğneye otomatik olarak takılacaktır.

6. Kolu bırakın ve ipliği kendinizden uzağa doğru çekin.

NOT: İpliğin düzgün takılması için, iğneye iplik taktıcı özelliğini kullanırken makineyi düz dikişe ayarlamanızı tavsiye ederiz.



MASURA İPLİĞİNİN TUTULMASI

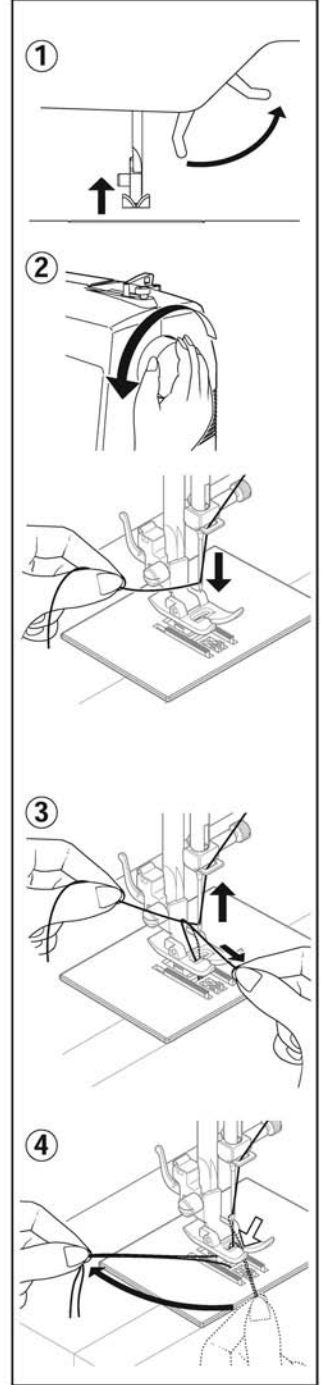
1. Baskı ayağı kaldırma kolunu kaldırın.

2. İğne ipliğini gevşek bir şekilde sol elinizle tutarken, volanı sağ elinizle kendinize doğru (saatin tersi yönünde) çevirerek ilk önce iğneyi indirin, ardından da en yüksek konuma kalkıncaya kadar işleme devam edin.

NOT: Masura ipliğini tutmanın kolay bir yolu, düz dikiş seçilmişken, geri dikiş düğmesine basıp bırakmadır. Makineniz bir aşağı-yukarı işlem yapacak ve iğne yukarı konumda duracaktır. İğnenin “tam yukarı” pozisyonunda durması, bilgisayarlı dikiş makinenizin özelliklerinden birisidir.

3. Üst ipliğini hafifçe yukarı çekin ve iğne plakası deliğinden görünecek olan masura ipliğini tutun.

4. Üst ve masura ipliklerini birlikte, makinenin arka tarafına doğru baskı ayağının altına çekin ve 15 cm kadar pay bırakın.



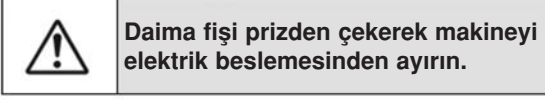
İĞNE, İPLİK VE KUMAŞ TABLOSU

Kumaşınız, iğne ve iplik seçiminizi belirleyecektir. Aşağıdaki tablo, iğne ve iplik seçimi için pratik bir kılavuzdur. Yeni bir dikiş yapmaya başlamadan önce her zaman bu tabloya bakın. Çoğu durumlarda, üst iplik beslemesinde ve masurada aynı ebatta ve tipte iplik kullanacaksınız.

KUMAŞLAR		İPLİK	İĞNE	
Aşağıdaki kumaşların türü farklı olabilir: pamuk, keten, ipek, yün, sentetik, rayon, karışımlar. Bunlar, ağırlıklarına göre listelenmiştir.			TIPI	BÜYÜKLÜĞÜ
Hafif	Patiska Şifon Krep	Pamuk örgülü / Polyester %100 Polyester * Merserize, Kalınlığı 60	2020 kırmızı dip	11/80 turuncu bantlı
Normal	Pamuklu Kadife/Flanel Gabardin/Gingham Keten /Müslin Yünlü krep	Pamuk örgülü / Polyester %100 Polyester * Merserize, Kalınlığı 50 Naylon	2020 kırmızı dip	14/90 mavi bantlı
Normal – Ağır	Yapışkanlı Dokuma Kanvas/ Örtü Kot / Branda Bezi Yelken bezi	Pamuk örgülü / Polyester %100 Polyester * Merserize, Kalınlığı 40 * "Ağır görev"	2020 kırmızı dip	16/100 mor bantlı 18/110 sarı bantlı
Örgüler	Yapışkanlı Örgü Çift Örgü Jarse / Triko	Pamuk örgülü Polyester Polyester Naylon	2045 sarı dip	11/80 turuncu bantlı 14/90 mavi bantlı 16/100 mor bantlı

* En iyi dikiş sonuçları için daima bir SINGER marka iğne kullanın.

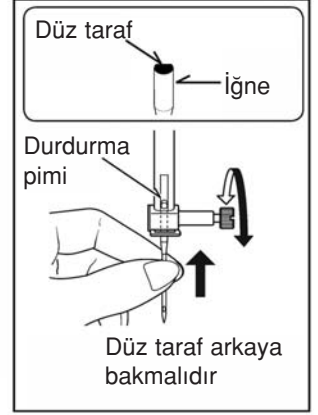
İĞNENİN DEĞİŞTİRİLMESİ



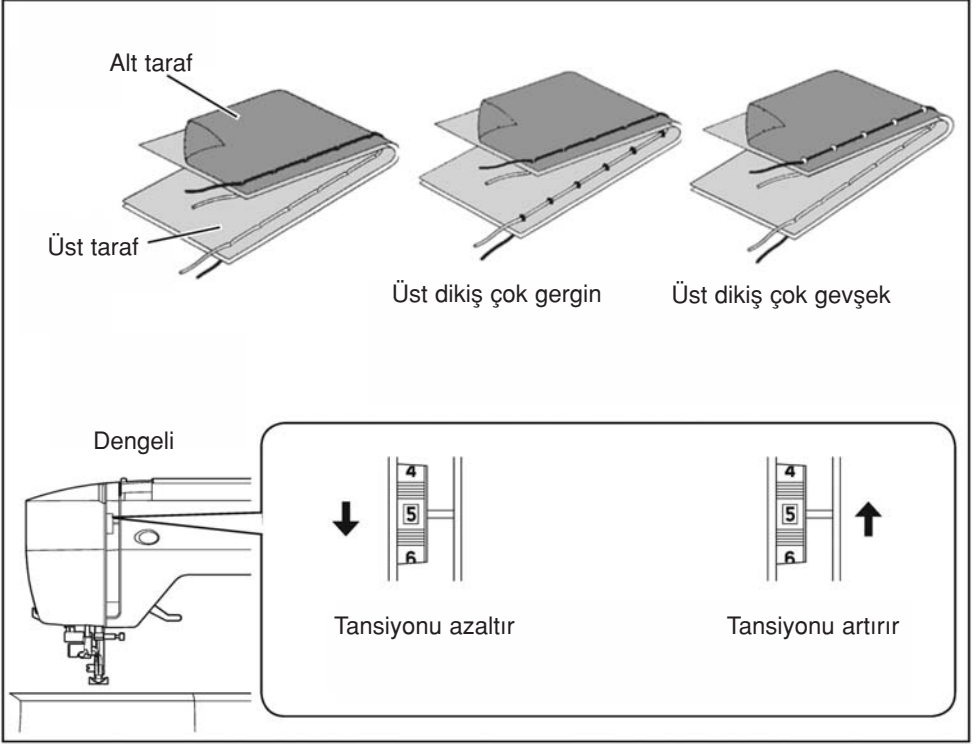
1. Volanı kendinize doğru (saatin tersi yönünde) çevirerek iğne milini en yüksek pozisyona kaldırın.
2. İğne sıkma vidasını kendinize doğru (saatin tersi yönünde) çevirerek gevşetin.
3. İğneyi aşağı doğru çekerek çıkarın.
4. Yeni iğneyi, düz tarafı arkaya bakacak şekilde iğne bağıcığına yerleştirin.
5. İğneyi sonuna kadar yukarı itin.
6. Tornavidayı kullanarak iğne sıkma vidasını sıkın.

NOT: İyi sıkın, fakat aşırı sıkmayın.

Faydalı İpucu: Bir kumaş parçasını baskı ayağının altına yerleştirip baskı ayağını indirme, iğnenin değiştirilmesini kolaylaştırır ve iğnenin, iğne plakası deliğine düşmesini önler.



ÜST İPLİK TANSİYONUNUN AYARLANMASI



Dikişin %90'ı, tansiyon kontrol düğmesi (makinenin üst tarafında) "5" konumuna ayarlanmış olarak yapılacaktır.

Faydalı İpucu: Yüksek veya düşük bir numaraya doğru hafif bir ayarlamak yapmak dikişin görünümünü iyileştirebilir.

DÜZ DİKİŞ

Dikişinizin güzel görünmesi büyük oranda dengeli üst ve masura iplikleri tansiyonu ile belirlenir. Bu iki iplik dikişinizin kumaşın orta tabakasında “kilitleniyorsa” tansiyon ayarı iyidir. Dikişe başladığınız zaman, dikişin düzensiz yapıldığını görürseniz, tansiyon ayar düğmesini ayarlamalısınız.

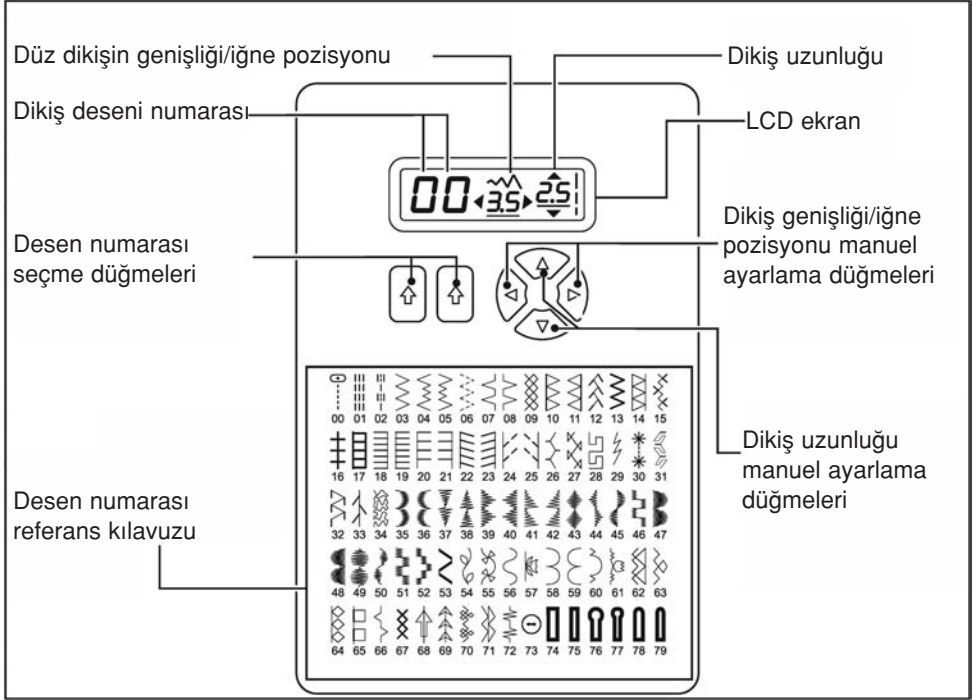
Baskı ayağı “aşağı” konumda iken ayarlamaları yapın. Dengeli bir tansiyon ayarı (üst ve alt tarafta benzer dikişler) genellikle sadece düz dikiş için gereklidir.

ZIG-ZAG ve DEKORATİF DİKİŞ

Zig-zag ve dekoratif dikiş fonksiyonları için iplik tansiyonu, düz dikiş esnasındaki iplik tansiyonundan daha az olmalıdır.

Üst iplik kumaşın alt tarafında görüldüğünde, daima daha iyi bir dikiş ve daha az büzülme elde edeceksiniz.

KONTROL PANELİNİN FONKSİYONLARI

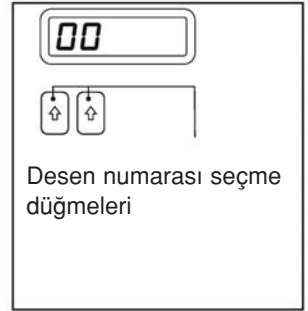


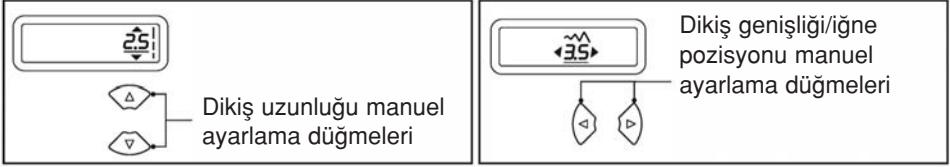
DESEN NUMARASI SEÇME DÜĞMELERİ

Makineyi açtığınızda, düz dikiş seçilir ve LCD ekranda kişisel ayarlamalar için bir menü ekranı görünür.

Dikiş desenlerini seçmek için, desen numarası referans kılavuzuna bakarak desen numarası seçiminin sol düğmesini kullanarak sol rakamı ve sağ düğmeyi kullanarak sağ rakamı seçin.

Hem sol hem de sağ rakamlar 7'ye ayarlanacaktır.



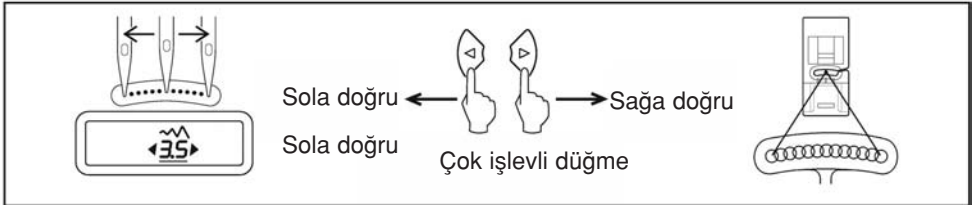


DİKİŞ UZUNLUĞU VE DİKİŞ GENİŞLİĞİ/İĞNE POZİSYONU AYARLAMA DÜĞMELERİ
Makineniz dikişlerinizi, 5/Varsayılan Dikiş Uzunluğunda ve Genişliğinde yapacaktır. Dikiş uzunluğunun ve genişliğinin varsayılan ayarları ekranda altı çizili olarak görülür. Manuel ayar düğmelerini kullanarak düz dikiş uzunluğunu, genişliğini veya iğne pozisyonunu istediğiniz gibi ayarlayabilirsiniz.

NOT: Manuel ayarlamalar için, bazı desenler diğerlerinden daha fazla seçenek sunar.

DÜZ DİKİŞ İĞNE POZİSYONU

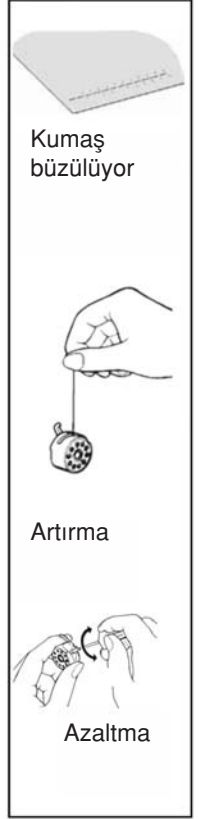
Düz dikiş dikerken iğnenin pozisyonu, Dikiş Genişliği Ayar düğmesi ile aşağıda gösterildiği gibi 13 farklı konumdan birisine ayarlanabilir.



MASURA İPLİĞİ TANSİYONUNUN AYARLANMASI

MASURA İPLİĞİ TANSİYONU, ÜST İPLİK TANSİYONUNDAN DAHA AZ SIKLIKTA AYARLAMA GEREKTİRİR.

Tansiyon dengeli ancak kumaşta büzülme oluyorsa, hem üst hem de masura ipliği tansiyonları çok yüksek olabilir ve ayarlanmaları gerekir. Masura ipliğinin tansiyonunun doğru olduğunu test etmek için, masurayı ipliğinden asılı tutun ve bir kez sallayın. Doğru masura tansiyonu, ipliğin çok az miktarda çözülmesiyle sonuçlanacaktır. İplik çok gevşek ise, sürekli çözülecektir. İplik çok sıkı ise hiç çözülmeyecektir. Tansiyonu mekik üzerinde ayarlarken, bir tornavida ile sadece küçük ayarlamalar yapın.

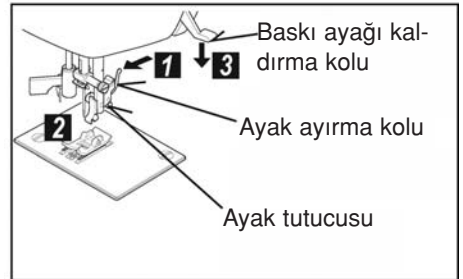


BASKI AYAĞININ DEĞİŞTİRİLMESİ

İğnenin yukarı konumda olduğundan emin olun.

Baskı ayağı kaldırma kolunu yukarı kaldırın.

1. Ayağı çıkarmak için baskı ayağı ayırma koluna basın.
2. İsteddiğiniz ayağı iğne plakası üzerine yerleştirin ve baskı ayağı pimini ayak tutucusu ile hizalayın.
3. Ayak tutucusunun ayak üzerine oturması için, baskı ayağı kaldırma kolunu indirin.



FAYDALI MESAJLAR

Yanlış bir işlem yapıldığında faydalı bir mesaj görünecektir. Bir faydalı mesaj görüldüğünde, aşağıdaki talimatları takip ederek sorunu çözün.

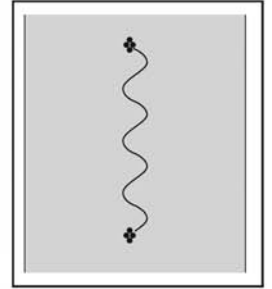
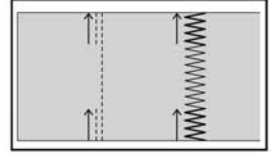
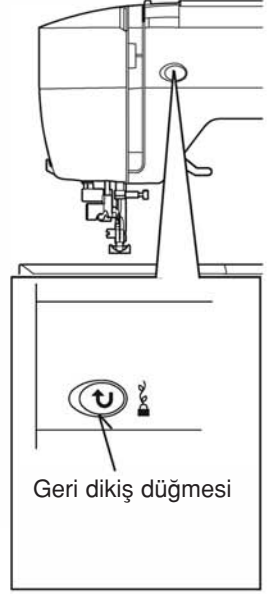
Dikiş sırasında masura sarıcı sağ tarafa gitmiş (çalışma konumu). ➔ Masura sarıcısını kontrol edin ve sola doğru itin.	C1
İlik açma kolu indirilmemiş veya kaldırılmamış. ➔ İlik açarken ilik açma kolunu indirin. ➔ Dikiş dikerken ilik açma kolunu kaldırın.	C2
Pedal kullanılırken pedal fişi çıkmış. ➔ Pedal fişini takın.	C3
İplik mekiğe dolandığından veya dönme engellendiğinden, makine kilitlenmiş. ➔ Açma/kapatma düğmesini kapatın ve makinenin durmasına neden olan sorunu ortadan kaldırın.	C4
İlik dikişi seçildiğinde geri dikiş/punteriz dikiş düğmesine basılmış. ➔ Punteriz dikiş, ilik dikişi tamamlandıktan sonra otomatik olarak yapılır. Geri dikiş/punteriz dikiş düğmesine basmak gerekmez.	C5
Masura sarıcı çalışıyor. ➔ Kullanılmadığında masura sarıcıyı sola doğru itin.	CC

GERİ DİKİŞ DÜĞMESİ




ÇİFT AMAÇLI GERİ DİKİŞ/PUNTERİZ DİKİŞ DÜĞMESİ

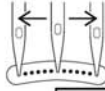
- * Düz ve zig-zag dikişler için geri dikiş fonksiyonu (🔄)
Geri dikiş düğmesine basıldığında geri dikiş yapılır.
Geri dikiş düğmesi basılı tutuldukları makine geri dikiş yapmaya devam edecektir.
- * Diğer dikişlerin sağlamlaştırılması için punteriz dikiş fonksiyonu (🔧)
Makineniz düz, zig-zag ve ilik dikişleri dışında, bütün desenlerdeki dikişleri sağlamlaştırmak için 4 ince punteriz dikiş yapar.
Punteriz dikişlerin konumu, desen üzerinde geri /punteriz dikiş düğmesine basıldığı nokta olacaktır.















NOT: Bu fonksiyon, dikişin başlangıcında ve bitişinde ipliğin çözülmesini önlemek için çok faydalıdır.



2. DİKİŞE BAŞLAMA DİKİŞ UZUNLUĞU VE GENİŞLİĞİ HIZLI REFERANS TABLOSU

DİKİŞ	DESEN No.			İĞNE POZİSYONU		UZUNLUK	
	100 dikiş modeli	80 dikiş modeli	60 dikiş modeli	OTOMATİK	MANUEL	OTOMATİK	MANUEL
	00	00	00	ORTA	SOL-SAĞ	2.5	0.5 - 4.5
	01	01	01			2.5	1.5 - 2.5
	02	02	02	—		2.5	2.0 - 4.0



DİKİŞ	DESEN No.			GENİŞLİK		UZUNLUK		DİKİŞ	DESEN No.			GENİŞLİK		UZUNLUK	
	100 dikiş modeli	80 dikiş modeli	60 dikiş modeli	OTOMATİK	MANUEL	OTOMATİK	MANUEL		100 dikiş modeli	80 dikiş modeli	60 dikiş modeli	OTOMATİK	MANUEL	OTOMATİK	MANUEL
	03	03	03	5.0	0 - 6.0	2.0	0.5 - 3.0		10	10	10	3.5	3.5 - 6.5	2.5	1.5 - 2.5
	04	04	04	3.0	2, 3, 4, 5, 6	2.0	1.0 - 3.0		11	11	11	3.5	3.5 - 6.5	2.5	1.5 - 2.5
	05	05	05	3.0	2, 3, 4, 5, 6	2.0	1.0 - 3.0		12	12	12	6.0	3, 4.5, 6	2.0	1.0 - 2.5
	06	06	06	6.0	2.5, 3, 4.5, 6	1.5	0 - 2.5		13	13	13	5.0	2.0 - 6.0	2.5	1.5 - 2.5
	07	07	07	3.0	1.0 - 6.0	2.0	1.0 - 3.0		14	14	14	3.5	3.5 - 6.5	2.5	1.5 - 2.5
	08	08	08	3.0	1.0 - 6.0	2.0	1.0 - 3.0		15	15	15	6.0	3, 4.5, 6	2.0	1.5 - 2.5
	09	09	09	6.0	3, 4.5, 6	2.0	1.5 - 2.5		16	16	16	3.0	2.0 - 6.0	2.5	1.5 - 2.5

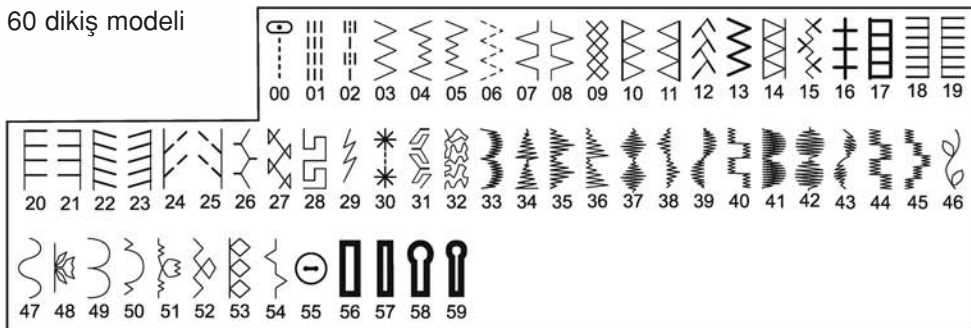
DİKİŞ	DESEN No.			GENİŞLİK		UZUNLUK		DİKİŞ	DESEN No.			GENİŞLİK		UZUNLUK	
	100 dikiş modeli	80 dikiş modeli	60 dikiş modeli						100 dikiş modeli	80 dikiş modeli	60 dikiş modeli				
	OTO-MATİK	MANUEL	OTO-MATİK	MANUEL	OTO-MATİK	MANUEL	OTO-MATİK		MANUEL						
	17	17	17	3.5	1.0 - 6.5	2.5	1.5 - 2.5		32	30	30	5.0	5.0, 6.0	2.5	—
	18	18	18	3.0	1.0 - 6.5	2.5	1.5 - 2.5		33	31	31	5.0	3.5 - 6.5	2.5	1.5 - 2.5
	19	19	19	3.0	1.0 - 6.5	2.5	1.5 - 2.5		34	32	—	5.0	3.0 - 6.5	2.5	1.5 - 2.5
	20	20	20	3.5	1.0 - 6.5	2.5	1.5 - 2.5		35	33	—	5.0	1.0 - 6.5	2.5	0.8 - 2.5
	21	21	21	3.5	1.0 - 6.5	2.5	1.5 - 2.5		36	34	32	—	—	Değiş-ken	—
	22	22	22	3.5	1.0 - 6.0	2.0	0.8 - 2.5		37	—	—	6.5	3.5 - 6.5	0.8	0.5 - 1.5
	23	23	23	3.5	1.0 - 6.0	2.0	0.8 - 2.5		38	—	—	6.5	3.5 - 6.5	0.8	0.5 - 1.5
	24	24	24	5.0	1.0 - 6.0	2.0	1.0 - 2.5		39	35	33	6.5	3.5 - 6.5	0.5	0.3 - 1.5
	25	25	25	5.0	1.0 - 6.0	2.0	1.0 - 2.5		40	36	—	6.5	3.5 - 6.5	0.5	0.3 - 1.5
	26	26	26	5.0	3.5 - 6.5	2.5	1.5 - 2.5		41	37	—	6.0	3.5, 5, 6	0.5	0.3 - 1.5
	27	27	27	4.0	2, 4, 6	2.5	1.0 - 2.5		42	38	34	6.0	3.5, 5, 6	0.5	0.3 - 1.5
	28	—	—	5.0	2.0 - 6.5	2.5	1.0 - 2.5		43	39	35	6.0	3.5, 5, 6	0.5	0.3 - 1.5
	29	28	28	5.0	3.5, 5, 6	2.5	1.3 - 2.5		44	40	—	6.0	3.5, 5, 6	0.5	0.3 - 1.5
	30	—	—	5.0	3, 4, 5, 6	1.8	1.5 - 2.5		45	41	36	6.0	3.5, 5, 6	0.5	0.3 - 1.5
	31	29	29	1.0	-	2.5	1.5 - 3.0		46	42	—	6.0	3.5, 5, 6	0.5	0.3 - 1.5

Dikiş	DESEN No.			GENİŞLİK		UZUNLUK		Dikiş	DESEN No.			GENİŞLİK		UZUNLUK	
	100 dikiş modeli	80 dikiş modeli	60 dikiş modeli	OTO-MATİK	MANUEL	OTO-MATİK	MANUEL		100 dikiş modeli	80 dikiş modeli	60 dikiş modeli	OTO-MATİK	MANUEL	OTO-MATİK	MANUEL
	47	43	37	6.5	3.0 - 6.5	0.5	0.3 - 1.5		62	55	—	6.5	3.5 - 6.5	2.5	1.5 - 2.5
	48	44	38	6.5	3.0 - 6.5	0.5	0.3 - 1.5		63	56	47	6.5	3.5, 6.5	1.8	0.8 - 2.5
	49	45	39	6.5	3.0 - 6.5	0.5	0.3 - 1.5		64	57	48	6.0	3.5, 6.0	Değişken	—
	50	—	—	6.5	3.0 - 6.5	0.5	0.3 - 1.5		65	—	—	6.0	3.5, 6.0	Değişken	—
	51	—	—	6.5	3.0 - 6.5	0.5	0.3 - 1.5		66	58	49	6.5	3.5 - 6.5	1.3	0.8 - 4.0
	52	46	40	5.0	3.5 - 6.5	0.5	0.3 - 1.5		67	59	—	6.5	3.5 - 6.5	1.3	0.8 - 4.0
	53	47	41	6.5	3.0 - 6.5	0.5	0.3 - 3.0		68	60	50	6.5	3.5 - 6.5	1.8	1.0 - 4.0
	54	48	—	6.5	3.0 - 6.5	0.5	0.3 - 3.0		69	—	—	6.5	3.5 - 6.5	1.8	1.0 - 4.0
	55	49	42	6.5	3.5 - 6.5	0.5	0.3 - 2.5		70	61	51	6.5	3.0 - 6.5	2.5	1.0 - 2.5
	56	50	43	6.5	3.5 - 6.5	0.5	0.3 - 1.5		71	—	—	6.5	3.0 - 6.5	2.5	1.0 - 2.5
	57	51	44	6.5	3.0 - 6.5	0.5	0.3 - 1.5		72	62	—	4.5	3,4,5,6	2.5	1.5 - 2.5
	58	52	45	6.0	3, 4,5, 6	0.5	0.3 - 1.3		73	—	—	4.5	3,4,5,6	2.5	1.5 - 2.5
	59	—	—	3.5	2.0 - 6.0	0.5	0.5 - 1.0		74	63	52	4.5	3, 4,5, 6	2.5	1.5 - 2.5
	60	53	—	5.0	2.0 - 6.5	0.5	0.5, 0.8		75	—	—	4.5	3, 4,5, 6	2.5	1.5 - 2.5
	61	54	46	6.5	3.5, 6.5	2.0	1.5 - 2.5		76	64	53	5.0	3.5 - 6.5	2.5	1.5 - 2.5

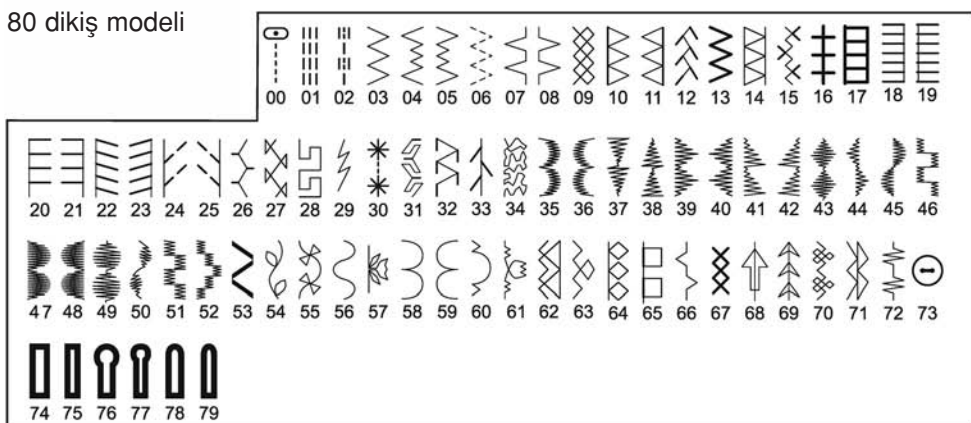
DİKİŞ	DESEN No.			GENİŞLİK		UZUNLUK		DİKİŞ	DESEN No.			GENİŞLİK		UZUNLUK	
	100 dikiş modeli	80 dikiş modeli	60 dikiş modeli	OTO-MA-TİK	MANUEL	OTO-MA-TİK	MANUEL		100 dikiş modeli	80 dikiş modeli	60 dikiş modeli	OTO-MA-TİK	MANUEL	OTO-MA-TİK	MANUEL
	77	—	—	5.0	3.5 - 6.5	2.5	1.5 - 2.5		89	—	—	—	—	2	2.0 - 4.0
	78	65	—	5.0	3.0 - 6.5	2.5	1.5 - 2.5		90	73	55	3.0	2.0 - 4.5	0	—
	79	—	—	5.0	3.0 - 6.5	2.5	1.5 - 2.5		91	—	—	6.0	6.0	0.5	0.5, 0.8
	80	66	54	5.0	3.0 - 6.5	2.0	1.0 - 2.5		92	—	—	—	—	—	—
	81	67	—	5.0	3.5 - 6.5	2.5	1.5 - 2.5		93	—	—	6.0	6.0	0.5	0.5, 0.8
	82	—	—	4.5	3.0 , 4.5 6.0	2.5	1.5 - 2.5		94	74	56	5.5	—	0.5	0.5, 0.8
	83	68	—	6.5	3.5 - 6.0	2.5	1.5 - 2.5		95	75	57	3.5	—	0.5	0.5, 0.8
	84	69	—	5.0	3.5 - 6.5	2.5	1.5 - 2.5		96	76	58	5.5	—	0.5	0.5, 0.8
	85	70	—	6.3	3.8 - 6.3	1.3	1.0 - 2.0		97	77	59	3.5	—	0.5	0.5, 0.8
	86	71	—	5.0	3.0 - 6.5	2.5	1.5 - 2.5		98	78	—	5.5	—	0.5	0.5, 0.8
	87	—	—	5.0	4.0 - 6.5	2.5	1.5 - 2.5		99	79	—	3.5	—	0.5	0.5, 0.8
	88	72	—	5.0	2.0 - 6.5	1.5	0.5 - 2.0								

Desen numarası referans kılavuzu

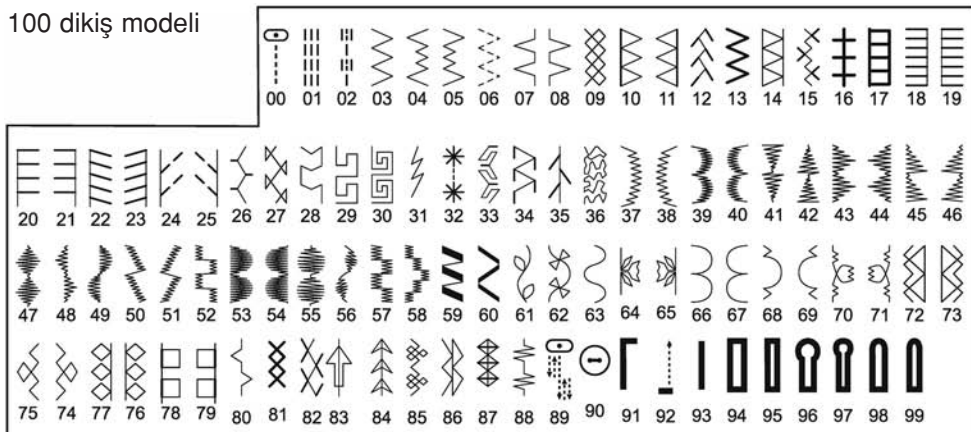
60 dikiş modeli



80 dikiş modeli



100 dikiş modeli



DÜZ DİKİŞ



100 dikiş modeli: 00

80 dikiş modeli: 00

60 dikiş modeli: 00

Düz dikiş, tüm dikiş tipleri için en sık kullanılan dikiş türüdür. Dikiş yapmak için, aşağıdaki adımları takip edin.

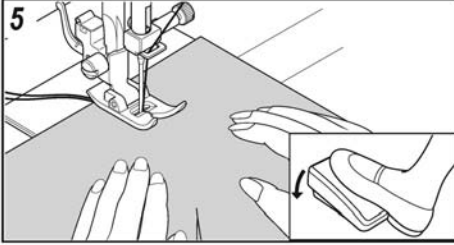
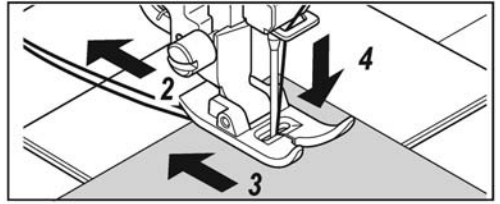
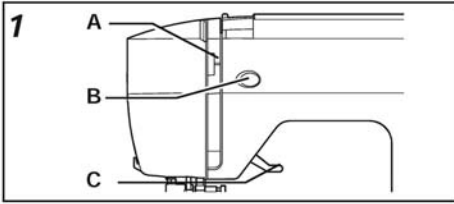
NOT: Kumaşın ağırlığına göre, tansiyonun hafif “ince ayarlanması” istenebilir.

- AYARLAMALAR**
Baskı Ayağı- Genel Amaçlı Ayak
İplik tansiyonu ayarlama düğmesi - 5
- A. İplik tansiyonu ayarlama düğmesi
B. Geri dikiş düğmesi
C. Baskı ayağı kaldırma kolu
- Her iki ipliği baskı ayağının altından makinenin arka tarafına doğru çekin ve iplikte 15cm kadar pay bırakın.
- Kumaşı baskı ayağının altına yerleştirin ve baskı ayağı kaldırma kolunu indirin.
- İğne kumaşa girinceye kadar volanı saatin tersi yönünde (kendinize doğru) çevirin.
- Makineyi çalıştırın. Kumaşı elinizle yavaşça yönlendirin. Kumaşın sonuna ulaştığınızda, makineyi durdurun.

NOT: İğne Plakası üzerinde hem metre hem de inç işaretleri vardır ve bu işaretler dikiş dikerken kumaşın yönlendirilmesinde size yardımcı olacaktır.

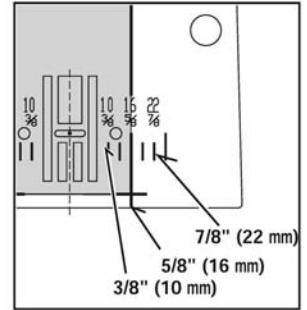
- İlk önce, iğne en yüksek pozisyona kalkıncaya kadar volanı saatin tersi yönünde (kendinize doğru) çevirin. Baskı ayağını kaldırın, kumaşı geriye doğru çekin ve şekilde gösterildiği gibi fazla ipliği, alın kapağının alt tarafındaki iplik kesicisi ile kesin.

NOT: Dikişi sağlamlaştırmak ve ipliğin çözülmesini önlemek için, geri dikiş düğmesine basın ve dikişin başında ve sonunda birkaç dikiş yapın.



DİKİŞLERİN DÜZ TUTULMASI

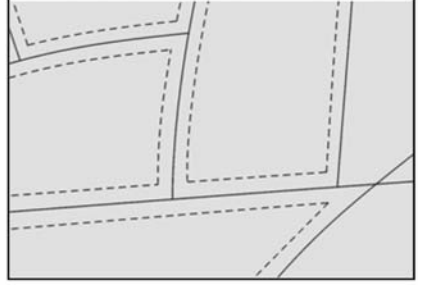
Dikiş düz tutmak için, iğne plakası üzerindeki numaralı kılavuz çizgilerden birisini kullanın. Bu numaralar, orta pozisyondaki iğneye olan mesafeyi belirtir.



EL GÖRÜNÜMLÜ KAPİTONE DİKİŞ

	100 dikiş modeli: 02
	80 dikiş modeli: 02
	60 dikiş modeli: 02

Bu dikiş, el görünümlü üst dikiş veya kapitone dikiş yapmak için tasarlanmıştır.



1. Masuraya, istediğiniz üst dikiş renkli iplik sarın. Dikiş sırasında makine bu ipliği üste çekecektir.
2. Makineye, kumaşınızın rengine uygun, görünmeyen veya hafif iplik takın. Bu iplik görünmemelidir.
3. İsteddiğiniz görünümü elde edinceye kadar, her seferinde iplik tansiyonunu biraz artırın.

NOT: Güzel bir görüntü için, farklı tansiyon ve dikiş uzunluğu kombinasyonlarıyla deneme yapın.

FERMUAR DİKME VE BİYELEME

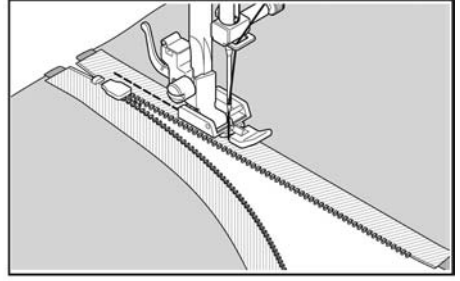
Fermuarın sol veya sağ tarafını dikmek ya da kordona yakın dikiş yapmak için fermuar ayağını kullanın.



FERMUARLARIN TAKILMASI

Sağ tarafı dikmek için, iğnenin ayağın sol tarafındaki delikten geçmesini sağlamak üzere, fermuar ayağının sol tarafını baskı ayağı tutucusuna takın.

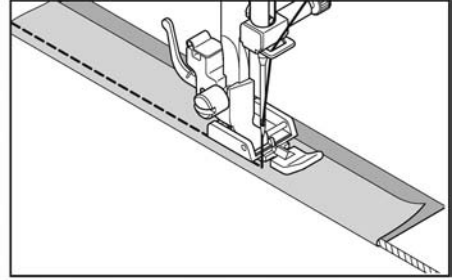
Sol tarafı dikmek için, ayağın sağ tarafını ayak tutucusuna takın.



BİYELEME

Yumuşak kumaşları biyelemek için, kordonu kumaşın verevli bir parçası ile örtün ve bunu, kumaşın ana parçasına nervür veya punteriz dikişle dikişin.

İğnenin ayağın sol tarafındaki delikten geçmesi için, fermuar ayağının sol tarafını ayak tutucusuna takın.



Faydalı İpucu: Kordonun yakınında dikiş yapmak için, Dikiş Genişliği Ayar Düğmesi kullanılarak iğne pozisyonu hafif ayarlanabilir.

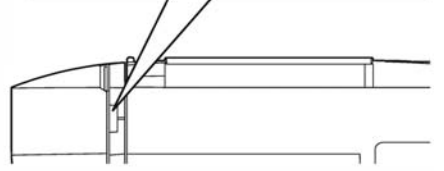
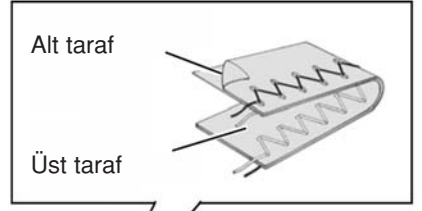
ZİG-ZAG DİKİŞ

- 100 dikiş modeli: 03
- 80 dikiş modeli: 03
- 60 dikiş modeli: 03

AYARLAMALAR:Baskı Ayağı- Genel Amaçlı Ayak
İplik tansiyonu ayarlama düğmesi - 5


İpliğe, kumaşa, dikişin tipine ve dikiş hızına göre üst iplik alt tarafta görünebilir ancak masura ipliği asla kumaşın üst tarafında görünmemelidir.

Masura ipliği üst tarafa çekiliyorsa veya kumaşa büzülme meydana geliyorsa, İplik Tansiyonu Ayar Düğmesini kullanarak tansiyonu hafif azaltın.



DİKİŞ GENİŞLİĞİNİN VE UZUNLUĞUNUN AYARLANMASI

← → ← → ← →
DİKİŞ UZUNLUĞU

 Koyu gri kutu, desen seçildiğinde otomatik olarak ayarlanan 5/varsayılan değeri gösterir.

Zig-zag deseni için, dikiş uzunluğu 2mm ve dikiş genişliği ise 5 mm'dir.

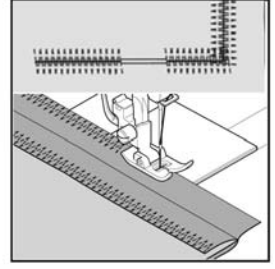
DİKİŞ GENİŞLİĞİ	DİKİŞ UZUNLUĞU													
	mm	0	0.5	1.0	1.5	2.0	2.5	3.0	3.5	4.0	4.5	5.0	5.5	6.0
0														
0.3														
0.5														
0.8														
1.0														
1.3														
1.5														
1.8														
2.0														
2.5														
3.0														



Açık gri kutular, elle ayarlanabilir bütün olası kişisel tercih seçeneklerini belirtir.

ÇOKLU ZİG-ZAG DİKİŞ

- 100 dikiş modeli: 06
- 80 dikiş modeli: 06
- 60 dikiş modeli: 06



AYARLAMALAR: Baskı Ayağı- Genel Amaçlı Ayak
İplik tansiyonu ayarlama düğmesi - 5

İsminden de anlaşılacağı gibi bu sağlam bir dikiştir ve normal zig-zag dikişlerin sadece bir dikiş yaptıkları yerde bu, üç kısa dikiş yapar. Bu nedenle, tüm kumaş türlerini sürfile yapmak için tavsiye edilir. Bu dikiş aynı zamanda punteriz, yırtık tamiri, yama ve düz elastik bant dikme işlemleri için de idealdir.

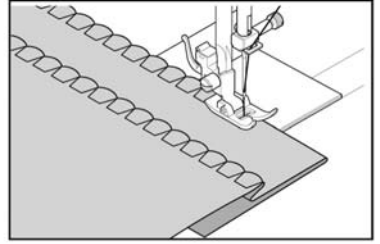
NOT: Şekilde gösterildiği gibi bir yırtık tamiri veya overlok yapma, uzunluk ayar düğmesinin manuel ayarlanmasını gerektirir.

DALGALI KENAR DİKİŞİ

- 100 dikiş modeli: 08
- 80 dikiş modeli: 08
- 60 dikiş modeli: 08

AYARLAMALAR: Baskı Ayağı- Genel Amaçlı Ayak
İplik tansiyonu ayarlama düğmesi - 5

Ham kenarı ters çevirin ve bastırın. Dikişin zigzag kısmının kıvrılmış kenarı dikmesi ve kumaşı bir dalgalı kenar haline getirmesi için kumaşı düz tarafı yukarı gelecek şekilde yerleştirin. Dikiş çizgisine yakın bir şekilde fazlalık kumaşı arka taraftan kesin.



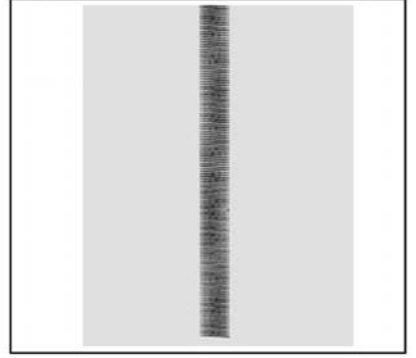
Faydalı İpucu: Hoş bir görünüm deneyimi yaratmak için farklı genişlik, uzunluk ve tansiyon ayarları denemenizi öneririz.

SATEN DİKİŞİ

Bu, applike, punteriz dikişler vs. için kısa aralıklı bir dikiş tipidir. Üst ipliği hafif gevşetin ve saten dikişin dikiş uzunluğunu manuel olarak 0.5 ile 2.0 arası na ayarlayın.

Büzülmeyi önlemek için arka destek veya astar kullanın.

NOT: Sık aralıklı (yakın) bir Saten Dikişi dikerken, Saten Dikiş AYAGI kullanılmalıdır.



DESENLERİN YERLEŞTİRİLMESİ

Saten dikişi orta iğne pozisyonundan artarak şekilde gösterildiği gibi ortası sık aralıklı bir dikiş elde edilmesini sağlar.



DÜĞME DİKME

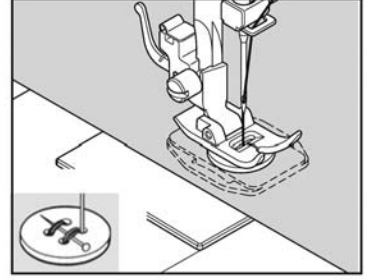


100 dikiş modeli: 90
80 dikiş modeli: 73
60 dikiş modeli: 55

AYARLAMALAR : Baskı Ayağı - Genel Amaçlı Ayak
: Yama Plakası

Kumaşı ve düğmeyi baskı ayağının altına yerleştirin. Baskı ayağını indirin. İğnenin sol ve sağ düğme deliklerinden çıktığından emin olmak için volanı çevirin. Gerekirse, genişliği ayarlayın. 10 dikiş dikiş.

Bir düğme dibi gerekirse, yama iğnesini düğmenin üstüne yerleştirin ve şekilde gösterildiği gibi üst tarafından dikiş.



Faydalı İpucu: İpliği sağlamlaştırmak için, her iki ipliği kumaşın arka tarafına çekin ve birbirine bağlayın.

GİZLİ DİKİŞ



100 dikiş modeli :04, 05, 07

80 dikiş modeli :04, 05, 07

60 dikiş modeli :04, 05, 07

Gizli dikiş, genellikle perde, pantolon, etek vs. gibi maddelerde neredeyse görünmeyen kenar baskıları yaratmak için kullanılır.

Ayarlamalar : Baskı Ayağı- Genel Amaçlı Ayak

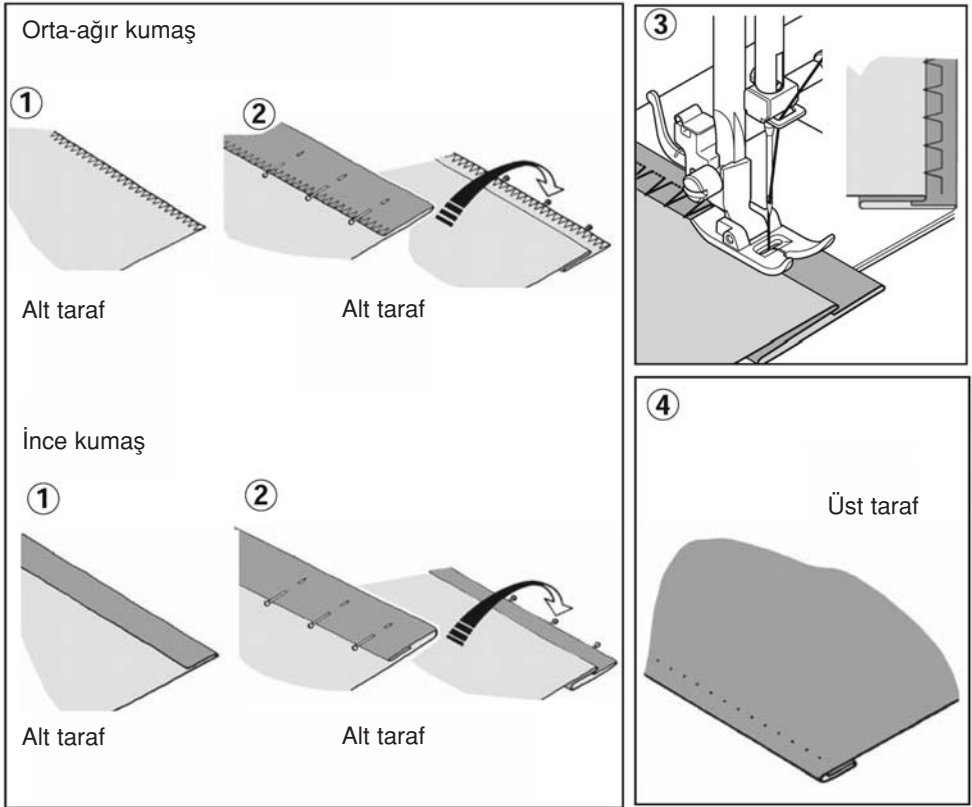
: İplik Tansiyonu Ayarlama Düğmesi: 5



- Normal örgü kumaşlar için normal gizli dikiş



- Yumuşak, esneyebilir kumaşlar için esnek gizli dikiş



1. Uygun bir iplik ile ham kenarı bitirin. İnce kumařta, kenarı 1/2" kadar kıvrıp bastırın. Orta-ađır kumařlarda, kumařın ham kenarını sũrfile yapın.
2. Őimdi kumařı ters tarafı en ũstte gelecek katlayın.
3. Kumařı ayađın altına yerleřtirin. İđne tamamen sola ayarlanıncaya kadar volanı kendinize dođru (saatin tersi yœnũnde) œevirin. İđne, kumařın katını delmelidir.

NOT: Ayaktaki ayarlamaaya ilave olarak, dikiř geniřliđi ayar dũđmesi de kullanılabilir. Dikiř geniřliđi ayar dũđmesi, dar veya geniř dikiř iœin iđnenin salınma hareketini deđiřtirir.

Kumařı dikkatli bir Őekilde kılavuz kenarı boyunca yœnlendirerek yavařœa dikiř dakin.

4. İřlem tamamlandıđında, dikiř kumařın dũz tarafında neredeyse gœrũnmeyecek Őekilde olmalıdır.

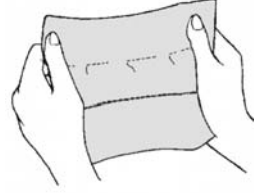
NOT: Gizli dikiřleri yapmak iœin pratik yapmanız gerekir. İlk œnce bir deneme dikiři yapın.

DEKORATİF VE ESNEK DİKİŞLER

AYARLAMALAR : Baskı Ayağı- Genel Amaçlı Ayak : İplik tansiyonu ayarlama düğmesi - 5
Esnek dikişler genellikle örgü veya esnek kumaşlarda kullanılır; ancak dokuma kumaşlar-
da da kullanılabilir.

DÜZ ESNEK DİKİŞ

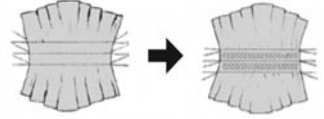
	100 dikiş modeli :01
	80 dikiş modeli :01
	60 dikiş modeli :01



Düz esnek dikiş, üç kez ipliği kilitlediğinden dolayı (ileri, geri ve ileri) sıradan düz dikişten çok daha sağlamdır. Bu dikiş tipi özellikle esnek ve esnek olmayan spor kıyafetlerindeki dikişleri sağlamlaştırmak ve çok zorlanan bölgelerdeki kavisli dikişler için uygundur. Bu dikiş aynı zamanda giysilerinize profesyonel bir görüntü vermek üzere klapa, yaka ve manşetleri üstten dikmek için de kullanın.

PAL PETEĞİ DİKİŞİ

⌘	100 dikiş modeli :09
⌘	80 dikiş modeli :09
⌘	60 dikiş modeli :09



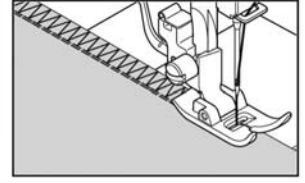
Pal peteği dikişi, büzgü yapmak ve elastik ve esnek dantel dikmek ve eklemek için faydalıdır.

1. Bal peteği deseni için, ilk önce büzmek istediğiniz kumaşta birkaç büzgü sırası yapın.
2. Bir astar kesin (organze gibi) ve büzgünün altına yerleştirin.
3. Büzölmüş sıraların üstünde bal peteği dikişi dikerek büzgüleri sağlamlaştırın.

OVERLOK DİKİŞİ



100 dikiş modeli: 10, 11
80 dikiş modeli: 10, 11
60 dikiş modeli: 10, 11

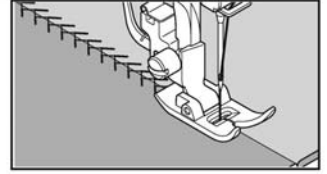


Bu, giysi endüstrisinde spor kıyafetlerinin dikiminde kullanılan bir dikiş tipidir; tek işlemde dikiş yapar ve bitirir. Giysilerin ham veya aşınmış dikişlerinin tamir edilmesinde çok etkilidir.

CİVANKAŞI DİKİŞİ



100 dikiş modeli: 12
80 dikiş modeli: 12
60 dikiş modeli: 12



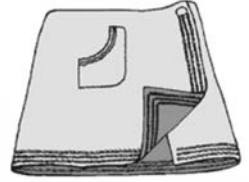
Güzel görünümü bu dikiş, dekoratif üst dikiş olarak veya dantel ve süslemeler eklemek için kullanılabilir. Aynı zamanda kapitone dikiş uygulamaları ve kenar birleştirme için de idealdir.

RİK-RAK DİKİŞ



100 dikiş modeli: 13
80 dikiş modeli: 13
60 dikiş modeli: 13

Rik-rak dikiş genellikle dekoratif üst dikiş için kullanılır. Bu dikiş, boyun bantlarını, kolları ve kenarları dikmek için idealdir, Manuel olarak çok dar bir genişliğe ayarlandığında, çok zorlanan dikişlerin dikilmesi için de kullanılabilir.

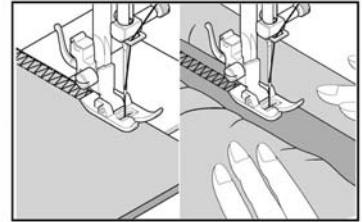


ÇİFT OVERLOK DİKİŞİ



100 dikiş modeli: 14
80 dikiş modeli: 14
60 dikiş modeli: 14

Çift overlok dikişinin üç ana kullanımı vardır. Düz elastik parça eklemek, sürfile dikiş yapmak ve tek işlemde dikiş ve sürfile yapmak için mükemmeldir. Genellikle hafif esnek kumaşlarda ve keten, tüvit ve orta-ağır pamuk gibi esnek olmayan kumaşlarda kullanılır.

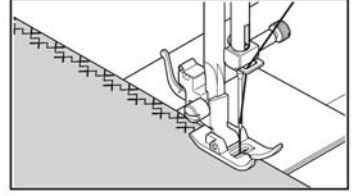


GEZDİRME DİKİŞİ



100 dikiş modeli: 15
80 dikiş modeli: 15
60 dikiş modeli: 15

Genellikle dekoratif makine dikişi için kullanılır.

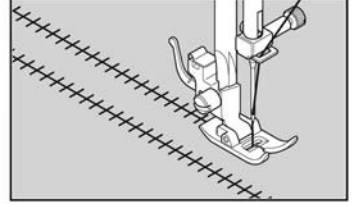


AJUR DİKİŞİ



100 dikiş modeli: 16
80 dikiş modeli: 16
60 dikiş modeli: 16

Kenarlarda ve eski moda dikişlerde kullanılan süslemeli bir dikiş. Entredeux dikişi, dikiş deseninde delikler açmak için çoğunlukla bir Kanatlı İğne ile (SINGER Marka 2040) yapılır.



Faydalı İpucu: Kanatlı İğne kullanırken, tansiyonun + yönünde hafif ayarlanması deliğin büyüklüğünü artıracaktır.

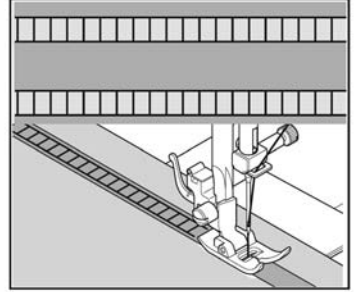
MERDİVEN DİKİŞİ



100 dikiş modeli: 17
80 dikiş modeli: 17
60 dikiş modeli: 17

Merdiven dikişi, genellikle çekme iplikli gizli dikiş için kullanılır. Aynı zamanda, zıt veya aynı renkli ince bir bantın dikilmesi için de kullanılabilir. Dikişi ortaya ayarlayarak dekorasyon için özel bir efekt elde edebilirsiniz.

Merdiven dikişi aynı zamanda dar kurdele, iplik veya elastik bir şeritle süsleme yapmak için de kullanılabilir. Çekme iplikli iş için, kaba bir keten kumaşını seçin ve dikişten sonra, ipliği merdivenin içinden çekerek bir açık hava görünümü kazandırın.





ÇİFT İĞNE DİKİŞİ

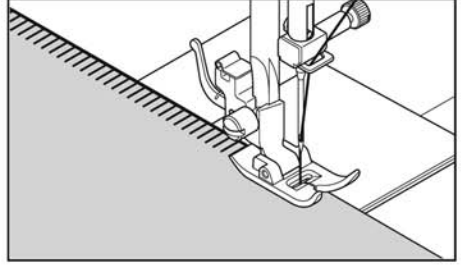
(Reçme Dikişi)

Reçme Dikiş; Penye, jarse gibi kumaşlarda etek ucu ve kol ağzı kapatma dikişidir. Makinanızı çift iğneyi takınız, her iki iğneye iplik geçiriniz, kumaş kalınlığına göre dikiş adım sıklığını ayarlayınız ve kumaşınızın ucunu katlayarak reçme dikişi yapınız.



NERVÜR DİKİŞ

		100 dikiş modeli: 18, 19
		80 dikiş modeli: 18, 19
		60 dikiş modeli: 18, 19

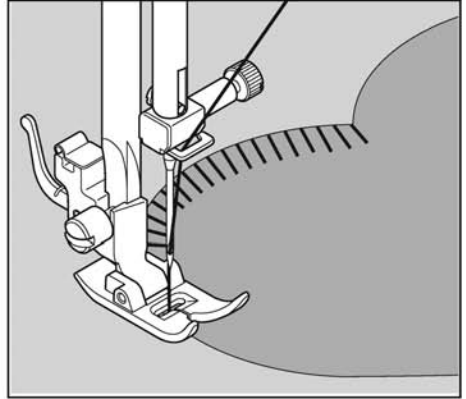
Nervür dikiş, pike kenar ve aplike işleri için kullanılan sıradan bir dikiş desenidir.





BATTANIYE DİKİŞİ

		100 dikiş modeli: 20, 21
		80 dikiş modeli: 20, 21
		60 dikiş modeli: 20, 21

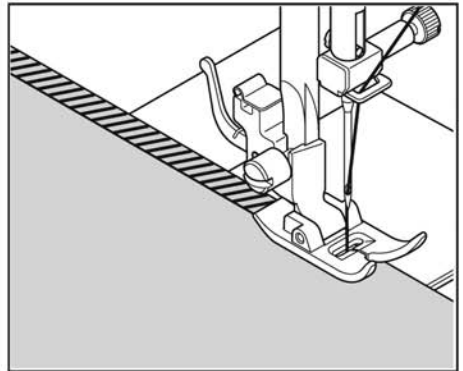
Battaniye dikişi, battaniyelerin üzerine biye geçirmek için kullanılan bir elle dikilen dikiştir. Bu çok amaçlı dikiş süsleme, aplike yapmak, çekme iplikli gizli dikiş yapmak ve püskül eklemek için de kullanılabilir.



MEYİLLİ NERVÜR DİKİŞ

		100 dikiş modeli: 22, 23
		80 dikiş modeli: 22, 23
		60 dikiş modeli: 22, 23

Gizli dikiş, masa örtüleri gibi projeler için idealdir. Piko benzeri bir dikiş de şeffaf malzemeler üzerinde yapılabilir. Kumaşın ham kenarından ileriye kadar dikiş ve dikişin dışına yakın bir yerden kesin.

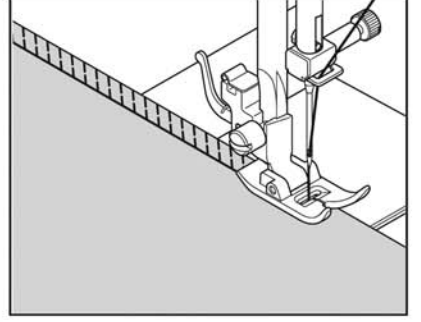


MEYİLLİ OVERLOK DİKİŞİ



100 dikiş modeli: 24, 25
80 dikiş modeli: 24, 25
60 dikiş modeli: 24, 25

Dar ve dökümlü bir dikiş yapmak için tek işlemde dikiş ve sürfile; özellikle yüzme kıyafeti, spor kıyafeti, T-shirt, esnek naylon bebek kıyafeti, jarse ve pamuklu jarse için uygundur.

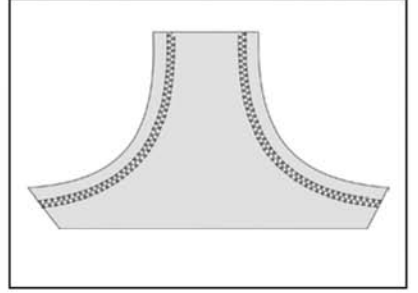


ÇAPRAZ DİKİŞ



100 dikiş modeli: 27
80 dikiş modeli: 27
60 dikiş modeli: 27

Elastik kumaşları dikmek veya süsleme yapmak için kullanılır.

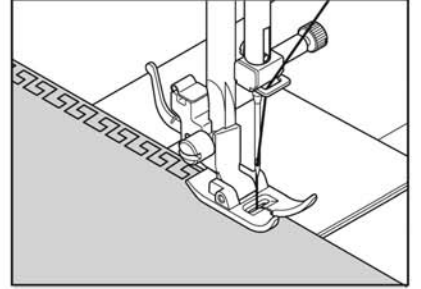


ANAHTAR DİKİŞİ



100 dikiş modeli: 29
80 dikiş modeli: 29
60 dikiş modeli: 29

Dekoratif kenarlar ve kenar desenleri için uygun geleneksel bir desen.

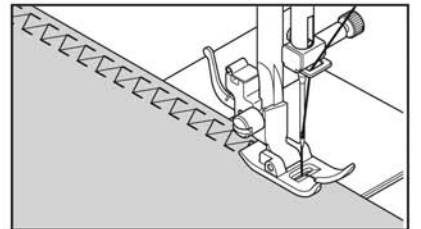


BALIK İSKELETİ DİKİŞİ



100 dikiş modeli: 34
80 dikiş modeli: 34
60 dikiş modeli: 34

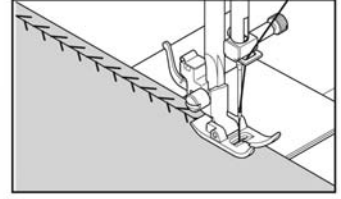
Genellikle dekoratif makine dikişi için kullanılır.



YIRTIK DİKİŞİ

100 dikiş modeli: 35
80 dikiş modeli: 35
60 dikiş modeli: 35

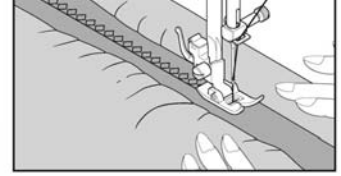
Kumaş parçalarını birleştirmek ve bir dekoratif makine dikişi için kullanılan değişken bir dikiştir.



SAĞLAMLAŞTIRILMIŞ OVERLOK DİKİŞİ

100 dikiş modeli: 76
80 dikiş modeli: 76
60 dikiş modeli: 76

Bu dikiş düz elastik bant dikmek için mükemmeldir. Bunlar aynı zamanda bal peteği deseni ve dikişi bitirmek için de kullanılabilir.

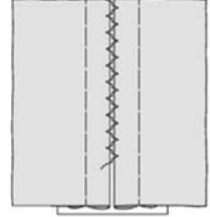


KENAR BİRLEŞTİRME DİKİŞİ

100 dikiş modeli: 80
80 dikiş modeli: 80
60 dikiş modeli: 80

AYARLAMALAR : Baskı Ayağı- Genel Amaçlı Ayak
: İplik tansiyonu ayarlama düğmesi - 5

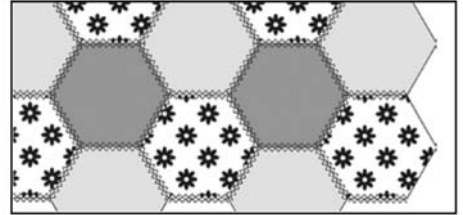
Bu, sık kullanılan bir dekoratif dikiştir. Bu, aynı zamanda aralarında biraz boşluk bırakarak kumaşın iki ayrı parçasını birleştirmek için de kullanılabilir. Kesilen kenarlardaki dikiş paylarını içeri katlayın ve bastırın. Aralarında yaklaşık 0.3 cm boşluk bırakarak katlanan kenarları bir selpak kağıdına teyelleştirin. Kumaşın kıvrımını her iki tarafta iğne ile tutarak 0.3 cm'lik payın üzerini dikişin. Teyelleri, kağıdı çıkartın ve bastırın.



SİHİRBAZ DİKİŞİ

100 dikiş modeli: 86
80 dikiş modeli: 86
60 dikiş modeli: 86

Genellikle dekoratif makine dikişi için kullanılır.



DAHA DEKORATİF DİKİŞLER & DEKORATİF MAKİNE DİKİŞİ İÇİN ÖNERİLER

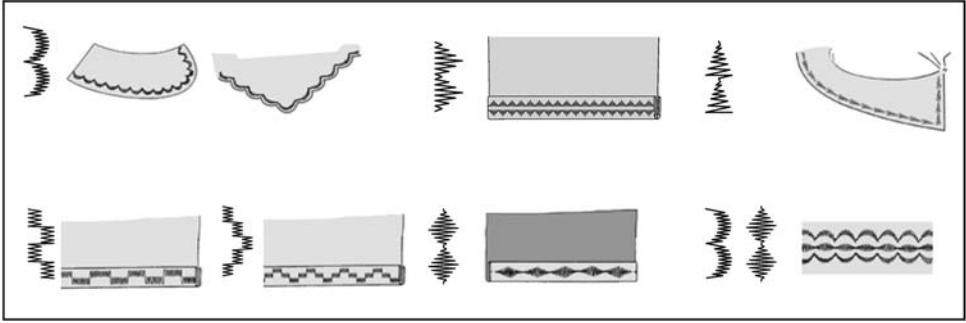
AYARLAMALAR : Baskı Ayağı- Genel Amaçlı Ayak
: İplik tansiyonu ayarlama düğmesi - 5 veya -1

Kullanılacak dekoratif deseni kontrol etmek için, dikilecek kumaşın bir parçası üzerinde bir deneme dikişi yapmalısınız.

Dikişe başlamadan önce, dikiş sırasında ipliğin bitmemesi için masuraya yeterince iplik sarırlı olduğundan emin olun.

En iyi sonuçlar için, dikiş dikerken kumaşı bir astar veya destek parçası ile destekleyin.

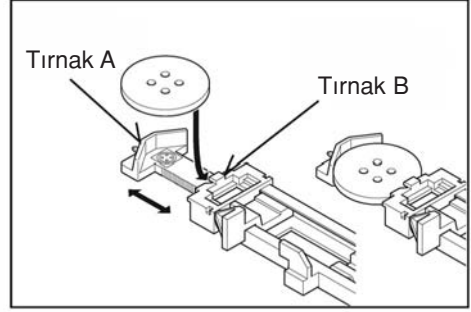
Faydalı İpucu: Masura ipliği kumaşın üst tarafında görünmemelidir bu yüzden, tansiyon ayarını hafif düşürmek gerekebilir.



İLİK AÇMA

İLİK AÇMA AYAĞINI KULLANMA

Makineniz, düğmenin büyüklüğünü ölçen ve gerekli ilik ebatını hesaplayan bir sistem tarafından dikilen iki farklı punteriz, anahtar deliği ve yuvarlak uçlu ilik genişliği sunar. Bütün bunlar, tek basit bir adımda yapılır.



İŞLEM



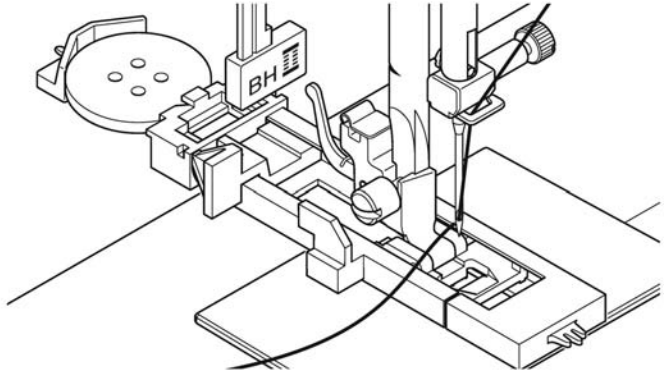
100 dikiş modeli: 94, 95
80 dikiş modeli: 74, 75
60 dikiş modeli: 56, 57



100 dikiş modeli: 96, 97
80 dikiş modeli: 76, 77
60 dikiş modeli: 58, 59



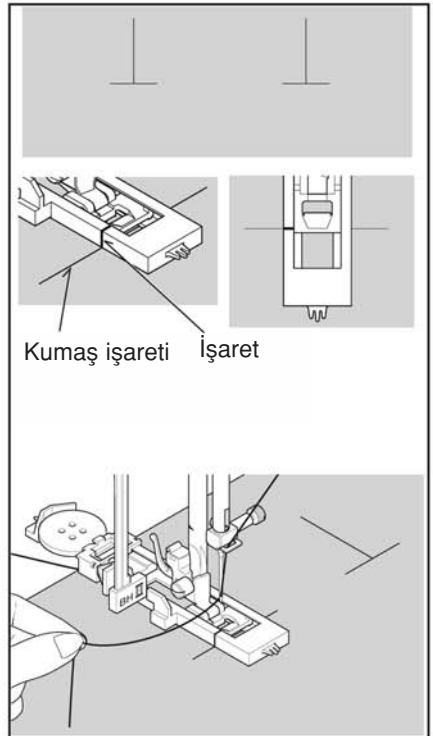
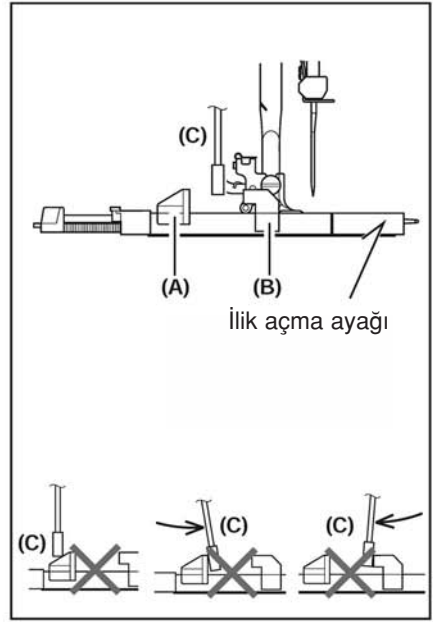
100 dikiş modeli: 98, 99
80 dikiş modeli: 78, 79
60 dikiş modeli: - , -



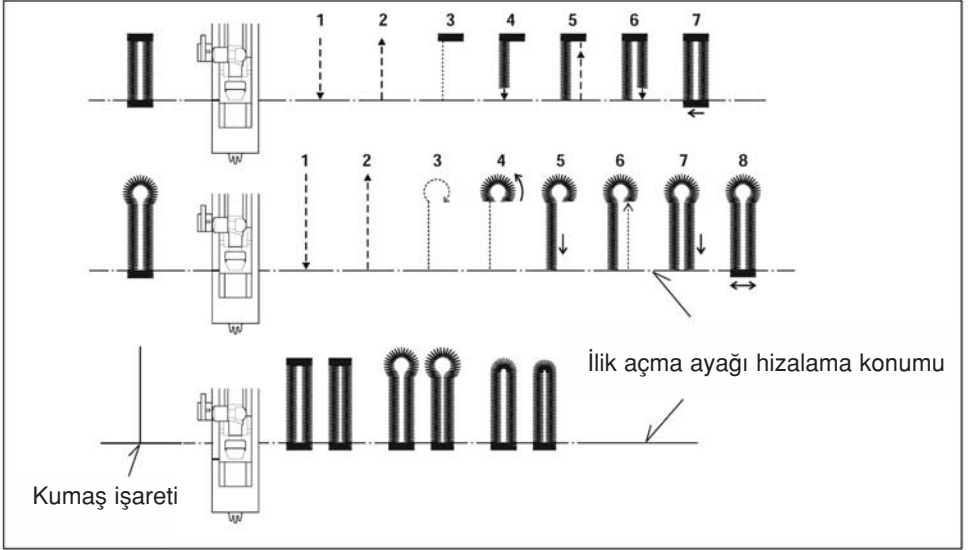
* İliklerin açılacağı yerlerde, giysi yerine bir astar kullanın. Destek parçası veya normal bir astar kullanılabilir.

* Kullandığınız kumaşın bir parçası üzerinde bir deneme amaçlı ilik açın. Ardından, iliği kullanacağınız düğme ile deneyin.

1. İlik açma desenlerinden birisini seçin.
2. Baskı ayağını ilik açma ayağı ile değiştirin. (Sayfa 28'deki "Baskı ayağının değiştirilmesi" kısmına bakın).
3. Düğmeyi, ilik açma ayağı içine yerleştirin. (Yukarıdaki "İlik açma ayağını kullanma" kısmına bakın.)
4. (A) ve (B) tahditleri arasına dikey inmesi için ilik açma kolunu (C) indirin.
5. İliğin konumunu elbise üzerinde dikkatlice işaretleyin.
6. Kumaşı ayağın altına yerleştirin. Kumaşın alt tarafındaki masura ipliğini yaklaşık 10 cm kadar geriye doğru çekin.
7. Kumaş üzerindeki ilik işaretini, ilik ayağı üzerindeki işaretle hizalayın ve ilik ayağını indirin.
8. Üst ipliği tutarken makineyi çalıştırın.



* Dikiş aşağıdaki sıraya göre otomatik olarak tamamlanacaktır.



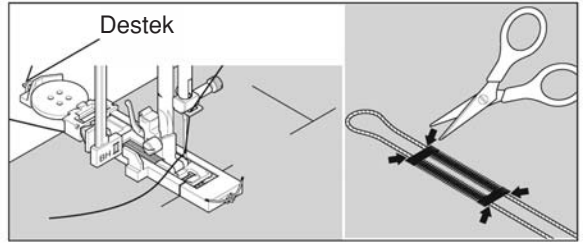
9. Dikiş bittiğinde, iliğin ortasında kalan kumaşı açmak için bir ilik açma aparatı/dikiş sökme aparatı kullanın.
Dikişi kesmemeye dikkat edin.



KORDONLU İLİKLER

Doldurma kordonunu (kroşe ipliği veya ilik bükümlü ipliği gibi) mahmuza takın ve kordonun her iki ucunu ayağın altına doğru çekip şekilde gösterildiği gibi bağlayın. Zig-zag dikişler kordonu kapatacak şekilde iliği dikişin.

İşlem bittiğinde, kordonu ayaktan ayırın. Boşluğunu almak için kordonları yavaşça çekin ve fazlalığı kesin.

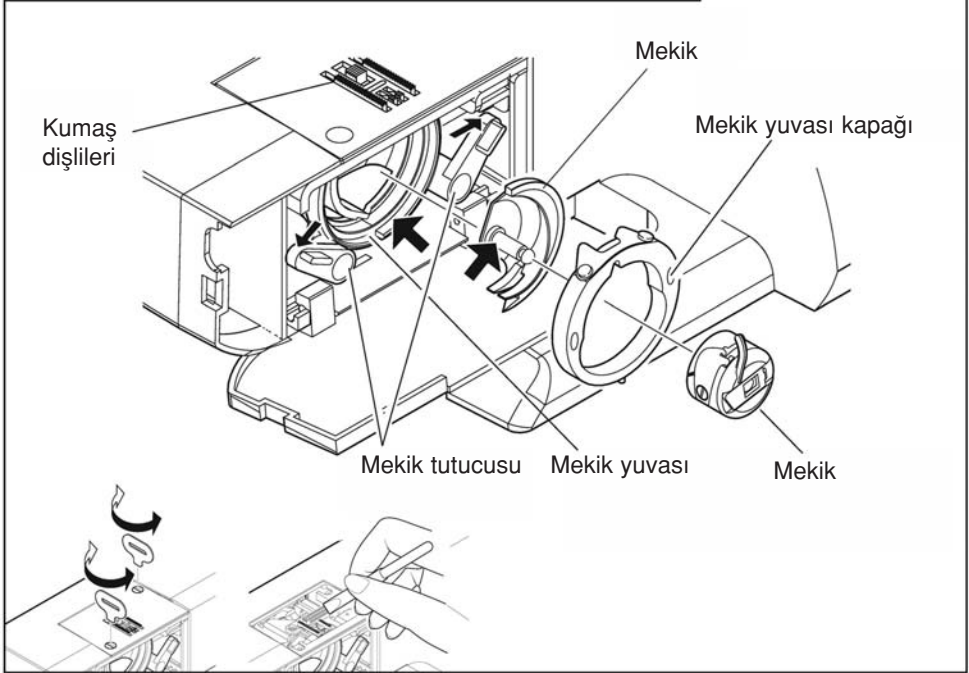
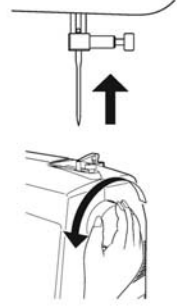


3. MAKİNEİNİN BAKIMI

Makinenin en iyi şekilde çalışması için, önemli parçaları daima temiz tutmak gerekir. Daima fişi prizden çekerek makineyi elektrik beslemesinden ayırın.



Daima fişi prizden çekerek makineyi elektrik beslemesinden ayırın.



KUMAŞ DIŞLİLERİNİN VE MEKİK ALANININ TEMİZLENMESİ

- A. İğneyi en yüksek konuma kaldırın.
- B. 1. Mekiği yuvasından çıkarın.
 - 2. İki mekik tutucusunu yana itin.
 - 3. Mekik yuvası kapağını ve mekiği çıkarın.
- C. Kumaş dişlilerini ve mekik alanını bir tüy fırçası ile temizleyin.

NOT: Oklarla gösterildiği gibi, mekiğin orta pimi üzerine ve mekik yuvasına bir damla dikiş makinesi yağı damlatın.

- D. 1. Mekik yuvasının, makinenin sol tarafından bakıldığında bir yarım ay biçiminde görüldüğünden emin olun.
 - 2. Mekiği orta piminden tutarak, sağ taraftan bir yarım ay biçiminde görünecek şekilde yerleştirin.
 - 3. Mekik yuvası kapağını yerine takın.
 - 4. Mekik tutucularını yerine takın.

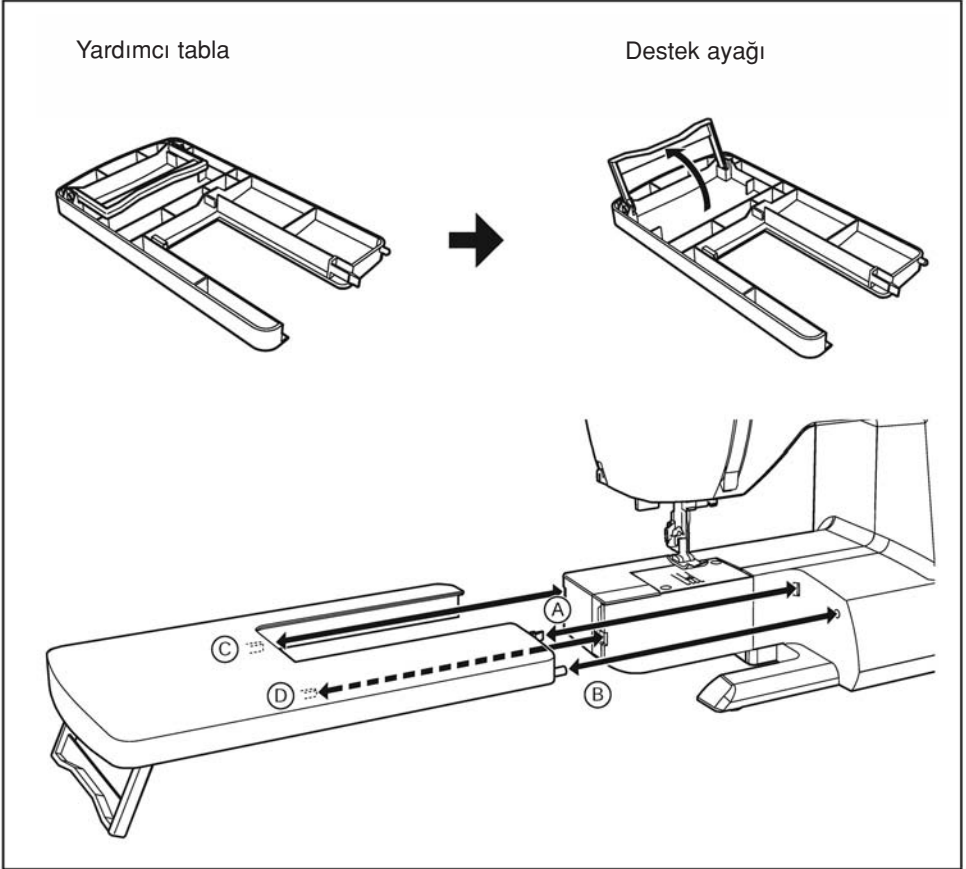
Dikiş makinesinin ve pedalın temizlenmesi

Kullanımdan sonra, dikiş makinesindeki ve pedaldaki tozları temizlemek için kuru bezler kullanarak dikiş makinesi ile pedalı temiz tutun.

NOT: Elektrik çarpmalarını önlemek için kuru bezler kullanın.

4. OPSİYONEL AKSESUARLAR

Makineye takmak için, yardımcı tablanın destek ayağından tutun ve şekilde gösterildiği gibi A, B, C ve D kılavuz pimlerini takarak tablayı yerleştirin.



5. PERFORMANS KONTROL LİSTESİ

GENEL SORUNLAR

Makine dikiş yapmıyor

- * Açma/kapatma düğmesi kapalıdır.
 - Açma/kapatma düğmesini açın.
- * Dikiş desenleri dikerken, ilik açma kolu yukarı kalkmıyor.
 - İlik açma kolunu kaldırın.
- * İlik dikerken ilik açma kolu tamamen indirilmiyor.
 - İlik açma kolunu indirin.
- * Masura sarıcı devreye giriyor.
 - Masura sarıcıyı devreden çıkarın (bkz. sayfa 15).

Makine sıkıştırıyor/vuruntu yapıyor.

- * İplik, çağanozda sıkışmış.
 - Çağanozu temizleyin (Bkz. sayfa 56 -57).
- * İğne hasarlı.
 - İğneyi değiştirin (Bkz. sayfa 23).

Kumaş hareket etmiyor

- * Baskı ayağı indirilmemiş.
 - Baskı ayağını indirin.
- * Dikiş uzunluğu çok az
 - Dikiş uzunluğunu artırın.

DİKİŞ SORUNLARI

Makine dikiş atlıyor.

- * İğne, iğne başcığına sonuna kadar oturtulmamış (bkz. sayfa 23).
- * İğne bükülmüş veya körelmiş.
 - İğneyi değiştirin (bkz. sayfa 23).
- * Makinenin ipliği düzgün takılmamış (bkz. sayfa 17 -18).
- * İplik, çağanozda sıkışmış.
 - Çağanozu temizleyin (bkz. sayfa 56 -57).

Dikişler düzensiz.

- * İğnenin büyüklüğü ipliğe ve kumaşa uygun değil (bkz. sayfa 23).
- * Makinenin ipliği düzgün takılmamış (bkz. sayfa 17 -18).
- * Üst iplik çok gevşek (bkz. sayfa 24 - 25).
- * Kumaş, makinenin besleme yönünün tersine çekiliyor veya itiliyor.
 - Kumaşı yavaşça yönlendirin.
- * Masura eşit şekilde sarılmamış.
 - Masurayı sarın.

İğne kırılıyor.

- * Kumaş, makinenin besleme yönünün tersine çekiliyor veya itiliyor.
 - Kumaşı yavaşça yönlendirin.
- * İğnenin büyüklüğü ipliğe ve kumaşa uygun değil (bkz. sayfa 23).
- * İğne, iğne başcığına sonuna kadar oturtulmamış (bkz. sayfa 23).
- * Dikişin ters tarafında çok fazla iplik görünüyor.
- * Üst iplik düzgün takılmamış (bkz. sayfa 17 -18).

İPLİK SORUNLARI

İplik toplanıyor.

- * Üst ve masura iplikleri, dikişe başlanmadan önce baskı ayağının altına çekilmemiş.
 - Her iki ipliği yaklaşık 10 cm kadar baskı ayağının altına çekin ve birkaç dikiş yapılıncaya kadar iplikleri tutun.

İğne ipliği kopuyor.

- * Makinenin ipliği düzgün takılmamış (bkz. sayfa 17 -18).
- * Üst iplik çok sıkı (bkz. sayfa 24 - 25).
- * İğne bükülmüş. - İğneyi değiştirin (Bkz. sayfa 23).
- * İğnenin büyüklüğü ipliğe ve kumaşa uygun değil (bkz. sayfa 21-22).

Masura ipliği kopuyor.

- * Mekiğin ipliği düzgün takılmamış (bkz. sayfa 16 -17).
- * Mekikte veya çağanozda tüy birikiyor.
 - Tüyleri temizleyin (Bkz. sayfa 56, -57).

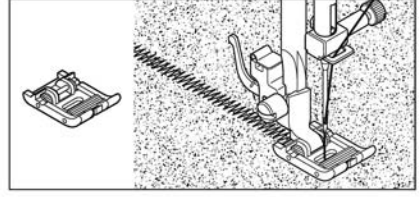
Kumaş büzülüyor.

- * Üst iplik çok gergin.
 - İplik tansiyonunu ayarlayın (bkz. sayfa 24 -25).
- * Dikiş uzunluğu ince veya yumuşak kumaş için çok fazla.
 - Dikiş uzunluğunu azaltın.

4. ÖZEL AKSESUARLAR

YUVARLAK AYAK

Deri, süet, plastik ve kadife dikerken kumaşın akışına yardımcı olması için yuvarlak ayağı kullanın. Ancak, özellikle yumuşak deri veya süet dikerken normal zig-zag dikiş ayağı kullanılarak daha iyi sonuçlar elde edilebilir.



Gizli Fermuar Ayağı

Gizli Fermuar Ayağı, çok sayıda giyside ve aksesuarlarda gizli bir kapanma sağlar. Genellikle eteklerin ve elbiselerin yanlarında veya arkalarında görülür.

Makineyi Hazırlama

* Gizli Fermuar Ayağını takın.

* Makineyi düz dikiş konumuna ayarlayın.

* Dikiş uzunluğunu orta konuma ayarlayın.

* İğnenin hizalı olduğundan emin olun.

1. Sürgüyü aşağı çekerek fermuarı açın ve fermuarın üst tarafındaki tırnağı çekin.
2. Kumaşın sağ tarafında çalışarak, fermuarı kumaşın sağ tarafındaki dikiş kenarı boyunca teyeleyin. Fermuarın dişleri dikişin iç tarafına bakar.
3. Fermuarın dişlerini fermuar ayağının sağ oluğu ile hizalayın. İğne, dişler boyunca fermuar bandını delecektir.
4. Mümkün olduğu kadar dikişi üstten alta doğru dikişin başlangıcında ve sonunda geri dikiş dikişin.
5. Fermuarın diğer tarafını dikmek için, fermuarı sola doğru ikiye katlayın, ardından fermuarın diğer tarafındaki bandı işin sol tarafındaki dikiş kenarı boyunca hizalayın.
6. Fermuarın dişlerini fermuar ayağının sol oluğu ile hizalayın.
7. Mümkün olduğu kadar dikişi üstten alta doğru dikişin başlangıcında ve sonunda geri dikiş dikişin.
8. Fermuarı kapatın.
9. Gizli Fermuar Ayağını çıkarın ve normal bir Fermuar Ayağı takın.
10. Mümkün olduğunca fermuara yakın başlayarak, dikişin sonuna kadar bir 5/8" dikiş dikişin.

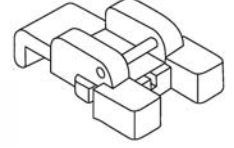


Düğme Dikme Ayağı

Düğme Dikme Ayağı, düğmeyi giysiye iyice tutturmak için tasarlanmıştır.

Makineyi Hazırlama

- * Kumaş dişlilerini indirin ve üzerini örtün.
- * Ayak : Vidalı Düğme Dikme Ayağını takın.
- * Dikiş: Düz Dikiş

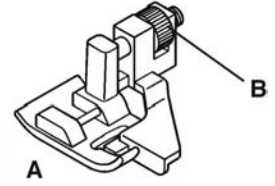


Dikiş talimatları

1. Yama plakasını takın ve kumaşı baskı ayağının altına yerleştirin.
2. Düğmeyi ayağın altına yerleştirin ve düğme deliğini ayağın deliği ile hizalayın.
3. İğne düğmenin sol tarafındaki deliğe girecek şekilde iğne pozisyonunu (sol iğne pozisyonu) ayarlayın. (Dikmeden önce daima volanı elle çevirerek genişliği test edin.)
4. İpliğin ucunu sağlamlaştırmak için 3 veya 4 dikiş dakin.
5. Zig-zag dikişi seçin.
6. Soldan sağa doğru hareket ederken iğne her iki düğme deliğinden iyice uzaklaşacak şekilde dikiş genişliğini ayarlayın. (Dikmeden önce daima volanı elle çevirerek genişliği test edin.)
7. 10 zig-zag dikiş dakin.
8. Düz dikişi seçin.
9. İğnenin sol düğme deliği ile hizalandığından emin olun.
10. İpliğin ucunu sağlamlaştırmak için 3 - 4 dikiş dakin.

Gizli Dikiş Ayağı

Gizli dikiş ayağı, genellikle perde, pantolon, etek vs. gibi maddelerde neredeyse görünmeyen kenar baskıları yaratmak için kullanılır.



Yumuşak, esneyebilir kumaşlar için esnek gizli dikiş.

Normal örgü kumaşlar için normal gizli dikiş.

Makineyi Hazırlama

• Dikişi Seçin: 04 veya 07

* Gizli Dikiş Ayağını takın

* Tansiyonu 5'e ayarlayın.

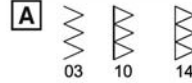
Dikiş talimatları

1. Uygun bir iplik ile ham kenarı bitirin. İnce kumaşta, kenarı 1/2" kadar kıvrıp bastırın. Orta-ağır kumaşlarda, kumaşın ham kenarını sürfile yapın.
2. Şimdi kumaşı ters tarafı en üstte gelecek katlayın.
3. Kumaşı ayağın altına yerleştirin. İğne tamamen sola ayarlanıncaya kadar volanı kendinize doğru (saatin tersi yönünde) çevirin. İğne, kumaşın katını delmelidir. Eğer delmiyorsa, iğne kumaşın katını delecek ve kılavuz kumaş katına dayanacak şekilde Gizli Dikiş Ayağı (A) üzerindeki kılavuzu (B) ayarlayın. Kumaşı dikkatli bir şekilde kılavuz kenarı boyunca yönlendirerek yavaşça dikiş dikiş.
4. İşlem tamamlandığında, dikiş kumaşın düz tarafında neredeyse görünmeyecek şekilde olmalıdır.

Not: Gizli dikişleri yapmak için pratik yapmanız gerekir. İlk önce bir deneme dikiş yapın.

Sürfile dikiş ayağı

Bu ayak, dikiş makinenizi kullanarak bir sürfile etkisi yaratmak için tutarlı ve doğru sürfile dikiş dikmenizi sağlar. İplik, kumaşın çözülmesini önlemek için kenar ile hizalanarak kumaşın kenarının çevresinde kilitletir.



Makineyi Hazırlama

- * Sürfile Dikiş Ayağını takın
- * No. 8'i seçin (Dikiş Genişliği 5.0)
- * veya No. 10 ya da 14'ü seçin (Dikiş Genişliği 5.0-7.0)
- * Tansiyonu 5'e ayarlayın.

Dikiş talimatları

İğnenin dikişin kenarına yakın düşmesi için, kumaşı sürfile dikiş ayağının kılavuzuna doğru bastırın.

- a. No. 03 (Genişlik=5.0), kumaşların çözülmesini önlemek için kullanılır.
- b-c. No. 10 ve 14 ise, aynı anda sürfile dikiş ve normal dikiş yapabilir. Bu yüzden, çözülmesi kolay ve esnek kumaşları dikmek için uygundur.

Dikkat : Kazaları önlemek için sürfile dikiş ayağı sadece 03, 10 ve 14 dikiş desenlerini dikmek için kullanılmalıdır. Dikiş genişliğini 5.0'dan daha dar bir konuma ayarlamayın veya dikiş modunu değiştirmeyin ya da dikişi uzatmayın. Aksi takdirde, iğne baskı ayağına çarparak kırılabilir.

Malın ayıplı olduğunun anlaşılması durumunda tüketici, 6502 sayılı Tüketicinin korunması Hakkında Kanunun 11 maddesinde yer alan;

- a-) Sözleşmeden dönme, b-) Satış bedelinden indirim isteme, c-) Ücretsiz onarılmasını isteme, ç-) Satılanın ayıpsız bir misli ile değiştirilmesini isteme, haklarından birini kullanabilir.

Tüketici şikayet ve itirazlarını; yerleşim yerinin bulunduğu veya tüketici işleminin yapıldığı yerdeki Tüketici Hakem Heyetine veya Tüketici Mahkemesine başvurabilir.

TAŞIMA VE NAKLİYE SIRASINDA DİKKAT EDİLECEK HUSUSLAR:

Taşıma ve nakliye işlemini orjinal ambalajı ile yapınız. İndirme, bindirme ve taşıma sırasında ürüne maksimum dikkat gösterilmelidir. Taşıma ve nakliye sırasında ambalajın tamamen kapalı olduğundan emin olun. Ambalaja ve pakete zarar verebilecek nem, su, darbe vs. etkenlere karşı koruyunuz. Ürünün kullanım sırasında kırılmamasına, deforme olmamasına, zarar görmemesine, taşıma sırasında hasar ve arıza oluşmamasına, vurma, çarpma, düşürme vb. dış etkenler ile zarar görmemesine dikkat ediniz.

SERVİS İSTASYONLARI İLE YEDEK PARÇA MALZEMELERİNİN TEMİN EDİLEBİLECEĞİ YERLER

NO	İL/İLÇE	UNVAN	ADRES	ALAN KODU	TELEFON
1	Adana / Ceyhan	Bilir Makina-Ümit Yaşar Bilir	B. Kırım Mah. Yaltır Cad. No: 66/A	322	613 98 16
2	Adana / Seyhan	Çelik Ticaret-Tunç Çelik	Sümer Mah. Baraj Cad. No: 55/A	322	453 68 02
3	Adana / Seyhan	Atılanlar Konf. D. T. M. Paz. San. Tic. Ltd. Şti.	Kocavezir Mah. 31. Sok. No: 45/A	322	359 58 38
4	Adana / Seyhan	Öztaşlar Konf. Mak. Teks. San. Tic. Ltd. Şti.	Kocavezir Mah. Obalar Cad. No: 46/B 1060	322 322	359 93 00 351 64 25
5	Adıyaman	Emre Makina-Sinan Demir	H. Ömer Mah. Yahya Kemal Cad No: 11	416	216 44 11
6	Afyonkarahisar	Veli Karatepe	Fakıpaşa Mah. Belediye Çarşısı 2. Kat No: C/44	272	213 36 14
7	Ağrı	Çilingir Murat-Murat Yüz	Yavuz Mah. Nevzat Güngör Cad. No: 27/A	472	216 42 88
8	Aksaray	Sinan Eroğlu	1 No.lu Hükümet Cad. No: 37	382	213 49 93
9	Amasya	Hakan Yorulmaz	Kocacık Çarşısı Bütüner Pasajı No: 23	358	218 56 67
10	Amasya / Merzifon	Hüseyin Sayın	Cami Cedit Mah. Hacırabat Cad. No: 24/A	358	513 47 57
11	Ankara / Altındağ	Gülbay Makina-Yüksel Gülbay	Hükümet Cad. OğulTürk İşhanı No: 5/20	312	311 34 14
12	Ankara / Altındağ	Ercüment Recep Özenç Özdemir Makina	Anafartalar Cad. No: 48/A	312 312	324 30 06 324 55 19
13	Ankara / Çankaya	Hayri Öztürk	İlkadım Mah. Dikmen Cad. No: 139/B	312	478 50 96
14	Ankara / Çankaya	Rahmi Delice	Esat Cad. No: 60/B	312	418 26 69
15	Ankara / Çankaya	Astaş End. Teks. Mak. İth. İhr. San. Tic. Ltd. Şti.	Necatibey Cad. Lale Sok. No: 9/21	312 312	229 55 84 231 60 19
16	Ankara / Keçiören	Şeker Ticaret-Mustafa Şeker	Kızlar Pınarı Cad. No: 193/A	312	380 23 56
17	Ankara / Kızılcahamam	Emin Elektronik M. Emin Ceylan	Karşıyaka Mah. Mezarlık Cad. No: 2	312	736 12 06
18	Ankara / Sincan	Varol Ticaret-Erdal Varol	Atatürk Mah. Melek Sok. No: 18/26	312	269 12 39
19	Ankara / Yenimahalle	Mehmet Fatih Aslantaş	İlkyerleşim Mah. 361. Sok. Güldem Sit. No: 5/1-C	312	385 19 37
20	Antalya / Alanya	Serdengeçti Elek. İbrahim Serdengeçti	Kadıpaşa Mah. Bostancı Pınar Cad. Jülide Akça Okulu Karşısı No: 10	242	511 59 99
21	Antalya / Manavgat	Oğuzhan Kocabaş	Aşağı Hisar Mah. 4605 Sok. No: 9	242	746 14 43
22	Antalya / Muratpaşa	Karagöz Makina Mehmet Karagöz	Altındağ Mah. 147. Sok. 15. Ceylan Apt. 6/A (Eski Onay Hamamı Karşısı)	242	243 49 24
23	Antalya / Muratpaşa	Akyüz Makina Tic. Ltd. Şti.	Sanayi Mah. Abdi İpekçi Cad. No: 54/C	242	345 38 77
24	Antalya / Serik	Şevket Em	Merkez Mah. Tuncer Paşa Cad. No: 3	242	722 05 77
25	Artvin	Hanımeli Çeyiz ve Dikim Filiz Keskin	Çarşı Mah. Halkevi Cad. No: 10/E	466	212 83 50
26	Aydın	Lider Soğutma-Hasan Esmer	Cuma Mah. 216. Sok. No: 1/B	-	537 951 35 34
27	Aydın / Nazilli	Mehmet Battal	Turan Mah. Atatürk Bul. No: 58/C	256	315 01 03
28	Aydın / Söke	Adnan Çam	Koyuncuoğlu Cad. Koyuncuoğlu Pasajı No: 52 Efes Sineması Karşısı	256	518 77 55
29	Balıkesir	Balkın Makina-Metin Balkın	Dumlupınar Mah. Kefen Avdan Sok. No: 15/C	266	243 49 31
30	Balıkesir / Bigadiç	Hülya Polatkan	Cami Mah. Belediye Cad. No: 18	-	546 614 46 92
31	Balıkesir / Dursunbey	Güneş Ticaret-Arif Güneş	Adnan Menderes Bulvarı No: 17	266	662 13 68

NO	İL/İLÇE	UNVAN	ADRES	ALAN KODU	TELEFON
32	Bartın	Arifoğlu Mob. Tic. San. Ltd. Şti.	Kırtepe Mah. Hamam Sok. No: 3-8	378	227 31 50
33	Batman	Avni Altun-Avni Ticaret	Çarşı Mah. Bankalar Cad. No: 100	488	212 69 25
34	Bilecik	Osman Ada	İsmetpaşa Mah. İbrahim Bey Cad. No: 6	228	212 58 89
35	Bingöl	Furkan Makina Selman Cansızoğlu	Yenişehir Mah. Yeşim Sok. No: 16	426	215 01 12
36	Bolu	Hüseyin Oktay Demir Demir Makina	Tabaklar Mah. İzzet Baysal Cad. Bolubeyi Çarşısı No: 46/A	374 374	217 56 95 215 18 00
37	Burdur	Ekiciler Day. Tük. Mal. San. Tic. Ltd. Şti.	Eski Demirciler Cad. No: 7	248	233 47 34
38	Burdur	Polat Ticaret-Hülya Polat	Burç Mah. Namık Kemal Cad. No: 14	248	233 60 97
39	Bursa / İnegöl	Akın Işık	Sinan Bey Mah. Sinan Bey Cad. No: 11/C	224	711 36 76
40	Bursa / M.Kemalpaşa	Dönmez Ticaret (Ahmet Dönmez)	Şeyh Müftü Mah. Cami Sok. Dönmez Pasajı	224 224	613 22 08 613 99 72
41	Bursa / Osmangazi	Sadullah Meriç	Fevzi Çakmak Cad. Hamurcu İş Hanı Kat: 1 No: 17	224	224 31 31
42	Bursa / Osmangazi	İlhan Oral Teks. Konf. Mak. Tic. Ltd. Şti.	Şehreküstü Mah. Ahmet Tanpınar Cad. No: 13/6	224	221 72 49
43	Bursa / Osmangazi	Galeri Tümen-Ömer Tırpan	Fevzi Çakmak Cad. Nane Sok. Kismet İşhanı No: 3	224 224	220 48 05 220 40 18
44	Bursa / Yenişehir	Kader Al Güntekin	Ulucami Mah. Çatalçeşme Sok. No: 31	224	772 42 62
45	Çanakkale	Hanife Yapın	Kemalpaşa Mah. Tekke Sok. No: 17/B	286	212 07 80
46	Çanakkale / Ayvacı	Engin Özerden-Özerden Mobilya	Ümmühan Mah. Gölcük Sok. No: 14	286	712 10 68
47	Çankırı	Rıza Öktem	Mimar Sinan Mah. Necati Asım Uslu Cad. No: 33/B	376	212 77 23
48	Çorum	Demir Makina-Murat Demir	Çepni Mah. Haritaci Osmanbey Sok. No: 10/B	364	224 28 00
49	Denizli	Damla Day. Tük. Mal. Paz. San. ve Tic. Ltd. Şti.	Kayalık Cad. Uluçarşı No: 21	258	261 38 03
50	Denizli	Sağlam İş-Ramazan Karakaş	Saraylar Mah. 512. Sok. No: 14/2	258	262 20 49
51	Denizli / Çivril	Osman Cengiz	Halkbank Karşısı 106. Sok. No: 22/A	258	713 46 36
52	Denizli / Tavas	Hamza Tenikeci-Klas Makina	Yeni Mah. Çarşı Cad. No: 18	-	532 314 05 65
53	Diyarbakır / Bağlar	Fahri Araz	Emek Cad. No: 110 Cezaevi	412	236 95 62
54	Diyarbakır / Suriçi	Şenses Ticaret-Zeki Şenses	Melik Ahmet Cad. No: 14	412	229 23 98
55	Düzce	Zeliha Özkurt	Şerefiye Mah. Şehit Ruhsar Cad. No: 10/B	380	514 97 34
56	Edirne	Can Makina (Zeki Kaynarca)	Mithatpaşa Mah. Arıfpaşa Cad. No: 9/A	284	225 13 28
57	Edirne / Uzunköprü	Can Makina (Can Kaynarca)	Muradiye Mah. Yusuf Sok. Akyuva Psj. No: 3	284	513 70 71
58	Elazığ	Evge Ticaret-Mehmet Güler	İzzet Paşa Mah. Şehit Yüzbaşı Tahir Cad. No: 12	424	218 12 04
59	Erzincan	Levent Tic. (Levent Kaya)	Ordu Cad. Uzun Çarşı Zemin Kat. No: 20	446	223 84 87
60	Erzincan	Mustafa Süme-Aknakış Makina	Hükümet Cad. Gemi İş Merkezi No: 70	446	214 29 57
61	Erzurum / Yakutiye	Teyfik Burak Bıçakçioğlu	Taşmağazalar Arkası Cedit Cad. No: 34	442	213 00 50
62	Erzurum / Yakutiye	Ünlü Makina-Oğuzhan Kısaoğlu	Kaledibi Belediye Mağazaları No: 48	442	213 62 10
63	Eskişehir / Odunpazarı	Kartaler Ticaret-Azime Kartaler	Hamamyolu Cad. Kireççiler Sok. No: 8/A	222	231 48 35
64	Gaziantep / Nizip	Çapan Teknik-Murtaza Çapan	Cumhuriyet Mah. Mermer Sok. No: 33/A	342	518 37 96
65	Gaziantep / Şahinbey	Metinel Ticaret-Metin Demirel	Hürriyet Cad. No: 29/5	342	231 08 65
66	Gaziantep / Şehitkamil	Kalkan Makina İbrahim Kalkan	Yeşilova Mah. Girne Cad. No: 49/A	342	324 43 92
67	Giresun	Ferhat Ayar	Gazi Cad. Çiniili Çarşı No: 151/09	454	212 41 63

NO	İL/İLÇE	UNVAN	ADRES	ALAN KODU	TELEFON
68	Hakkari	Feyzullah Tekçe	Kayacan Cad. Tekçe Apt. Kat. 1 No: 2	438	211 58 59
69	Hatay	Orhan Ezgi	Ulucamii Mah. Bekir Sıtkı Kunt Cad. No: 56	326	216 15 91
70	Hatay / İskenderun	Hocam Halı Mobilya-Jale Sarı	Raifpaşa Cad. 105. Sok. No: 41	326	614 50 59
71	Hatay / İskenderun	Şerafettin Yetkin	Çay Raifpaşa No: 88/A	326	614 32 96
72	Hatay / Kırıkhan	Necati Ezgi-Seren Makina	Barbaros Mah. Boztepe Cad. No: 17/B	326	344 32 49
73	Isparta	Bilgili Ev Alet. ve Teks. San. Tic. Ltd. Şti.	Yayla Mah. 1602 Sok. No: 46 Fatih Çarşısı	246 246	232 30 75 218 11 65
74	İstanbul/ Bahçelievler	Hisar Ev Aletleri Tic. San. Ltd. Şti.	Çamlık Cad. Bankacılar Sok. No: 15 Dükkan 3	212 212 212	642 73 66 575 38 45 554 71 86
75	İstanbul/ Bahçelievler	Öykü Ticaret-Deniz Lüle	Fetih Cad. 4. Sok. No: 10 Şirinevler	212	552 44 92
76	İstanbul/ Bakırköy	Hakan Batur	İstanbul Cad. Güven Pasajı No: 41/34	212 212	571 39 96 543 52 72
77	İstanbul/ Esenler	Fazlı Beysülen	Menderes Mah. 378. Sok. No: 3	212 212	568 90 35 568 04 53
78	İstanbul/ Fatih	İrfanoğulları Mak. San. ve Tic. Ltd. Şti. 2	Hacı Kadın Mah. İmç. Blokları 2. Blok No: 2345 Unkapanı	212 212	526 28 58 526 28 59
79	İstanbul Gaziosmanpaşa	Süleyman Sancaklı	Sultançiftliği Mah. 20. Sok. No: 8/A	212	476 76 15
80	İstanbul Gaziosmanpaşa	Mitos Makina Necati Kıyauman	Hürriyet Mah. 283. Sok. No: 5/A	212	537 50 35
81	İstanbul / Kadıköy	Öz Makina-Binnaz Yalçinkaya	Kaptan Arif Sok. No: 61 D: 1/A Kazasker	216	363 50 65
82	İstanbul / Kağıthane	Yaylı Makina-İmdat Yaylı	Sanayi Mah. Sultan Selim Cad. Gökyüzü Sok. No: 8 4. Levent	212 212	268 18 36 324 71 53
83	İstanbul Küçükçekmece	İrfanoğulları Mak. San. ve Tic. Ltd. Şti.	Halkalı Cad. Kartaltepe Mah. No: 44 Sefaköy	212 212	592 13 48 580 24 39
84	İstanbul / Maltepe	Akçay Makina Nizamettin Akçay	Bağlarbaşı Mah. Bağdat Cad. No: 146/08	216 216	399 44 67 441 88 55
85	İstanbul / Pendik	Hak-İşık Day. Tük. Mal. San. Tic. Ltd. Şti.	Yeni Mah. Plevne Cad. T. Blok D.1	216	491 02 72
86	İstanbul / Şişli	Güven Ticaret-Şefika Şanlier	Cumhuriyet Mah. Halaskargazi Cad. Asmakat No: 65 Pangaltı	212	259 37 20
87	İstanbul / Ümraniye	Hak-İşık Day. Tük. Mal. San. Tic. Ltd. Şti. 2	Sütçü Cad. No: 37	216	328 69 61
88	İstanbul / Ümraniye	Özdemir Makina Tuncay Özdemir	Necip Fazıl Mah. Alemdağ Cad. Sultan Veled Sok. No: 3/B	216	499 00 77
89	İstanbul / Ümraniye	Sandom Makina-Dursun Uzun	İstiklal Mah. Zafer Sok. No: 19/B	216	316 09 04
90	İstanbul / Üsküdar	Hasan Mustafa Toprak Toprak Ticaret	Eskitopraşı Cad. No: 129-2	216 216	310 37 67 553 32 66
91	İzmir / Bergama	Öney Ticaret-Necati Öney	Barbaros Mah. Kasapoğlu Cad. No: 50	232	633 15 40
92	İzmir / Bornova	Mustafa Kasap	Mustafa Kemal Cad. No: 147 D.1-B	232	388 21 91
93	İzmir / Gaziemir	Yancı Makina-Ayşe Yancı	Atrıbey Mah. 6 Sok. No: 24/A	232	252 13 43
94	İzmir / Karşıyaka	Yılmaz Makina-Yılmaz Kasap	Anadolu Cad. No: 547/A	232	330 97 40
95	İzmir / Konak	Mustafa Kahraman Samka Makina	İnönü Caddesi No: 21/E Altıntaş	232	256 46 47
96	İzmir / Menemen	Özer Kurtuluşlu-İleri Bilgisayar	Esatpaşa Atatürk Cad. No: 58/A	232	831 60 51

NO	İL/İLÇE	UNVAN	ADRES	ALAN KODU	TELEFON
97	İzmir / Ödemiş	Mehmet Yapa	Akıncılar Mah. Hürriyet Cad. Güngelen Psj. No: 14-Z	232	544 21 31
98	Kahramanmaraş	Çalkaya D. T. M. Gıda San. ve Tic. A.Ş.	İsmet Paşa Mah. Trabzon Cad. İl Özel İdare İş Merkezi Zemin Kat No: 4-5	344 344	221 70 99 221 24 53
99	Kahramanmaraş	Sarıgül Tic. (Fatih Terliksiz)	İsmetpaşa Mah. Aras Galeria Girişi No: 70	-	543 959 10 58
100	Kahramanmaraş Elbistan	Bilal Boyraz	Güneşli Mah. G.M.K. Cad.	344	415 16 19
101	Karabük	Tennur Asmaz Kebeci	PTT Cad. Kartaltepe Yokuşu No: 5	370	424 32 09
102	Karaman	İklim Soğutma-Emrah Yılmaz	Kirişçi Mah. Kemal Kaynaş Cad. No: 9/A	338	212 47 48
103	Kastamonu	Erdoğan Uğuz	Hepkebirler Mah. İnönü Cad. 5/A	366	214 11 99
104	Kastamonu / Tosya	Abayın Day. Tük. Mal. İnş. Malz. Paz. San. Tic. Ltd. Şti.	Kargı Mah. Mutaflar Çarşısı No: 15	366	313 10 40
105	Kayseri / Melikgazi	Önder Mak. Anah. Keziban Deveci	Bankalar Cad. No: 16	352 352	222 15 99 231 88 06
106	Kayseri / Melikgazi	Feniş Day. Tük. Mal. San. Tic. Ltd. Şti.	Millet Cad. No: 28	352 352	231 45 71 231 19 53
107	Kırıkkale	Şemsettin Koyuncu	Barbaros Hayrettin Cad. No: 43/E	318	218 71 08
108	Kırklareli	Şenol Makina Ticaret Erkan Şenol	Dereüstü Oymakbey Sok. Duygu Kent Sitesi B Blok Zemin Kat	288	214 94 02
109	Kırklareli / Lüleburgaz	Akkan Ticaret-Bekir Kan	Yıldırım Mah. Turgutbey Cad. No: 59	288	412 10 51
110	Kırşehir	Murat Sacak	Yeni 2. Çarşı Devamı Hangül İşhanı No: 36	386 386	214 16 64 214 16 14
111	Kocaeli	Demir Teknik-Nurettin Demir 2	Karabaş Mah. İstiklal Cad. No: 131/B	262	323 41 11
112	Kocaeli / Derince	Demirkan Ticaret Hatice Demirkan	Çenedağ Mah. Denizciler Cad. No: 72/E	262	223 18 99
113	Kocaeli / Gebze	Hilal Makina-Mustafa Şengül	Hacı Halil Mah. Şehit Numan Dede Cad. 1203 Sok No: 5/D	262	643 38 91
114	Kocaeli / Gölcük	Demir Teknik-Nurettin Demir	Merkez Mah. 67 Sok. No: 6/4	262	414 45 06
115	Konya / Ilgın	Gezginler Day. Tük. Mal. Tic. Ltd. Şti.	Eski Otogar Yanı No: 10	332	881 34 34
116	Konya / Karatay	Mehmet Yarıyor	Kasapsinan Mah. İstanbul Cad. No: 193/B	332 332	350 60 48 353 43 78
117	Konya / Karatay	Pişkinler Mot. ve Ev Cih. Tic. A.Ş.	Şerafettin Cad. No: 6/A	332 332	352 63 63 353 54 55
118	Konya / Meram	Yücetaş Makina-Asaf Yücetaş	Kunduraclar İçki Kömürçüler Sok. No: 15	332	351 10 04
119	Konya / Seydişehir	Meydan Ticaret Necmettin Tüfekçi	Uludağ Cad. No: 26	332	582 12 81
120	Kütahya	M. Baha Kahvecioğlu	Eski Hükümet Cad. No: 60/A	274	216 31 72
121	Kütahya	Mimoza Nakış Zeynep Uyaniker	Balıklı Mah. Cumhuriyet Cad. Akdemirler İş Hanı No: 84	274 274 274	212 38 98 226 18 35 224 64 21
122	Kütahya / Tavşanlı	İsmail Akarçay	Durak Mah. İkizler Sok. No: 8	274	614 26 87
123	Malatya	Necati Dinç Day. Tük. Mal. San. Tic. Ltd. Şti.	Fizuli Cad. No: 6 Osmanlı Bankası Karşısı	422	321 13 57
124	Malatya	Erbem Mekanik-Erol Erdem	Cevheriyezade Mah. Mücellî Cad. Kozkökü Sok. No: 12/B	422	326 32 98
125	Manisa / Akhisar	Semih Özgen	Merkez Çarşısı 124 Sok. No: 18	236	414 72 58

NO	İL/İLÇE	UNVAN	ADRES	ALAN KODU	TELEFON
126	Manisa / Alaşehir	Mustafa Yaslı	5 Eylül Mah. Kuyucak Cad. No: 23	-	536 486 16 46
127	Manisa / Demirci	Mehmet Şengel Manolya Dikimevi	Hacı Hasan Mah. Hükümet Cad. No: 6	236	462 46 22
128	Manisa / Soma	Net-San Elek. Mak. San. Tic. Ltd. Şti.	Kurtuluş Mah. Yeşil Tuna Sok. No: 20	236	613 57 45
129	Mardin / Kızıltepe	Gökhan Makina-Gökhan Key	Yeni Mah. Özmühürdaroğlu Pasajı No: 40	482	312 68 08
130	Mardin / Midyat	İsmen Arı-İdeal Makina	Yunus Emre Mah. Iskenderun Cad. No: 87/B Estel	482	462 35 07
131	Mardin / Nusaybin	Danışman Tic. Mot. Araç. Teks. İth. Lhr. Ltd. Şti.	Yeşilkent Mah. Lozan Cad. No: 98	4682	415 78 15
132	Mersin / Akdeniz	Mil Ticaret-Aziz Mil	Kuvai Milliye Cad. Çankaya Mah. Sevindik İşhanı No: 51/34	324	237 50 89
133	Mersin / Anamur	Abdullah Nail Şeref	Saray Mah. 212 Sok. No: 11/A	324	814 11 10
134	Mersin / Tarsus	Abdülrezzak Dündar	Küçük Minare Cami Bitişiği Halit Aslan Pasajı Bodrum Kat No: 4	324	624 65 34
135	Mersin / Tarsus	Fatma Kaya	Y.Ömerli Mah. Seçkin Cad. No: 17/B	324	624 10 50
136	Muğla	Gün Teknik-Yılgör Çelen	Orhaniye Mah. 1. Nolu Sok. No: 9/B	252	212 81 90
137	Muğla / Bodrum	Cemaleddin Şahin	Bahçelievler Mah. Karcı Cad. No: 6/C Turgutreis	-	542 336 87 85
138	Muğla / Fethiye	Taşçılar Tur. Tic. Ltd. Şti.	Taşyaka Mahallesi 136. Sokak No: 15	252	614 34 52
139	Muğla / Milas	Çorbacıoğlu Day. Ev Alet. Mot. Ar. İnş. Tur. San .Tic .Ltd.	Cumhuriyet Cad. No: 52	252	512 29 42
140	Muğla / Ortaca	Mehmet Collu	Merkez Mah. Akasyalar Cad. 169 Sok. No: 14	252	282 58 75
141	Muğla / Yatağan	Özgür Gencin	Yeni Mah. İnönü Bulvarı No: 48/E	252	572 23 37
142	Muş	Kenan Türk	Bahçelievler Bahar 2 Kooperatifi Altı	436	212 68 40
143	Niğde	Atılım Tic.-Gündüz Tokmak	Paşakapı Cad. Soyer Sok.	388	233 80 85
144	Ordu	Ahmet Şahin	Düz. Mah. Alanlararası Sok. No: 1	452	214 13 69
145	Ordu / Fatsa	Karamustafa Ticaret Zekiye Hamzaçebi	Mustafa Kemal Paşa Mah. Reşadiye Cad. No: 8	452	423 16 36
146	Osmaniye	Halil Bozduğan	İstiklal Mah. 5009 Sok. No: 15	328	812 91 22
147	Rize	Serdar Ensonra	Tophane Mah. Koçker Cad. No: 5 Rize	464	214 32 96
148	Sakarya	Erdoğan Şimşek-Ada Makina	Cumhuriyet Mah. Bahçıvan Sk. No: 3/C	264	282 33 46
149	Sakarya / Akyazı	Saray Mobilya-(Avni Dursun)	PTT Sok. No: 3/16	264	418 36 83
150	Samsun / Bafra	Doğanay Makina Fatmagül Şavkın	Çilhane Mah. Şehit Ayhan Kalkan Sok. No: 5	362	543 99 73
151	Samsun / Bafra	Süleyman Badur	Çilhane Mah. Alaçam Cad. No: 56	-	535 972 13 67
152	Samsun / Çarşamba	Atilla Telci	Orta Mah. Sofuğlu Cad. No: 3/A	362	833 50 43
153	Samsun / İlkadım	Alper Altuncuoğlu	Ulugazi Mah. Bora Sok. İlkadım Müftülüğü Karşısı N: 8/A	362	431 13 74
154	Samsun / İlkadım	İkizler Konf. Mak. ve Malz. San. Tic. Ltd. Şti.	Pazar Mah. Müftü Sok. Aydın Apt. No: 13/A	362	432 00 40
155	Samsun / Vezirköprü	Mustafa Keskiner	Orta Cami Cıvanı Beyazlar Çarşısı No: 12	362	647 11 58
156	Siirt	İrfan Işıktaş	Batı Mah. Cumhuriyet Caddesi No: 12	484	223 41 03
157	Sivas	Korkudan Makina-Akif Korkudan	Sirer Cad. Sirer Pasajı No: 21	346	221 38 12
158	Sivas	Özkeleş Ticaret-Ahmet Özkeleş	Sirer Cad. Hoca İmam Sok. No: 6/A	346	223 82 75
159	Sivas / Kangal	Beşir Şahin	Adliye Karşısı Çarşı İçi No: 15	346	457 23 23

NO	İL/İLÇE	UNVAN	ADRES	ALAN KODU	TELEFON
160	Şanlıurfa	Akkaya Pazarlama-Ömer Akkaya	12 Eylül Cad. No: 65/A	414	215 16 26
161	Şanlıurfa / Siverek	İmam Tınığ	Haliliye Mah. Kale Boğazı Cad. No: 81	414	552 40 66
162	Şırnak / Cizre	Nefidet Arısoy	Dağkapı Mah. Nesimi Cad. No: 17/B	486	616 68 89
163	Tekirdağ	Ali Karpat	Kolordu Cad. No: 67/A	282	261 15 98
164	Tekirda / Çorlu	Ayşe Yaşar	Reşadiye Mah. Şehit Teğmen Eroğlu Sok. No: 18/B	-	536 899 98 27 532 746 24 54
165	Trabzon	Makina Ticaret-Ömer Yılmaz	İskenderpaşa Mah. Çömlekçi Yokuşu No: 22/B	462	321 68 70
166	Uşak	Cevher Makina Aynur Cevher (Cemil Cevher)	Köme Mah. 2. Cansel Sok. No: 2/C	276	215 98 36
167	Uşak	Erol Demir	Durak Mah. Fatih Cad. No: 10	276	223 68 86
168	Van	Fahrettin Akcan	Cumhuriyet Cad. Alçekiç Pasajı No: 7 Kat. 2	432	214 22 62
169	Van	Simge D.T.M. Zafer Büyükaslan	Atatürk Cad. No: 26	- -	506 318 43 43 535 584 35 35
170	Yalova	Şenler Gıda İnş. Tah. Ltd. Şti.	Fatih Cad. No: 15/A	226	812 81 60
171	Yozgat / Sorgun	Veli Pınarcı	Atatürk Bul. No: 25/A	354	415 13 84
172	Zonguldak	Cemal Bekar	M.Paşa Mah. Şemsi Denizer Sok. Geredeliöğlü İş Hanı No: 16	372	251 48 51

6199-6180-6160

SINGER®

www.singer.com.tr

Danışma Hattı: 444 99 09

ÜRETİCİ / İHRACATÇI FİRMA:

SINGER SOURCING LTD. için
JAGUAR INTERNATIONAL CORP.
2-6-8 SATA HIGASHI-MATCHI,
MORIGUCHI-SHI, OSAKA
570-0017, JAPAN
tarafından üretilmiştir.
Tel: 0065 6294 7336
Fax: 0065 6294 7275

İTHALATÇI FİRMA

SINGER DİKİŞ MAKİNALARI TİCARET A.Ş.
CENTRUM İŞ MERKEZİ
Aydınevler Sanayi Cad. No: 3
34854 Küçükyalı / İSTANBUL
Tel : (0216) 519 98 98
Fax: (0216) 519 96 93

Bakanlıkça Tespit ve İlan Edilen Kullanım Ömrü 10 Yıldır