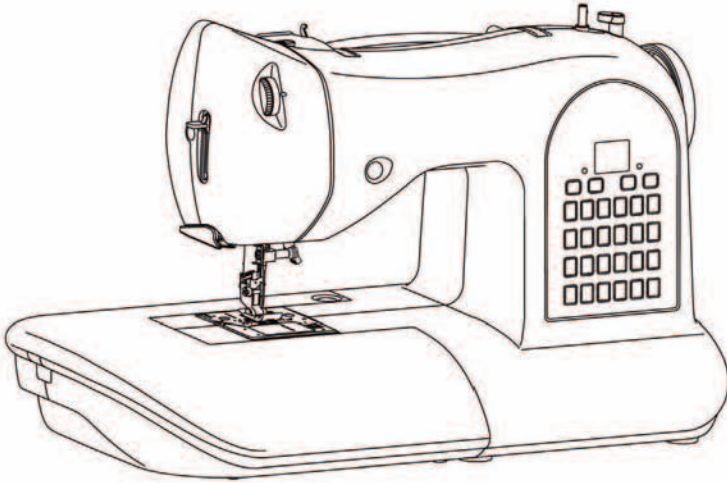


SINGER®



160

KULLANIM KILAVUZU

“ÖNEMLİ GÜVENLİK TALİMATLARI”

"Bir elektrikli cihazı kullanırken, aşağıdakiler de dahil, temel güvenlik önlemlerine mutlaka uyulmalıdır." "Bu dikiş makinesini kullanmadan önce bütün talimatları okuyun."

“TEHLİKE- Elektrik çarpması riskini azaltmak için."

1. *Kullanımdan hemen sonra ve temizlemeden önce mutlaka fişi prizden çekin.

“UYARI- Yanma, yangın, elektrik çarpması veya yaralanma riskini azaltmak için."

1. "Makinenin bir oyuncak olarak kullanılmasına izin vermeyin. Bu makine çocuklar tarafından veya onların yakınında kullanıldığında aşırı dikkat edilmelidir".
2. Bu cihaz fiziksel veya zihinsel engelli kişiler (çocuklar da dahil), güvenliklerinden sorumlu bir kişi tarafından cihazın kullanımı ile ilgili bilgilendirilmedikçe, deneyimsiz ve bilgisiz kişiler tarafından kullanılmamalıdır. Çocukların cihazla oynamalarına dikkat edilmelidir."
3. "Bu makine, sadece bu kullanım kılavuzunda belirtilen amaçlar için kullanılmalıdır. Sadece üretici tarafından tavsiye edilen ve bu kullanım kılavuzunda belirtilen parçaları kullanın."
4. "Kablo veya fiş hasarlı ise, makine düzgün çalışmıyorsa, düşürülmüş veya hasar görmüşse ya da suyun içine düşmüşse asla bu makineyi çalıştırmayın. Kontrol, tamir, elektrik veya mekanik ayarlama için makineyi en yakın yetkili servise götürün."
5. "Elektrik kablosu hasar gördüğünde, tehlikelerden kaçınmak için kablo üretici, servis merkezi veya yetkili bir kişi tarafından değiştirilmelidir."
6. "Makineyi asla havalandırma delikleri kapalı iken çalıştırmayın. Toz, tüy ve bol elbiseleri makinenin havalandırma deliklerinden ve pedaldan uzak tutun."
7. "Deliklere herhangi bir şey sokmayın."
8. Sadece kapalı alanlarda kullanın."
9. "Aeorosol ürünlerin kullanıldığı veya oksijenin bulunduğu yerlerde makineyi çalıştırmayın."
10. "Kapatmak için, düğmeyi kapatın ("0") ve ardından fişi prizden çekin."
11. "Kullanmayacağınız zaman makineyi kapatın veya fişini prizden çekin. Bakım yapmadan veya lambaları değiştirmeden önce fişi prizden çekin."
12. "Fişi prizden çekerken kablodan tutmayın. Fişi çekmek için, kablodan değil, fişten tutun."
13. "Parmaklarınızı hareketli parçalardan uzak tutun. Dikiş makinesinin iğnesi etrafından çalışırken aşırı dikkat gereklidir."
14. "İğnenin kırılmasına neden olacağından asla hasarlı bir iğne plakasını kullanmayın."
15. "Bükülmüş iğneleri kullanmayın."
16. "Dikiş yaparken kumaşı itmeyin veya çekmeyin. Aksi takdirde, iğne kırılabilir."
17. "İğne bölgesinde iğneye iplik takma, iğneyi değiştirme, masuraya iplik sarma veya baskı ayağını değiştirme gibi işlemleri yapmadan önce makineyi kapatın ("0" konumu)."
18. "Kapakları çıkartırken, yağlama yaparken veya kullanım kılavuzunda belirtilen herhangi bir ayarlama işlemini yaparken daima fişi prizden çekin."
19. "Elektrik çarpmalarını önlemek için asla makineyi veya elektrik fişini suyun veya diğer sıvıların içine sokmayın."
20. LED lambasının maksimum gücü 0.3W, maksimum voltajı DC 5V'tur. LED lambası hasar görürse, makineyi kullanmalısınız ve tamir etmek ya da değiştirmek için derhal üreticiye ya da yetkili servise göndermelisiniz."
21. "Dikkat - Yaralanmaları önlemek için:
 - Kullanmayacağınız zaman pedalın fişini prizden çekin.
 - Herhangi bir bakım işlemini yapmadan önce pedalın fişini prizden çekin."

DİKKAT- Hareketli parçalar- Yaralanma tehlikesini azaltmak için, bakım yapmadan önce makineyi kapatın. Makineyi çalıştırmadan önce kapağı kapatın.

BU KILAVUZU SAKLAYIN

Bu dikiş makinesi, evde veya benzeri yerlerde kullanım için tasarlanmıştır.

Bu cihaz, elektromanyetik uyumluluk ile ilgili EEC Direktifi 2004/108/EC'ye uygundur.



Kullanım ömrünün sonunda bu ürün, elektrikli/elektronik cihazlarla ilgili ulusal düzenlemelere uygun olarak güvenli bir şekilde geri dönüştürülmelidir. Herhangi bir şüphelenirse, talimatlar için yetkili satıcınıza başvurun.

SINGER, Singer Company Limited S.a.r.l. şirketine veya bayilerine ait bir ticari markadır.
©2011 Singer Company Limited S.a.r.l. veya Bayileri. Tüm hakları saklıdır.

Ürünün enerji tüketimi açısından verimli kullanımına ilişkin bilgiler

- Sürekli ve yoğun kullanımlarda makinenizi belli aralıklarla dinlendiriniz.
- Makinenizi ısı kaynaklarından (direkt güneş ışığı, soba, radyatör, kalorifer peteği vb.) koruyunuz.
- Makinenizi çalıştırdığınız yerdeki elektrik voltajını sık sık kontrol ediniz ve makinenizi şebekeden kaynaklanabilecek elektrik dalgalanmalarından koruyunuz. Eğer bulunduğunuz bölgede şebeke elektriğinde voltaj düşmesi yada yükselmesi gibi problemler yaşıyorsanız, makinenizin bulunduğu yere regülatör taktırmanız makinenizi verimli kullanabilmenize yardımcı olacaktır.
- Makinenizin bakım ve temizlik işlemlerini mutlaka zamanında yapınız.
- Makinenizi mutlaka kullanma kılavuzunda tarif edilen şekilde çalıştırınız.

İÇİNDEKİLER

1. MAKİNENİZİ TANIMA

Makinenin tanıtılması	6 - 7
Makinenin ayarlanması	10 -11
Masura pimleri	12 -13
Baskı ayağı kaldırma kolu, Kumaş dişlisi düğmesi ..	12-13
Serbest kol dikişine dönüştürme	12 -13
Masuranın sarılması	14 -15
Masura ipliğinin sarılması	16 -17
Üst ipliğin takılması	18 -19
Otomatik iğne iplik takıcı özelliğinin kullanılması ..	20 - 21
İğne, iplik ve kumaş tablosu	22
Üst iplik tansiyonunun ayarlanması	24 -25
Baskı ayağının değiştirilmesi	24 - 25
Kontrol paneli fonksiyonları	26 -27
Geri dikiş düğmesi	28-29

2. DİKİŞE BAŞLAMA

Dikiş uzunluğu ve genişliği hızlı bafvuru tablosu ..	30 -31
Düz dikiş	32 -35
Dikişleri düz tutma, Fermuar takma ve	
El şekilli kapitone dikiş dikme	34 -35
Zigzag dikiş	36 -37
Dikiş genişliğinin ve uzunluğunun ayarlanması,	
Saten dikiş	
Desenlerin yerleştirilmesi	

Gizli dikiş, Çoklu zig-zag dikiş	38
Esnek ve Dekoratif dikişler	40 - 45
Düz esnek dikiş, Rik-rak dikiş, Bal peteği dikişi,	
Sürfile dikişi, Civankaşlı dikiş, Nervür dikiş,	
Battaniye dikişi, Merdiven dikişi, Eğimli sürfile	
dikişi, Entredeux dikişi	
Dekoratif desenler	44
Desen dikişi ile ilgili ipuçları	
Sürekli desenler, Düğme dikme	44 - 45
İlik açma	46 -49
İlik açma ayağını kullanma, İşlemler,	
Kordonlanmış ilikler, Dikilmesi zor kumaşlarda ilik	
açma	

3. MAKİNENİN BAKIMI

Yatak alanının ve besleme dişlerinin temizlenmesi ...	50 -51
Dikiş makinesinin ve pedalın temizlenmesi	

4. DİĞER BİLGİLER

Saten dikiş ayağı.....	52-53
Çift iğne	52-53
Çift iğne ipliğinin takılması	
Düz dikiş iğne pozisyonu	52 -53

5. PERFORMANS KONTROL LİSTESİ 54-55

Faydalı mesajlar, Sistem hatası	56 - 57
---------------------------------------	---------

TEKNİK ÖZELLİKLER

160 MODEL DİKİŞ MAKİNESİ

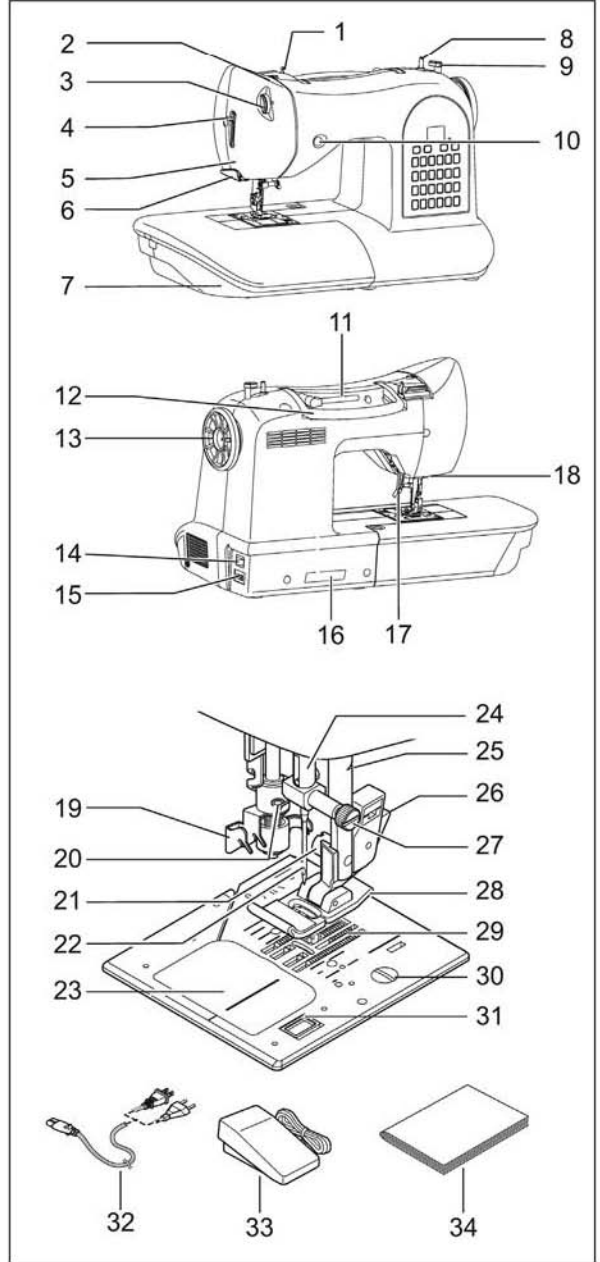
Ebatlar: 33 cm x 26 cm x 54,5 cm
Makinenin ağırlığı: 8,3 kg
Nominal voltaj : 220-240 V
Nominal Frekans : 50 Hz
Nominal girift : 65 W
Kullanım eşnasındaki ortam sıcaklığı: Normal sıcaklık
Gürültü seviyesi : 70 db(A)'dan az
Güvenlik seviyesi : II

- Teknik özellikler ve bu kılavuz, önceden haber verilmeden değiştirilebilir.
- EEE Yönetmeliği'ne Uygundur.

1. MAKİNEİNİZİ TANIMA

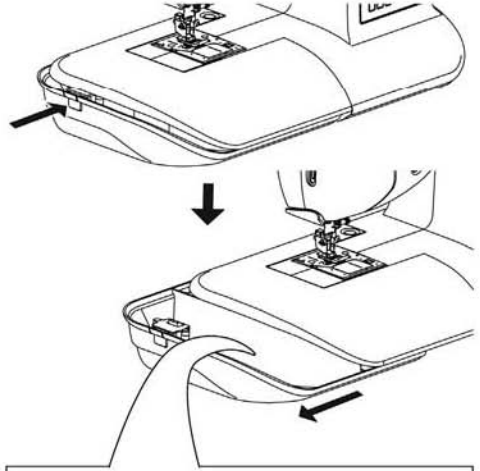
MAKİNEİNİN TANITILMASI

1. Ön tansiyon kılavuzu
2. Masura sarma tansiyon diskisi
3. İplik tansiyonu ayarlama düğmesi
4. İplik takma kolu
5. Alın kapağı
6. İplik kesici/tutucu
7. Yardımcı tabla (Aksesuar kutusu)
8. Masura sarıcı mili
9. Masura sarma stoplayıcısı
10. Geri dikiş düğmesi
11. Yatay makara mili
12. Kol
13. Volan
14. Güç/Işık Düğmesi
15. Kablo soketi
16. İsim plakası
17. Baskı ayağı kaldırma kolu
18. İlik açma kolu
19. Otomatik iplik takma kılavuzu
20. İplik kılavuzu
21. Baskı ayağı vidası
22. İğne
23. Masura kapağı plakası
24. İğne mili
25. Alternatif iplik kesici
26. Ayak ayırma düğmesi
27. İğne sıkma vidası
28. Baskı ayağı
29. Kumaş dişlileri
30. İğne plakası
31. Masura kapağı açma düğmesi
32. Elektrik fişi
33. Pedal
34. Kullanım kılavuzu



AKSESUARLAR

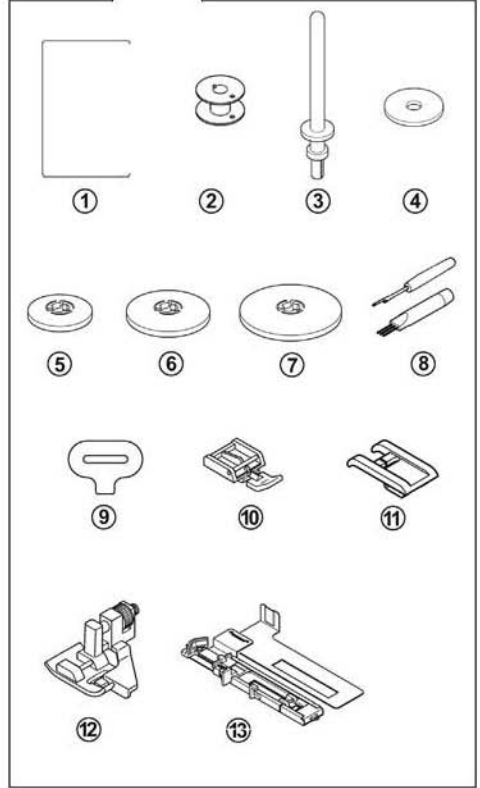
1. İğneler
2. Masuralar
3. Yardımcı makara pimi
4. Makara pimi tespit diskleri
5. Makara tutucu (küçük)
6. Makara tutucu (orta)
7. Makara tutucu (büyük)
8. İlik açıcı/dikiş sökme aparatı ve fırça
9. İğne plakası için tornavida
10. Fermuar ayağı
11. Saten dikiş ayağı
12. Gizli dikiş ayağı
13. İlik açma ayağı ve alt plaka



Dikiş makinanızla birlikte verilen ayağa genel amaçlı ayak denir ve bu ayak çoğu dikişler için kullanılacaktır.

Saten dikiş ayağı (11) çok faydalı diğer bir ayaktır ve çoğu dekoratif dikişlerde (özellikle, bal peteği, yıldız * vs.) kullanılmalıdır.

İlave masuralar satın aldığınızda, 15 J sınıfı olduklarından emin olun.



MAKİNEİN AYARLANMASI

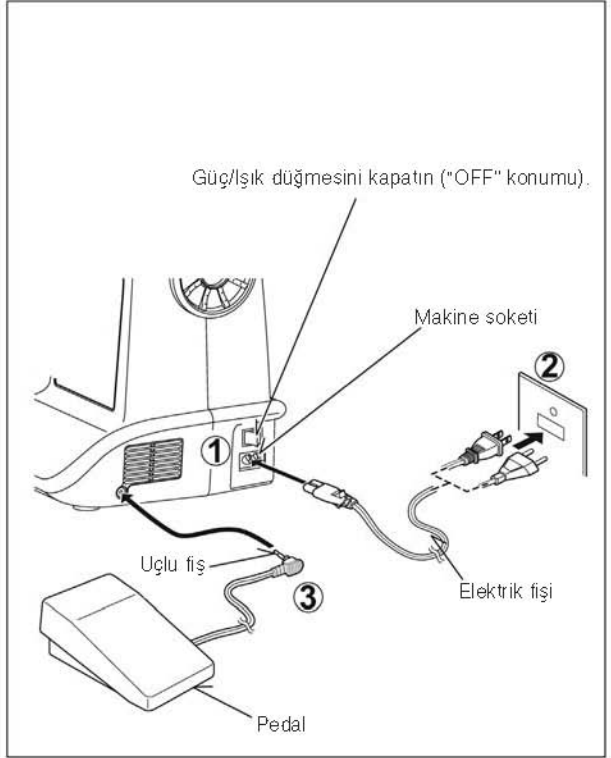
Makineyi ilk defa kullanmadan önce iş-
ne plakası alanındaki yağ fazlalıklarını
temizlediğinizden emin olun.

ELEKTRİK KABLOSU/PEDAL

Elektrik kablosu fişini şekilde gösterildi-
ği gibi kablo soketine (1) ve prize (2)
takin.

Pedal fişini (3) makinenin soketine ta-
kın.

**NOT: Pedal bağlantısı kesildiğin-
de, makine çalışmayacaktır.**



Daima fişi prizden çekerek makineyi
elektrik beslemesinden ayırın.

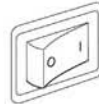
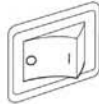
GÜÇ/İŞİK DÜĞMESİ

Güç/Işık düğmesi açılmadan makineniz
çalışmayacaktır. Aynı düğme hem elekt-
riği hem de ışığı kontrol eder.

Makinenin bakımını yaparken veya iş-
neleri değiştirirken vs., makinenin fişi
prizden çekilmelidir.

Güç/Işık Düğmesi "AÇIK".

Güç/Işık Düğmesi "KAPALI".



MAKARA PİMLERİ

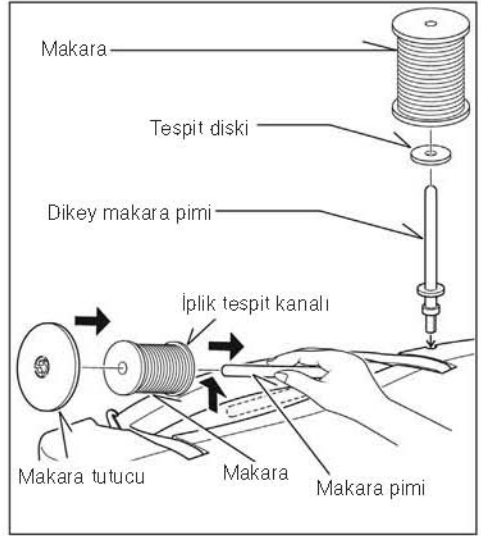
Normal iplik makarası için YATAY MAKARA PİMİ

İplik makarasını pimin üzerine yerleştirin ve ipliğin düzgün akması için bir makara kapağı ile sabitleyin. Eğer makaranın bir iplik tespit kanalı varsa, kanal sağa doğru ayarlanmalıdır.

Kullanılan makaranın tipine ve büyüklüğüne uygun bir makara tutucusu seçin. Makara tutucunun çapı daima makaranın kendisinden büyük olmalıdır.

Büyük iplik makarası için DIKEY MAKARA PİMİ

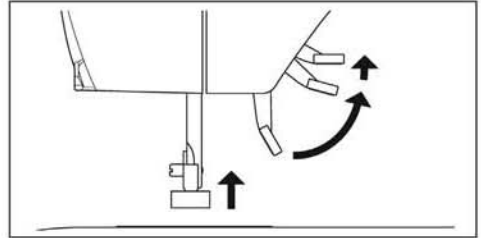
Makara tutucusunu takın. Tespit diskini üzerine yerleştirin. İplik makarasını makara milini üzerine yerleştirin.



BASKI AYAĞI KALDIRMA KOLU

Baskı ayağı için üç konum vardır.

1. Dikiş yapmak için baskı ayağını indirin.
2. Kumaşı yerleştirmek veya çıkarmak ve baskı ayağını değiştirmek için kaldırma kolunu orta konuma kaldırın.
3. Kalın bir kumaşı yerleştirmek veya çıkarmak için kolu en yüksek konuma kaldırın.

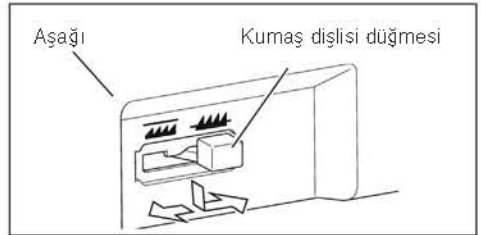


NOT: Baskı ayağı yukarı kaldırılmışken makineyi çalıştırırsanız, dikişe başlamak üzere baskı ayağını indirmeniz için bir uyarı sesi duyacaksınız.

KUMAŞ DİŞLİSİ DÜĞMESİ

Kumaş dişlisi düğmesi, dikilen kumaşın hareketini kontrol eder. Bütün genel amaçlı dikişler için dişliler yukarı kaldırılmalı ve örgü, nakış ve monogram yapımı için aşağı indirilmelidir; böylece kumaş besleme dişlileri tarafından değil, sizin tarafınızdan yönlendirilecektir.

Yardımcı tablayı çıkardığınızda kumaş dişlisi düğmesini göreceksiniz.



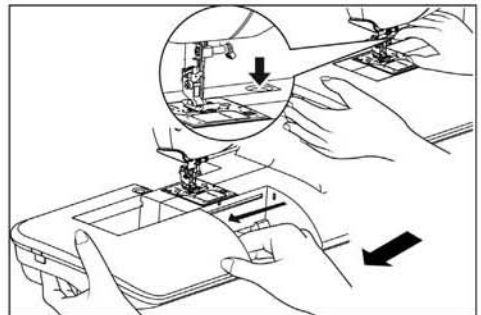
SERBEST KOL DİKİŞİNE GEÇİŞ

Makineniz düz taban veya serbest kol modeli olarak kullanılabilir.

Yardımcı tabla takıldığında makine, standart düz taban modeli olarak büyük bir çalışma yüzeyi sunar.

Yardımcı tablayı çıkartmak için, her iki elinizle iyice tutun ve şekilde gösterildiği gibi sola doğru çekerek çıkartın. Yerine takmak için, yerine oturuncaya kadar yardımcı tablayı kaydırın.

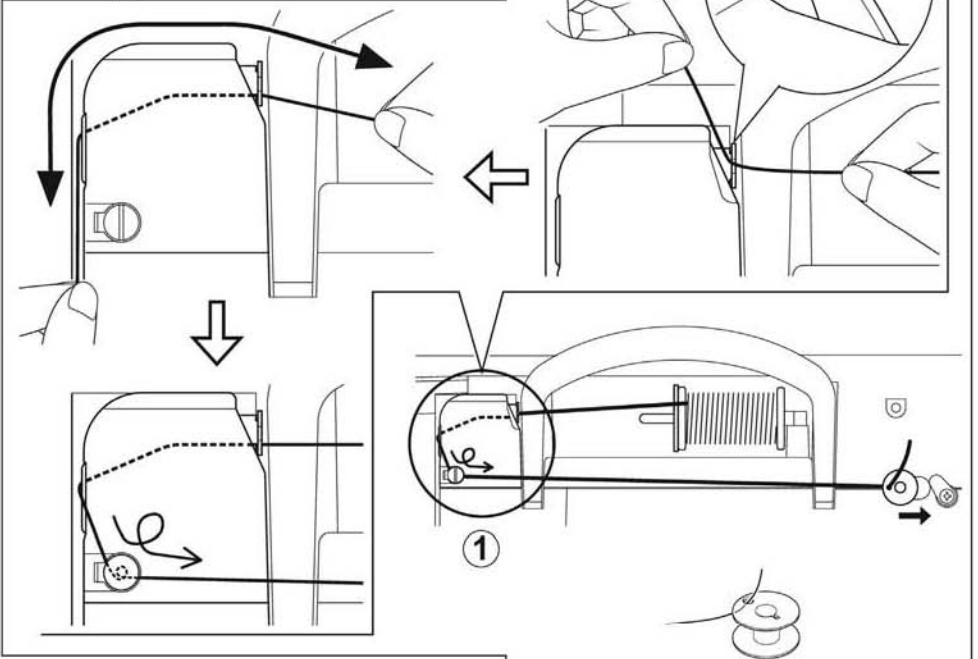
Yardımcı tabla çıkarıldığında makine, çocuk elbiselerini, kolları, pantolon paçalarını ve diğer ulaşılması zor alanları dikmek için zarif bir serbest kol modeline döner.



MASURANIN SARILMASI

15 J Sınıfı masuraları kullandığınızdan emin olun.

1. İpliğin makarasını makara piminin üzerine yerleştirin ve makara tutucu ile sabitleyin. İpliği makaradan çekin ve şekilde gösterildiği gibi iplik kılavuzlarından geçirin.

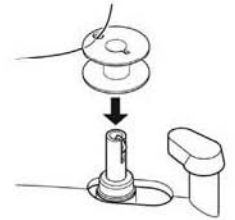


2. İpliğin ucunu, şekilde gösterildiği gibi masura deliğinden geçirin.

3. Masura sarma milini en sol konuma itin (eğer bu konumda değilse). İpliğin ucu masuranın üst tarafından gelecek şekilde masurayı milin üzerine yerleştirin. Masura sarıcısı milini, yerine oturuncaya kadar sağa doğru itin. İpliğin ucundan tutun.

4. Makineyi çalıştırın. Masura dolmaya başladıktan sonra, ipliğin ucunu kesmek için durdurun. Masurayı sarmaya devam için pedala tekrar basın. Masura, tamamen dolduğunda otomatik olarak dönmeyi durduracaktır. Masurayı çıkarmak ve ipliği kesmek için mili sola doğru itin.

2



3



4



MASURA İPLİĞİNİN TAKILMASI

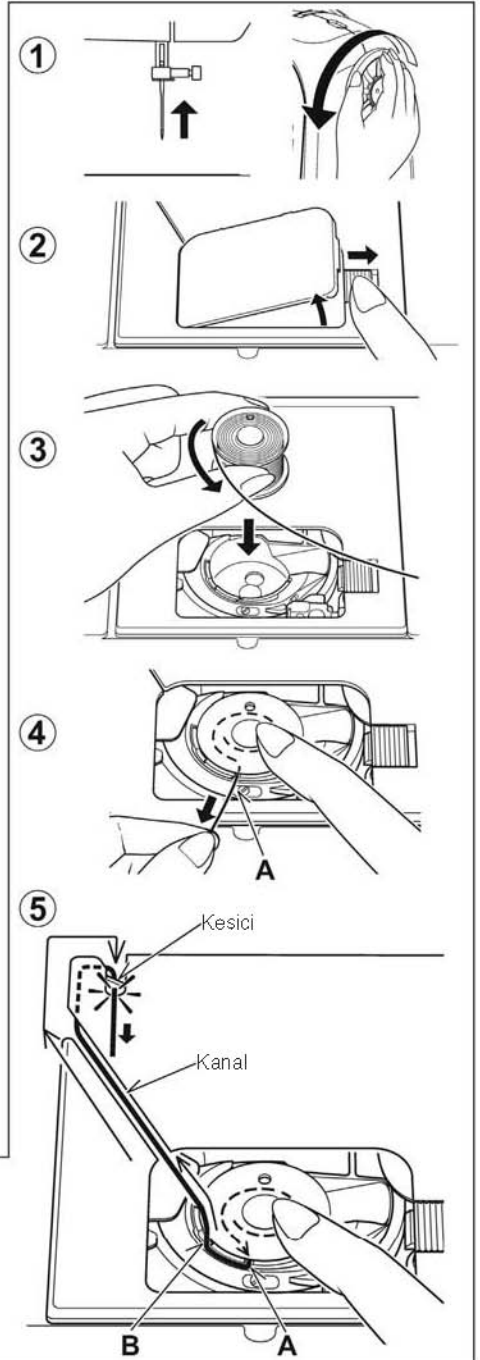
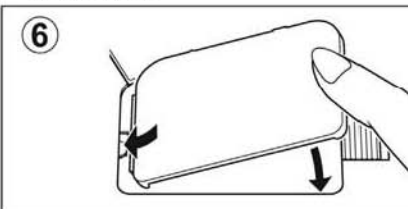
1. Volanı saatin tersi yönünde çevirerek iğneyi en yüksek pozisyona kaldırın.
2. Açma düğmesini sağa doğru iterek masura kapağı plakasını açın. Masura kapağı yeterince yukarı doğru kalkarak kapağı sökmenizi sağlayacaktır.
3. İpliği çektiğinizde masura saatin tersi yönünde dönecek şekilde masurayı takın.

NOT: Bu, çok önemli bir adımdır. İplik çekildiğinde masura saatin tersi yönünde dönmelidir.

4. İpliği çentikten (A) sola doğru çekin.
5. Bir parmağınızla masuranın üst tarafını hafifçe tutun ve çentikte (B) duruncaya karar ipliği çekin. Ardından, sol üstteki kesici altına girinceye kadar ipliği, iğne plakası üzerindeki oluktan çekin.

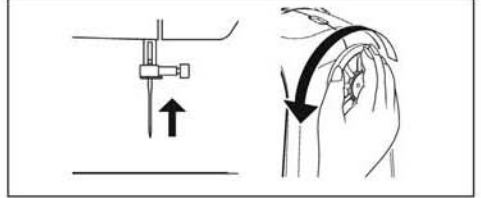
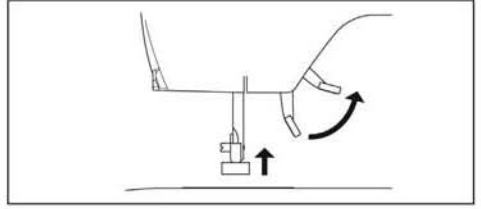
NOT: Masura ipliği tutulmadan dikiş başlatılabilir.

6. Şeffaf masura kapağı plakasını, iğne plakası üzerine yerleştirin.



ÜST İPLİĞİNİN TAKILMASI

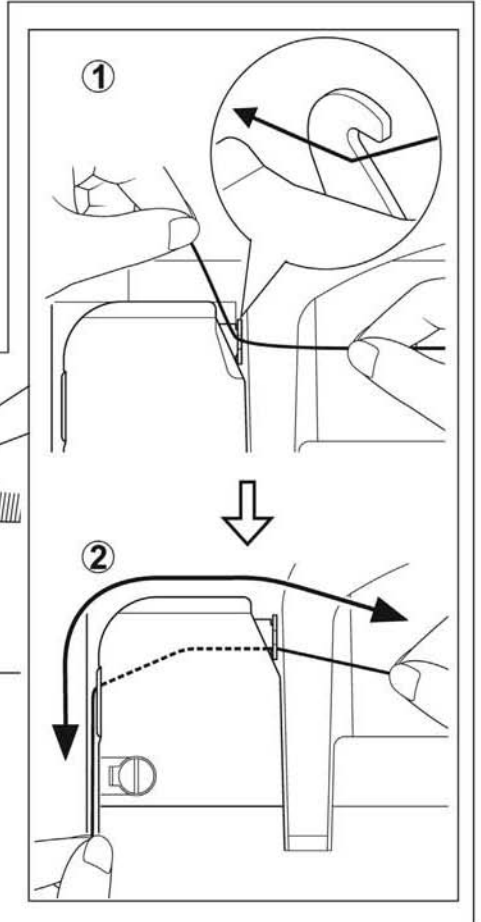
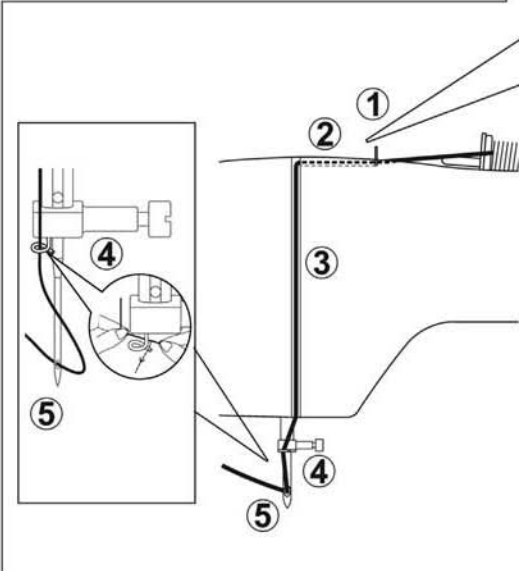
- A. Baskı ayağı kaldırma kolunu yukarı kaldırın. Üst ipliği takmadan önce daima baskı ayağı kaldırma kolunu yukarı kaldırdığınızdan emin olun. (Baskı ayağı kaldırma kolu yukarı kaldırılmazsa, doğru iplik tansiyonu elde edilemez.)
- B. İğne en yüksek pozisyona kalkıncaya kadar volanı saatin tersi yönünde çevirin.
- C. Aşağıda gösterilen sıraya göre, ipliği sağ elinizle sıkıca tutarken sol elinizle makineye iplik takın.
- * İpliği iplik kılavuzlarından (1 & 2) yönlendirin, ardından oluk (3) boyunca çekin.
 - * İpliği, iplik kılavuzuna (4) yönlendirin.
 - * İpliği önden arkaya doğru iğne deliğinden (5) geçirin. (Otomatik iğne iplik Takıcı özelliğinin çalışması ile ilgili talimatlar için, sonraki sayfaya bakın.)



ÖNEMLİ :

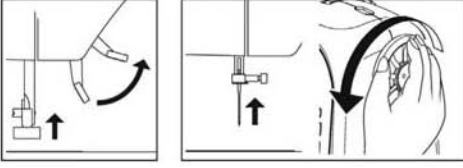
Makine ipliğinin tansiyon disklerine düzgün takıldığından emin olmak için, aşağıdaki basit kontrolü yapın:

- 1.) Baskı ayağı yukarı kaldırılmışken, ipliği makinenin arka tarafına doğru çekin. Sadece hafif bir direnç hissetmelisiniz ve iğnede çok hafif esneme olmalı veya hiç olmamalıdır.
- 2.) Şimdi baskı ayağını indirin ve ipliği tekrar makinenin arka tarafına doğru çekin. Bu sırada biraz daha fazla direnç hissetmelisiniz ve iğnede çok daha fazla esneme olmalıdır. Eğer direnç hissetmezseniz, makinenin ipliği yanlış takılmıştır ve ipliği yeniden takmalısınız.



OTOMATİK İĞNE İPLİK TAKMA ÖZELLİĞİNİ KULLANMA

- ★ İplik takmadan önce baskı ayağı kaldırma kolunu yukarı kaldırdığınızdan ve iğneyi en yüksek pozisyona aldığınızdan emin olun.



1. İpliği sağ elinizle sıkıca tutarken sol elinizle makineye iplik takın. İpliği, iğne mili üzerindeki iplik kılavuzuna takın ve 4" (10 cm) kadar pay bırakarak ipliği kendinize doğru çekin.
2. İpliği otomatik iplik takma kılavuzuna (A ve B) takın.
3. Kesmek ve yerinde tutmak için, ipliği yavaşça iplik kesicisine/tutucusuna doğru çekin.

İpliği hızlı çekmeyin; aksi takdirde iplik, ta-kıldıkdan sonra iğne deliğinden çıkabilir.

4. Otomatik iplik takma kılavuzu dönünceye ve durun-caya kadar iplik takma kolunu en alt konuma çekin.

Kılavuzun kumaşa vs. dokunmadığından emin olun.

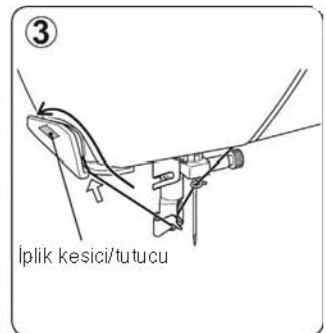
5. İplik takma kolunu bırakın ve iplik iğneye otomatik olarak takılacaktır. Kol eski konumuna dönmezse, elle yavaşça kaldırın.
6. İplik ilmeğini kendinizden uzağa doğru çekin.

İplik iğneye düzgün takılmazsa, 1. adımdan başlayarak tekrar iplik takın.

NOT:

- ★ Düzgün iplik takılması için, otomatik iğne ip-lik takıcı özelliği kullanıldığında makinenin düz dikiş konumunda (orta iğne pozisyo-nunda) olması önerilir.
- ★ Ağır iplik, ince iğneye takılamaz.
- ★ Makine çalışırken iplik takma kolunu aşağı indirmeyin; aksi takdirde, iplik kancası kırılabilir.

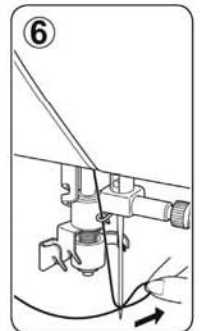
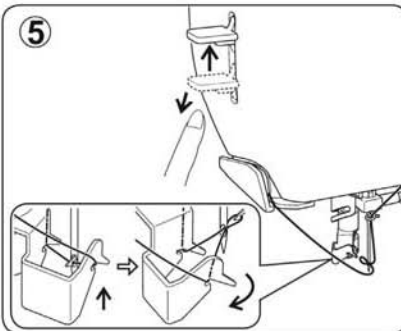
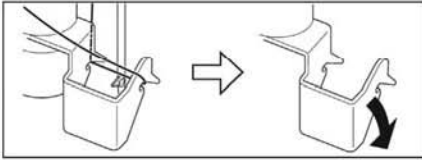
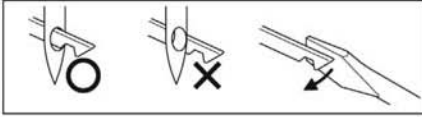
ÖNEMLİ : İplikten dolayı iğneye iplik takılamaz-sa, ipliği iğne mili üzerindeki iplik kılavuzuna taktıktan sonra ipliği elle takın.



ÖNEMLİ : İplikten dolayı iğneye iplik takılamazsa, ipliği iğne mili üzerindeki iplik kılavuzuna taktıktan sonra ipliği elle takın.

FAYDALI ÖNERİLER:

- ★ Makineyi uzun bir aradan sonra kullandı-
nızda, destek diski üzerine bir damla dikiş
makinesi yağı damlatın.
- ★ İplik takma kancası, iğne deliğinden sapma
gösterirse, küçük bir tornavida kullanarak
kancanın konumunu ayarlayın.



İĞNE, İPLİK VE KUMAŞ TABLOSU

Kumaşınızı, iğne ve iplik seçiminizi belirleyecektir. Aşağıdaki tablo, iğne ve iplik seçimi için pratik bir kılavuzdur. Yeni bir dikiş yapmaya başlamadan önce her zaman bu tabloya bakın. Üst iplik beslemesinde ve masurada aynı ebatta ve tipte iplik kullandığınızdan emin olun.

KUMAŞLAR		İPLİK		İĞNE*	
Aşağıdaki kumaşların türü farklı olabilir: pamuk, keten, ipek, yün, sentetik, rayon, karışımlar. Bunlar, ağırlıklarına göre listelenmiştir.					
Hafif	Patiska Şifon Krep	Pamuk örgülü Polyester %100 Polyester	2020 kırmızı dip	11/80 turuncu bantlı	
Normal	Pamuklu Kadife Flanel Gabardin Gingham Keten Müslin Yünlü krep	Pamuk örgülü Polyester %100 Polyester Naylon	2020 kırmızı dip	14/90 mavi bantlı	
Ağır	Yapışkanlı Dokuma Kanvas Örtü Kot Branda Yelken bezi	Pamuk örgülü Polyester %100 Polyester Ağır Görev	2020 kırmızı dip	16/100 mor bantlı 18/110 sarı bantlı	
Örgüler	Yapışkanlı Örgü Çift Örgü Jarse Triko	Pamuk örgülü Polyester Polyester Naylon	2045 sarı dip	11/80 turuncu bantlı 14/90 mavi bantlı 16/100 mor bantlı	

*En iyi dikiş sonuçları için daima Singer Marka İğneleri kullanın.



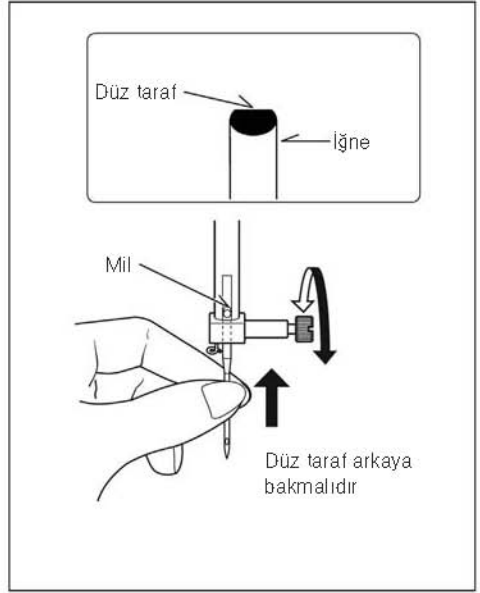
Daıma fişini prizden çekerek makineyi elektrik beslemesinden ayırın.

İğnenin Deđiştirilmesi

1. Volanı saatin tersi yönüne doğru çevirerek iğne milini en yüksek konuma kaldırın.
2. İğne başıçığı vidasını saatin tersi yönünde çevirerek gevşetin.
3. İğneyi aşağı doğru çekerek çıkarın.
4. Yeni iğneyi, düz tarafı arkaya bakacak şekilde iğne başıçığına yerleştirin.
5. İğneyi sonuna kadar yukarı itin.
6. Tornavidayı kullanarak iğne sıkma vidasını sıkın.

NOT: İyi sıkın, fakat aşırı sıkmayın.

Faydalı İpucu: Bir kumaş parçasını baskı ayađının altına yerleştirip baskı ayađını indirme, iğnenin deđiştirilmesini kolaylaştırır ve iğnenin, iğne plakası deliđine düşmesini önler.



ÜST İPLİK TANSİYONUNUN AYARLANMASI

Dikişinizin %90'ı, makinenin üst tarafındaki tansiyon ayar düğmesi üzerinde "AUTO" yazısı görünerek yapılacaktır.

Faydalı İpucu: Yüksek veya düşük bir numara ya doğru hafif bir ayarlamak yapmak dikişin görünümünü iyileştirebilir.

DÜZ DİKİŞ

Dikişinizin güzel görünmesi büyük oranda dengeli üst ve masura iplikleri tansiyonu ile belirlenir. Bu iki iplik dikişiniz kumaşın orta tabakasında "kilitleniyorsa" tansiyon ayarı iyidir.

Dikişe başladığınız zaman, dikişin düzensiz yapıldığını görürseniz, tansiyon ayar düğmesini ayarlamalısınız. Ancak bu işlemi, makineye düzgün iplik taktıktan sonra yapın (bkz. sayfa 18-19).

Baskı ayağı "aşağı" konumda iken bütün ayarlamaları yapın.

Dengeli bir tansiyon ayarı (üst ve alt tarafta benzer dikişler) genellikle sadece düz dikiş için gereklidir.

ZIG-ZAG ve DEKORATİF DİKİŞ

Zig-zag ve dekoratif dikiş fonksiyonları için iplik tansiyonu, düz dikiş esnasındaki iplik tansiyonundan daha az olmalıdır.

Üst iplik kumaşın alt tarafında hafif görüldüğünde, daima daha iyi bir dikiş ve daha az büzülme elde edeceksiniz.

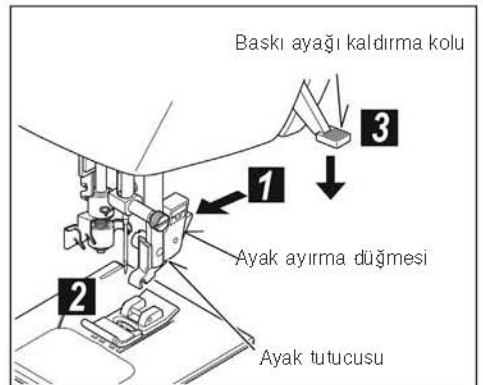
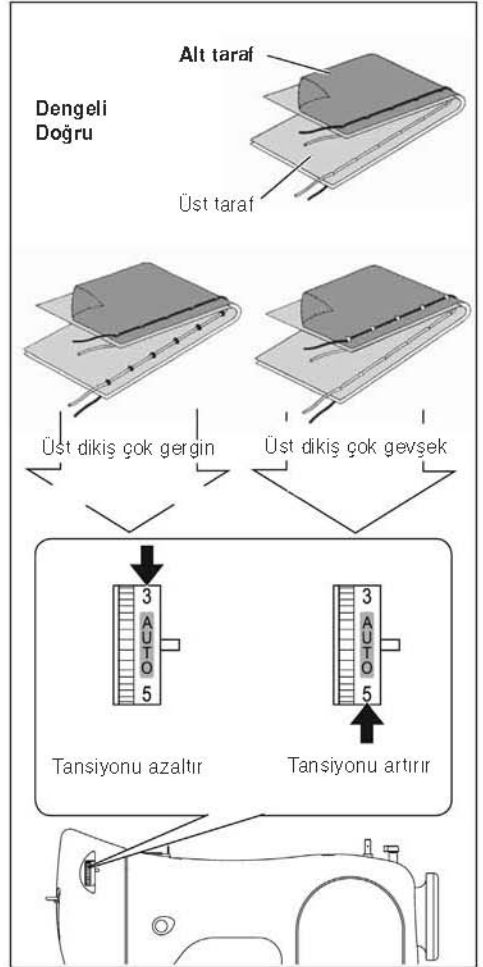
MASURA TANSİYONU

Masura tansiyonu fabrikada doğru biçimde ayarlanmıştır, bu yüzden ayarlamamız gerekmez.

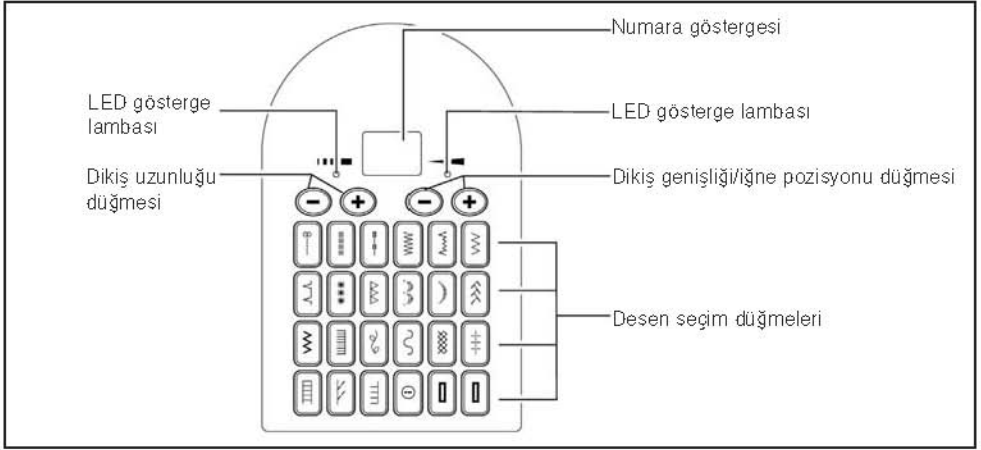
BASKI AYAĞININ DEĞİŞTİRİLMESİ

İğnenin yukarı konumda olduğundan emin olun. Baskı ayağı kaldırma kolunu yukarı kaldırın.

1. Ayağı çıkarmak için baskı ayağı ayırma düğmesine basın.
2. İstediğiniz ayağı iğne plakası üzerine yerleştirin ve baskı ayağı pimini ayak tutucusu ile hizalayın.
3. Ayak tutucusunun ayak üzerine oturması için, baskı ayağı kaldırma kolunu indirin.



KONTROL PANELİ FONKSİYONLARI



Desen seçim düğmeleri

Açma/kapama düğmesini açın ve düz dikiş deseninin üstündeki LED lambası yanacaktır. Bu noktada düz dikiş dikebilirsiniz.

Diğer desenleri seçmek için, desen seçme düğmesine basın.

Dikiş uzunluğu ve genişliği/iğne pozisyonu düğmeleri

Makineniz çoğu dikişlerinizi, otomatik/varsayılan dikiş uzunluğunda ve genişliğinde yapacaktır. Bir desen seçildiğinde, makine otomatik olarak bu dikiş için varsayılan olarak belirlenmiş dikiş uzunluğu, genişliği ve iğne pozisyonu konumunda dikiş yapacaktır.

Numara göstergesi, seçmiş olduğunuz dikişe bağlı olarak dikiş uzunluğunu ya da genişliğini gösterir. Dikiş uzunluğu veya genişliği kontrol düğmelerinin yukarısındaki LED yanarak seçilen fonksiyonu belirtecektir.

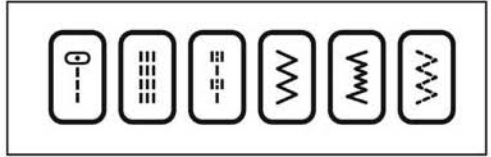
Otomatik (ön programlı) varsayılan ayarlamalar, dikiş uzunluğu ve genişliği/iğne pozisyonu düğmesine basılarak kolayca belirlenebilir. Düğmenin yukarısındaki LED gösterge lambası, otomatik / varsayılan konumda kırmızıya değişecektir.

Otomatik / varsayılan konumunu belirledikten sonra, dikiş uzunluğunu, genişliğini veya düz dikiş iğne pozisyonunu istediğiniz gibi elle değiştirebilirsiniz. Her bir manuel ayarlama noktasında LED sarı yanar.

Her bir dikiş deseninde belirlemiş olduğunuz ayarlama, makineyi kapatıncaya kadar devam edecektir.

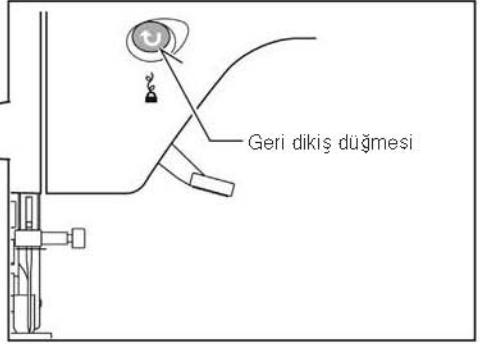
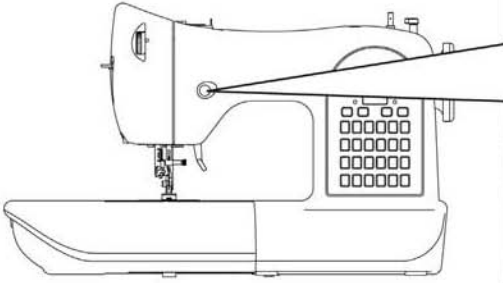
Not: Düz dikiş iğne pozisyonunu elle değiştirmekle ilgili talimatları "Diğer Bilgiler" bölümünde bulabilirsiniz.

Not: Manuel ayarlamalar için, bazı desenler diğerlerinden daha fazla seçenek sunar.



GERİ DİKİŞ DÜĞMESİ

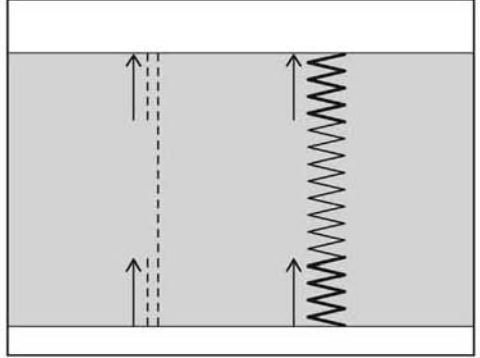
Çift amaçlı geri dikiş/punteriz dikiş düğmesi



* Düz ve zig-zag dikişler için geri dikiş fonksiyonu (↩)

Geri dikiş düğmesine basıldığında geri dikiş yapılır.

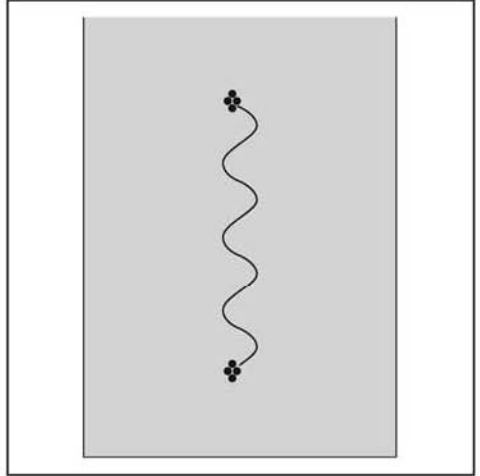
Geri dikiş düğmesi basılı tutuldukça makine geri dikiş yapmaya devam edecektir.



* Diğer dikişlerin sağlamlaştırılması için punteriz dikiş fonksiyonu (⌘)

















Makineniz, düz ve zig-zag dikişlerin dışında, bütün desenlerdeki dikişi sağlamlaştırmak için 4 ince punteriz dikiş yapar. Punteriz dikişlerin konumu, desen üzerinde geri /punteriz dikiş düğmesine basıldığı nokta olacaktır.




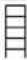
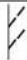
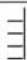



NOT: Bu fonksiyon, dikişin başlangıcında ve bitişinde ipliğin çözülmesini önlemek için çok faydalıdır.



2. DİKİŞE BAŞLAMA

DİKİŞ UZUNLUĞU VE GENİŞLİĞİ HIZLI REFERANS TABLOSU

DİKİŞ	SİMGE	UZUNLUK (mm)		GENİŞLİK (mm)	
		OTOMATİK	MANUEL	OTOMATİK	MANUEL
DÜZ DİKİŞ		2.4	0.4 – 4.8	ORTA 	SOL-SAĞ
DÜZ ESNEK DİKİŞ		2.4	1.4 – 3.0		
EL GÖRÜNÜMLÜ KAPITONE DİKİŞ		2.4	2.0 – 4.0		
ZİG-ZAG DİKİŞ		2.0	0 – 3.0	5.0	0 – 6.0
ESNEK GİZLİ DİKİŞ		2.0	1.0 – 3.0	3.0	2.0 – 7.0
ÇOKLU ZİG-ZAG DİKİŞ		1.4	0 – 2.4	6.0	2.5 – 6.0
NORMAL GİZLİ DİKİŞ		2.0	1.0 – 3.0	3.0	0.5 – 6.0
YILDIZ		3.0	–	5.0	5.0, 6.0
OVERLOK		2.4	1.4 – 3.0	5.5	3.5 – 7.0
HİLAL DİKİŞİ		0.2	0.2 – 1.4	7.0	3.5 – 7.0
UZUN HİLAL DİKİŞİ		0.4	0.4 – 1.4	7.0	3.5 – 7.0
ÇİVANKAŞI DİKİŞİ		2.0	1.0 – 3.0	6.0	3.0 – 6.0
RIK-RAK DİKİŞ		2.4	1.4 – 3.0	5.0	2.0 – 6.0
PİM		2.4	1.4 – 3.0	5.0	1.0 – 7.0
ASMA		2.0	1.4 – 2.4	7.0	3.5, 7.0

Dikiş	SİMGE	UZUNLUK (mm)		GENİŞLİK (mm)	
		OTOMATİK	MANUEL	OTOMATİK	MANUEL
KIVRIMLI DİKİŞ		1.8	0.8 – 2.4	7.0	3.5, 7.0
BAL PETEĞİ DİKİŞİ		2.0	1.4 – 3.0	6.0	3.0 – 6.0
ENTREDEUX		2.4	1.4 – 3.0	5.0	2.0 – 7.0
MERDİVEN DİKİŞİ		2.4	1.4 – 3.0	5.0	1.0 – 7.0
MEYİLLİ OVERLOK		2.0	1.0 – 3.0	5.0	0.5 – 7.0
KALIN DİKİŞ		2.4	1.4 – 3.0	7.0	0.5 – 7.0
DÜĞME DİKME		-	-	3.0	2.0 – 4.5
GENİŞ PUNTERİZ DİKİŞLİ İLİK		0.4	0.4, 0.6, 0.8	5.5	-
DAR PUNTERİZ DİKİŞLİ İLİK		0.4	0.4, 0.6, 0.8	3.5	-

DÜZ DİKİŞ

Düz dikiş, tüm dikiş tipleri için en sık kullanılan dikiş türüdür. Dikiş yapmak için, aşağıdaki adımları takip edin.

1. AYARLAMALAR

Baskı Ayağı- Genel amaçlı ayak
İplik tansiyonu ayarlama düğmesi – OTOMATİK

NOT: Kumaşın ağırlığına göre, tansiyonun hafif "ince ayarlanması" istenebilir.

- A. İplik tansiyonu ayarlama düğmesi
- B. Geri dikiş düğmesi
- C. Baskı ayağı kaldırma kolu
- D. Dikiş uzunluğu düğmesi
- E. İğne pozisyonu kontrol düğmesi

NOT: Düz dikişin genişliği olmadığından, dikiş genişlik düğmesi iğne pozisyonunu değiştirmek için kullanılır.

- 2. Her iki ipliği baskı ayağının altından makinenin arka tarafına doğru çekin ve iplikte 15cm kadar pay bırakın.
- 3. Kumaşı baskı ayağının altına yerleştirin ve baskı ayağı kaldırma kolunu indirin.
- 4. İğne kumaşa girinceye kadar volanı saatin tersi yönünde çevirin.
- 5. Makineyi çalıştırın. Kumaşı elinizle yavaşça yönlendirin. Kumaşın sonuna ulaştığınızda makineyi durdurun.

NOT: İğne plakası üzerinde hem metre hem de inç işaretleri vardır ve bu işaretler dikiş dikerken kumaşın yönlendirilmesinde size yardımcı olacaktır.

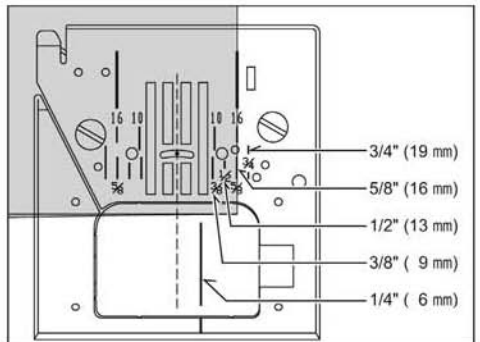
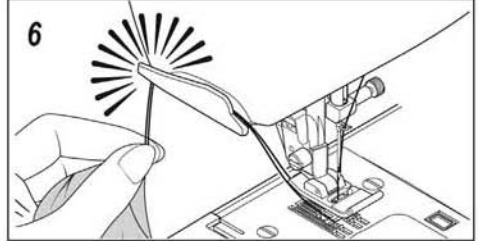
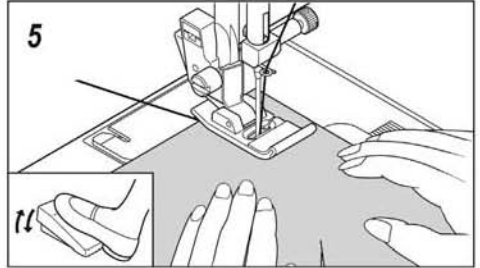
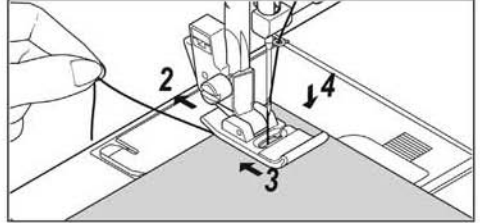
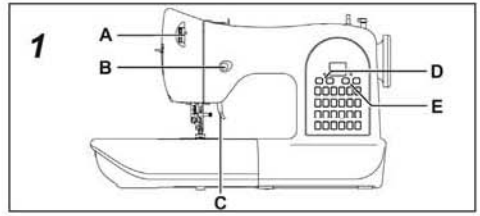
- 6. İğne en yüksek konuma kalkıncaya kadar volanı saatin tersi yönünde çevirin, ardından baskı ayağını kaldırın, kumaşı geriye doğru çekin ve şekilde gösterildiği gibi fazla iplikleri, alın kapağının üst tarafındaki iplik kesicisi ile kesin.

NOT: Dikişi sağlamlaştırmak ve ipliğin çözülmesini önlemek için, geri dikiş düğmesine basın ve dikişin başında ve sonunda birkaç dikiş yapın.

DİKİŞLERİN DÜZ TUTULMASI

Dikişi düz tutmak için, iğne plakası üzerindeki numaralı kılavuz çizgilerden birisini kullanın. Bu numaralar, orta pozisyondaki iğneye olan mesafeyi belirtir.

Masura kapağı plakası üzerindeki kılavuz çizgi, yorgan bloklarını birleştirmek ve oyuncak bebek kıyafetleri veya bebek giysilerinin vs. dar dikişleri için kullanılan 1/4" (6mm) dikiş kılavuz çizgisidir.



FERMUAR DİKME VE BİYELEME

Fermuarın sol veya sağ tarafını dikmek ya da kordona yakın dikiş yapmak için fermuar ayağını kullanın.



İğne ayağın sol tarafında

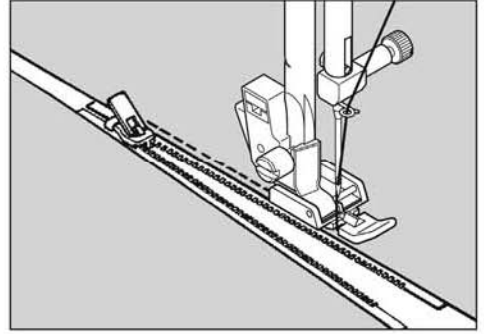


İğne ayağın sağ tarafında

FERMUARLARIN TAKILMASI

Sağ tarafı dikmek için, iğnenin ayağın sol tarafındaki delikten geçmesini sağlamak üzere, fermuar ayağının sol tarafını baskı ayağı tutucusuna takın.

Sol tarafı dikmek için, ayağın sağ tarafını ayak tutucusuna takın.

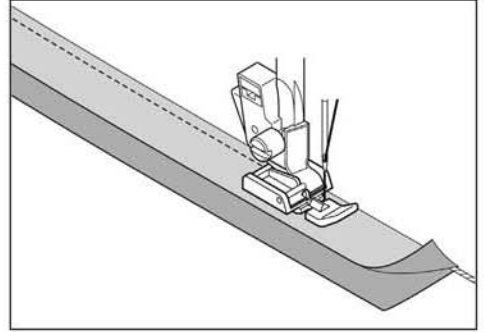


BİYELEME

Kumaşın bir verev bandı ile doldurma kordonunu sararak bir biyeleme yaratın.

İğnenin fermuar ayağının sağ tarafındaki delikten geçmesi için, fermuar ayağının sağ tarafını ayak tutucusuna takın.

Dikiş paylarını teyelleyerek doldurma kordonunu sarın ve teyelleme için bir dikiş bandı oluşturun. Ardından, dikiş için ana kumaş parçasını tuturun veya teyelleyin.

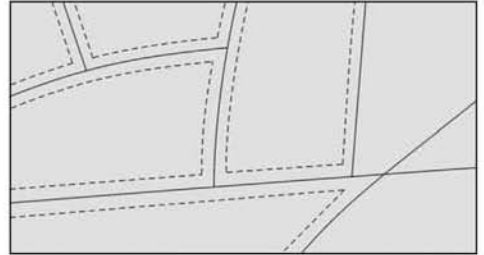


Faydalı ipucu Kordonun yakınında dikiş yapmak için, dikiş genişliği ayar düğmesi kullanılarak iğne pozisyonu hafif ayarlanabilir.

EL GÖRÜNÜMLÜ KAPITONE DİKİŞ

Bu dikiş, el görünümlü üst dikiş veya kapitone dikiş yapmak için tasarlanmıştır.

1. Masuraya, istediğiniz üst dikiş renkli iplik sarın. Dikiş sırasında makine bu ipliği üste çekecektir.
2. Makineye, kumaşınıza uygun, görünmeyen veya hafif iplik takın. Bu iplik görünmemelidir.
3. Her seferinde iplik tansiyonunu biraz artırın ve istediğiniz görünümü elde edinceye kadar devam edin.
4. Dikişe başlayın.



NOT: Güzel bir görüntü için, farklı tansiyon ve dikiş uzunluğu kombinasyonlarıyla deneme yapın.

ZİG-ZAG DİKİŞİ

AYARLAMALAR Baskı ayağı - Genel Amaçlı Ayak
İplik tansiyonu ayarlama
düğmesi – OTOMATİK

İpliğe, kumaşa, dikişin tipine ve dikiş hızına göre üst iplik alt tarafta görünebilir ancak masura ipliği asla kumaşın üst tarafında görünmemelidir.

Masura ipliği üst tarafa çekiliyorsa veya kumaşa büzülme meydana geliyorsa, iplik tansiyonu ayar düğmesini kullanarak tansiyonu hafif azaltın.

DİKİŞ GENİŞLİĞİNİN VE UZUNLUĞUNUN AYARLANMASI

Koyu gri kutu, desen seçildiğinde otomatik olarak ayarlanan otomatik/varsayılan değeri gösterir. Zig-zag deseni için, dikiş uzunluğu 2mm ve dikiş genişliği ise 5 mm'dir.

Açık gri kutular, elle ayarlanabilir bütün olası kişisel tercih seçeneklerini belirtir.

NOT: Tabloda gösterilen değerler gerçek dikiş uzunlukları ve genişlikleridir ve dikiş makinemiz üzerindeki ölçek ve numara işaretleriyle uyusmaz.

SATEN DİKİŞİ

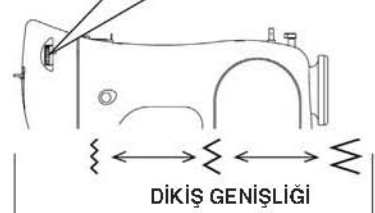
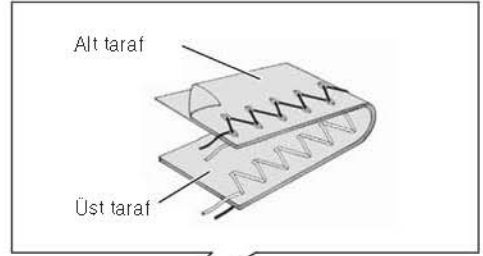
Bu, applike, punteriz dikişler vs. için kullanılan kısa aralıklı bir zig-zag dikiştir. Üst ipliği hafif gevşetin ve saten dikişin dikiş uzunluğunu manuel olarak 0.5 ile 2.0 arasında ayarlayın.

Büzülmeyi önlemek üzere hafif kumaşlar için destek kullanın.

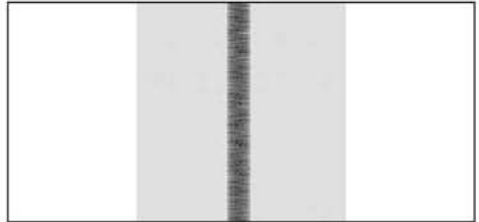
NOT: Sık aralıklı (yakın) bir saten dikişi dikerken, saten dikiş ayağı KULLANILMALIDIR.

DESENLERİN YERLEŞTİRİLMESİ

Desenin dikiş genişliği, şekilde gösterildiği gibi orta iğne pozisyonundan itibaren artar.



	mm	0	0.5	1.0	1.5	2.0	2.5	3.0	3.5	4.0	4.5	5.0	5.5	6.0
DİKİŞ UZUNLUĞU	0													
	0.25													
	0.5													
	0.75													
	1.0													
	1.25													
	1.5													
	1.75													
	2.0													
	2.5													
3.0														



Orta pozisyon



GİZLİ DİKİŞ

Gizli dikiş, genellikle perde, pantolon, etek vs. gibi maddelerin kenar baskısı için kullanılır.

Ayarlamalar: Baskı ayağı- Gizli dikiş ayağı
İplik Tansiyonu Ayarlama Düğmesi:
OTOMATİK

- Normal örgü kumaşlar için normal gizli dikiş
- Yumuşak, esneyebilir kumaşlar için esnek gizli dikiş

1. Uygun bir iplik ile ham kenarı bitirin. İnce kumaşta, kenarı 1/2 kadar kıvrıp bastırın. Orta-ağır kumaşlarda, kumaşın ham kenarını sürfile yapın.
2. Şimdi kumaşı ters tarafı en üste gelecek şekilde katlayın.
3. Kumaşı ayağın altına yerleştirin. İğne tamamen sola ayarlanıncaya kadar volanı saatin tersi yönünde çevirin. İğne, kumaşın katını delmelidir. Eğer delmiyorsa, iğne kumaşın katını delecek ve kılavuz kumaş katına dayanacak şekilde gizli dikiş ayağı (A) üzerindeki kılavuzu (B) ayarlayın.

NOT: Ayaktaki ayarlama ilave olarak, dikiş genişliği ayar düğmesi de kullanılabilir. Dikiş genişliği ayar düğmesi, daha dar veya geniş dikiş için iğnenin salınma hareketini değiştirir.

Kumaşı dikkatli bir şekilde kılavuz kenarı boyunca yönlendirerek yavaşça dikiş diki.

4. İşlem tamamlandığında, dikiş kumaşın düz tarafında neredeyse görünmeyecek şekilde olmalıdır.

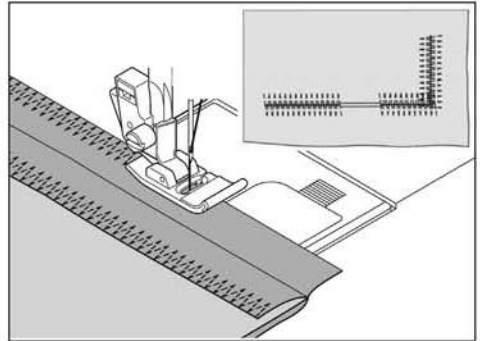
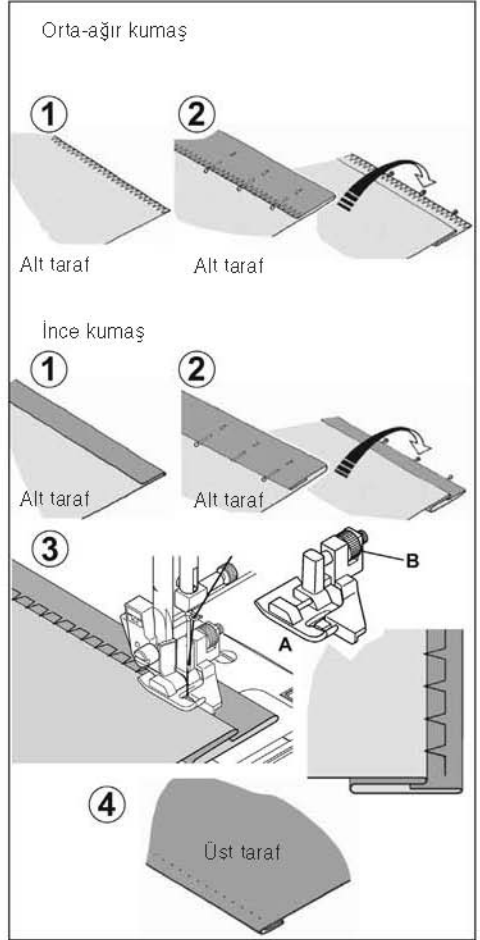
NOT: Gizli dikişleri yapmak için pratik yapmanız gerekir. Her zaman, önce bir dikiş testi yapın.

ÇOKLU ZİG-ZAG DİKİŞ

AYARLAMALAR: Baskı Ayağı- Genel amaçlı ayak
İplik tansiyonu ayarlama düğmesi – OTOMATİK

- İsminden de anlaşılacağı gibi bu sağlam bir dikiştir ve normal zig-zag dikişlerin sadece bir dikiş yaptıkları yerde bu, üç kısa dikiş yapar. Bu nedenle bu dikiş, bütün kumaş türlerini sürfile yapmak için tavsiye edilir. Bu dikiş aynı zamanda punteriz, yırtık tamiri, yama, havlu dikme ve düz elastik bant dikme işlemleri için de idealdir.

NOT: Şekilde gösterildiği gibi bir yırtık tamiri veya overlok yapma, uzunluk ayar düğmesinin manuel olarak ayarlanmasını gerektirir.



ESNEK VE DEKORATİF DİKİŞLER

AYARLAMALAR: Baskı ayağı - Genel amaçlı ayak veya saten dikiş ayağı
İplik tansiyonu ayarlama düğmesi
- OTOMATİK

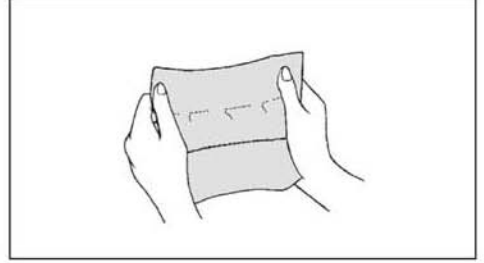
Esnek dikişler genellikle örgü veya esnek kumaşlarda kullanılır; ancak dokuma kumaşlarda da kullanılabilir.

DÜZ ESNEK DİKİŞ

Düz esnek dikiş, üç kez ipliği kilitlediğinden dolayı (ileri, geri ve ileri) sıradan düz dikişten çok daha sağlamdır.

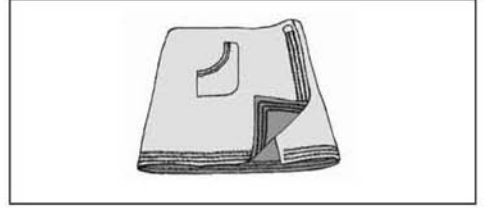
Bu dikiş tipi özellikle esnek ve esnek olmayan spor kıyafetlerindeki dikişleri sağlamlaştırarak ve çok zorlanan bölgelerdeki kavisli dikişler için uygundur.

Bu dikişi aynı zamanda giysilerinize profesyonel bir görüntü vermek üzere klapa, yaka ve manşetleri üstten dikmek için de kullanın.



RİK-RAK DİKİŞ

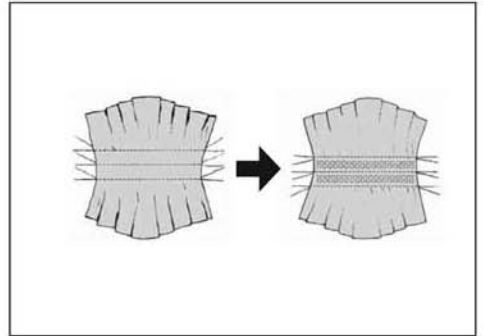
Rik-rak dikiş genellikle dekoratif üst dikiş için kullanılır. Bu dikiş, boyun bantlarını, kolları ve kenarları dikmek için idealdir, Manuel olarak çok dar bir genişliğe ayarlandığında, çok zorlanan dikişlerin dikilmesi için de kullanılabilir.



PAL PETEĞİ DİKİŞİ

Pal peteği dikişi, büzgü yapmak ve elastik ve esnek dantel dikmek ve eklemek için faydalıdır.

1. Büzmek istediğiniz kumaşta birkaç büzgü sırası yapın.
2. Kumaşın dar parçası doğrudan büzgü çizgisinin altında iken, büzgülü kısımları diki. Desen, bir dizi küçük elmaslar gibi görünecektir.

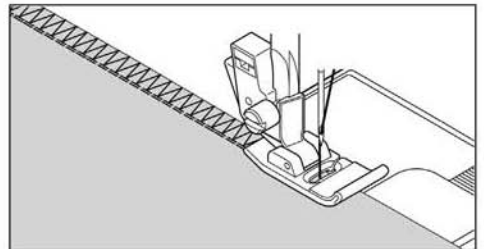


NOT: Bal peteği dikişini dikerken bir saten dikiş ayağı KULLANILMALIDIR.

SÜRFİLE DİKİŞİ

Bu, giysi endüstrisinde spor kıyafetlerinin dikiminde kullanılan dikişin benzeridir; tek işlemden dikiş yapar ve bitirir.

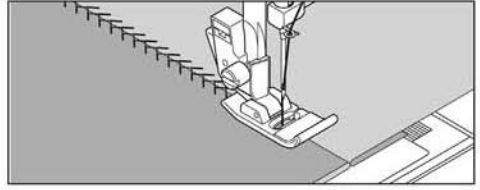
Giysilerin ham veya aşınmış kenarların tamir edilmesinde çok etkilidir.



CIVANKAŞI DİKİŞİ

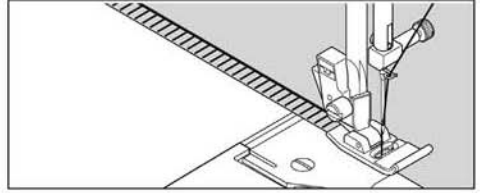
Güzel görünümü bu dikişin, üst dikiş için veya iç çamaşır yapımı sırasında dantel ve astar ekleme için kullanılmasını sağlar.

Aynı zamanda kapitone dikiş uygulamaları ve kumaş birleştirme için de idealdir.



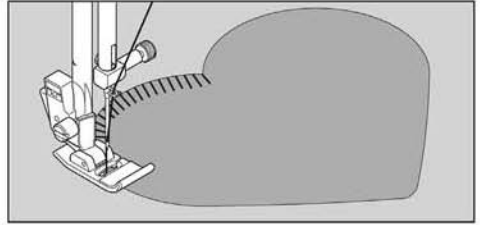
NERVÜR DİKİŞİ

Nervür dikiş, pike kenar ve applike işleri için kullanılan sıradan bir dikiş desenedir.



BATTANIYE DİKİŞİ

Battaniye dikiş, battaniyelerin üzerine biye geçirmek için kullanılan bir elle dikilen dikiştir. Bu çok amaçlı dikiş püskül, kenar, süs ekleme, applike yapmak ve çekme iplikli gizli dikiş yapmak için de kullanılabilir.

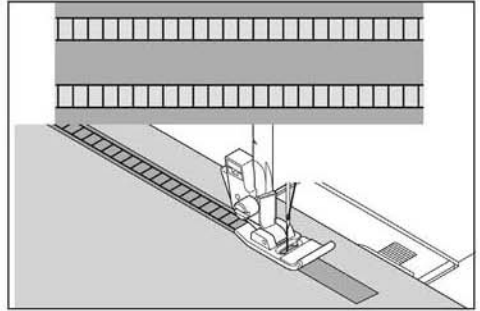


MERDİVEN DİKİŞİ

Merdiven dikiş, genellikle çekme iplikli gizli dikiş için kullanılır. Aynı zamanda, farklı veya aynı renkli ince bir bantın dikilmesi için de kullanılabilir. Dikişi ortaya ayarlayarak dekorasyon için özel bir efekt elde edebilirsiniz.

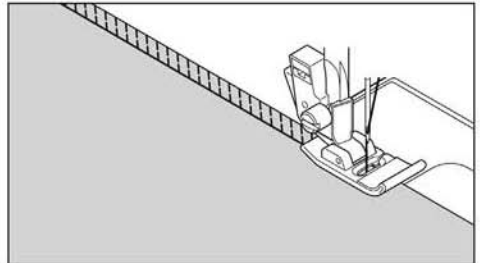
Merdiven dikiş aynı zamanda dar kurdele, iplik veya elastik bir şeritle süsleme yapmak için de kullanılabilir.

Çekme iplikli iş için, kaba bir keten kumaşını seçin ve dikişten sonra, ipliği merdivenin içinden çekerek bir açık hava görünümü kazandırın.



MEYİLLİ SÜRFILE DİKİŞİ

Dar ve dökümlü bir dikiş yapmak için tek işlemde dikiş ve sürfile; özellikle yüzme kıyafeti, spor kıyafeti, T-shirt, esnek naylon bebek kıyafeti, esnek havlu, jarse ve pamuklu jarse için uygundur.



ENTREDEUX DİKİŞİ

Kenarlarda ve eski moda dikişlerde kullanılan süslemeli bir dikiş. Entredeux dikişi, dikiş deseninde delikler açmak için çoğunlukla bir Kanatlı İğne ile (Singer Marka 2040) yapılır.

Faydalı ipucu Kanatlı İğne kullanırken, tansiyonun + yönünde hafif ayarlanması deliğin büyüklüğünü artıracaktır.

DEKORATİF DESELER

AYARLAMALAR Baskı ayağı - Saten dikiş ayağı
İplik tansiyonu ayarlama düğmesi
- OTOMATİK

- * Daima kullanacağınız kumaşın bir parçası üzerinde deneme yapın.
- * Dikişe başlamadan önce, dikiş sırasında ipliğin bitmemesi için masuraya yeterince iplik sarılı olduğundan emin olun.
- * Üst ipliği hafif gevşetin.

Faydalı ipucu Güzel bir görünüm için, hafif düşük (-) bir tansiyon ayarı ile deneme yapın.

DESEN DİKİŞİ İLE İLGİLİ İPUÇLARI

Yaka üzerinde hilal deseni

Bu, bayan ve çocuk elbiselerinin kol ağzları, yakaları ve masa örtüsü kenarları için kullanılan ideal bir dekoratif dikiştir.

Bu dikiş desenini masa örtüsü kenarları için kullanırken, ilk önce dikişi dikiş ardından, kumaşın kenarını dikiş kenarı boyunca kesin. Bu sırada, dikişi kesmeye dikkat edin.

SÜREKLİ DESELER

AYARLAMALAR: Baskı ayağı - Genel amaçlı ayak veya saten dikiş ayağı
İplik tansiyonu ayarlama düğmesi
- OTOMATİK

Bunlar, genellikle giysilerin ve ev süsleme işlerinin kenarlarında görülen sürekli desenleri dikmek için kullanılan ideal desenlerdir. İsteddiğiniz deseni kullanın.

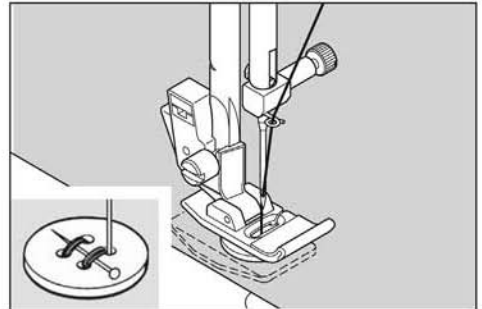
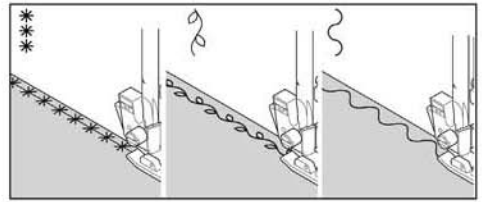
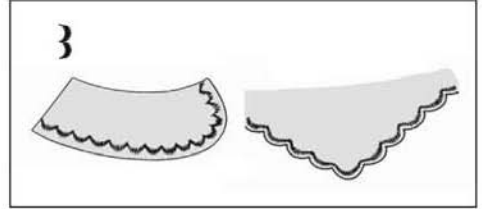
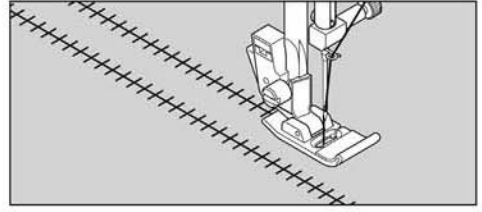
DÜĞME DİKME

AYARLAMALAR: Baskı Ayağı- Genel amaçlı ayak
Yama dikiş plakası

Kumaşı ve düğmeyi baskı ayağının altına yerleştirin. Baskı ayağını indirin. İğnenin sol ve sağ düğme deliklerinden çıktığından emin olmak için volanı çevirin. Gerekirse, genişliği ayarlayın. 10 dikiş dikiş.

Bir düğme dibi gerekirse, yama iğnesini düğmenin üstüne yerleştirin ve şekilde gösterildiği gibi üst tarafından dikiş.

Faydalı ipucu İpliği sağlamlaştırmak için, her iki ipliği kumaşın arka tarafına çekin ve birbirine bağlayın.



İLİK AÇMA

İLİK AÇMA AYAĞINI KULLANMA

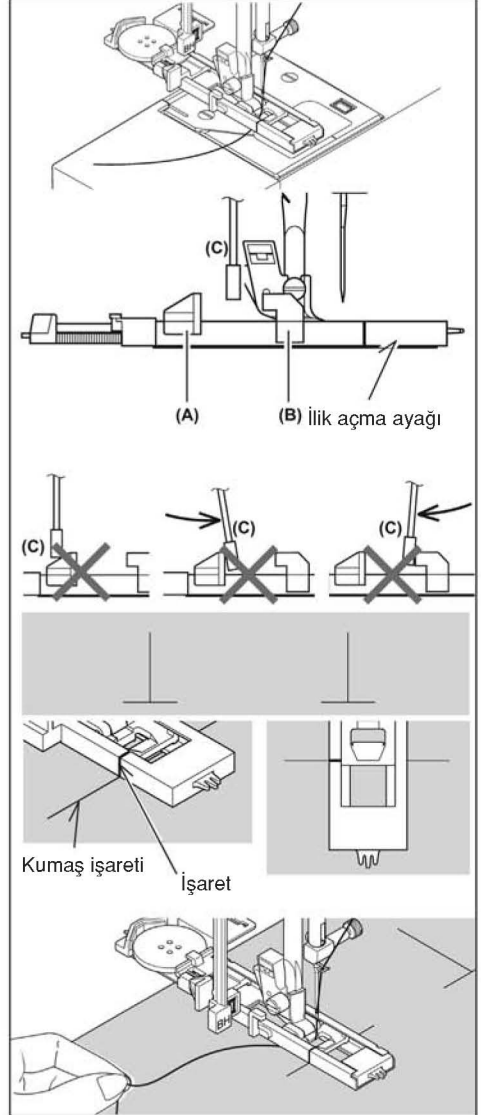
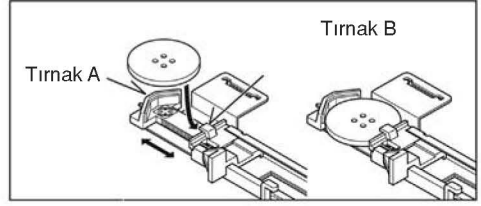


Makineniz, düğmenin büyüklüğünü ölçen ve gerekli ilik ebatını hesaplayan bir sistem tarafından dikilen iki farklı punteriz ilik genişliğini sunar. Bütün bunlar, tek basit bir adımda yapılır.

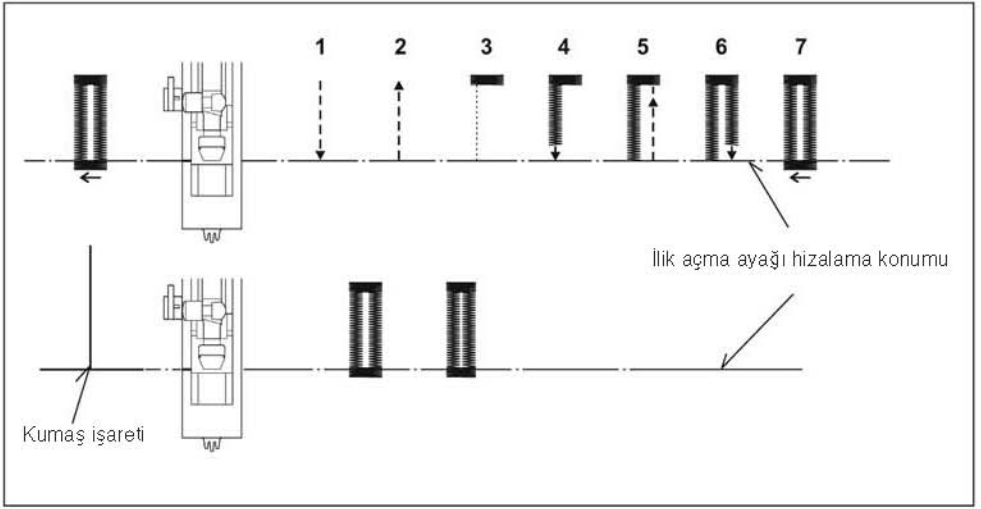
İŞLEM

- * İliklerin açılacağı yerlerde, giysi yerine bir astar kullanın. Destek parçası veya normal bir astar kullanılabilir.
- * Kullandığınız kumaşın bir parçası üzerinde bir deneme amaçlı ilik açın. Ardından, iliği kullanacağınız düğme ile deneyin.

1. İlik açma desenlerinden birisini seçin.
2. Baskı ayağını ilik açma ayağı ile değiştirin. (Sayfa 24-25'teki "Baskı ayağının değiştirilmesi" kısmına bakın).
3. Düğmeyi, ilik açma ayağı içine yerleştirin. (Yukarıdaki "İlik açma ayağını kullanma" kısmına bakın.)
4. (A) ve (B) tahditleri arasında dikey inmesi için ilik açma kolunu (C) indirin.
5. İliğin konumunu elbise üzerinde dikkatlice işaretleyin.
6. Kumaşı ayağın altına yerleştirin. Kumaşın alt tarafındaki masura ipliğini yaklaşık 10 cm kadar geriye doğru çekin.
7. Kumaş üzerindeki ilik işaretini, ilik ayağı üzerindeki işaretle hizalayın ve ilik ayağını indirin.
8. Üst ipliği tutarken makineyi çalıştırın.



* Dikiş aşağıdaki sıraya göre otomatik olarak tamamlanacaktır.



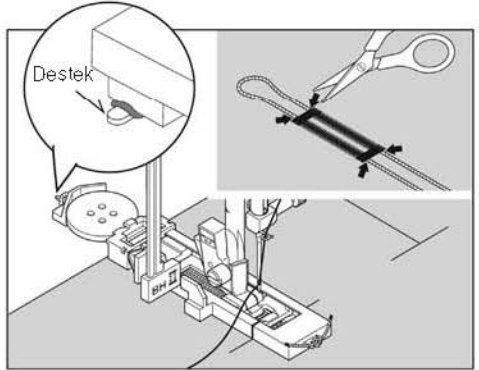
9. Dikiş bittiğinde, iliğin ortasında kalan kumaşı açmak için bir ilik açma aparatı/dikiş sökmeye aparatı kullanın. Dikişi kesmemeye dikkat edin.



KORDONLU İLİKLER

Doldurma kordonunu (kroşe ipliği veya ilik bükümlü ipliği) mahmuza takın ve kordonun her iki ucunu ayağın altına doğru çekip şekilde gösterildiği gibi bağlayın.

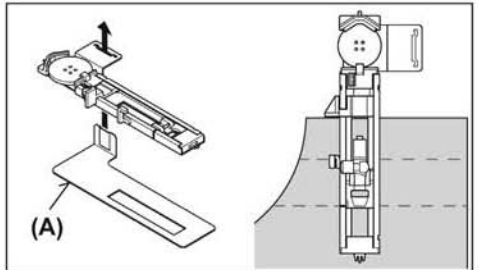
Zig-zag dikişler kordonu kapatacak şekilde iliği dikiş. İşlem bittiğinde, kordonu ayaktan çözün, boşluğu almak için kordonları çekin ve fazlalıkları kesin.



DİKİLMESİ ZOR KUMAŞLARDA İLİK AÇMA

Dikilmesi zor kumaşlarda veya çok katlı giysilerin kenarlarında ilik açarken, mükemmel ilikler açmak için, şekilde gösterildiği gibi ilik açma ayağının altına alt plakayı (A) takın.

Kumaşı, alt plaka ile ilik ayağı arasına yerleştirin.



3. MAKİNENİN BAKIMI

YATAK ALANININ VE BESLEME DİŞİLİLERİNİN TEMİZLENMESİ



Daima fişi prizden çekerek makineyi elektrik beslemesinden ayırın.

Makinenin en iyi şekilde çalışması için, önemli parçaları daima temiz tutmak gerekir.

1. İğneyi en yüksek konuma kaldırın.
2. Sökmek için, iğne plakasındaki (1) iki vidayı sökün ve iğne plakasını şekilde gösterildiği gibi kendinize doğru kaydırın.
3. Mekiği (2) çıkarın.
4. Kumaş dişlilerini ve yatak alanını bir tüy fırçası ile temizleyin.
Oklarla gösterildiği gibi, yatak yuvasına bir damla dikiş makinesi yağı damlatın. (A, B)

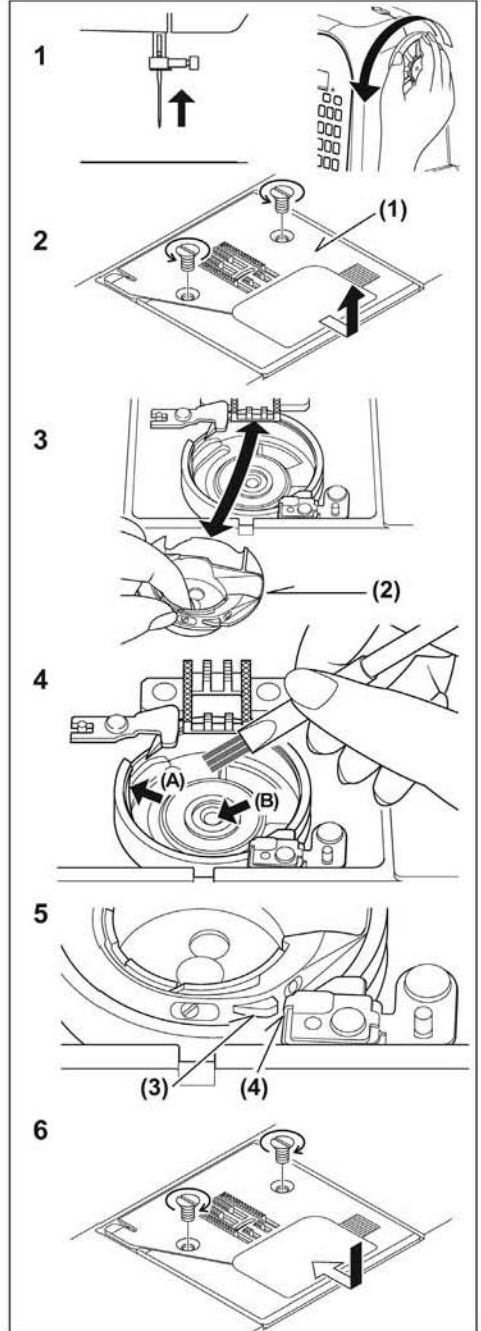
NOT: Singer marka dikiş makinesi yağı tavsiye edilir. Dikiş makinesinin yağlanması için uygun olmadığından “çok amaçlı” yağı KULLANMAYIN.

5. Mekiği, çıkıntı (3) yayın (4) karşısına gelecek şekilde yerleştirin.
6. İğnenin en yüksek pozisyonunda olduğundan emin olun ve iğne plakasını, şekilde gösterildiği gibi yerine kaydırın.

Dikiş makinesinin ve pedalin temizlenmesi

Kullanımdan sonra, dikiş makinenizi ve pedali temiz tutun. Dikiş makinesindeki ve pedaldaki tozları temizlemek için kuru bezler kullanın.

NOT: Elektrik çarpmalarını önlemek için kuru bezler kullanın.

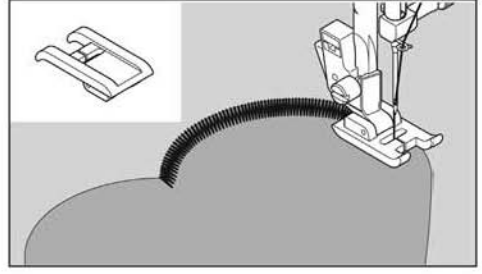


4. DİĞER BİLGİLER

SATEN DİKİŞ AYAAĞI

Saten dikiş ayaağı, yoğun dikişlerin altından kolayca geçmesi için oluk biçimindedir. Bu ayak saten dikişlerin dikilmesi için ve düz dikiş dikerken genel amaçlı ayaağın bir alternatifi olarak kullanılır.

Yakın mesafeli zig-zag dikişlere saten dikişler denir. Bu, özellikle applike ve punteriz için kullanılan etkileyici bir dikiştir. Saten dikiş için, üst ipliği hafif gevşetin. Hafif kumaşlarda büzülme-yi önlemek için bir selpak mendil veya astar kullanın.



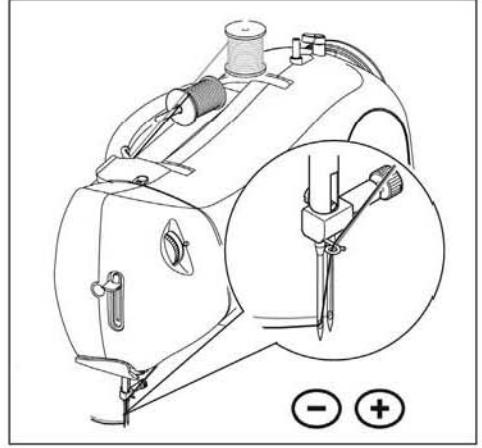
ÇİFT İĞNE (İsteğe bağlı)

Çift iğne nervüv, çift üst dikiş ve dekoratif dikiş için iki paralel dikiş sırası üretir.

Çift iğne kullanırken, seçtiğiniz dikişten bağımsız olarak, dikiş genişliği asla çift iğne işaretini geçecek şekilde ayarlanmamalıdır. Aksi takdirde, iğneler kırılabilir ve makine hasar görebilir.

Singer marka 3mm (2025 Tipi) çift iğnenin kullanılması tavsiye edilir. Farklı büyüklüklerde çift iğneler mevcuttur. Singer yetkili satıcınıza başvurun.

Çift iğne, istek üzerine satın alınabilir.



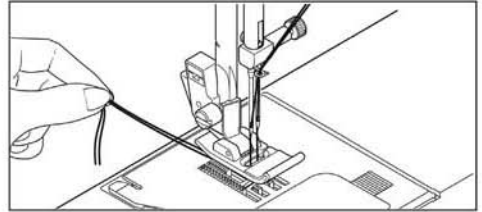
ÇİFT İĞNE İPLİĞİNİN TAKILMASI

1. İkinci makara milini yerleştirin. Her bir makara miline bir makara yerleştirin. İki ipliği bir iplik olarak takın. Bir ipliği, her iki iğneden önden arkaya doğru geçirin.
2. Masura ipliğini, tek iğneli dikişte olduğu gibi tutun. Her üç ipliği baskı ayaağının altından makinenin arka tarafına doğru çekin ve iplikte 15 cm kadar pay bırakın.

NOT: İğne iplik takıcı, çift iğne ipliğini takmak için kullanılamaz.

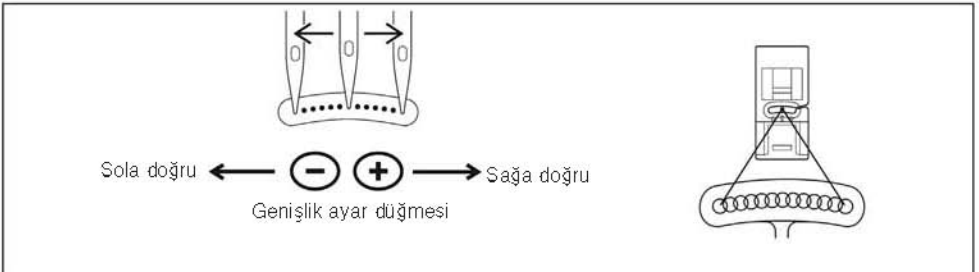
Faydalı ipuçları:

1. Bir desen seçmeden önce daima dikiş genişliği düğmesini çift iğne işaretine ayarlayın. Bu, olası çift iğne kırılmalarını engelleyecektir.
2. Makinenin kapatılması, normal dikiş moduna dönmeyi sağlayacaktır. Çift iğne, sadece çift iğne düğmesi kırmızı yandığı zaman aktif olacaktır.



DÜZ DİKİŞ İĞNE POZİSYONU

Düz dikiş dikerken iğnenin pozisyonu, dikiş genişliği ayar düğmesi ile aşağıda gösterildiği gibi 13 farklı pozisyona ayarlanabilir.



5. PERFORMANS KONTROL LİSTESİ

GENEL SORUNLAR

Makine dikiş yapmıyor

- * Açma/kapatma düğmesi kapalı. Düğmeyi açın.
- * Dikiş desenleri dikerken, ilik açma kolu yukarı kalkmıyor.
 - İlik açma kolunu kaldırın.
- * İlik dikerken ilik açma kolu tamamen indirilmiyor.
 - İlik açma kolunu indirin.
- * Masura sarıcı devreye giriyor. - Masura sarıcıyı devreden çıkarın (bkz. sayfa 14 -15).
- * Baskı ayağı aşağı indirilmemiş – Baskı ayağını aşağı indirin.

Makine sıkıştırıyor/vuruntu yapıyor.

- * İplik yataкта sıkışmış. Yatağı temizleyin (bkz. sayfa 50 -51).
- * İğne hasarlı. İğneyi değiştirin (bkz. sayfa 23).

Kumaş hareket etmiyor.

- * Baskı ayağı aşağı indirilmemiş – Baskı ayağını aşağı indirin.
- * Dikiş uzunluğu çok az – Dikiş uzunluğunu artırın.
- * Yama dikişi plakası iğnenin yerine yerleştirilmiş - Yama dikişi plakasını çıkarın.

DİKİŞ SORUNLARI

Makine dikiş atlıyor.

- * İğne, iğne bağıcığına sonuna kadar oturtulmamış (bkz. sayfa 23).
- * İğne bükülmüş veya körelmiş. - İğneyi değiştirin (Bkz. sayfa 23).
- * Makinenin ipliği düzgün takılmamış (bkz. sayfa 18 -19).
- * İplik, çağanozda sıkışmış. - Çağanozu temizleyin (Bkz. sayfa 50 -51).

Dikişler düzensiz.

- * İğnenin büyüklüğü ipliğe ve kumaşa uygun değil (bkz. sayfa 22).
- * Makinenin ipliği düzgün takılmamış (bkz. sayfa 18 -19).
- * Üst iplik çok gevşek (bkz. sayfa 24 - 25).
- * Kumaş, makinenin besleme yönünün tersine çekiliyor veya itiliyor. - Kumaşı yavaşça yönlendirin.
- * Masura eşit şekilde sarılmamış. - Masurayı sarın.

İğne kırılıyor.

- * Kumaş, makinenin besleme yönünün tersine çekiliyor veya itiliyor. - Kumaşı yavaşça yönlendirin.
- * İğnenin büyüklüğü ipliğe ve kumaşa uygun değil (bkz. sayfa 22).
- * İğne, iğne bağıcığına sonuna kadar oturtulmamış (bkz. sayfa 23).
- * Çift iğne kullanılmış ancak, dikiş genişliği çok yüksek bir değere ayarlanmış (bkz. sayfa 52 - 53).

İPLİK SORUNLARI

İplik toplanıyor.

- * Üst ve masura iplikleri, dikişe başlanmadan önce baskı ayağının altına çekilmemiş. - Her iki ipliği yaklaşık 10 cm kadar baskı ayağının altına çekin ve birkaç dikiş yapıncaya kadar iplikleri tutun.

İğne ipliği kopuyor.

- * Makinenin ipliği düzgün takılmamış (bkz. sayfa 18 -19).
- * Üst iplik çok sıkı (bkz. sayfa 24 - 25).
- * İğne bükülmüş. - İğneyi değiştirin (Bkz. sayfa 23).
- * İğnenin büyüklüğü ipliğe ve kumaşa uygun değil (bkz. sayfa 22).

Masura ipliği kopuyor.

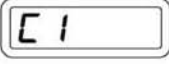
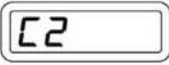
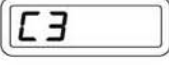
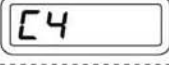
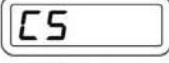

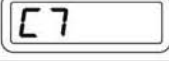
- * Mekikğin ipliği düzgün takılmamış (bkz. sayfa 16 -17).
- * Mekikte veya çağanozda tüy biriliyor. - Tüyleri temizleyin (Bkz. sayfa 50, -51).

Kumaş büzülüyor.

- * Üst iplik çok gergin. - İplik tansiyonunu ayarlayın (bkz. sayfa 24 -25).
- * Dikiş uzunluğu ince veya yumuşak kumaş için çok fazla. - Dikiş uzunluğunu azaltın.

FAYDALI MESAJLAR




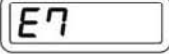
Mesajlar, makinede dikiş seçim panelinin yukarısındaki LED lambalarıyla birlikte görünür. Bir mesaj görüldüğünde, karşılaştığınız soruna en uygun önerileri takip ederek sorunu çözebilirsiniz. Yapılacak işlemlerden önce bir ok işareti kullanılmıştır. →

Kontrol panelindeki faydalı mesaj	Sorun → Yapılacak işlem
	1. Masura sarma mili seçmiş olduğunuz işlev için yanlış konumda. → Masura sarma milini dikiş için sol tarafa ve masura sarma için sağ tarafa ayarlayın. 2. Masura sarma işlemi sırasında geri dikiş düğmesine basılmış. → Masura sarma işlemi sırasında geri dikiş düğmesine basmayın.
	1. Dikiş kontrol panelinde ilik dikişi seçilmiş ancak, ilik açma kolu doğru pozisyonda değil. → İlik açma kolunu indirin ve ilik dikmeye başlayın. 2. Bir dikiş deseni seçilmiş ancak, ilik açma kolu devrede (alt pozisyonda). → İlik açma kolunu yukarı kaldırın ve dikişe başlayın. 3. İlik açma kolu yanlış başlama pozisyonundadır. → İlik açma kolunu, tahditlerin arasına dikey incek şekilde indirin. Detaylar için sayfa 46'ya bakın.
	1. Makinenin pedal soketinde pedal dışında bir nesne algılandı. → Yabancı maddeyi soketten çıkarın. 2. Pedal takıldı veya çıkarıldı. → Bu bir hata mesajı değil. Sadece pedalin takıldığını veya çıkarıldığını belirtir ve C3 mesajı birkaç saniye sonra kaybolacaktır. Herhangi bir işlem gerekmez.
	1. Makine, ipliğin mekikte dolanmasından veya kumaş sıkışmasından dolayı çalışmıyor. → Açma/kapatma düğmesini kapatın ve makinenin durmasına neden olan sorunu ortadan kaldırın.
	1. Dikiş deseni seçildi ancak, geri dikiş/punteriz dikiş düğmesine basıldığında çalışmıyor. → Geri dikiş/punteriz dikiş modunda çalışacak bir dikiş deseni seçin.
	1. Üst iplik kopuyor. → Baskı ayağı kaldırma kolunu yukarı kaldırın. Üst ipliği çekerek makineden çıkarın ve yeniden takın.
	1. Baskı ayağı indirilmeden dikişe başlamak için pedala basıldı. → Baskı ayağını indirdikten sonra dikişe başlayın.

SİSTEM HATASI

Tüm sistem hatası durumunda yapılacak işlemler aşağıdaki gibidir.

→ Sistem hatasının meydana gelmesine sebep olan sorunu gidermek için açma/kapatma düğmesini kapatıp yeniden açın. Hata numarası görünmezse yetkili bir teknisyene başvurun.

	Anamül motoru arızası.
	Masura sarma milinden anormal sinyal.
	Kam sensörlerinden anormal sinyal.
	Makine açıldığında geri dikiş düğmesi devrede.

SERVİS İSTASYONLARI İLE YEDEK PARÇA MALZEMELERİNİN TEMİN EDİLEBİLECEĞİ YERLER

NO	İL/İLÇE	UNVAN	ADRES	ALAN KODU	TELEFON
1	Adana / Ceyhan	Bilir Makina-Ümit Yaşar Bilir	B. Kırım Mah. Yaltır Cad. No: 66/A	322	613 98 16
2	Adana / Seyhan	Çelik Ticaret-Tunç Çelik	Sümer Mah. Baraj Cad. No: 55/A	322	453 68 02
3	Adana / Seyhan	Atılınlar Konf. D. T. M. Paz. San. Tic. Ltd. Şti.	Kocavezir Mah. 31. Sok. No: 45/A	322	359 58 38
4	Adana / Seyhan	Öztaşlar Konf. Mak. Teks. San. Tic. Ltd. Şti.	Kocavezir Mah. Obalar Cad. No: 46/B 1060	322 322	359 93 00 351 64 25
5	Adıyaman	Emre Makina-Sinan Demir	H. Ömer Mah. Yahya Kemal Cad No: 11	416	216 44 11
6	Afyonkarahisar	Veli Karatepe	Fakıpaşa Mah. Belediye Çarşısı 2. Kat No: C/44	272	213 36 14
7	Ağrı	Çilingir Murat-Murat Yüz	Yavuz Mah. Nevzat Güngör Cad. No: 27/A	472	216 42 88
8	Aksaray	Sinan Eroğlu	1 No.lu Hükümet Cad. No: 37	382	213 49 93
9	Amasya	Hakan Yorulmaz	Kocacık Çarşısı Bütüner Pasajı No: 23	358	218 56 67
10	Amasya / Merzifon	Hüseyin Sayın	Cami Cedit Mah. Hacırabat Cad. No: 24/A	358	513 47 57
11	Ankara / Altındağ	Gülbay Makina-Yüksel Gülbay	Hükümet Cad. OğulTürk İşhanı No: 5/20	312	311 34 14
12	Ankara / Altındağ	Ercüment Recep Özenç Özdemir Makina	Anafartalar Cad. No: 48/A	312 312	324 30 06 324 55 19
13	Ankara / Çankaya	Hayri Öztürk	İlkadım Mah. Dikmen Cad. No: 139/B	312	478 50 96
14	Ankara / Çankaya	Rahmi Delice	Esat Cad. No: 60/B	312	418 26 69
15	Ankara / Çankaya	Astaş End. Teks. Mak. İth. İhr. San. Tic. Ltd. Şti.	Necatibey Cad. Lale Sok. No: 9/21	312 312	229 55 84 231 60 19
16	Ankara / Keçiören	Şeker Ticaret-Mustafa Şeker	Kızlar Pınarı Cad. No: 193/A	312	380 23 56
17	Ankara / Kızılcahamam	Emin Elektronik M. Emin Ceylan	Karşıyaka Mah. Mezarlık Cad. No: 2	312	736 12 06
18	Ankara / Sincan	Varol Ticaret-Erdal Varol	Atatürk Mah. Melek Sok. No: 18/26	312	269 12 39
19	Ankara / Yenimahalle	Mehmet Fatih Aslantaş	İlkyerleşim Mah. 361. Sok. Güldem Sit. No: 5/1-C	312	385 19 37
20	Antalya / Alanya	Serdengeçti Elek. İbrahim Serdengeçti	Kadıpaşa Mah. Bostancı Pınar Cad. Jülide Akça Okulu Karşısı No: 10	242	511 59 99
21	Antalya / Manavgat	Oğuzhan Kocabaş	Aşağı Hisar Mah. 4605 Sok. No: 9	242	746 14 43
22	Antalya / Muratpaşa	Karagöz Makina Mehmet Karagöz	Altındağ Mah. 147. Sok. 15. Ceylan Apt. 6/A (Eski Onay Hamamı Karşısı)	242	243 49 24
23	Antalya / Muratpaşa	Akyüz Makina Tic. Ltd. Şti.	Sanayi Mah. Abdi İpekçi Cad. No: 54/C	242	345 38 77
24	Antalya / Serik	Şevket Em	Merkez Mah. Tuncer Paşa Cad. No: 3	242	722 05 77
25	Artvin	Hanımeli Çeyiz ve Dikim Filiz Keskin	Çarşı Mah. Halkevi Cad. No: 10/E	466	212 83 50
26	Aydın	Lider Soğutma-Hasan Esmer	Cuma Mah. 216. Sok. No: 1/B	-	537 951 35 34
27	Aydın / Nazilli	Mehmet Battal	Turan Mah. Atatürk Bul. No: 58/C	256	315 01 03
28	Aydın / Söke	Adnan Çam	Koyuncuoğlu Cad. Koyuncuoğlu Pasajı No: 52 Efes Sineması Karşısı	256	518 77 55
29	Balıkesir	Balkın Makina-Metin Balkın	Dumlupınar Mah. Kefen Avdan Sok. No: 15/C	266	243 49 31
30	Balıkesir / Bigadiç	Hülya Polatkan	Cami Mah. Belediye Cad. No: 18	-	546 614 46 92
31	Balıkesir / Dursunbey	Güneş Ticaret-Arif Güneş	Adnan Menderes Bulvarı No: 17	266	662 13 68

NO	İL/İLÇE	UNVAN	ADRES	ALAN KODU	TELEFON
32	Bartın	Arifoğlu Mob. Tic. San. Ltd. Şti.	Kırtepe Mah. Hamam Sok. No: 3-8	378	227 31 50
33	Batman	Avni Altun-Avni Ticaret	Çarşı Mah. Bankalar Cad. No: 100	488	212 69 25
34	Bilecik	Osman Ada	İsmetpaşa Mah. İbrahim Bey Cad. No: 6	228	212 58 89
35	Bingöl	Furkan Makina Selman Cansızoğlu	Yenişehir Mah. Yeşim Sok. No: 16	426	215 01 12
36	Bolu	Hüseyin Oktay Demir Demir Makina	Tabaklar Mah. İzzet Baysal Cad. Bolubeyi Çarşısı No: 46/A	374 374	217 56 95 215 18 00
37	Burdur	Ekiciler Day. Tük. Mal. San. Tic. Ltd. Şti.	Eski Demirciler Cad. No: 7	248	233 47 34
38	Burdur	Polat Ticaret-Hülya Polat	Burç Mah. Namık Kemal Cad. No: 14	248	233 60 97
39	Bursa / İnegöl	Akın Işık	Sinan Bey Mah. Sinan Bey Cad. No: 11/C	224	711 36 76
40	Bursa / M.Kemalpaşa	Dönmez Ticaret (Ahmet Dönmez)	Şeyh Müftü Mah. Cami Sok. Dönmez Pasajı	224 224	613 22 08 613 99 72
41	Bursa / Osmangazi	Sadullah Meriç	Fevzi Çakmak Cad. Hamurcu İş Hanı Kat: 1 No: 17	224	224 31 31
42	Bursa / Osmangazi	İlhan Oral Teks. Konf. Mak. Tic. Ltd. Şti.	Şehreküstü Mah. Ahmet Tanpınar Cad. No: 13/6	224	221 72 49
43	Bursa / Osmangazi	Galeri Tümen-Ömer Tırpan	Fevzi Çakmak Cad. Nane Sok. Kismet İşhanı No: 3	224 224	220 48 05 220 40 18
44	Bursa / Yenişehir	Kader Al Güntekin	Ulucami Mah. Çatalçeşme Sok. No: 31	224	772 42 62
45	Çanakkale	Hanife Yapın	Kemalpaşa Mah. Tekke Sok. No: 17/B	286	212 07 80
46	Çanakkale / Ayvacı	Engin Özerden-Özerden Mobilya	Ümmühan Mah. Gölcük Sok. No: 14	286	712 10 68
47	Çankırı	Rıza Öktem	Mimar Sinan Mah. Necati Asım Uslu Cad. No: 33/B	376	212 77 23
48	Çorum	Demir Makina-Murat Demir	Çepni Mah. Haritaci Osmanbey Sok. No: 10/B	364	224 28 00
49	Denizli	Damla Day. Tük. Mal. Paz. San. ve Tic. Ltd. Şti.	Kayalık Cad. Uluçarşı No: 21	258	261 38 03
50	Denizli	Sağlam İş-Ramazan Karakaş	Saraylar Mah. 512. Sok. No: 14/2	258	262 20 49
51	Denizli / Çivril	Osman Cengiz	Halkbank Karşısı 106. Sok. No: 22/A	258	713 46 36
52	Denizli / Tavas	Hamza Tenikeci-Klas Makina	Yeni Mah. Çarşı Cad. No: 18	-	532 314 05 65
53	Diyarbakır / Bağlar	Fahri Araz	Emek Cad. No: 110 Cezaevi	412	236 95 62
54	Diyarbakır / Suriçi	Şenses Ticaret-Zeki Şenses	Melik Ahmet Cad. No: 14	412	229 23 98
55	Düzce	Zeliha Özkurt	Şerefiye Mah. Şehit Ruhsar Cad. No: 10/B	380	514 97 34
56	Edirne	Can Makina (Zeki Kaynarca)	Mithatpaşa Mah. Arıfpaşa Cad. No: 9/A	284	225 13 28
57	Edirne / Uzunköprü	Can Makina (Can Kaynarca)	Muradiye Mah. Yusuf Sok. Akyuva Psj. No: 3	284	513 70 71
58	Elazığ	Evge Ticaret-Mehmet Güler	İzzet Paşa Mah. Şehit Yüzbaşı Tahir Cad. No: 12	424	218 12 04
59	Erzincan	Levent Tic. (Levent Kaya)	Ordu Cad. Uzun Çarşı Zemin Kat. No: 20	446	223 84 87
60	Erzincan	Mustafa Süme-Aknakış Makina	Hükümet Cad. Gemi İş Merkezi No: 70	446	214 29 57
61	Erzurum / Yakutiye	Teyfik Burak Bıçakçioğlu	Taşmağazalar Arkası Cedit Cad. No: 34	442	213 00 50
62	Erzurum / Yakutiye	Ünlü Makina-Oğuzhan Kısaoğlu	Kaledibi Belediye Mağazaları No: 48	442	213 62 10
63	Eskişehir / Odunpazarı	Kartaler Ticaret-Azime Kartaler	Hamamyolu Cad. Kireççiler Sok. No: 8/A	222	231 48 35
64	Gaziantep / Nizip	Çapan Teknik-Murtaza Çapan	Cumhuriyet Mah. Mermer Sok. No: 33/A	342	518 37 96
65	Gaziantep / Şahinbey	Metinel Ticaret-Metin Demirel	Hürriyet Cad. No: 29/5	342	231 08 65
66	Gaziantep / Şehitkamil	Kalkan Makina İbrahim Kalkan	Yeşilova Mah. Girne Cad. No: 49/A	342	324 43 92
67	Giresun	Ferhat Ayar	Gazi Cad. Çiniçi Çarşı No: 151/09	454	212 41 63

NO	İL/İLÇE	UNVAN	ADRES	ALAN KODU	TELEFON
68	Hakkari	Feyzullah Tekçe	Kayacan Cad. Tekçe Apt. Kat. 1 No: 2	438	211 58 59
69	Hatay	Orhan Ezgi	Ulucamii Mah. Bekir Sıtkı Kunt Cad. No: 56	326	216 15 91
70	Hatay / İskenderun	Hocam Halı Mobilya-Jale Sarı	Raifpaşa Cad. 105. Sok. No: 41	326	614 50 59
71	Hatay / İskenderun	Şerafettin Yetkin	Çay Raifpaşa No: 88/A	326	614 32 96
72	Hatay / Kırıkhan	Necati Ezgi-Seren Makina	Barbaros Mah. Boztepe Cad. No: 17/B	326	344 32 49
73	Isparta	Bilgili Ev Alet. ve Teks. San. Tic. Ltd. Şti.	Yayla Mah. 1602 Sok. No: 46 Fatih Çarşısı	246 246	232 30 75 218 11 65
74	İstanbul/ Bahçelievler	Hisar Ev Aletleri Tic. San. Ltd. Şti.	Çamlık Cad. Bankacılar Sok. No: 15 Dükkan 3	212 212 212	642 73 66 575 38 45 554 71 86
75	İstanbul/ Bahçelievler	Öykü Ticaret-Deniz Lüle	Fetih Cad. 4. Sok. No: 10 Şirinevler	212	552 44 92
76	İstanbul/ Bakırköy	Hakan Batur	İstanbul Cad. Güven Pasajı No: 41/34	212 212	571 39 96 543 52 72
77	İstanbul/ Esenler	Fazlı Beysülen	Menderes Mah. 378. Sok. No: 3	212 212	568 90 35 568 04 53
78	İstanbul/ Fatih	İrfanoğulları Mak. San. ve Tic. Ltd. Şti. 2	Hacı Kadın Mah. İmç. Blokları 2. Blok No: 2345 Unkapanı	212 212	526 28 58 526 28 59
79	İstanbul Gaziosmanpaşa	Süleyman Sancaklı	Sultançiftliği Mah. 20. Sok. No: 8/A	212	476 76 15
80	İstanbul Gaziosmanpaşa	Mitos Makina Necati Kıyauman	Hürriyet Mah. 283. Sok. No: 5/A	212	537 50 35
81	İstanbul / Kadıköy	Öz Makina-Binnaz Yalçinkaya	Kaptan Arif Sok. No: 61 D: 1/A Kazasker	216	363 50 65
82	İstanbul / Kağıthane	Yaylı Makina-İmdat Yaylı	Sanayi Mah. Sultan Selim Cad. Gökyüzü Sok. No: 8 4. Levent	212 212	268 18 36 324 71 53
83	İstanbul Küçükçekmece	İrfanoğulları Mak. San. ve Tic. Ltd. Şti.	Halkalı Cad. Kartaltepe Mah. No: 44 Sefaköy	212 212	592 13 48 580 24 39
84	İstanbul / Maltepe	Akçay Makina Nizamettin Akçay	Bağlarbaşı Mah. Bağdat Cad. No: 146/08	216 216	399 44 67 441 88 55
85	İstanbul / Pendik	Hak-İşık Day. Tük. Mal. San. Tic. Ltd. Şti.	Yeni Mah. Plevne Cad. T. Blok D.1	216	491 02 72
86	İstanbul / Şişli	Güven Ticaret-Şefika Şanlier	Cumhuriyet Mah. Halaskargazi Cad. Asmakat No: 65 Pangaltı	212	259 37 20
87	İstanbul / Ümraniye	Hak-İşık Day. Tük. Mal. San. Tic. Ltd. Şti. 2	Sütçü Cad. No: 37	216	328 69 61
88	İstanbul / Ümraniye	Özdemir Makina Tuncay Özdemir	Necip Fazıl Mah. Alemdağ Cad. Sultan Veled Sok. No: 3/B	216	499 00 77
89	İstanbul / Ümraniye	Sandom Makina-Dursun Uzun	İstiklal Mah. Zafer Sok. No: 19/B	216	316 09 04
90	İstanbul / Üsküdar	Hasan Mustafa Toprak Toprak Ticaret	Eskitopraşı Cad. No: 129-2	216 216	310 37 67 553 32 66
91	İzmir / Bergama	Öney Ticaret-Necati Öney	Barbaros Mah. Kasapoğlu Cad. No: 50	232	633 15 40
92	İzmir / Bornova	Mustafa Kasap	Mustafa Kemal Cad. No: 147 D.1-B	232	388 21 91
93	İzmir / Gaziemir	Yancı Makina-Ayşe Yancı	Atrıbey Mah. 6 Sok. No: 24/A	232	252 13 43
94	İzmir / Karşıyaka	Yılmaz Makina-Yılmaz Kasap	Anadolu Cad. No: 547/A	232	330 97 40
95	İzmir / Konak	Mustafa Kahraman Samka Makina	İnönü Caddesi No: 21/E Altıntaş	232	256 46 47
96	İzmir / Menemen	Özer Kurtuluşlu-İleri Bilgisayar	Esatpaşa Atatürk Cad. No: 58/A	232	831 60 51

NO	İL/İLÇE	UNVAN	ADRES	ALAN KODU	TELEFON
97	İzmir / Ödemiş	Mehmet Yapa	Akıncılar Mah. Hürriyet Cad. Güngelen Psj. No: 14-Z	232	544 21 31
98	Kahramanmaraş	Çalkaya D. T. M. Gıda San. ve Tic. A.Ş.	İsmet Paşa Mah. Trabzon Cad. İl Özel İdare İş Merkezi Zemin Kat No: 4-5	344 344	221 70 99 221 24 53
99	Kahramanmaraş	Sarıgül Tic. (Fatih Terliksiz)	İsmetpaşa Mah. Aras Galeria Girişi No: 70	-	543 959 10 58
100	Kahramanmaraş Elbistan	Bilal Boyraz	Güneşli Mah. G.M.K. Cad.	344	415 16 19
101	Karabük	Tennur Asmaz Kebeci	PTT Cad. Kartaltepe Yokuşu No: 5	370	424 32 09
102	Karaman	İklim Soğutma-Emrah Yılmaz	Kirişçi Mah. Kemal Kaynaş Cad. No: 9/A	338	212 47 48
103	Kastamonu	Erdoğan Uğuz	Hepkebirler Mah. İnönü Cad. 5/A	366	214 11 99
104	Kastamonu / Tosya	Abayın Day. Tük. Mal. İnş. Malz. Paz. San. Tic. Ltd. Şti.	Kargı Mah. Mutaflar Çarşısı No: 15	366	313 10 40
105	Kayseri / Melikgazi	Önder Mak. Anah. Keziban Deveci	Bankalar Cad. No: 16	352 352	222 15 99 231 88 06
106	Kayseri / Melikgazi	Feniş Day. Tük. Mal. San. Tic. Ltd. Şti.	Millet Cad. No: 28	352 352	231 45 71 231 19 53
107	Kırıkkale	Şemsettin Koyuncu	Barbaros Hayrettin Cad. No: 43/E	318	218 71 08
108	Kırklareli	Şenol Makina Ticaret Erkan Şenol	Dereüstü Oymakbey Sok. Duygu Kent Sitesi B Blok Zemin Kat	288	214 94 02
109	Kırklareli / Lüleburgaz	Akkan Ticaret-Bekir Kan	Yıldırım Mah. Turgutbey Cad. No: 59	288	412 10 51
110	Kırşehir	Murat Sacak	Yeni 2. Çarşı Devamı Hangül İşhanı No: 36	386 386	214 16 64 214 16 14
111	Kocaeli	Demir Teknik-Nurettin Demir 2	Karabaş Mah. İstiklal Cad. No: 131/B	262	323 41 11
112	Kocaeli / Derince	Demirkan Ticaret Hatice Demirkan	Çenedağ Mah. Denizciler Cad. No: 72/E	262	223 18 99
113	Kocaeli / Gebze	Hilal Makina-Mustafa Şengül	Hacı Halil Mah. Şehit Numan Dede Cad. 1203 Sok No: 5/D	262	643 38 91
114	Kocaeli / Gölcük	Demir Teknik-Nurettin Demir	Merkez Mah. 67 Sok. No: 6/4	262	414 45 06
115	Konya / Ilgın	Gezginler Day. Tük. Mal. Tic. Ltd. Şti.	Eski Otogar Yanı No: 10	332	881 34 34
116	Konya / Karatay	Mehmet Yarıyor	Kasapsinan Mah. İstanbul Cad. No: 193/B	332 332	350 60 48 353 43 78
117	Konya / Karatay	Pişkinler Mot. ve Ev Cih. Tic. A.Ş.	Şerafettin Cad. No: 6/A	332 332	352 63 63 353 54 55
118	Konya / Meram	Yücetaş Makina-Asaf Yücetaş	Kunduraclar İçki Kömürçüler Sok. No: 15	332	351 10 04
119	Konya / Seydişehir	Meydan Ticaret Necmettin Tüfekçi	Uludağ Cad. No: 26	332	582 12 81
120	Kütahya	M. Baha Kahvecioğlu	Eski Hükümet Cad. No: 60/A	274	216 31 72
121	Kütahya	Mimozna Nakış Zeynep Uyaniker	Balıkli Mah. Cumhuriyet Cad. Akdemirler İş Hanı No: 84	274 274 274	212 38 98 226 18 35 224 64 21
122	Kütahya / Tavşanlı	İsmail Akarçay	Durak Mah. İkizler Sok. No: 8	274	614 26 87
123	Malatya	Necati Dinç Day. Tük. Mal. San. Tic. Ltd. Şti.	Fizuli Cad. No: 6 Osmanlı Bankası Karşısı	422	321 13 57
124	Malatya	Erbem Mekanik-Erol Erdem	Cevheriyezade Mah. Mücellî Cad. Kozkökü Sok. No: 12/B	422	326 32 98
125	Manisa / Akhisar	Semih Özgen	Merkez Çarşısı 124 Sok. No: 18	236	414 72 58

NO	İL/İLÇE	UNVAN	ADRES	ALAN KODU	TELEFON
126	Manisa / Alaşehir	Mustafa Yaslı	5 Eylül Mah. Kuyucak Cad. No: 23	-	536 486 16 46
127	Manisa / Demirci	Mehmet Şengel Manolya Dikimevi	Hacı Hasan Mah. Hükümet Cad. No: 6	236	462 46 22
128	Manisa / Soma	Net-San Elek. Mak. San. Tic. Ltd. Şti.	Kurtuluş Mah. Yeşil Tuna Sok. No: 20	236	613 57 45
129	Mardin / Kızıltepe	Gökhan Makina-Gökhan Key	Yeni Mah. Özmühürdaroğlu Pasajı No: 40	482	312 68 08
130	Mardin / Midyat	İsmen Arı-İdeal Makina	Yunus Emre Mah. Iskenderun Cad. No: 87/B Estel	482	462 35 07
131	Mardin / Nusaybin	Danişman Tic. Mot. Araç. Teks. İth. Lhr. Ltd. Şti.	Yeşilkent Mah. Lozan Cad. No: 98	4682	415 78 15
132	Mersin / Akdeniz	Mil Ticaret-Aziz Mil	Kuvai Milliye Cad. Çankaya Mah. Sevindik İşhanı No: 51/34	324	237 50 89
133	Mersin / Anamur	Abdullah Nail Şeref	Saray Mah. 212 Sok. No: 11/A	324	814 11 10
134	Mersin / Tarsus	Abdülrezzak Dündar	Küçük Minare Cami Bitişiği Halit Aslan Pasajı Bodrum Kat No: 4	324	624 65 34
135	Mersin / Tarsus	Fatma Kaya	Y.Ömerli Mah. Seçkin Cad. No: 17/B	324	624 10 50
136	Muğla	Gün Teknik-Yılgör Çelen	Orhaniye Mah. 1. Nolu Sok. No: 9/B	252	212 81 90
137	Muğla / Bodrum	Cemalettin Şahin	Bahçelievler Mah. Karcı Cad. No: 6/C Turgutreis	-	542 336 87 85
138	Muğla / Fethiye	Taşçılar Tur. Tic. Ltd. Şti.	Taşyaka Mahallesi 136. Sokak No: 15	252	614 34 52
139	Muğla / Milas	Çorbacıoğlu Day. Ev Alet. Mot. Ar. İnş. Tur. San .Tic .Ltd.	Cumhuriyet Cad. No: 52	252	512 29 42
140	Muğla / Ortaca	Mehmet Collu	Merkez Mah. Akasyalar Cad. 169 Sok. No: 14	252	282 58 75
141	Muğla / Yatağan	Özgür Gencin	Yeni Mah. İnönü Bulvarı No: 48/E	252	572 23 37
142	Muş	Kenan Türk	Bahçelievler Bahar 2 Kooperatifi Altı	436	212 68 40
143	Niğde	Atılım Tic.-Gündüz Tokmak	Paşakapı Cad. Soyer Sok.	388	233 80 85
144	Ordu	Ahmet Şahin	Düz. Mah. Alanlararası Sok. No: 1	452	214 13 69
145	Ordu / Fatsa	Karamustafa Ticaret Zekiye Hamzaçebi	Mustafa Kemal Paşa Mah. Reşadiye Cad. No: 8	452	423 16 36
146	Osmaniye	Halil Bozduğan	İstiklal Mah. 5009 Sok. No: 15	328	812 91 22
147	Rize	Serdar Ensonra	Tophane Mah. Koçker Cad. No: 5 Rize	464	214 32 96
148	Sakarya	Erdoğan Şimşek-Ada Makina	Cumhuriyet Mah. Bahçıvan Sk. No: 3/C	264	282 33 46
149	Sakarya / Akyazı	Saray Mobilya-(Avni Dursun)	PTT Sok. No: 3/16	264	418 36 83
150	Samsun / Bafra	Doğanay Makina Fatmagül Şavkın	Çilhane Mah. Şehit Ayhan Kalkan Sok. No: 5	362	543 99 73
151	Samsun / Bafra	Süleyman Badur	Çilhane Mah. Alaçam Cad. No: 56	-	535 972 13 67
152	Samsun / Çarşamba	Atilla Telci	Orta Mah. Sofuğlu Cad. No: 3/A	362	833 50 43
153	Samsun / İlkadım	Alper Altuncuoğlu	Ulugazi Mah. Bora Sok. İlkadım Müftülüğü Karşısı N: 8/A	362	431 13 74
154	Samsun / İlkadım	İkizler Konf. Mak. ve Malz. San. Tic. Ltd. Şti.	Pazar Mah. Müftü Sok. Aydın Apt. No: 13/A	362	432 00 40
155	Samsun / Vezirköprü	Mustafa Keskiner	Orta Cami Cıvanı Beyazlar Çarşısı No: 12	362	647 11 58
156	Siirt	İrfan Işıktaş	Batı Mah. Cumhuriyet Caddesi No: 12	484	223 41 03
157	Sivas	Korkudan Makina-Akif Korkudan	Sirer Cad. Sirer Pasajı No: 21	346	221 38 12
158	Sivas	Özkeleş Ticaret-Ahmet Özkeleş	Sirer Cad. Hoca İmam Sok. No: 6/A	346	223 82 75
159	Sivas / Kangal	Beşir Şahin	Adliye Karşısı Çarşı İçi No: 15	346	457 23 23

NO	İL/İLÇE	UNVAN	ADRES	ALAN KODU	TELEFON
160	Şanlıurfa	Akkaya Pazarlama-Ömer Akkaya	12 Eylül Cad. No: 65/A	414	215 16 26
161	Şanlıurfa / Siverek	İmam Tınığ	Haliliye Mah. Kale Boğazı Cad. No: 81	414	552 40 66
162	Şırnak / Cizre	Nefidet Arısoy	Dağkapı Mah. Nesimi Cad. No: 17/B	486	616 68 89
163	Tekirdağ	Ali Karpat	Kolordu Cad. No: 67/A	282	261 15 98
164	Tekirda / Çorlu	Ayşe Yaşar	Reşadiye Mah. Şehit Teğmen Eroğlu Sok. No: 18/B	-	536 899 98 27 532 746 24 54
165	Trabzon	Makina Ticaret-Ömer Yılmaz	İskenderpaşa Mah. Çömlekçi Yokuşu No: 22/B	462	321 68 70
166	Uşak	Cevher Makina Aynur Cevher (Cemil Cevher)	Köme Mah. 2. Cansel Sok. No: 2/C	276	215 98 36
167	Uşak	Erol Demir	Durak Mah. Fatih Cad. No: 10	276	223 68 86
168	Van	Fahrettin Akcan	Cumhuriyet Cad. Alçekiç Pasajı No: 7 Kat. 2	432	214 22 62
169	Van	Simge D.T.M. Zafer Büyükaslan	Atatürk Cad. No: 26	- -	506 318 43 43 535 584 35 35
170	Yalova	Şenler Gıda İnş. Tah. Ltd. Şti.	Fatih Cad. No: 15/A	226	812 81 60
171	Yozgat / Sorgun	Veli Pınarcı	Atatürk Bul. No: 25/A	354	415 13 84
172	Zonguldak	Cemal Bekar	M.Paşa Mah. Şemsi Denizer Sok. Geredeliöğlü İş Hanı No: 16	372	251 48 51

Malın ayıplı olduğunun anlaşılması durumunda tüketici, 6502 sayılı Tüketicinin korunması Hakkında Kanunun 11 maddesinde yer alan;

a-) Sözleşmeden dönme, b-) Satış bedelinden indirim isteme, c-) Ücretsiz onarılmasını isteme, ç-) Satılanın ayıpsız bir misli ile değiştirilmesini isteme, haklarından birini kullanabilir.

Tüketici şikayet ve itirazlarını; yerleşim yerinin bulunduğu veya tüketici işleminin yapıldığı yerdeki Tüketici Hakem Heyetine veya Tüketici Mahkemesine başvurabilir.

TAŞIMA VE NAKLİYE SIRASINDA DİKKAT EDİLECEK HUSUSLAR:

Taşıma ve nakliye işlemini orjinal ambalajı ile yapınız. İndirme, bindirme ve taşıma sırasında ürüne maksimum dikkat gösterilmelidir. Taşıma ve nakliye sırasında ambalajın tamamen kapalı olduğundan emin olun. Ambalaja ve pakete zarar verebilecek nem, su, darbe vs. etkenlere karşı koruyunuz. Ürünün kullanım sırasında kırılmamasına, deforme olmamasına, zarar görmemesine, taşıma sırasında hasar ve arıza oluşmamasına, vurma, çarpma, düşürme vb. dış etkenler ile zarar görmemesine dikkat ediniz.

SINGER®

160 MODEL

www.singer.com.tr

Danışma Hattı: 444 99 09

ÜRETİCİ FİRMA

SINGER SOURCING LTD. için
JAGUAR INTERNATIONAL CORP.
2-6-8 SATA HIGASHI-MATCHI,
MORIGUCHI-SHI, OSAKA
570-0017, JAPAN
tarafından üretilmiştir.
Tel: 0065 6294 7336
Fax: 0065 6294 7275

İTHALATÇI FİRMA

SINGER DİKİŞ MAKİNALARI TİCARET A.Ş.
CENTRUM İŞ MERKEZİ
Aydınevler Sanayi Cad. No: 3
34854 Küçükyalı / İSTANBUL
Tel : (0216) 519 98 98
Fax: (0216) 519 96 93

Bakanlıkça Tespit ve İlan Edilen Kullanım Ömrü 10 Yıldır